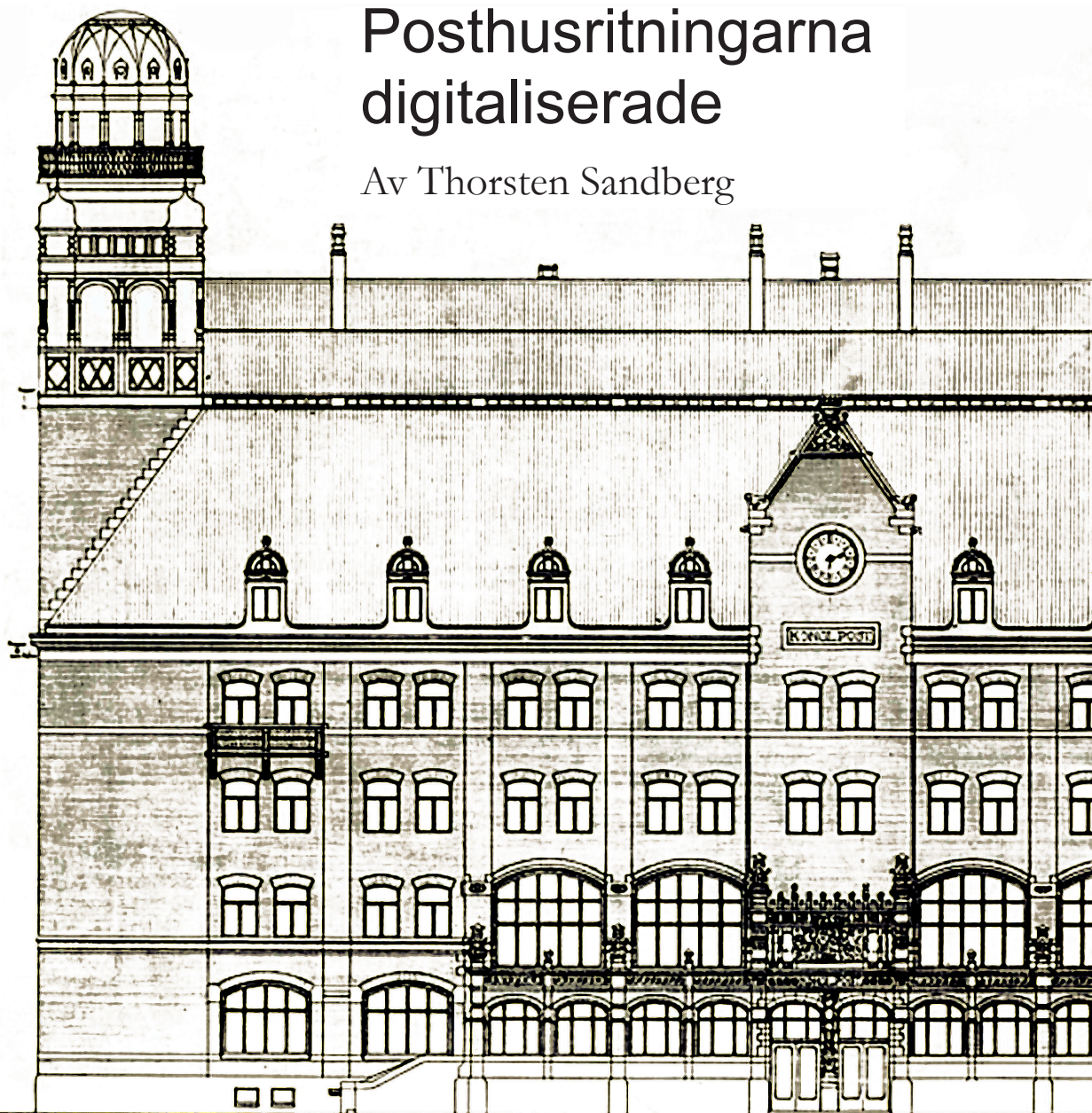


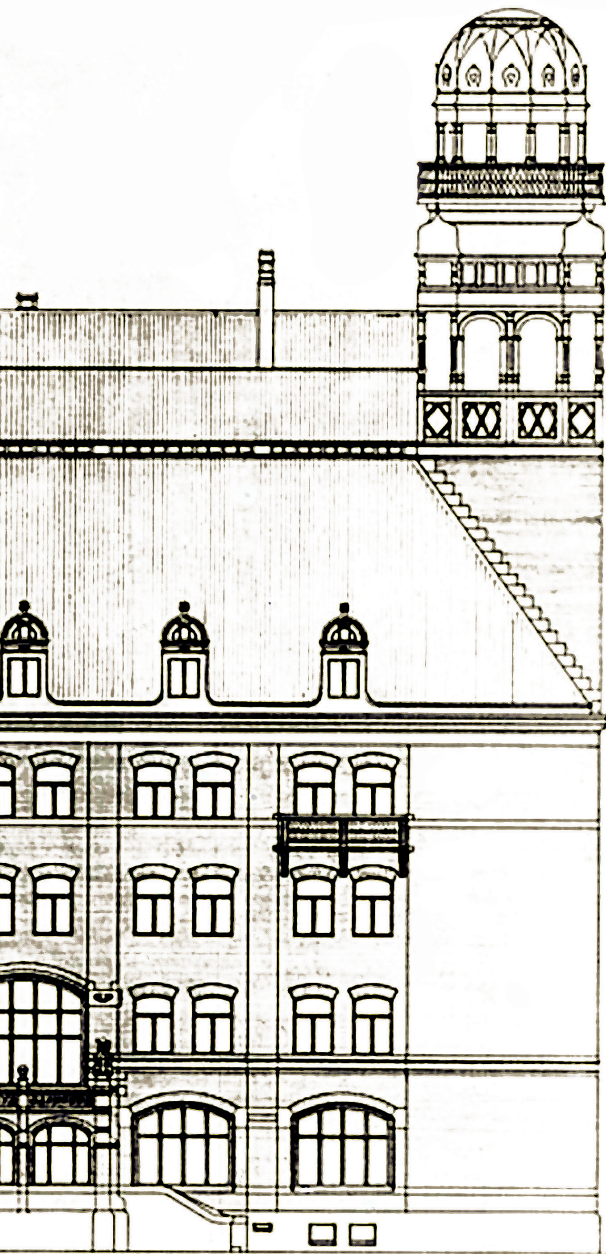
Posthusritningarna digitaliserade

Av Thorsten Sandberg



Digitaliseringen av pappersbaserat historiskt material i Postmuseums samlingar fortsätter. Här berättar intendent Hanna Nydahl om skanningen av posthusritningarna. I *Postryttaren 2018* beskrev hon som läsarna säkert minns digitaliseringen av museets äldre postkartor.

Skanningen av kartorna kunde genomföras med ekonomiskt stöd från Postmusei Vänner. Föreningen har också gett ett värdefullt ekonomiskt bidrag till den betydligt mer omfattande digitaliseringen av posthusritningarna. En tredjedel av kostnaderna för detta projekt har täckts med PMV-medel.



Hanna Nydahl, varför valde Postmuseum att digitalisera posthusritningarna?

– Materialet är bitvis skört och svårhantelat med en papperskvalitet som är väldigt ojämn, vilket gör att en digitalisering är viktig ur bevarandesynpunkt.

Centralposthuset i Malmö byggdes mellan åren 1900 och 1906 efter ritningar av Ferdinand Boberg, mer känd som arkitekten bakom Centralposthuset i Stockholm några år tidigare. I mitten av 1940-talet byggdes Malmö centralposthus om efter ritningar av Erik Lallerstedt. Foto: Postmuseum.

Hur många posthusritningar har Postmuseum i samlingarna?

– Omkring 2000 stycken, varav vi skannade ungefär 1 700. Majoriteten av ritningarna är från 1900-talet.

Varför inte alla?

– Vi gjorde bedömningen att materialet som helhet var värt att digitalisera, med några få undantag beroende på frågor av upphovsrättslig karaktär och säkerhetsaspekter. Därför valde vi som ett exempel att inte digitalisera och publicera ritningarna över Postnord huvudkontor Arken i Solna.

Vem har utfört skanningen?

– Nobeli Business Support AB i Karlskoga. Vi var mycket nöjda med vår tidigare skanningleverantör Sveriges Järnvägsmuseum, men efter byte av huvudman och ny inriktning blev det inte längre möjligt att använda dem. För skanningen av alla årgångar av *Postryttaren* anlätade min kollega, bibliotekarie Michael Hagström Nobeli, och vi fortsatte helt enkelt att utveckla detta samarbete till att också omfatta posthusritningarna.

Hur genomfördes skanningprojektet logistiskt ...

– I februari 2021 hämtade Nobelis personal ritningarna från vårt föremålsmagasin i Tumba. I mars gjordes tester och sedan startade produktionen. I maj började man i omgångar att leverera det digitala materialet till oss. I juni transporterades de fysiska ritningarna tillbaka till föremålsmagasinet. Vi klarade således av hela processen som omfattade 1 700 ritningar under fyra månader.

... och tekniskt?

– Ritningarna är skannade i en flatbäddsskanner som kan hantera format upp till en meter. Några enstaka ritningar i udda format är planfotograferade. Sommaren 2021 lade jag in de digitala filerna i museets egen samlingsdatabas Primus och publicerade dem i databasen Digitalt Museum.

Vilka är de äldsta och yngsta posthusritningarna i samlingarna?

– Ritningarna över posthuset i Ystad och det svenska posthuset på Rügen i Svenska Pommern är våra äldsta. I båda fallen från 1690-talet. De yngsta ritningarna i samlingarna gäller PostNords huvudkontor Arken från 2002, vilka som jag nämnt tidigare



– Våra ritningar av posthus har länge varit efterfrågade av museer, kommuner och arkitektkontor. Men också av lokalhistoriskt intresserade privatpersoner. Med digitaliseringen får alla brukare en smidigare åtkomst till materialet, säger intendent Hanna Nydahl som ansvarat för skanningprojektet och valt ut de sju ritningar som visas i artikeln. Foto: Ulf Michal.

inte har digitaliserats. De yngsta digitaliserade ritningarna är från 1990-talet och visar posthuset i Eksjö.

Hur ser fördelningen av posthusritningar ut geografiskt?

– Vi har ritningar från storstäderna Stockholm, Göteborg och Malmö och alla län utom Halland, Härjedalen och Närke. Möjligen finns posthusritningar härifrån arkiverade på andra institutioner. Vi har också ritningar över äldre posthus i Finland och Svenska Pommern.

Andra institutioner, ja. Vilka kan dessa vara?

– Riksarkivet, landsarkiven, Krigsarkivet, Statens Järnvägars ritningssamling, Statens fastighetsverk och Sveriges nationella centrum för arkitektur och design, ArkDes. Bygglovsritningar förvaras hos stadsbyggnadskontoren och på arkitektfirmor.

Har Postmuseum en förteckning över de digitaliserade ritningarna?

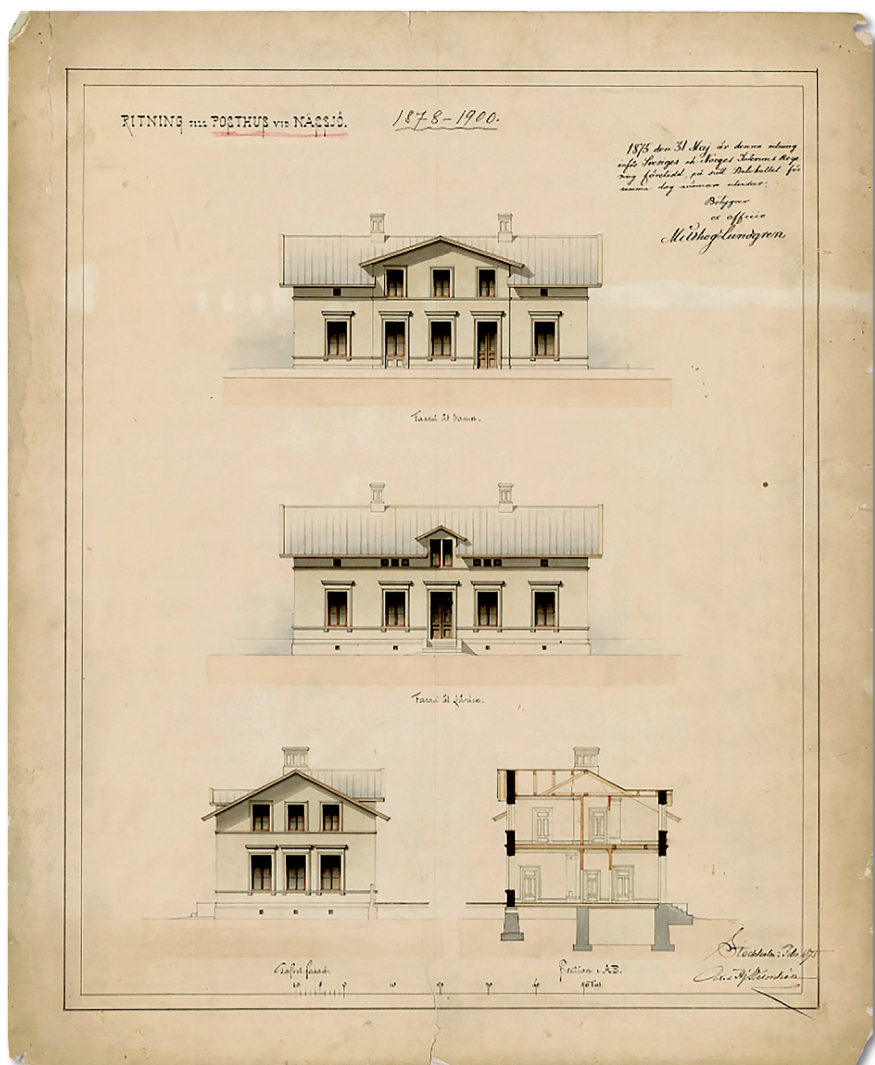
– Nej, våra arkivförteckningar är inte tillgängliga digitalt. Men alla de posthusritningar vi digitaliserat finns åtkomliga via Digitalt Museum, så där kan man söka och få fram en träfflista.

Finns det ett sug i omvärlden efter posthusritningar, och om så, vilka är intresserade?

– Tidigare, innan ritningarna var digitaliserade, hade vi en hel del förfrågningar från bland annat andra museer, arkitektkontor och kommuner. Men också från lokalhistoriskt intresserade privatpersoner.

Övre bilden till höger: Posthuset på ön Rügen i Svenska Pommern. Ritningen är daterad till 1690-talet. Vid den tiden hade Rügen tillhört Sverige i närmare att halvt sekel, och fortsatte att göra det fram till 1815. Foto: Postmuseum.

Nedre bilden till höger: Posthuset i Uppsala. Ritningen utfördes 1864 av stadsingenjören Zakarias Larsson. Postverket byggde huset redan 1762, så det man ser är en uppritning av den befintliga fastigheten. Foto: Postmuseum.



Ritningen av Näsby posthus är signerad Axel Kumlien 1875. Fastigheten har länge legat i samma kvarter men byggts ut flera gånger. Senaste ombyggnaden gjordes i mitten av 1950-talet efter ritningar av arkitekten Lars-Erik Lallerstedt. Foto: Postmuseum.

Ytterligare en kategori är de personer som faktiskt bor i en gammal postfastighet och vill lära sig mer om dess historia, eller är intresserade av byggnadsvård. Många av fastigheterna är kulturhistoriskt värdefulla och skyddade.

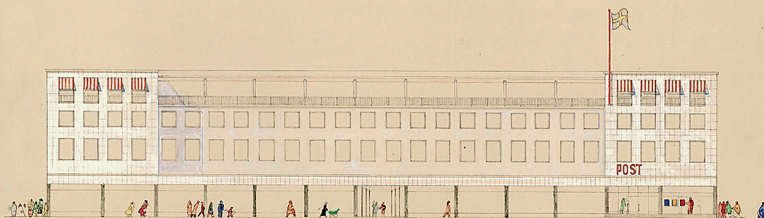
Vilket intresse finns från forskarbåll?

– Under den tid posthusritningarna har funnits tillgängliga på Digitalt Museum har en grupp masterstudenter i arkitektur vid Kung-

liga Tekniska Högskolan gjort ett projekt kring kvarteret Brunkhuvudet i Stockholm.

Fastigheten Brunkhuvudet 1 uppfördes 1920 för Nordiska Handelsbanken efter ritningar av Ernst Stenhammar. Bankens historia blev kort. Redan 1925 tvingades den till rekonstruktion och staten tog över byggnaden. Mellan 1928 och 1973 låg postkontoret Stockholm 16 i fastigheten. KTH-studenter har använt både ritningar och fotografier

POSTHUS I KV. EKO, BORÅS



fasad mot Ringgatan

1:100

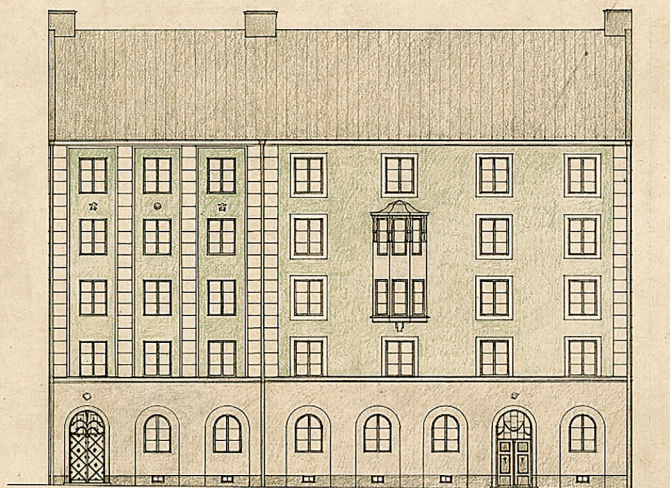
Stockholm 4 dec 1938. Arkitektkontor Erik Lallerstedt

Arkitekterna Erik Lallerstedt och Lars-Erik Lallerstedt – far och son – ritade många fastigheter åt Postverket. Posthuset i Borås med rena linjer och stram, närmast funktionalistisk fasad är ett exempel på deras samarbete. Ritningen är daterad 1938. Foto: Postmuseum.

RITNING TILL BOSTÄDER
FÖR POSTVERKET I KVARTERET
VERDANDI, STOCKHOLM.

Stellan Kungf. Majors kontor
Sv. S. J. 1920. 1922.
Kungl. Kommunikationsdepartementet.

Arkitektkontor för
BYGGNADSTÄLLNINGEN
Erik Lallerstedt



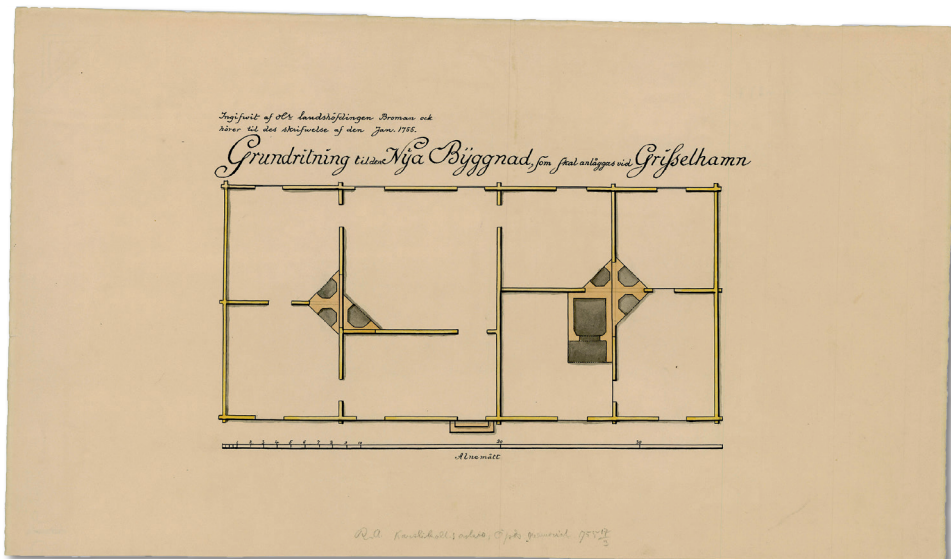
FASAD MOT TORSGATAN

1:100

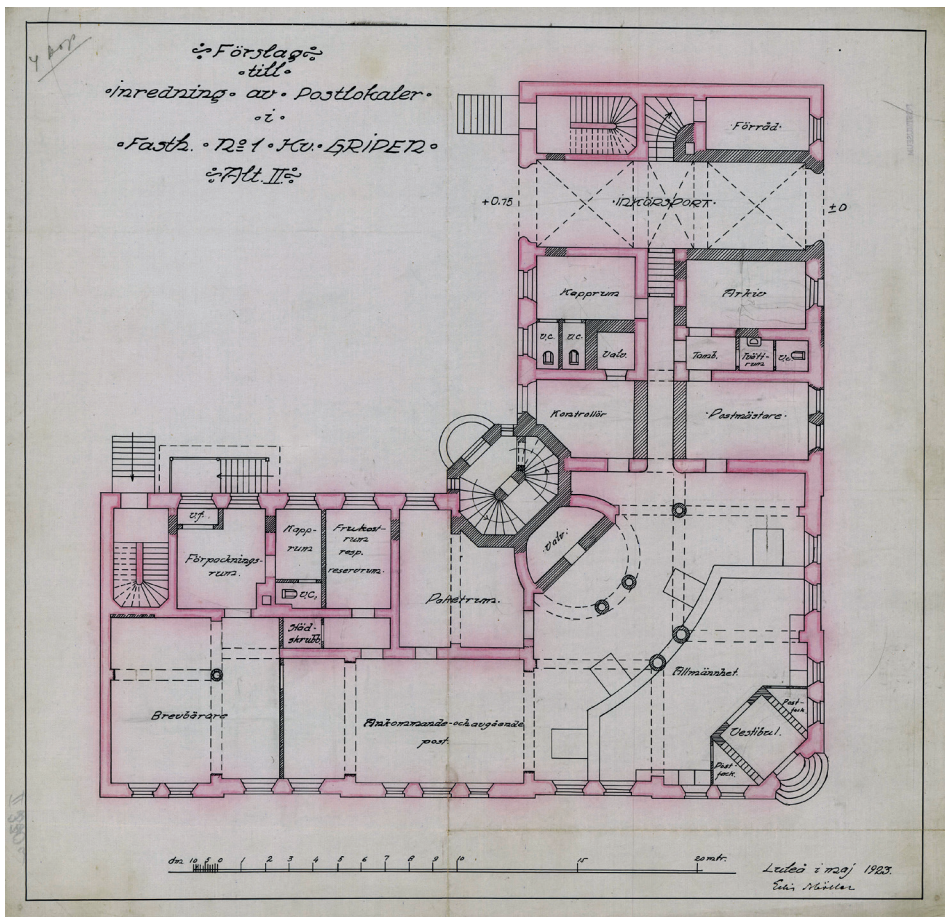
Arkitektkontor
Kommunikationsdepartementets
Byggnadstillsynings
kontor

Erik Lallerstedt
27.6.1922.

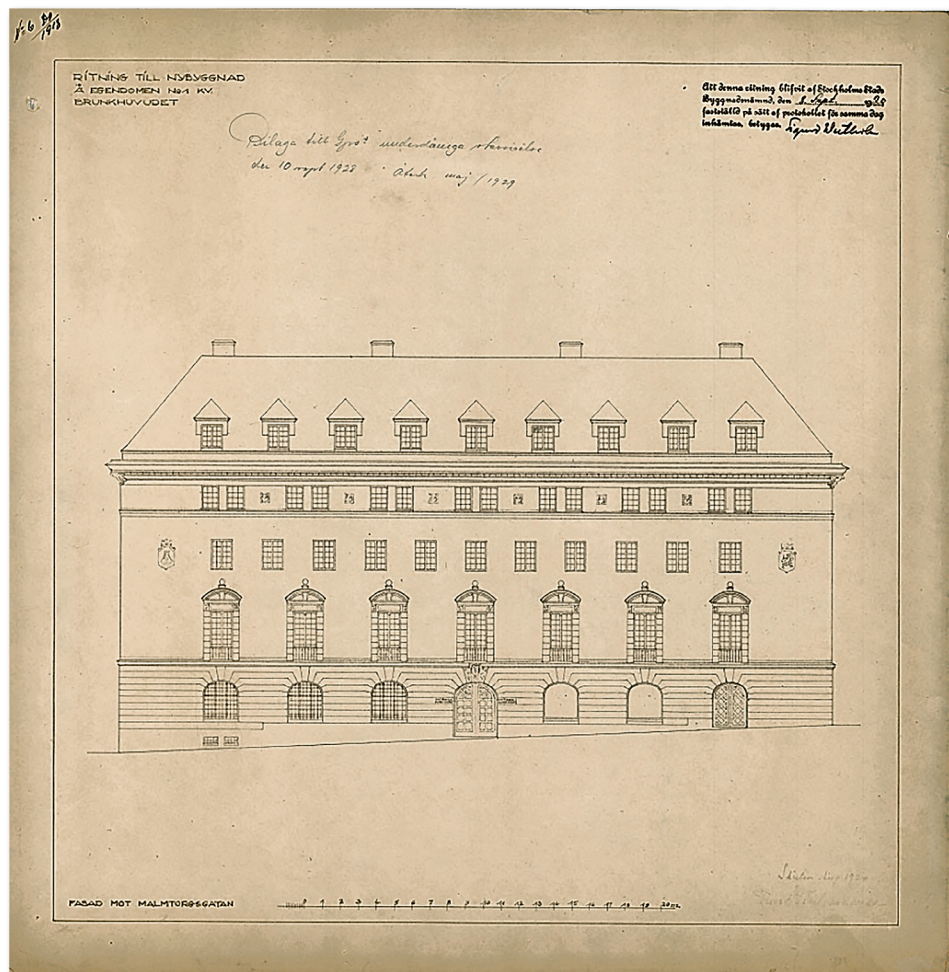
Fastighetsritningarna i Postmuseums samlingar omfattar inte bara byggnader avsedda för administration, sortering och kassatjänster. Denna ritning visar ett bostadshus för postanställda uppfört i början av 1920-talet i Vasastaden i Stockholm. Arkitekt var Erik Lallerstedt. Foto: Postmuseum.



Grundritning till posthuset i Grisslehamn. 1755.



Förslag till posthus i Nässjö. Arkitekt Elis Möller, 1923.



Arkitekten Ernst Stenhammars ritning av fastigheten Brunkhuvudet 1, uppförd 1920 i närheten av Gustaf Adolfs torg i Stockholm. I närmare ett halvt sekel fram till 1973 var postkontoret Stockholm 16 inrymt i huset. Denna och andra ritningar i Postmuseums samlingar användes av masterstudenter i arkitektur vid KTH i ett projektarbete om kvarteret Brunkhuvudet. Foto: Postmuseum.

från våra samlingar i sitt arbete.

Hur marknadsför museet de digitaliserade ritningarna?

– Med 8,5 miljoner besökare per år är Digitalt Museum vår främsta kanal för att nå ut till relevanta målgrupper. Utöver detta så har vi under 2021 lyft ritningarna i våra sociala medier.

Digitaliseringen gör att uppmärksamheten för vårt material ökar. Det märkte vi tydligt sedan postkartorna gjorts tillgängliga, och

jag räknar med samma utveckling för posthusritningarna. Värt att nämna är att postkartorna är en av de kategorier som oftast laddas ner från Digitalt Museum.

Planerar Postmuseum att digitalisera annat material?

– Inte i nuläget. Vårt fokus under 2022 är den kommande grundförstärkningen av fastigheten på Lilla Nygatan. Ett projekt med bäring på detta är förbättringar av arkivlokalen där vi förvarar våra värdefulla



Om- och tillbyggnad av posthuset i Helsingborg. Erik Lallerstedt, 1937.

fotonegativ – ett material som på sätt och vis är besläktat med våra pappersbaserade historiska samlingar.

Du som sett alla posthusritningar, vilken är din favorit?

– Zakarias Larssons ritning från 1864 av posthuset i Uppsala är min personliga favorit i samlingen. Postverket byggde huset redan 1762, så det är helt enkelt en uppritning av den befintliga fastigheten. Jag tycker det är fint att man kan se hur de olika rummen

användes. Numera kallas byggnaden Clasonska gården efter den familj som köpte huset när Postverket flyttade ut 1873, säger Hanna Nydahl.

THORSTEN SANDBERG (född 1952) är frilansskribent med kulturhistorisk inriktning. Han har under många år medverkat i *Postryttaren* och var årsbokens redaktör 2018–2019.



<https://digitaltmuseum.se/owners/S-PM> är webbadressen till Postmuseums avdelning i databasen Digitalt Museum. Skärmdump.