



# MITT I SMÅLAND

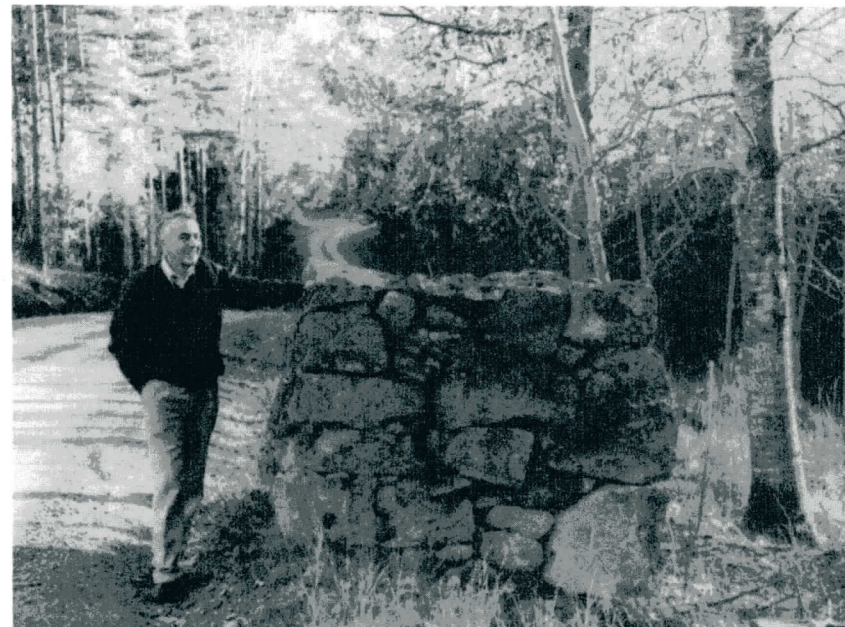
Om post i Norrvidinge



Erik Lindgren

Detta är den sista boken i serien om posthistoria från Kronobergs län. Hundratals namngivna personer i de åtta socknarna i Norrvidinge härad samt mäktiga representanter för dåtidens postmyndighet träder fram ur arkiven och levandegörs genom citat och kommentarer. Noggranna källangivelser i den löpande texten gör det möjligt för intresserade att tränga djupare in i händelsernas virrvarr. Ett fullständigt ortregister underlättar för dem som vill läsa mera i tidigare utgivna volymer.

Ättlingar till äldre tiders kommunalgubbar eller post- och järnvägstjänstemän kan känna glädje i att läsa om hur förfäder kämpat för drägliga villkor eller för att få en poststation på rätt plats.

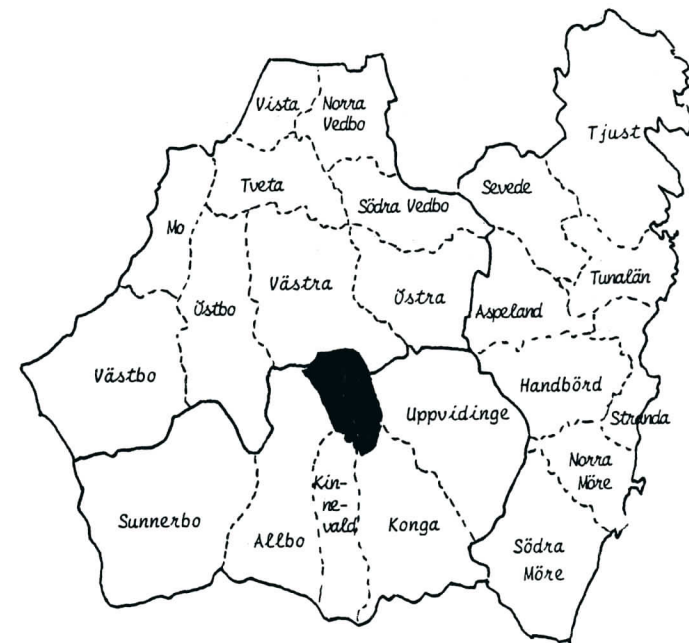


På slingrande vägar, som denna söder om Asa, vandrade 1870-talets postförare. Milstensrösen var då sannolikt inte berövade tavlor med avståndsuppgifter. (Foto i oktober 1988 av Kerstin Järhult)

ISBN 91-970657-7-3

# MITT I SMÅLAND

Om post i Norrvidinge



Erik Lindgren





Säljs i samarbete  
med Lions Club, Lammhult.  
Nettot går utan avdrag  
till Lions hjälpfonder.



Börje Nilsson och Thure Carlsson (till höger) på Postens centralarkiv besitter stor kunskap för att kunna hjälpa forskare med berättelser om Postens historia.

Markaryds Grafiska AB, 1989

ISBN 91-970657-7-3

## Innehåll

Förord.....	sid 5
Lammhult.....	7
Lantbrevbäringscentral.....	14
1874 års poststationer.....	19
Tofta.....	24
Ändrad postföring.....	25
Lösenvägran.....	26
Konkurrens om postföring.....	27
Missnöjd postmästare.....	28
Regelbrott och böter.....	30
Tjureda.....	32
Poststationen åter.....	34
Lantbrevbärning.....	35
Ormesberga.....	37
Indragningshot.....	38
Tolg.....	40
Lantbrevbärning.....	42
Postföring kontra lantbrevbärning.....	43
Asa.....	46
Ökad lantbrevbärning.....	48
Namnfrågan i Asa.....	49
Poststationsföreståndaren får lön.....	50
Täta föreståndarbyten och indragning.....	51
Yngre lantpoststationer	
Rottne.....	53
Postnätet i Söraby.....	54
Poststationen inrättas.....	55
Järnvägen kommer.....	57
Rottne som förenad poststation.....	59
Nya lokaler.....	60
Sänkt ersättning.....	62
Stadsbrevbärning.....	64
Åter nya lokaler.....	64
Bergslund.....	66
Ansökan om poststation.....	68
Kort period i Sörskog.....	69
Sandsbro.....	71
Förenade poststationer	
Norrgårda.....	73
Järnvägen kommer.....	74
Lång kamp för lantbrevbärning.....	76
Brittatorp.....	80
Ugglehult.....	82
Entreprenadauktioner.....	84
Socknar med lösväskor år 1872.....	86
Hembygdens stora reform.....	87
Personregister.....	92
Ortregister för hela Kronobergs län.....	95





## Förord

Med denna lilla bok fullbordar jag serien om posthistoria i Kronobergs län. Den berättar om postens utveckling i länets minsta härad, Norrvidinge. Jag har tillämpat samma system som i tidigare böcker och delat in de olika postanstalterna i ett kronologiskt system. De upprepningar av vissa fakta som kan förekomma är avsiktliga med tanke på bekvämligheten för dem som inte läser boken i ett svep.

Manuskriptet till denna bok skrevs 1982 och har senare kompletterats med några aktuella uppgifter. Det var avsett att ingå i den bok som behandlar det sydväst om Norrvidinge belägna stora häradet Allbo. Av flera skäl blev Allbo härad särbehandlat i en bok som kom ut 1983. Jag har nu valt att även låta Norrvidinge ingå i en egen volym. Av kartskissen på sid 94 framgår att samtliga häradar i länet därmed fått sin posthistoria beskriven i egna volymer; Sunnerbo härad omfattas dock av två, en för norra delen (Posthistoria från Ljungby kommun) och en för södra delen (Kommunikation i gränsbygd). Av ortregistret på sid 95-96 framgår i vilken volym man kan finna den postort i länet samt i Västbo härad i Jönköpings län som man intresserar sig för.

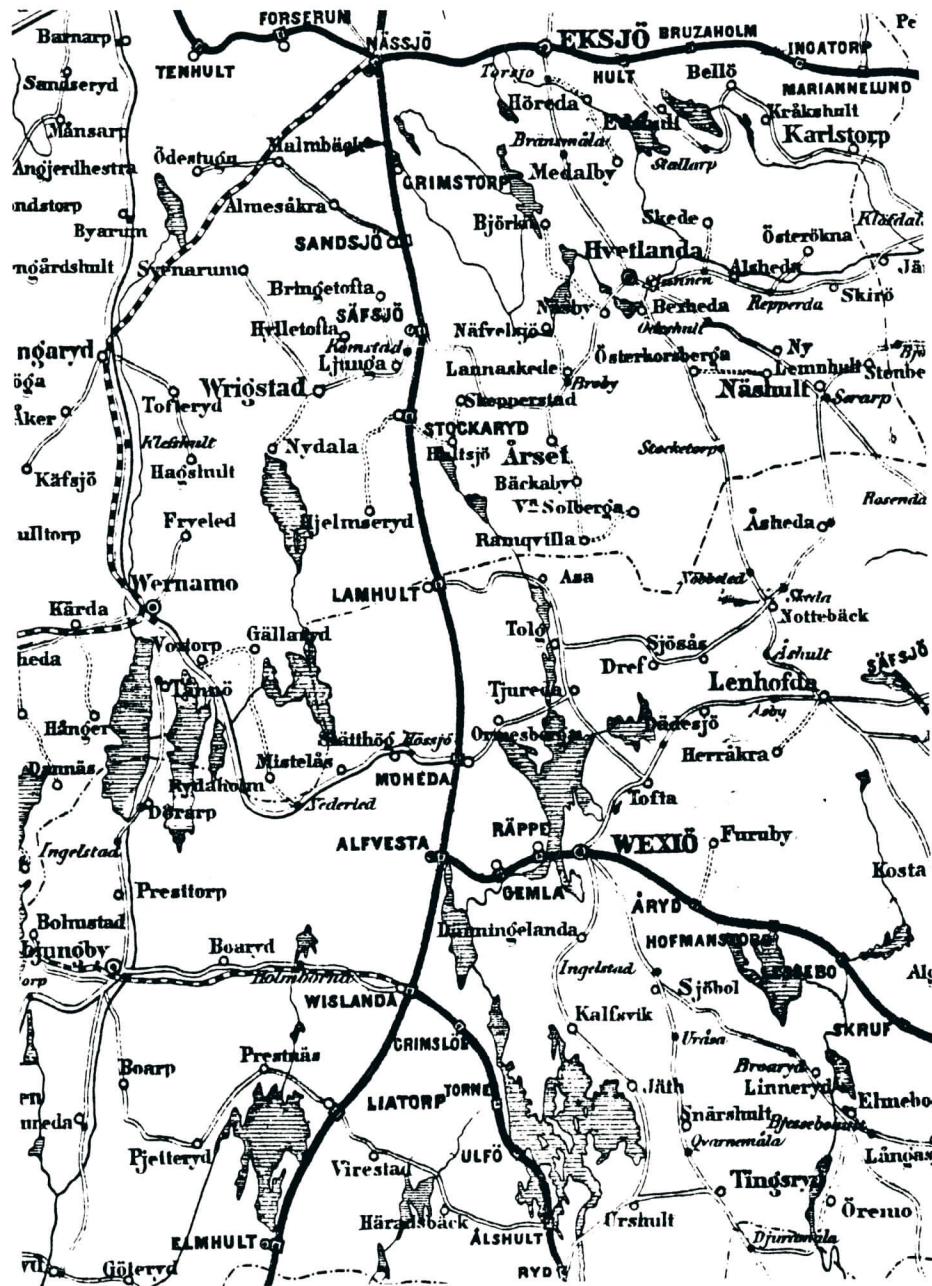
Det kan synas tröttande med ofta förekommande uppgifter om datum för beslut av poststyrelsen eller för skrivelser från postdirektioner och postmästare. Läsarna får dock försöka överse med detta. Det finns en och annan som vill forska vidare i en fråga för att få fram detaljer som skulle tynga framställningen i denna bok. Med uppgifter om datum har den intresserade läsaren större möjlighet att själv forska vidare. Samma motivering ligger till grund för uppgifter om datum för kommunalstämmor.

Det är angeläget att framföra mitt tack till vänner och hembygdsföreningar som på olika sätt hjälpt mig att realisera detta sista projekt i arbetet med kronobergsk posthistoria. Med oförminskad optimism går jag nu vidare och fortsätter med manuskript om postens utveckling i resterande häradar i de båda andra smålandslänen. Ett särskilt tack riktar jag till Gunnel för överseendet med den forskande stollen.

Slutligen tackar jag varmt medlemmarna av Lions Club i Lamnhult. Genom att försälja boken tillför de klubbens aktivitetskassa hela nettot utan avdrag för klubbens eller mina kostnader. Jag finner därmed glädje i att indirekt ha kunnat bidra till att hjälpa Lions hjälpa inom områden, där samhällets resurser inte räcker till.

Erik Lindgren





UTDRAG UR 1875 ÅRS POSTKARTA



Förv.postkontor	1864-06-01--1864-09-30
Poststation	1864-10-01--1946-01-31
Postexpedition	1946-02-01--1977-06-30
(Lokal)postkontor	1977-07-01--

## Lamhult

I ett brev till poststyrelsen den 29 april 1864 uppgav styrelsen för statens järnvägstrafik att trafiken på södra stambanan skulle utsträckas till Lamhult från den 1 juni 1864. Samtidigt meddelades att det norrgående tåget skulle lämna Malmö kl 12 och komma till Lamhult kl 18.20. Därmed skulle landsvägsförbindelsen mellan Jönköping och banans nordligaste punkt bli avkortad. Samhället heter Lamhult sedan 1952 och denna beteckning används i fortsättningen även vid berättelser från tiden före namnändringen.

I Alvesta fanns ett postkontor sedan den 1 december 1863. Därifrån gick en postdiligenslinje över Vrigstad till Jönköping. Denna skulle nu enligt järnvägsstyrelsens förmenande kunna ändras att utgå från Lamhult.

Samma uppfattning hade poststyrelsen men ändringen förutsatte att ett postkontor inrättades i Lamhult. Det kunde man inte göra utan regeringens medgivande, men ett sådant beslut daterades samtidigt med järnvägsstyrelsens nyssnämnda brev. Poststyrelsen hade nämligen gjort framställning i ärendet den 21 april. Beslutet, som undertecknades av Karl XV, innehöll bland annat ett bemyndigande för poststyrelsen

"att med nästkommande juni månads början öppna en postexpedition i Lamhult, vilken anstalt, i den mån järnvägstrafiken å Södra Stambanan vidare utsträcker, må till ändpunkterna å banan förflyttas, samt då banan blivit fullbordad, alldeles upphöra".

Postexpeditör Janne Lagerström accepterade att bli chef för postkontoret i Lamhult. Hans arbete under de fyra månader som postkontoret fanns, dominerades av göromål i förbindelse med diligenstrafiken. Ett av hans första problem var frågan om kostnaden för att hyra en vagnbod som behövdes för postdiligensen under dess uppehåll i Lamhult. Han skrev den 4 juni 1864 till poststyrelsen att han kunde hyra en sådan för 50 öre per dygn. Det formella svaret fem dagar senare medgav

"att, ehuru Kongl. General Post Styrelsen anser priset väl högt, Postexpeditionen må äga den uppgivna hyreskostnaden för ifrågasvarande lägenhet av postmedlen tills vidare utbetala".



Tills vidare innebar endast fyra månader, för den 1 oktober blev järnvägen färdig fram till Sandsjö. Janne Lagerström anmodades att till detta ställe

"avresa och dit förflytta alla de Postverkets tillhörigheter, vilka finnas vid postexpeditionen i Lamhult, med undantag endast för sigillet, vilket bör överlämnas till föreståndaren för Södra Stambanans postkupéexpedition, att begagnas vid en blivande poststation i Lamhult, samt för brevstämpeln, vilken insändes till allmänna persedelförrådet".

De första postkupéexpeditionerna inreddes i en del av andra klassens passagerarevagnar. Hela första året försiggick arbetet under primitiva förhållanden. En bild av en del av besvärligheterna på västra stambanan får man i den återblick som tidningen "postala Notiser" gav år 1876, d v s närmare halvtannat decennium efter starten:

"Någon eldstad fanns ej under första vintern. Uppvärmningen försiggick till en början på det sätt, att ett rödglödigt pundklot kort före tågets avgång insattes på en ställning av järn. När tåget framkommit till Foglavik, som var mittpunkten på den då trafikerade bandelen, skulle lodet ånyo glödgas. När detta ordentligt verkställdes, erhöles en måttlig temperatur, men som detta eldningssätt förorsakade vederbörande bland järnvägsbetjäningen allt för stort besvär, utfunno de ett medel att befria sig däriifrån genom att låta lodet kvarligga i lokomotivugnen så länge, att det så småningom förtärdes och sålunda blev obrukbart, varefter uppvärmning alls icke ägde rum förr än påföljande vinter, då en mindre kamin, lämplig att underhålla erforderlig värme, blev anskaffad".

En mindre kamin fanns också i den postkupéexpedition som trafikerade södra stambanan, när denna gradvis sträcktes norrut till Älmhult, till Alvesta, till Lammhult och till Sandsjö för att den 1 december 1864 slutligen bli sammanbunden med den från Falköping utgående bandelen.

Postkupén fick namnet "Postexpeditionen å S.S.B." och en av pionjärerna från västra stambanan, Bengt Mauritz Holm, blev dess föreståndare. Han ersattes den 15 juli 1865 med en resepostinspektör med station i Malmö. Kontrollören i Helsingborg E E Ehrenholm fick den nya befattningen. När denne år 1872 befordrades till postinspektör i Kristianstad övertogs ledningen av B J Geijer, vars revir följande år benämndes Södra järnvägspostdistriktet. Bengt Mauritz Holm hamnade så småningom i Karlshamn, där han var postmästare från 1875 till sin död 1899 vid 71 års ålder. Han var farbror till Teodor Holm, som efter tjänstgöring på järnvägsposten mellan Västervik och Hultsfred samt vid östra

distriktets postinspektion blev postmästare i Liljeholmen och senare på Stockholm 5. Denne har blivit mest känd som en mycket framstående posthistoriker.

Med flyttningen till Sandsjö avlägsnade sig Janne Lagerström från Kronobergs län, men det skulle inte dröja länge förrän han åter fanns i trakten, nämligen som t f postmästare i Växjö.

I de nyss gjorda citaten ur brev från poststyrelsen finns beteckningen "postexpedition" för Lammhult. Det var den formella beteckningen för de fyra lägsta postkontorsklasserna. Föreståndarna kallades för postexpeditörer. Flera av dem hade postmästares titel och med 1882 års ingång slopades beteckningen postexpedition. Alla s k fullständiga postanstalter kallades därefter postkontor och alla föreståndare kallades postmästare. På 1920-talet återkom beteckningen postexpedition, vilken då avsåg ett mellanting mellan postkontor och poststationer.

b) linien Sandsjö—Malmö.

Ned.		Upp.	
Afgår från <i>Sandsjö</i> .....	alla dagar kl. 6,44 f. m.	Afgår från <i>Malmö</i> .....	alla dagar kl. 12 midd.
" " <i>Säfsjö</i> .....	" " 7,5 "	" " <i>Åkarp</i> .....	" " 12,16 e. m.
" " <i>Stockaryd</i> .....	" " 7,27 "	" " <i>Lund</i> .....	" " 12,34 "
" " <i>Lamhult</i> .....	" " 7,55 "	" " <i>Örtofta</i> .....	" " 12,54 "
" " <i>Moheda</i> .....	" " 8,23 "	" " <i>Eslöf</i> .....	" " 1,8 "
" " <i>Alfesta</i> .....	" " 8,56 "	" " <i>Stehag</i> .....	" " 1,24 "
" " <i>Wislanda</i> .....	" " 9,19 "	" " <i>Höör</i> .....	" " 1,50 "
" " <i>Liatorp</i> .....	" " 9,49 "	" " <i>Sösådala</i> .....	" " 2,13 "
" " <i>Elmhult</i> .....	" " 10,17 "	" " <i>Hessleholm</i> .....	" " 2,41 "
" " <i>Ousby</i> .....	" " 10,51 "	" " <i>Hästveda</i> .....	" " 3,11 "
" " <i>Hästveda</i> .....	" " 11,11 "	" " <i>Ousby</i> .....	" " 3,31 "
" " <i>Hessleholm</i> .....	" " 11,45 "	" " <i>Elmhult</i> .....	" " 4,9 "
" " <i>Sösådala</i> .....	" " 12,9 e. m.	" " <i>Liatorp</i> .....	" " 4,33 "
" " <i>Höör</i> .....	" " 12,35 "	" " <i>Wislanda</i> .....	" " 5,3 "
" " <i>Stehag</i> .....	" " 12,53 "	" " <i>Alfesta</i> .....	" " 5,39 "
" " <i>Eslöf</i> .....	" " 1,9 "	" " <i>Moheda</i> .....	" " 5,59 "
" " <i>Örtofta</i> .....	" " 1,25 "	" " <i>Lamhult</i> .....	" " 6,31 "
" " <i>Lund</i> .....	" " 1,47 "	" " <i>Stockaryd</i> .....	" " 7,2 "
" " <i>Åkarp</i> .....	" " 2,1 "	" " <i>Säfsjö</i> .....	" " 7,21 "
Ankommer till <i>Malmö</i> ...	" " 2,14 "	Ankommer till <i>Sandsjö</i>	" " 7,40 "

Denna tidtabell gällde för södra stambanan år 1864 intill dess den sista sträckan mellan Jönköping och Sandsjö via Nässjö var färdigbyggd.



I och med postkontorets förflyttning med järnvägens utsträckning till Sandsjö försvann inte postanstalten från Lammhult. En s k förenad poststation inrättades i stället med stinsen Anders Knockenhauer som chef. Han fick dock inte någon datumstämpel. Som framgår av citatet ur poststyrelsens brev till Janne Lagerström skulle denna sändas till allmänna persedelförrådet. På den tiden hade poststationerna nämligen inte några egna datumstämplar. Först i början av år 1869 fick de sådana. Lantpoststationernas brev stämplades till dess vid det postkontor med vilket de hade postutväxling. Många förenade poststationer fick makuleringsstämplar utan datumangivelse, s k strålstämplor, vars avtryck är eftertraktade av samlare, särskilt sådana avtryck på hela brev. Någon strålstämpel användes dock inte i Lammhult. Den post som lämnades in vid den förenade poststationen där, stämplades i allmänhet på postkupéerna.

Samtidigt med att postkontoret öppnades i Lammhult den 1 juni 1864 inrättades också en poststation i Moheda, vars historia beskrivs på sid 57-65 i boken "Kommunikation i Allbo". I den boken berättas också mera utförligt om södra stambanan. Med flyttningen av postkontoret från Lammhult föddes inte bara en förenad poststation i Lammhult utan också sådana poststationer i Stockaryd och Sävsjö. Inte heller de fick några strålstämplor.



Janne Lagerströms hustru Ida var dotter till postmästaren i Vrigstad Johan Bergdahl. Hon dog år 1947 i sitt 102 levnadsår. Bilden är en detalj ur ett porträtt, målat av svärsonen Edvard Hald. (Reprofoto av förf)

Med den omorganisation som blev en följd av att kronobrevbäringen upphörde kom poststationen i Lammhult även att få betydelse som knutpunkt från januari 1874. Den blev nämligen ändpunkt för den postföringslinje som anknöts i Tofta till den nordliga och nordöstliga postföringslinjen från Växjö. Denna linje försåg de mellanliggande nyinrättade poststationerna i Tjureda, Tolg och Asa med post och var också den linje med vilken posten skickades från dessa poststationer. Ursprungligen gick posten två dagar i veckan i vardera riktningen, men frekvensen ändrades efter ett förslag av postmästaren i Växjö till en tur i veckan. Den blev föremål för åtskilliga omstöpningar under årens lopp. I våra dagar finns en direkt bilförbindelse mellan Alvesta och Lammhult eftersom järnvägen sedan länge inte kan användas som transportmedel för post mer än till och via riktigt stora järnvägsstationer.

Poststationen i Lammhult lydde länge under postinspektionen i södra järnvägspostdistriktet men från den 1 januari 1893 blev postkontoret i Alvesta dess närmaste överordnade myndighet. Drygt ett år senare blev Leo Herman Cervin postmästare i Alvesta. Han gjorde sig snabbt förtrogen med sitt postområde som genom den nya organisationen kommit att omfatta åtskilliga poststationer. Den 15 november 1895 inspekterade han poststationen i Lammhult och konstaterade i sin rapport till poststyrelsen att "föreståndaren har tämligen intresse för postgöromålen, är mycket ordentlig i skötandet av göromålen, har ganska bra reda på den nya instruktionen".

Formellt ansvarade stinsen för postgöromålen men i verkligheten fullgjordes de som regel av biträden. Den 1 april 1896 blev Frans Oskar Lager stationsföreståndare i Lammhult efter att ha förestått poststationen i Undersåker i 15 år. Ungefär lika länge blev han på sin nya post, d v s fram till pensioneringen.

Den 1 november 1912 tillträdde Carl Oscar Lindholm befattningen som stins och poststationsföreståndare i Lammhult. Han hade tidigare varit poststationsföreståndare i Skottorp och Norrvidinge (en skånsk station). Posttrafiken ökade nu så mycket i Lammhult att det svårligen gick att förena den med järnvägs-göromålen och från den 21 november 1918 skildes post och järnväg åt. Poststationen inrymdes nu i 2:a klass väntsal i stations-



huset, där den nya föreståndaren Dana Hilda Magnusson fick visa att hon inte för inte tjänstgjort som biträde vid den förenade poststationen. Hon gifte sig i september 1921 och fick då efternamnet Fransson. Hon blev ett år senare avlöst av Olga Magnusson, som nu gav sjuksköterskekallet på båten.

Den då 30-åriga damen gjorde kanske klokt i att byta yrke och bli posten trogen. Den allt ökande trafiken motiverade nämligen statushöjning av poststationen till en postexpedition år 1946 och nu fick chefen den till synes opostala titeln stationsmästare. Men det räckte inte med enbart statushöjning. Mer personal behövdes redan flera år tidigare och Olga fick ett biträde, Elisabet Carlsson, som själv berättar följande om sina år i Postverket:

Min första anställning fick jag i november 1940. Dåvarande poststationsföreståndare Olga Magnusson i Lammhult frågade om jag ville vara henne behjälplig under skatteperioden 10-20 november. På den tiden var det bara två skatteuppbörder om året, i april-maj och november. Med viss tvekan svarade jag ja, men samtidigt glad att få tjäna några kronor. Jag hade hört att "postfröken" var både arg, sur och tvär, vilket senare visade sig vara alldeles fel. Hon var både snäll och vänlig och med hjärtat på rätta stället. Jag inställde mig kl 9 på morgonen. Hon visade hur jag skulle göra och med skälvanne ben gick jag fram till den lilla luckan i väggen, öppnade glasdörren, tog emot första skattsedeln och pengar. Gick tillbaka till ett rangligt bord med en liten ranglig stol, skrev ut kvittona, räknade ihop summorna för hand, gick tillbaka till luckan, lämnade kunden kvitto och pengar. Stängde luckan och inväntade nästa kund.

Det gick ju bra. Självförtroendet växte. Vid 1-tiden hade kassan vuxit till några tusen, jag tyckte det var mycket pengar. Men det blev mer och mer allteftersom dagarna gick. Bankerna tog inte emot skatt på den tiden. Näst sista dagen var höjdpunkten. Då uppgick dagskassan till 18 000 kronor, efter dåtida mått mätt en ofantlig summa. Jag gick varje dag med pengarna till banken och fick troligen en postväxel tillbaka, som sedan skickades med redovisningen till Alvesta.

På sista skattedagen frågade Olga om jag ville hjälpa till även vid den stundande julen. Det ville jag gärna. Jag hade ju fått bra betalt. Hela 20 kronor. Så började jag julen 1940 och har sedan dess varit posten och Lammhult trogen med ett par undantag när. Jag tjänstgjorde i Kosta 1943 och 1944 samt i Grimslov 1956.

Den 1 januari 1942 blev jag fast anställd som postbiträde med 113 timmar per månad. Lönen var 113:65. Någon tjänstgöringslista har jag inget minne av. De första åren började jag nog inte förrän kl 8. Jag sprang till och från och slutade varannan kväll kl halv tio, om posttåget kom i rätt tid, vilket det sällan gjorde. Jag hjälpte till med grovsortering, boxsortering, skrev in rek, postförskott, paket, postanvisningar, utbetalningskort. Antalet fördes upp i olika ankomstböcker och pricka-

des av allt efter som de blev utlösta. Tidningsgöromål, månadsstatistik, gruppkorsband och eftersändningar hörde också till mina sysslor.

Så gick det till 1945. Då sa vi adjö till SJ:s lokaler och flyttade in i nya, trevligare på Centrumgatan. Poststationen blev postexpedition och föreståndaren stationsmästare. Själv kunde jag ståta med transportör i min titel. Jag fick nämligen transportera post till och från två tåg på förmiddagen. Lönen hade stigit till 118:65. Nu fick jag börja tidigare på morgnarna. Växjötidningarna kom redan kl 6.40. Söndagsmorgnarna var värst. Jag jobbade varannan söndag. Man fick sno på rätt bra om man skulle vara färdig till klockan nio, ensam som man var. Vi hade öppet en timma. Kunder saknades inte. Så var det de två förmiddagstågen som skulle passas och sist niotåget på kvällen. Fritidsproblemen var minimala.

Efter 27 års tjänst utan en enda sjukdag drabbades Olga Magnusson av en fruktad sjukdom och avled inom loppet av tre månader. Året var 1950. En ny epok började. Som ny chef utnämndes Arvid Gustavsson. Han var nitisk och noggrann och mån om statens medel. Hans valspråk kunde lyda: "Posten framför allt".

Tjänstgöringslistan - om det fanns någon - följdes dåligt. Arbetet skulle utföras och fick ta den tid det ville. Jag kommer ihåg en lördagskväll (för övrigt dans i parken), då jag hade "jouren". Tåget med postkupé 83 upp, som normalt skulle komma kl 21 kom först kl 24. Den natten fick boxsorteringen vara tills morgonen. Vad jag tänkte och tyckte om chefer och postverk är inte lämpligt att skriva ner här.

Ibland fick jag rycka in som lädbrevbärare också, när vikarie saknades. Den ordinarie hade en sällsam förmåga att bli sjuk när det var som kallast och mest snö. Då fick jag först sköta mitt arbete på morgonen och sedan övergå till hennes. Vi sorterade efter lädnummer och eftersom lädorna stod lite hur som helst var det i mitt tycke en hel vetenskap. Till slut fick jag ihop det och med en jättestor väska bak och en något mindre fram embarkerade jag cykeln. Ibland gick det att cykla, ibland fick jag leda den. Efter avslutad tur var det dags att fara hem, laga middag och sköta min mor som låg lam sedan 1949. Tillbaka till posten, ta emot lantbrevbärarna, sedan kassaarbetet.

Någon kometkarriär inom posten har jag inte gjort. Först 1957 blev jag extra ordinarie. Sedan tog det ytterligare år innan jag kunde skriva ordinarie på mitt visitkort. Mycket har ändrats inom posten under alla dessa år. Det mesta till det bättre. Så har t ex så gott som alla journalerna försvunnit men lika många olika konton har kommit till. Att jag skulle få vara med om att växla valuta, propagera för Visa-kort, Eurocheck, kurirpost och mycket annat kunde jag inte drömma om.

Efter tre decennier vid Posten blev Olga Magnusson sjuk och avled. Den nye chefen blev en man som vi möter i avsnittet om Asa i denna bok, nämligen Karl August Arvid Gustavsson. Han i sin tur fick Per Lundell till efterträdare år 1969. Per Lundell hade efter en tid vid posten i Falköping varit stationerad under 15 år som överpostiljon i Nässjö och då uteslutande arbetat på postkupéer.



## Lantbrevbäringscentral Lammhult

"Undertecknade, boende i södra delen av Hjälmseryds församling i Jönköpings län, till vilken sockendel ingen annan postförbindelse finnes, än de bud vi själva få bekosta till Lammhults järnvägsstation, vilja härigenom påkalla Inspektionens benägna uppmärksamhet på nedanstående förhållanden i hopp om att denna i detta avseende vanlottade bygd måtte beredas fördelen av lantbrevbärning likaväl som norra delen av socknen och likaväl som andra socknar!"

Med de orden började några personer i Slättö och Möcklehult ett brev till poststyrelsen den 21 april 1898. Det var i första hand ortens handlande som tog initiativet till framställningen om att få lantbrevbärning. Influensen från Lammhult var stor och läns- och sockengränsen utgjorde inte något praktiskt hinder för samhörighet med grannlandet i söder. Man framhöll att människorna i den bygd som låg söder om Hjälmseryds kyrka bara sökte sig norrut på helgdagarna för högmässans skull, eftersom orten hade "sin trafik på Lammhult och sin egentliga rörelse hos affärsmännen söderut i socknen". De ansåg sig därför inte ha någon nytta av lantbrevbäringslinjen från Stockaryd men däremot av en linje från Lammhult, som de hoppades skulle komma till stånd.

Poststationsföreståndare Frans Oskar Lager i Lammhult tillstyrkte och trodde på ökande trafik "då allmänheten bleve uppmuntrad med en regelbunden posttur två eller tre gånger i veckan".

Postmästarna i Sävsjö och Alvesta tillstyrkte också framställningen, liksom postinspektionen i Malmö. En 15 km lång lantbrevbärning från Lammhults poststation över Bo, Värnäs, Bodaryd, Uggleryd, Gigaryd, Boda och Slättö till Möcklehult föreslogs. Detta accepterade poststyrelsen. Kyrkväktaren August Nilsson i Aneboda församling anställdes som lantbrevbärare. Han erbjöd sig att gå turen två gånger i veckan mot en ersättning av kr 1:35 per tur. Linjen sträckte sig till större delen inom det dåvarande östra postdistriktet.

Lantbrevbärningen började i september 1898. Den övertogs efter kort tid av Johannes Svensson Farm från Karshult i Hjälmseryds församling med samtidig ökning av turantalet till tre per vecka. Hans ersättning blev 200 kronor per år i ett för allt. Han tröttnade fort och i januari 1901 övertogs linjen av hemmasonen Nils Erik Olofsson från Ljungsberg i Hjälmseryds församling. Han fick två kronor per tur, varigenom den genomsnittliga kostnaden för linjen stigit från ursprungligen 45 öre till 67 öre milen.

Handlanden A Magnusson i Slättö hade liksom bygdens befolkning under en rad år fått uppleva fördelen med att ha en regelbunden lantbrevbärning. Nu tyckte han att man borde få en poststation också och hänvände sig i februari 1905 till postmästaren i Alvesta i denna fråga. Då svaret blev nekande skrev han och begärde att få en brevlåda för avgående post så att han inte behövde ta emot brev från kunder som besökte hans affär. Efter skriftväxling med postinspektionen ordnades detta och samtidigt sattes en brevlåda upp också vid Carl Nilssons affär i Aneboda.

Även om ersättningen till lantbrevbärare Olofsson var bättre än den hans företrädare fick, var han inte nöjd. Frågan aktualiserades när ett nytt kontrakt medförde utsträckning till Målen. De som bodde i Ivarsbygget och Målen fick själva bidra med 50 öre per tur till Olofsson. Från detta begärde de befrielse i ett brev till poststyrelsen i februari 1906. Framställningen kunde inte beviljas sedan postinspektionen framhållit att kostnaden för lantbrevbärningen därigenom skulle stiga med 26 kronor per år. Lantbrevbäraren hade under år 1905 sålt frimärken för 460 kronor. Han körde turen med häst och vagn.

Lantbrevbäringslinjen blev sedermera även utsträckt till Lyåsa. Axel Johansson övertog linjen 1926. Den utökades efter hand med så många avstickare att nästan alla hushållen fanns inom lantbrevbärarens värdebetjäningsområde. Sune Andersson, som började köra linjen år 1951 sedan Axel Johanssons kontrakt upphört, fick uppleva den stora förbättring i postservice som blev en följd av att lantbrevbärarnas befogenheter ökade. Han övergick från motorcykel- till bilkörning efter två år. Tre dagar innan Sune skulle fullgöra sin sista tur före pensionering råkade han ut för en trafikolycka men klarade sig bra och behövde bara en kort sjukhusvistelse.



Tre månader innan de närmaste grannarna i Jönköpings län fick förmånen av lantbrevbäring från Lammhult hade man tagit hänsyn till den egna socknens önskemål. De önskemålen uttrycktes bl a på följande sätt:

"Utan att taga i betraktande de kringliggande lantgårdarna finnas särskilt inom Aneboda kyrkoby åtskilliga industriella företag, såsom kvarn-, sågverks- och garverirörelse, dessutom hantverkare såsom smeder, skräddare och skomakare. Hårtill finnes i Aneboda och Akhult tvenne diversehandlare.

I Ugglehult bedrivs ett tidsenligt jordbruk i förening med vittomfattande agentur för lantmannavaror.

I Ugglehult ha vi dessutom församlingens pastorsexpedition och alla de nämnda hava sin postadress Lammhult".

Det var några företrädare för Aneboda församling som i ett brev till poststyrelsen i februari 1898 med bl a de citerade meningarna begärde att få en ordnad postgång med lantbrevbäring. Församlingen hade dittills hållit sig med ett postbud, vilket "avlönats med en kollekt som i genomsnitt uppgått till cirka 40 kronor årligen för en tur i veckan". Man hade sört för mera regelbunden kontakt med omvärlden genom att familjer inom Ugglehults och Aneboda gårdar växelvis upprätthållit ytterligare tre postturer i veckan.

Sedan såväl postmästaren i Alvesta som postinspektionen i Malmö hade tillstyrkt framställningen beslöt poststyrelsen för tillämpning från den 1 juli 1898 att en lantbrevbäring med fyra turer i veckan skulle inrättas på en nio kilometer lång linje från Lammhults poststation över Ugglehult och Kramphult till Aneboda kyrkby. Med torparen Johannes Magnus Persson Lagervall skrevs kontrakt om att fullgöra lantbrevbäringen för 85 öre per tur fram och åter.

Efter kontraktssuppsägning från Persson Lagervalls sida utlystes linjen till ansökan ledig år 1900, men den ende anbudsgivaren var han själv. På grund av ointresse från eventuella konkurrenter lyckades han därigenom höja sin turersättning till kr 1:25.

Senare övertog torparen Johan August Petersson från Linnehov lantbrevbäringskontraktet och fick från april 1907 kr 1:35 per tur. Efter utredning år 1912 reglerades linjen om för att bättre kunna tillgodose korrespondenterna. Från december 1912 skulle lantbrevbäring således ske med tre turer per vecka på en ca 21 kilometer lång ringlinje från Lammhults poststation

över Ugglehult, Prästgården, Kramphult, Aneboda kyrkby, Förhult, Sandbäcken, Skårshult och åter till poststationen. Dessutom gick en tur i veckan på den dittillsvarande fram- och återgående linjen.

Korrespondenters försök att samtidigt få linjen dragen över Stenbro, Åskås, Älgabäck och Hökalund vann inte gehör. Johan August Petersson fick nu två nya kontrakt som gav honom en turersättning av kr 2:35 för ringlinjen och oförändrat belopp, kr 1:35 för fram- och återlinjen.

Det omfattande lantbrevbäringsnät som numera finns kring Lammhult har efter hand utbyggt genom sammanslagning av åtskilliga mindre linjer. Sålunda fanns t ex två små linjer i Asa. Den ena var 16 km lång och gick till Knutskog med Gustaf Herman Alberg Gustafsson som kontraktsanställd sedan 1922. Den andra, 24 km lång, gick till Äpplaryd. Karl Johan Emil Gustafsson var anställd på denna sedan 1910. De båda linjerna slogs samman i januari 1950 vid Karl Johan Emils avgång. Gustaf Hermans kontrakt upphörde när lantbrevbäringen centraliserades till Lammhult. I avsnittet om poststationen i Asa berättas om detta.



Bilden togs en sommar dag 1985 på en tredjedel av den dåvarande personalstyrkan vid postkontoret i Lammhult, från vänster Holger Petersson, Sven-Agne Hulth, Per Lundell, Ingrid Näbrich, Valter Fransson, Greta Karlsson, Hilding Johansson och Börje Sundh. (Foto: Erik Lindgren)



Lantbrevbäringen kring Lammhult har blivit allt mer finmaskig efter hand som villkoren för utsträckning till avsidens belägna hushåll blivit generösare. Numera finns det fyra stora lantbrevbäringslinjer som går ut från Lammhult. De har en sammanlagd längd av omkring 44 mil och betjänar totalt 760 fasta hushåll. På linjen till Asa tog Britt-Mari Johansson över 1986 efter Valter Fransson. Andra lantbrevbärare som tillträdde "i modern tid" var på linjen till Lyåsa Sigvard Thordin, på linjen till Ugglehult Sven-Agne Hult och på linjen till Berg Hilding Johansson. De poststationer som kunnat ersättas med dessa effektiva lantbrevbäringar är Asa, Ugglehult och Bergslund.

Det finns även s k stadsbrevbäring i Lammhult. Den har sitt ursprung i en lådbrevbäringslinje som inrättades på sommaren 1945. Elna Andersson blev samhällets förste brevbarare. När hon slutade vid 60 års ålder övertogs hennes arbete i slutet av 1965 av Gunnar Andersson och senare Greta Karlsson. I början av 1971 tog Osvald Fransson vid, sedan han upphört att vara lantbrevbärare. I detta sammanhang biliserades postutdelningen och en s k Tjorven-bil användes på det 25 kilometer långa distriktet. I stället för det äldre systemet med postlådenummer infördes gatunamn i kombination med husnummer konsekvent, något som medverkade till en snabbare postutdelning.

Lantbrevbäringen österut föregicks av s k löspostutdelning. Osvald Fransson har berättat att en dam från Valhult med namnet Signal skötte utdelningen på vägen till Strålsund. Svea Svensson från Vitabråten tog vid efter henne och arbetade plikttroget under 15 år med postutdelning till hushållen mellan Strålsund och Vitabråten mot låg betalning.

Inför pensioneringen år 1987 avtackades Greta Karlsson och Ingvar Göransson på postkontoret i Lammhult av postmästare Per Lundell och ombudet för Statsanställdas Förbund Holger Petersson (till höger).



## 1874 års poststationer

Fram till 1860-talet fanns det inte många postkontor. De flesta låg i städerna och totalt rörde det sig om 175 postkontor år 1860. Av dessa kallades 48 för postexpeditioner, den officiella beteckningen för de fyra lägsta klasserna av postkontor.

År 1860 beslöt regeringen att postutväxlingen skulle underlättas på landsbygden. Man skulle inrätta poststationer som skulle lyda under postförvaltaren vid postkontor. Ett 50-tal sådana poststationer inrättades redan år 1861, några av dem i Småland, t ex Näsuhult, Skillingaryd och Traryd.

Med järnvägarnas tillkomst blev poststationsnätet ytterligare utbyggt. Man inrättade nämligen med formell början i februari 1863 s k förenade post- och järnvägsstationer, där stinsarna var ansvariga för postens skötsel, ofta med biträde av någon i järnvägens tjänst. Många sådana poststationer öppnades i februari 1863, men det fanns ett par sedan den 15 november 1862, nämligen i Hästveda och Osby. Gnesta, Laxå och Floda fick förenade stationer den 1 januari 1863. Den första förenade poststationen i Norrvidinge härad var den i Lammhult, inrättad den 1 oktober 1864 samtidigt som det ursprungliga postkontoret flyttades därifrån till Sandsjö.

Ett mycket stort tillskott av poststationer på landsbygden blev det när kronobrevbäringen upphörde under åren 1874-1877. Småland var tidigt med om denna stora omorganisation och redan den 1 januari 1874 inrättades 49 poststationer i Kronobergs län. Samtidigt tog Postverket över ansvaret för den brevbefordran som dithills hade ålegat de s k kronobrevbärarna. Dessa var i detta skede kontant avlönade med blygsamma belopp. Tidigare hade de fått ersättning i form av befrielse från vissa pålagor.

Enligt det beslut som riksdagen fattade om att kronobrevbäringen skulle upphöra var avsikten att en poststation skulle inrättas i var socken, "där så behövdes". De tre sistnämnda orden tolkades kanske subjektivt. I första hand tog man hänsyn

till behovet av statsposten på regional och lokal nivå. Många socknar inom vårt län blev utan poststationer år 1874 och andra fick poststationer förlagda till länsmansboställen, ibland på avstånd från kyrkbyn. Men i många fall passade den nya poststationens läge bra även för den enskilda korrespondensen.

Av de åtta församlingar som fanns i Norrvidinge härad var det fem som fick var sin poststation år 1874, nämligen Asa, Gårdsby, Ormesberga, Tjureda och Tolg. Aneboda församling ansågs tillgodosedd genom den förenade poststationen i Lammhult. Helt utan poststationer blev vid det tillfället Bergs och Söraby socknar.

I en skrivelse till regeringen den 15 maj 1874, vars koncept generaldirektör Wilhelm Roos själv upprättade, redovisades resultatet av den stora omorganisation som Postverkets övertagande av kronobrevbäringen innebar. I ungefär hälften av rikets län var omorganisationen då i stort sett klar. Resten redovisades i en ny skrivelse den 25 juni 1875 och efter ytterligare två år fick regeringen veta att även de försenade delarna i vissa län hade blivit organiserade. På sid 87-89 berättas mera om detta.

Län för län redovisades vilka nya postgångar som hade inrättats i verkets egen regi, hur långa de nya linjerna var och hur ofta postföring förekom samt ökningen av antalet s k postförda mil per år. Dessutom uppgavs hur många poststationer som tillkommit på grund av att postverket övertog kronobrevbäringen.

Sammanställningarna till och med maj 1874 visade för Kronobergs län ökning med tio åkande poster med en sammanlagd väglängd av 51 3/8 mil och en gångpost på två mil. Därmed ökade antalet årligen postförda mil i länets dåvarande utsträckning med 10 582 och antalet poststationer med 49. För Jönköpings län var motsvarande siffror 13 åkande poster med en sammanlagd väglängd av 29 11/16 mil och ökning av antalet postförda mil med 15 828. Antalet nya poststationer i Jönköpings län var 97.

I Kalmar län rörde det sig om 85 nya poststationer, en ny åkande post på 3 1/4 mil och 26 gångposter om sammanlagt 28 3/8 mil samt en årlig ökning av antalet postförda mil med 4 602.

Totalt redovisades för början av år 1874 att 530 nya poststationer hade inrättats. Antalet nya åkande poster var 68 och antalet nya gångposter 128. Det var således en mycket stor del av gångposterna (49 st) som föll på Smålands-länen.

Det hände ibland att varken en ny postlinje eller en poststation kunde tillgodose kommunala uppdragstagares behov. Tanken på att låta poststationsföreståndare i vissa fall hjälpa till med att "kringbära" brev växte fram och förverkligades på sina håll. Några sådana exempel finns inte inom Norrvidinge härad i vad gäller lokal postutdelning. Däremot hade några poststationsföreståndare även kontrakt om postföring mellan olika orter. Oavsett de själva eller någon i deras ställe forslade posten enligt avtalen torde de emellertid inte ha bidragit till postutdelning under färden, eftersom posten befordrades i slutna väskor. Löspostbefordran förekom dock mången gång till nytta för kommunala befattningshavare.

Antalet nya poststationer år 1874 inom Norrvidinge härad var fem. Prov på föreståndarnas namnteckningar finns i personaluppgifter som visas här i utdrag.

Undertecknad poststationsföreståndare är född 19/12/23

antogs till e. o. tjänsteman vid Postverket den 16/12/1874

och förordnades till nu innehavande befattning den 15/12/1875

är härföretan *W. Larsson & O. Holmström*

*W. Larsson* den 21 januari 1874

*W. Larsson*

Undertecknad poststationsföreståndare är född den 13. Februar 1822,

antogs till e. o. tjänsteman vid Postverket 1/1 1874

och förordnades till nu innehavande befattning 15/12 1875

är härföretan *Kommunisken Ormesberga Berken,*

*Ormesberga* den 30 januari 1874

*Abraham Lagermark*



# Personaluppgift

för år 1874.

från

Poststationen i

Tafta

som f. n. lyder under

Merjo post Kantor.

Undertecknad poststationsföreståndare är född den 28 Januari 1836,

antogs till e. o. tjänsteman vid Postverket

och förordnades till nu innehafvande befattning den 1 Decem. 1856,

se härifrån

och har förest. enligt förordnande den varit poststation.

föreståndare i under

Tafta den 31 januari 1874

Magnus Eriksson

Undertecknad poststationsföreståndare är född den 14 Nov. 1814,

antogs till e. o. tjänsteman vid Postverket

och förordnades till nu innehafvande befattning den 31 Dec 1872,

se härifrån

och har förest. enligt förordnande den varit poststation.

föreståndare i under

Tafta den 31 januari 1874

Max Eriksson

Med anledning af Eder skrifvelse den 31 nattlidne Mars, i fråga om namn för en tillernad poststation inom Bergs socken och Norrvidinge herad i egorna till Bergs Herregård, för Landshöfdinge-Embete, sedan vederbörande kronofogde upplyst, att poststationen är afsedd att förläggas till länshuset Bergslund i egorna till det Bergs Herregård underlydande hemmanet Bergs Fiskaregård samt att länshuset angår egorna till det nämnda egendom jämvel underlydande hemmanet Ingelskoop, hvarest Norrvidinge herads tingsställe förordnats varit förlagt, föreslå, att ifrågakommande posten skall måtte benämnas Bergslund eller Ingelskoop. Väst Landskansli den 16 April 1874.

På Landshöfdinge-Embete's vägnar:

Carl August Emil Ahn

1874 års poststationer blev en god början till ett nätverk av service som efter hand byggdes ut. Varje nytillskott föregicks av omfattande skriftväxling. Här är ett av de dokument som avhandlade tillkomsten av Bergslund (sid 66).

## Tofta

Poststation 1874-01-01--1877-04-30



En av de 49 poststationsföreståndare som i hast blev tillsatta för att börja fungera i januari 1874, när kronobrevbäringen upphörde i Kronobergs län, var Magnus Eriksson i Planen. Mot ett årsarvode av 100 kronor skulle han ansvara för skötseln av poststationen med namnet Tofta vid den gamla postföringslinjen mellan Växjö och Nottebäck. I Tofta grenade sig vägarna och på den nordvästra grenen började samtidigt en ny postföring som skulle medverka till ersättning av den indragna kronobrevbäringen. På denna linje skulle posten forslas till Tjureda och Asa, där poststationer också inrättades i januari 1874.

Poststationen i Tofta fick inte socknens namn, som eljest var det vanligaste. Ofta fick poststationer namn efter den by eller till och med den gård, dit den förlades, i synnerhet om dess föreståndare hörde till civiltjänsten. Sålunda fick till exempel Östra Torsås' första poststation namnet Sjöbol och Väckelsångs första poststation namnet Snärshult. I båda fallen fick de namn efter de hemman som beboddes av länsmännen, vilka utsågs till föreståndare. I andra fall spårar man att poststationen fick socknens namn, även om den förlades till en gård där en kronobetjänt bodde och skulle vara föreståndare. Ett sådant fall är Horn i Hamneda socken. Där blev länsman Måns Böös föreståndare, men poststationen fick inte heta Horn utan Hamneda efter socknen.

Magnus Eriksson i Planen var fjärdingsman och tillhörde alltså kronobetjäningen. Hans ställe Planen hörde till Tofta, vars namn skrevs in i Postverkets annaler som en poststation. Sockennamnet Gårdsby kom aldrig att ingå i en postal datumstämpel.

Det var inte så länge som Magnus Eriksson i Planen fick svinga datumstämpeln med namnet Tofta, för efter litet mer än tre år drogs poststationen in. Detta berodde på att den var olönsam. Troligen var det många av invånarna i Gårdsby socken som föredrog att utträta sina postärenden vid postkontoret i Växjö i samband med besök i staden. Postmästare Janne Lagerström i Växjö skrev den 26 januari 1877 följande till poststyrelsen:

"Då poststationen i Tofta, som är belägen endast 0.9 mil från Växjö och som under 1876 endast inbringat 121 kr 84 öre, är alldeles överflödigt, enär Gårdsby socken, den enda kommun som där kan hava sin post, redan nu har sin post till större delen i Växjö, har postkontoret all anledning att härmed föreslå att poststationen i Tofta indrages med mars månads utgång".

Därmed gjorde Lagerström en uppföljning av en förut avgiven redovisning på grund av ett dekret från poststyrelsen i ett tidigare skede om översyn av kostnaderna för poststationerna. Som en följd blev åtskilliga indragna även på andra håll i vårt land medan andra mindre lönsamma fick stryka på foten åren 1878 - 1880, då lantbrevbäringen introducerades, till en början framför allt i Sydsverige. Poststationen i Tofta drogs in en månad senare än Lagerström föreslagit, nämligen den 30 april 1877. Det var inte Magnus Eriksson som betjänade de sista kunderna vid den lilla poststationen utan studeranden Johan Emil Berggren. Med honom träffades avtal om att uppehålla befattningen som poststationsföreståndare under april månad 1877 mot 30 kronor i arvode för hela månaden.

### Ändrad postföring

Indragningen av poststationen var inte helt utan följdverkningar för organisationen. Det faktum att postföringslinjerna från Växjö till bl a Vetlanda, Kalmar och Sävsjöström passerade Tofta innebar att post via dessa linjer lastades av i Tofta för att vidareändas till Tjureda och Asa via linjen från Tofta till Lammhult. I poststyrelsens beslut om indragning av poststationen i Tofta förbisågs inte ortens betydelse som knutpunkt. Det innehöll nämligen en direkt order till postmästaren i Växjö att

"skyndsamligen inkomma med förslag å person som är lämplig och mot skäligen ersättning villig att genom kontrakt åtaga sig att från och med den 1 nästinstundande maj i Tofta emottaga, vårda och emellan vederbörande utväxla det postgods (lösväskor och postpåsar m m) som därstädes avlämnas av postförare eller kronobetjänte och andra tjänstemän för att med post vidarebefordras".



Det rörde sig om en hel del "postgods". Dels fanns det post till Asa och Tjureda utmed den år 1874 inrättade postlinjen och dels fanns det post till Tolg och Drev vid korsande postlinjer.

Postmästare Lagerström föreslog att ångbåtsförmannen J Carlsson i Tofta skulle bli postvärdare. Denne erbjöd sig nämligen att vårda posten i sin bostad mot 15 kronor i årsarvode. Detta innebar således att årskostnaderna för den fasta postanordningen i Gårdsby socken sjönk till 15 kronor. Ett nytt kontrakt den 15 september 1879 tillförsäkrade honom litet bättre ersättning men han tröttnade i alla fall och från den 1 januari 1881 blev torparen Anders Ring postvärdare. Vid tillkomsten av järnvägen mellan Växjö och Klavreström drogs landsvägspostlinjen mellan Tofta och Tjureda in. Posten till Tjureda och Tolg expedierades med en ny linje från Rottne. Kontraktet med Anders Ring blev därför uppsagt och hans era som postvärdare upphörde med utgången av november 1895.

## Lösenvägran

En liten kuriositet som gäller Magnus Eriksson i Planen bör kanske inte förbigås. Föreståndarna för de många nya poststationer som inrättades vid kronobrevbäringens upphörande fick bevis på sin värdighet genom förordnanden, som skickades till dem från länsstyrelserna mot lösen, kr 6:50. När länsstyrelsen i Växjö skulle redovisa beloppet för de nya poststationsföreståndarna i Kronobergs län i mars 1874, överlämnades 299 kronor för 46 förordnanden. Lösenavgifter saknades från poststationsföreståndarna i Mistelås och i Tofta. Om den förstnämndes ovilja att lösa sitt förordnande berättas i boken "Kommunikation i Allbo" på sid 116. För Magnus Erikssons del fick postmästaren i Växjö ett beslut från poststyrelsen att om Eriksson "skulle med sin vägran fortfara, av hans avlöning innehålla ovanberörda lösenbelopp".

Troligen var det inte av ekonomiska utan mera av principiella skäl som Magnus Eriksson i egenskap av fjärdingsman vägrade betala lösen för sitt förordnande. Han hade också flera kontrakt om postförelse, arbetsuppgifter som han sannolikt lät andra utföra, åtminstone tidvis. Det framgår inte av tillgängliga handlingar om han i likhet med åtskilliga kronobetjante på andra håll anställde "underentreprenörer" mot lägre betalning

och stoppade mellanskillnaden i egen ficka såsom ansvarig "arbetsgivare". Vid 1874 års ingång ansvarade Magnus Eriksson för postförelsen på följande delsträckor: Tofta-Lammhult via Tjureda och Asa, Lammhult-Tjureda via Asa samt Tjureda-Tolg-Tjureda.

Det var ofta arbetsgivarens marknad som rådde på grund av begränsade arbetstillfällen för extra inkomster åt den jordbrukande befolkningen. Lediga postförelseåtaganden bjöds ut på entreprenad, varvid i normala fall den lägstbjudande fick uppdraget. I den brådska som rådde inför kronobrevbäringens upphörande hade dock många kontrakt tecknats utan sådant förfarande. I sin strävan att minska postförelsekostnaderna begärde poststyrelsen år 1875 länsstyrelsernas medverkan i entreprenadauktioner i ganska stor omfattning. En sådan hölls på tingsstället i Tjureda den 29 oktober 1875. Auktionen avsåg då övertagande från 1876 års ingång av postförelse, dels på linjen Tofta-Lammhult för delsträckan mellan Tjureda och Lammhult via Tolg och Asa samt i omvänd riktning hela vägen till Tofta och dels på linjen Moheda-Tolg-Nottebäck för delsträckan mellan Ormesberga och Tolg över Tjureda i båda riktningarna. Kungörelser om entreprenadauktionen lästes upp vid gudstjänsterna den 24 oktober i Tjureda, Tolg, Asa, Aneboda, Ormesberga, Söraby och Gårdsby kyrkor.

## Konkurrens om postförelse

I avtalsvillkoren som lästes upp före auktionens början stod bland annat att de kontraherade skulle "tillhandahålla en häst med tjänligt åkdon, när sådant påkallas, samt en pålitlig karl, som skall forsla posten, med vilken postiljon skall äga rätt medfölja, varjämte det åligger entreprenörer att å de ställen vid postvägen, där lösväskor böra avlämnas eller avhämtas eller där postanstalter äro eller varda inrättade, göra nödigt uppehåll, ävensom att, där ej postiljon posten åtföljer, tillhandagå med avlämnande eller avhämtande av såväl allmänna poster som lösväskor och lösbrev".

Vid auktionstillfället blev det Magnus Eriksson som stannade för det lägsta budet på delsträckan mellan Tjureda och Tofta, kr 1:50 per mil plus 3 öre i åkdonspengar. Auktionsprotokollet slutar med följande rader:

"Då, oaktat allt bemödande därom, lägre anbud å skjutslegan för ifrågavarande postforsling än förestående nu icke kunde erhållas, samt de personer som stannat för minsta buden, äro ordentliga och pålitliga män, blevo de ankomne kontrakten kompletterade, underskrivna och bevittnade".

### Missnöjd postmästare

Den som inte var nöjd med auktionsresultatet, det var postmästare Janne Lagerström. Han skrev genast till poststyrelsen att "postskjuts för linjen Tofta-Lammhult bör erhållas till betydligt billigare pris än till vad den vid entreprenadauktionen uppgick". Han sade sig kunna före den 15 november sända in lägre anbud till poststyrelsen, samt att ett "sådant, lydande å 1 krona 40 öre milen, åkdonslega inberäknat, är redan hit inkommet".

Man ställer sig frågan hur detta nu kunde vara möjligt. En orsak var kanske att tillräckligt många spekulanter inte var med vid auktionstillfället. Man kan inte heller värja sig för tanken att "vanliga människor" kände rädsla för den överhöghet som de bjudande civiltjänstemännen representerade och därför inte vågade konkurrera. T f kronolänsmannen Johan Palmgren i Tjureda var den som fick lejonparten av kontrakten efter auktionen.

Dokumentet berättar inte tillräckligt om det rävspel som postmästare Lagerström skickligt drev efter auktionen, men sannolikt har han vid kontakt med Magnus Eriksson övertygat denne om att det nu fanns nya anbudsgivare och att poststyrelsen var beredd acceptera dem. Så kom det sig att Magnus Eriksson undertecknade ett papper den 8 november som Lagerström formulerat åt honom. Det var ett papper enligt vilket han åtog sig att forsla posten från Tofta poststation över Tjureda, Tolg och Asa poststationer till Lammhults poststation och åter samma väg två gånger i varje vecka mot en lega av en krona 30 öre milen, åkdonspengar inberäknade. Detta accepterade poststyrelsen och därmed var Palmgren i Tjureda ur räkningen för en god del av vad han lyckats förvärva vid entreprenadauktionen den 29 oktober 1875. Han fick på sin lott bara postföringen mellan Ormesberga och Tolg.

Protokollet från auktionen den 29 oktober 1875 återges i sin helhet i avsnittet "Entreprenadauktion" på sid 84-86.

Magnus Eriksson kom efter en tid ur bilden, både som poststationsföreståndare och postföringsentreprenör. Postlinjerna blev föremål för smärre justeringar vid skilda tidpunkter. På hösten 1881 är hemmansägarna Sven Nilsson i Tjureda och Joh. Persson i Nykulla de som i alternering ansvarar för postföringen två gånger i veckan fram och åter mellan Tofta och Tolg. Deras ersättning var då kr 1:82 per enkel färd. När de efter tre år sade upp detta kontrakt, infordrade postmästare Lagerström nya anbud. De som vid detta tillfälle fordrade minst var samma personer, och de fick från 1885 års ingång fortsätta med sitt åtagande, nu mot två kronor per enkel färd.

Men postmästare Lagerström var i sitt nit om Postverkets ekonomi ständigt på jakt efter lägre anbud. Den 31 augusti 1888 anmälde han till poststyrelsen att han hade fått anbud på postföringen mellan Tofta och Tolg mot lägre kostnad. Därför hade han sagt upp kontraktet med Sven Nilsson och Johannes Persson så att det skulle upphöra vid det följande årsskiftet. Med brevet skickade han till poststyrelsen också ett förslagskontrakt, enligt vilket lantbrukaren Nils Petter Svensson i Tjureda ville fullgöra postföringen för kr 1:83 per enkel färd i alternering med Johannes Persson i Nykulla.

Nu fick postmästare Lagerström smäll på fingrarna av poststyrelsen som bl a skrev följande till honom:

Då emellertid ovanberörda kontrakt av den 20 september 1884 är upprättat mellan Kungl.Generalpoststyrelsen och förutnämnde Nilsson och Persson samt befogenhet att för Postverkets räkning uppsäga detsamma följaktligen endast kunna tillkomma Kungl. Styrelsen, har Kungl.Styrelsen ej kunnat godkänna det av Postmästaren hit insända uppsägningsbeviset, vilket för övrigt ej innehåller erkännande av entreprenörerna att kontraktet i följd av uppsägningen upphör med innevarande års utgång utan endast att uppsägningen blivit entreprenörerna 'delgiven'. Och uppdrager Kungl.Styrelsen fördenskull härigenom åt Postmästaren att mot behörigen bevittnade bevis ofördröjligen och före månadens slut, till upphörande med innevarande års utgång å Kungl. Styrelsens vägnar uppsäga berörde med Nilsson och Persson avslutade kontrakt".

		Tofta—Tolg.					
		(Från den 2 april 1885.)					
T. F.	—	12,30	}	Tofta (å linjen Vexjö—Säfsjöström) .....	S. Th.	6,15	—
T. F.	1,45	2,0		Gärilsby kyrka .....	S. Th.	4,45	5,0
T. F.	3,45	—		Tjureda kyrka .....	S. Th.	—	3,0
				Tolgs poststation .....			



Det hela var egentligen bara en formsak och sedan postmästaren krupit till korset och låtit poststyrelsen stå för uppsägningen antogs Nils Petter Svensson och Johannes Persson till postförare från januari 1889. Därmed var Sven Nilsson ur bilden som entreprenör på linjen från Tofta och Johannes Persson fick finna sig i sänkt ersättning.

Hemmansägaren M N Johansson i Vestenhaga övertog postföringen mellan Tofta och Tolg på våren 1892. Han blev senare föreståndare för poststationen i Tolg. När tågen började gå mellan Växjö och Klavreström 1895 blev Tofta inte längre utgångspunkt för någon postföringslinje.

## Regelbrott

Postföringsentreprenörerna måste ansvara för att de själva eller deras "underentreprenörer" följde tidtabellerna och iakttog kontraktens regler i alla avseenden. Den 20 juli 1886 upp-gavs Johannes Persson i Nykulla ha "varit överlastad av starka drycker". Han hade då underlåtit att hämta posten i Tofta i rätt tid och därför hade den kommit nära två timmar för sent till Tolg. När Persson skulle förklara sig, bestred han fylleri medan han "däremot icke gittat förneka anmärkta försummelsen i post-föringens behöriga fullgörande".

Poststyrelsen lät i brist på bevis avskriva fyllerianmälan medan Persson fick betala det i kontraktet angivna bötesbeloppet för försening av posten. Vitet var fem kronor.

## Böter

I kontraktet fanns ett annat och större bötesbelopp angivet, nämligen 20 kronor, om en "postiljon under beskickning med post mottager och medför andra brev och effekter än sådana som för Postverkets räkning försändas". På den stora norrgående linjen tjänstgjorde ordinarie vaktbetjänten Sven Svensson vissa dagar som postiljon på delsträckan till Sävsjöström. Han var alltså den som följde med skjutsbonden på åkdonet och bland annat svarade för av- och pålastning vid uppehållen samt framför allt försvarade posten mot eventuella rövare. Den 29 augusti 1884 tog han av torparen Frans Gustafsson i Tveta i Gårdsby socken emot ett brev som var adresserat till sparbanken i Lenhovda.

Någon dag i september tog han före resan i motsatt riktning i kommission emot en penningssumma av en person i Sävsjöström för avlämning i Lenhovda. I båda fallen underlät Svensson att avgiftsbelägga försändelserna för Postverkets räkning.

Sedan förseelserna anmälts blev Svensson avstängd från sin tjänstgöring och avfordrad förklaring. Han erkände och poststyrelsen dömde honom till 20 kronor i böter. Hälften av bötesbeloppet gick enligt instruktionen för generalpoststyrelsen till understöds-kassan för änkor och barn efter personer som varit anställda i Postverket.



Det finns dokumentation om Tofta postgård i gamla arkiv. Av 1690 års specifikation över postbönder som blev kontant avlönade, framgår att 10 daler smt föll på Tofta.

Minst 700 år äldre är det budskap som förmedlas genom runstenen i Stojby: "TORLOV RESTE DENNA STEN EFTER ALLE OCH ÄTTA. HJÄLPE GUD DERAS SJÄL".



## Tjureda

Poststation 1874-01-01--1877-06-30  
1891-04-01--1966-09-30



Kommunikationsmässigt förefaller Tjureda ha fått betydelse genom landshövdingens beslut 1791 om att det skulle finnas en gästgivaregård med åtta reservhästar. I 1591 års jordebok anges Måns i Tjureda som gästgivare men någon gästgivaregård finns inte angiven på 1677 eller 1718 års kartor.

Det var emellertid inte på så många platser i vårt land som den naturliga kommunikationspunkten gästgivaregården blev platsen för ortens poststation. I Tjureda blev det i stället till kronolänsmannen Johan Palmgren som utsågs till poststationsföreståndare 1874. Han fick ett ovanligt högt årsarvode, 300 kronor. Posten kom till Tjureda via den postföringslinje mellan Tofta och Lammhult som bl a nämns i avsnittet om Asa. Poststationens placering vid kronolänsmannens bostad är ett exempel på att man tog störst hänsyn till statliga tjänstemäns behov, när man byggde upp nätet av postföringar och poststationer i samband med att Postverket övertog kronobrevbäringen. Inom Varend blev de poststationer som fick länsmän till föreståndare hänföra till första klassen, nämligen poststationerna i Tjureda, Sjöbol och Snärshult, medan alla de övriga blev poststationer av andra klassen med något mer begränsade befogenheter.

Kronolänsmannen Palmgren fick dessutom kontraktet om postföring mellan Ormesberga och Tjureda, en delsträcka av den samtidigt nyinrättade körpostlinjen Moheda-Drev. Han lejde någon som fullgjorde uppdraget för hans räkning, men handlingarna visar inte vem denne var.

Ersättningen till Palmgren för postföringsatagandet fastställdes till kr 1:10 per postförd mil. Postmästare Janne Lager-

ström som tog till vara alla tillfällen att söka minska Postverkets utgifter, anmälde i ett brev till poststyrelsen den 7 januari 1876, att flera personer i oktober föregående år hade erbjudit sig

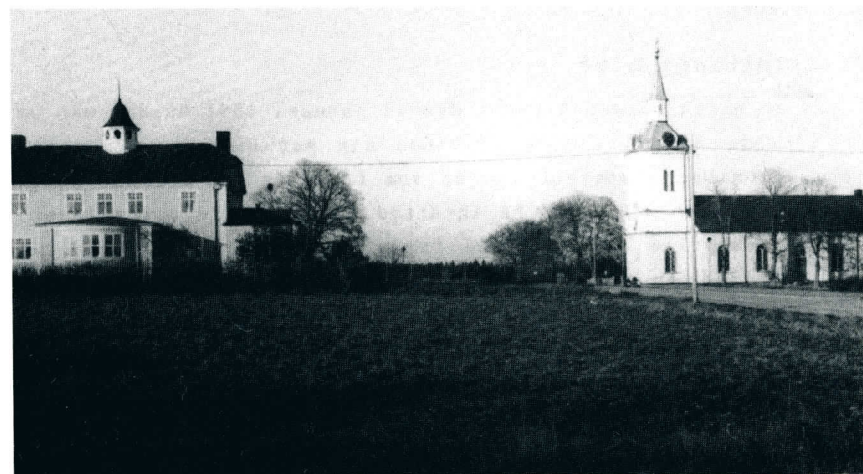
"att forsla posten mellan Ormesberga och Tolg å linjen Moheda-Nottebäck fram och åter mot betydligt lägre lega än vad nu enligt åberopade kontrakt till Palmgren skall utbetalas".

Det åberopade kontraktet avsåg ett nytt med ännu bättre förmåner för Palmgren, som hade börjat tillämpas med 1876 års ingång. Dessförinnan hade vissa förändringar vidtagits på postlinjerna i området, så att Palmgren från oktober 1874 även hade avtal om postföring på hela sträckan från Lammhult till Tofta i sydgående riktning och från Tjureda till Lammhult i nordgående riktning.

I brevet till poststyrelsen önskade Janne Lagerström att Palmgrens ersättning, nu kr 1:60 per mil, skulle justeras till kr 1:15 per mil. Postmästaren fick därför i uppdrag att till poststyrelsen

"anmäla de anbud å lägre legoersättning som genom postkontorets försorg möjligen kunna anskaffas för samma postförings övertagande, varpå uppsägning av det med bemålde Palmgren upprättade postföringskontrakt bliver beroende".

Inför konkurrensen fann Palmgren för gott att acceptera postföringen mellan Tolg och Ormesberga (i stället för tidigare mellan Tjureda och Ormesberga) mot en ersättning av kr 1:25 per mil.



Tingshuset och kyrkan i Tjureda. (Foto oktober 1988: Erik Lindgren)



Ett ytterligare bevis på att hänsyn till de "vanliga" människors behov av egna poststationer åsidosattes för kronobetjäningens skull får man av det ärende som poststyrelsen avhandlade med länsstyrelsen under våren 1877. Palmgren ville nu bosätta sig på länsmansbostället i Tolg. Poststyrelsen infortrade därför besked från postmästaren i Växjö,

"huruvida berörda boställe är beläget vid vanliga postvägen eller icke och, i senare fallet, huruvida och vilken förändring i väglängd för posten, som genom poststationens förläggande därstädes kunde uppkomma".

Palmgrens flyttning sammanföll tämligen väl med tidpunkten då poststationsföreståndaren i Tolg avled. Länsstyrelsen förklarade sig anse att poststationen i Tolg borde bibehållas men att poststationen i Tjureda utan olägenhet kunde dras in. Palmgren blev nu Tolgs nye poststationsföreståndare och poststationen i Tjureda drogs in den 30 juni 1877, sedan den skötts av vikarie under en månad. Palmgrens tillsättning i Tolg gällde nämligen från den 1 juni.

En postvärdare behövdes emellertid i Tjureda, där postlinjerna Moheda-Notteback och Tofta-Lammhult möttes. Organisten Liljestrands hustru Christina Fredrika fick ett kontrakt om sådan postvärd mot 25 kronor i årlig ersättning.

Länsstyrelsens uppfattning att det inte behövdes någon poststation i Tjureda stämde inte överens med orsbefolkningens, men det skulle dröja länge innan det inträffade något som förändrade situationen.

## Poststationen åter

Vid en extra kommunalstämma den 11 januari 1891 enades man om att Tjureda kommun skulle förbinda sig att under tre års tid själv avlöna en kompetent person som föreståndare för den poststation som man hoppades få inrättad. Postmästare Janne Lagerström tillstyrkte den följande framställningen och den 1 april 1891 öppnades en poststation med organisten Emil Jonsson som föreståndare.

När hans arvodeslösa tid närmade sig sitt slut sade han upp kontraktet men erbjöd sig att fortsätta att förestå poststationen mot 100 kronor i årligt arvode. Detta prutade postinspektionen till hälften och från den 1 juli 1894 fick Jonsson kvittera ut kr 12:50 i kvartalet för sitt arbete. Postmästare Lager-

ström konstaterade bland annat att frimärksförsäljningen uppgått till 219 kronor 33 öre under år 1893. Socknens förtroendemän insåg att Jonssons arvode från Postverket var för snålt tilltaget och tillerkände honom ett "kommunalt tillägg på 40 kronor om året jämte 'två mindre jordland'".

Omsättningen ökade och uppgick till ex under år 1897 till 382 kronor. Jonsson lyckades få sitt årsarvode höjt till 100 kronor från oktober 1898 och till 200 kronor år 1902. Detta steg efter ny framställning till 300 kronor efter ytterligare fyra år, men när Jonsson i juli 1907 begärde fem kronor per månad i bidrag till uppvärmning, belysning och städning fick han avslag. Nästa arvodeshöjning kom först 1915 och då till 360 kronor, vartill kom ett personligt tilläggsarvode på 50 kronor följande år.

Med efter hand ökad ersättning i takt med förbättrade villkor för kåren blev Emil Jonsson kvar som poststationsföreståndare i Tjureda till sin död vid 60 års ålder i augusti 1927. Hans efterträdare blev Greta Jonsson, sedermera gift Tegvall. Vid 65 års ålder fick hon uppleva poststationens indragning. Den ersattes då med lantbrevbäring från Rottne.

## Lantbrevbäring

Den lantbrevbäring som sålunda centraliserades till Rottne den 1 oktober 1966 hade sitt ursprung i en tio kilometer lång linje som inrättades i januari 1913 på sträckan Tjureda-Aby-Lerike-Skälsnäs. Hemmansägaren Jonas Peter Ludvig Olofsson från Lerikesmåla fick kontraktet om denna lantbrevbäring. Den fullgjordes tre gånger i veckan mot en ersättning av kr 1:25 per tur fram och åter. Beloppet höjdes till kr 1:50 per tur från januari 1916 och steg efter hand till kr 3:40. I depressionen efter första världskriget blev det liksom fallet var med ersättningarna till många lantbrevbärare och postförare på många håll reducerat, men dock inte i så hög grad som på de flesta håll. Beslutet om lönesänkningen fattades av postdirektionen i Malmö den 19 januari 1923 och speglas i ett brev till postmästaren i Växjö med bl a följande rader inledningsvis:

"Sedan hemmansägaren J Olofsson förklarat sig villig fullgöra lantbrevbäringen å linjen Tjureda-Skälsnäs mot en ersättning av 3 kronor i stället för såsom för närvarande kronor 3:40 turen, anmodas Postmästaren föranstalta därom, att Olofsson undertecknar bifogade kontrakt om lantbrevbäringens fortsatta fullgörande från och med den 1 februari 1923 mot den nedsatta legan".



I mars 1937 höjdes turantalet till fyra per vecka. Anders Olofsson blev vikarie på linjen i augusti 1937 och i mars 1938 ändrades frekvensen till en tur varje vardag. Genom utsträckningar blev linjen nära nog två mil lång från oktober 1939. När Anders sade upp sig 1955 uppehölls linjen en tid på vakans av Fritz Jonsson, som blev dess ordinarie innehavare från den 1 augusti 1956. Drygt tio år senare fick han i samband med en stor omorganisation börja sina turer i Rottne på en väsentligt ändrad linje. Den hade då varit reglerad för bilkörning i drygt tre år.



När poststationen i Tjureda dragits in, betjänades Postens kunder i området med lantbrevbäring från Rottne. Denna bild av de tre bilåkande lantbrevbäraren och stadsbrevbäraren togs utanför poststationen i Rottne en sommarmorgon 1971. Lantbrevbärare Fritz Jonsson står vid bilen längst till höger.



### Ormesberga

Poststation 1874-01-01--1878-06-30  
1900-10-01--1950-03-31



Efter sammanträdet i Växjö den 25 september 1877 med landshövdingen för överläggningar om införande av lantbrevbäring i Kronobergs län skrev generaldirektör Wilhelm Roos följande ord som berör den då knappt fyra år gamla poststationen i Ormesberga:

"Postlinjen Moheda-Notteback förändras på det sätt att linjen Moheda-Tjureda-Tolg drages från Moheda över Ör, Ormesberga och Berg till Tolg; postbefordringen besörjes genom lantbrevbärare och följaktligen indrages poststationen i Ormesberga (uppbörd 155 kr, avlöning 150 kr)."

Därmed fick poststationen i Ormesberga dödsstöten. Den hade inrättats den 1 januari 1874 i samband med att Postverket övertog kronobrevbäringen. Vid genomgång av det befintliga postnätet när man skulle ta ställning till organisation av lantbrevbäringen spelade uppbördssiffrorna vid poststationerna en stor roll. Under 1876 hade komminister Lagermark, som blivit utsedd till poststationens föreståndare i Ormesberga, sålt frimärken för 155 kronor. Detta belopp vägdes mot hans årsarvode, 150 kronor, men naturligtvis spelade också andra förhållanden in, när man gjorde upp i Växjö om den nya organisationen. Indragningsbeslutet realiserades den 30 juni 1878.

Under mer än 23 år fick Ormesberga vara utan poststation, men den 7 juli 1900 gjordes en framställning till poststyrelsen, undertecknad av bl a komminister Gutaf W Andersson, om att en poststation skulle få inrättas. I brevet hette det bl a följande:

"Sedan flera år tillbaka hava alla postförsändelser till Ormesberga församling befordrats genom lösväska med karrposten Moheda-Bergslund-Tolg, vilken post anlöper Ormesberga fram och åter tisdagar, torsdagar och lördagar varje vecka. Ormesberga är beläget 1 1/4 mil från Moheda och 3/4 mil från Bergslunds poststation i Bergs församling.



På grund av att Ormesberga är kyrkby, att ingen poststation för närvarande finnes inom församlingen, att en större industriell anläggning, nämligen Hörda torvströfabrik, samt handlande och större egendomar m m finnas i närheten av kyrkbyn, att som hittills värdeförsändelser och paketer alltid gått genom Moheda poststation och således ej kunnat erhållas förrän 2 å 3 dagar efter försändelsens ankomst till Moheda, att till ett 50-tal tidningsexemplar, en stor del dagliga, finnas prenumeranter inom församlingen och att i medeltal 30 å 40 brev varje postdag ankomma till Ormesberga, få undertecknade, boende inom nämnda Ormesberga församling, hos Kungl.Generalpoststyrelsen värdsamt anhålla, att snarast möjligt få poststation inrättad i Ormesberga kyrkby, vilken poststation vi föreslå benämnas Ormesberga, och hava vi vidtalat Kantorn och Folkskolläraren inom församlingen Axel Nilsson, vilken bor invid kyrkan och alldeles invid den väg kärriposten Moheda-Bergslund-Tolg passerar, att mot en avlöning av kronor Etthundra (100) årligen från Kungl. Generalpoststyrelsen förestå nämnda poststation".

Poststationsföreståndare Montelin i Moheda vitsordade att en poststation var behövlig i Ormesberga men påpekade också att posten till Ör var mångdubbelt större och att en ansökan om att få en poststation också där kunde komma. Postmästare Cervin i Alvesta tillstyrkte och postinspektionen i Malmö ansåg att den begärda poststationen behövdes "med avseende särskilt å det jämförelsevis långa avståndet från Ormesberga till närmaste postanstalt, omkring 0,8 nymil". På det föreslagna arvudet prutades emellertid och man förmådde Axel Nilsson förbinda sig att ha hand om den blivande poststationen åtminstone intill utgången av september 1903 mot 50 kronor i årsarvode. Från den 1 oktober 1901 inrättades poststationen.

### Indragningshot

Det gick emellertid inte mer än 43 dagar förrän Axel Nilsson fattade pennan och anmälde till postinspektionen att han på grund av flyttning från orten måste begära att få kontraktet hävt. I brevet förklarade sig komminister Gutaf Andersson villig att överta kontraktet på oförändrade villkor från den 1 januari 1902. När tiden för det oförmånliga kontraktet började bli tilländalupen begärde Andersson löneförhöjning och från den 1 oktober 1903 höjdes arvudet till 80 kronor. Det steg till 150 kr år 1908 och till 180 kr år 1913. Andersson var tjänstledig i maj och juni 1914 med Anna Maria Linnander som vikarie. Hon övertog befattningen den 1 juli men efter sju månader tog folkskollärare Johan Linnander vid, åtminstone formellt. Han hade varit poststationsföreståndare i Gullabo i Kalmar län under mer än 18 år.

Den 1 juli 1916 övertogs poststationen i Ormesberga av arrendatorn Robert Svensson, som 1918 fick årslönen höjd från 180 till 240 kronor, jämte dyrtidstillägg. Han blev kvar vid rodret ända till poststationens indragning den 1 april 1950, men de postala ärendena sköttes i allmänhet av hans hustru Klara.

Om Ormesberga socken kan sägas ha varit vanlottad i fråga om en poststation under förra århundradets sista två decennier måste man säga motsatsen om lantbrevbäringen inom socknen. På linjen Moheda-Ormesberga-Tolg inrättades lantbrevbäring redan år 1878, till en början med två turer i veckan. Linjen byttes senare ut mot postföring, varom berättas i avsnittet om Tolg. En ny lantbrevbäring mellan Moheda och Ormesberga delades mellan två män när turtätheten ökat till sex i veckan. Carl Walfrid Berg från Hult Östregård och Peter Magnus Johansson från Hörda Norregård gjorde tre turer vardera. Sedan den förstnämnde flyttat till Moheda år 1908 övertog Peter Magnus lantbrevbäringen i sin helhet på linjen Moheda-Ormesberga. Det var denna sedermera utsträckta linje som tog över betjäningen av hushållen i Ormesberga kyrkby när poststationen drogs in. Lantbrukaren Per Johan Edvin Pettersson var anställd på linjen sedan 1931. Han efterträddes i december 1962 av Sture Linell. Den moderna lantbrevbäringen fullgörs alla vardagar med bil och omfattar 112 km med ca 280 hushåll i bl a Ormesberga och Ör.

152.					
Moheda—Tolg.					
(Från den 2 oktober 1900.)					
—	3,30	.			
5,45	6,0	2,2	Moheda poststation .....	T. Th. L.	12,30 —
7,15	7,30	0,8	Örs kyrka .....		
8,30	—	3,0	Ormesberga poststation (invid kyrkan) ..	T. Th. L.	10,0 10,15
			Bergslunds poststation (vid Bergs kyrka)	T. Th. L.	8,30 8,45
			Tolgs poststation .....	T. Th. L.	— 7,30

Detta är tidtabellen som gällde i oktober 1900, när poststationen i Ormesberga hade återinrättats.



## Tolg

Poststation 1874-01-01--1966-09-30

"Poststation bör den 1:a instundande januari öppnas i Tolg, men ej i Hornaryd. Postmästaren äger utse lämplig person att mot årsarvode av 150 riksdaler förestå Tolg poststation ävensom anskaffa erforderlig skjuts för postens fortskaffande från Drev till Tolg".

Ett telegram med denna text till postmästaren i Växjö den 29 december 1873 speglar något av den brådska som härskade när kronobrevbäringen skulle övertas av Postverket. I en skrivelse från poststyrelsen den 15 december 1873 hade den planerade organisationen redovisats för hela länet, men i vad gäller Norrvidinge berörde den förutom postföringsfrågor endast de beslutade poststationerna i Tofta, Tjureda, Asa och Ormesberga. En förfrågan från postmästare Lagerström beträffande under hand diskuterade poststationer i Hornaryd (Uppvidinge härad) och Tolg ledde till det telegram som citeras ovan.

Janne Lagerström kunde två veckor senare underrätta poststyrelsen om att han förordnat 29-åriga mamsell Ida Eklundh till poststationsföreståndare. Lagerström hade också fria händer att avtala om postföringen till Tolg. Han vidtalade poststationsföreståndaren Johan Palmgren i Tjureda att svara för denna mot en ersättning beräknad efter kr 1:50 per mil.

De följande åren präglades av flera förändringar i postföringarna, något som bl a fick obekväma tjänstgöringstider till följd för poststationsföreståndarna. De fyra berörda, Johan Palmgren i Tjureda, Abraham Lagermark i Ormesberga, Sven Widén i Drev och Ida Eklundh i Tolg, begärde i ett brev till postkontoret i Växjö den 14 juli 1875 att få högre löner eller avsäga sig sina befattningar. Brevet är ett av de äldsta kända exemplen

på en kollektiv insats från poststationsföreståndarekåren med syftet att få bättre arbetsvillkor. Deras önskemål kunde i stort sett tillgodoses genom ändring av postföringstiderna.

Ida Eklundh engagerade sig själv också praktiskt i postföringen genom att hon åtog sig ansvaret för befordran av post på delsträckan mellan Tolg och Drev på linjen Moheda-Drev från 1875 års ingång, en linje som vid halvårsskiftet 1875 ändrades att ingå i den sammanhängande linjen Moheda-Tolg-Nottebäck. Ansvaret för postföringen på delsträckan mellan Tolg och Drev överläts från 1877 års ingång på Johannes Carlsson i Tolg Södregård.

Ida Eklundh avled den 4 mars 1877, varvid omyndiga Anna Ekedahl var den enda tillgängliga person som kunde förestå poststationen. Åtgärden att låta henne sköta postgöromålen var i strid med gällande bestämmelser. Poststyrelsen fann dock skäligt låta bero vid åtgärden. Man hade nämligen planerat att dra in poststationen och poststyrelsen gjorde nu en påminnelse till länsstyrelsen om att "så fort ske kan erhålla bemälda myndighets utlåtande över postkontorets väckta förslag om ifrågavarande poststations indragning".

Lösningen blev dock inte den skisserade. Johan Palmgren i Tjureda ville nämligen bosätta sig på länsmansbostället i Tolg och föreslogs därför bli ortens nye poststationsföreståndare. Han hade haft motsvarande funktion i Tjureda sedan den 1 januari 1874. Poststyrelsen beslöt att Palmgren skulle överta befattningen i Tolg från den 1 juni 1877 och att poststationen i Tjureda skulle dras in vid halvårsskiftet. En vikarie skötte postgöromålen i Tjureda under juni månad.

Den 34 år gamle kronolänsmannen Nils Johan Palmgren blev därmed Tolgs andre poststationsföreståndare. Men den stränge postmästare Lagerström i Växjö var inte nöjd med honom. I flera brev till poststyrelsen anmälde Lagerström att "Palmgren icke med erforderlig ordning fullgör de med befattningen förenade åligganden" och begärde att få entlediga honom. Palmgren hade fått behålla sitt arvode från tiden i Tjureda, 300 kronor om året, ograverat, medan Ida Eklundhs arvode hade varit blott hälften. Med den högre avlöningen fordrade Lagerström exemplarisk skötsel.

Poststyrelsen beslöt efter utredning att Palmgren skulle få vara kvar men hans årslön sänktes till 200 kronor, räknat



från februari 1880. Palmgren fortsatte dock att missköta sig och efter nya anmälningar från Lagerström beslöt poststyrelsen att skilja Palmgren från tjänsten i januari 1887. Den utlösande faktorn var Palmgrens uteblivna redovisning av ett par inbetalade postförskottsbelopp. Det fanns ingen på platsen som kunde ersätta honom men extra ordinarie postexpeditören Hildur Svensson i Växjö förordnades att tills vidare förestå poststationen mot 360 kronor i årsarvode.

På grund av att Palmgren inte kunnat rätta sig efter kontraktet om att sköta sin uppgift fick Postverket vidkännas en högre utgift för poststationens skötsel. Enligt kontraktets bestämmelser ålades därför Palmgren att gottgöra Postverket med den del av Hildur Svenssons lön som intill det följande kalenderkvartalets utgång översteg det belopp som skulle ha betalats till Palmgren om han varit i tjänst.

Med Hildur Svensson fick Tolg en poststationsföreståndare som hade gedigen postal praktik. Hennes årslön höjdes från juli 1900 till 400 kronor. Hennes kunskaper behövdes så småningom på annat håll. När postkontoret i Sävsjöström flyttades till Nybro den 1 april 1905 blev hon föreståndare för den poststation som i stället inrättades i Sävsjöström. Samtidigt övertog kronolänsmannen Karl Johan Sixtus Gleisner befattningen som poststationsföreståndare i Tolg med oförändrat årsarvode, 400 kronor.

Redan i oktober följande år blev det skifte på nytt. Lantbrukaren och nämndemannen Magnus Nathanael Johansson blev nu föreståndare och i hans släkt förblev poststationen till dess indragning 1966. Under Magnus Nathanaels uppdrag som riksdagsman tjänstgjorde i hans ställe sonen Magnus Verner Johansson, som formellt övertog poststationen på nyåret 1927. Han avled i september 1954 och sonen Bengt-Erik Bringge tog vid. Poststationen drogs in den 30 september 1966, varvid de dittills direktbetjänade kunderna anslöts till lantbrevbäringslinjen, som nu väsentligt utsträckt ändrades att utgå från Rottne.

### **Lantbrevbäring i Tolg**

Lantbrevbäringen i Tolg hade för övrigt gamla anor. Redan i juli 1878 inrättades en lantbrevbäringslinje mellan Tolg och Moheda, vars funktion dock var tämligen begränsad. Kronofjärdingsmannen Johan Persson i Lidekvarn och torparen Petter Olof Jonsson i Hällabol tecknade kontrakt med Postverket om

att var sin gång i veckan "besörja lantbrevbäring å linjen Tolg-Moheda, vilken linje är bestämd att gå över Bergs kyrka, kyrkoherdebostället i Bergs församling, komministerbostället i Ormesberga socken och Örs kyrka". Av linjesträckningen förstår man att det i första hand var avsett att ordna postgången för den kyrkliga posten. Vid kronobrevbäringens upphörande hade ingen poststation inrättats i Bergs eller Örs församlingar. Den poststation som inrättades i Ormesberga 1874 drogs in vid halvårsskiftet 1878. Det var praktiskt att ordna postföringen från stambanan till poststationen i Tolg med lantbrevbärare som kunde tillgodose kundernas behov i de tre socknar han passerade.

Perssons och Jonssons ersättning från Postverket var två kronor per tur fram och åter. Den steg efter ett halvår med 50 öre per tur och med ytterligare 25 öre från den 1 oktober 1885.

Postmängden ökade efter hand på linjen och i mars 1892 anmälde postmästare Lagerström till poststyrelsen att den var så stor att den inte längre kunde bäras av en person med mindre turantal ökades och den på så sätt fördelades på flera dagar i stället för att samlas på hög i Moheda. Korrespondenter hade dessutom anmält till postmästaren "att den ena lantbrevbäraren å linjen icke vill fortfarande bestrida postforslingen och den andra är oordentlig och olämplig därför". Postmästaren ville att lantbrevbäringen skulle upphöra och att posten skulle forslas med häst och vagn tre gånger i veckan mellan Moheda och Tolg. Denna tanke bekräftar att den år 1878 inrättade lantbrevbäringen hade som huvudsyfte att ordna postföringen.

### **Postföring kontra lantbrevbäring**

Som nämns i flera avsnitt förekom även postföring mellan Tofta och Tolg. Den post som skickades på denna linje kom till Tofta under en tid med postföraren på linjen Växjö-Nottebäck. Lagerström föreslog även vissa förändringar på linjen Tofta-Tolg och fick i mars 1892 poststyrelsens uppdrag att upprätta förslagskontrakt om postföring med häst och vagn tre gånger i veckan, såväl på linjen Moheda-Tolg som på linjen Tofta-Tolg.

Nu kom den blivande poststationsföreståndaren M N Johansson in i bilden som postförare. I konkurrens med en sökande från Tjureda fick han år 1892 kontrakt om postföring tre gånger i veckan på båda linjerna. Avtalen föregicks av uppsägning från

Postverkets sida av kontrakten med lantbrevbärarna Petter Olof Jonsson i Hällabol och Johan Persson i Lidekvarn (mot vilka klagomål hade rikats, som nyss nämnts) samt med lantbrukarna Johannes Persson i Nykulla och Nils Petter Svensson i Tjureda. De båda sistnämnda hade sedan oktober 1888 gemensamt ansvarat för postföringen mellan Tofta och Tolg. I stort sett hade de skött sina uppdrag klanderfritt och i allmänhet själva fullgjort postföringen. Johannes Persson hade vid ett tillfälle fått böta fem kronor för att han försenat posten.

Samtidigt som M N Johansson fick ett omfattande åtagande som ansvarig för postföringen på två linjer upphörde således lantbrevbärningen mellan Moheda och Tolg. Postkunder i Ör, Berg och Örnesberga socknar som anlitat lantbrevbärarna för värdeförmedling miste nu denna förmån, åtminstone teoretiskt. Att det även hade praktisk betydelse framgår av kommunalstämmans i Berg behandling av postfrågan den 2 oktober 1892. (Se kapitlet om Bergslund).

Om 1878 års lantbrevbärning mellan Moheda och Tolg inte medfört någon direkt nytta för invånarna inom Tolgs socken, bortsett från att huvudposten kom den vägen till poststationen, så fick den år 1905 inrättade lantbrevbärningen så mycket större betydelse som förbättrare av postförhållandena. Poststyrelsens beslut föregicks av en kommunalstämma den 22 mars 1904 med M N Johansson i Vestenhaga som ordförande. Man konstaterade att ett 90-tal hemman- och lägenhetsinnehavare i socknens östra del fanns på ett avstånd av 5 - 8 kilometer och tryckte på behovet av lantbrevbärning. Framställningen tillstyrktes i alla led och poststyrelsen lät upprätta ett kontrakt med arbetaren Karl Johan Johansson från Tolg Norregård om att fullgöra lantbrevbärning på en ca 20 km lång ringlinje två gånger i veckan för 90 öre per gång. Linjesträckningen var inledningsvis följande: Tolgs poststation - skolhuset - Sjöholmen - Råstorp - Holstenskog - Gishult - Stora Källreda - Stora Bråna - Stenkulla - Munkatorp - Ödetofta - poststationen. Lantbrevbärningen startade i april 1905.

Från januari 1908 höjdes Karl Johan Johanssons ersättning till kr 1:50 per tur och turantalet ökade till tre i veckan. När Johan Elof Johansson från Tolg Ringagård tog över linjen i januari 1912 blev ersättningen fem öre mindre per tur men steg efter hand och uppgick till i början av 1920-talet till kr

4:25 per tur. Enligt ett beslut år 1930 kunde gående lantbrevbärare efter minst 15 års tjänstgöring få grundbeloppet höjt med sex öre per kilometer och Johanssons ersättning blev kr 6:50 per tur från 1931 års ingång. År 1934 höjdes turantalet till fyra i veckan och från mars 1937 blev det vardagliga turer.

Gösta Johansson blev i november 1937 den nye innehavaren av lantbrevbärningen, som i korthet kallades Tolg-Stenkulla. I takt med utvecklingen blev han postiljon och förste postiljon innan linjen såsom bilreglerad ändrades att utgå från Rottne i oktober 1966, då poststationen i Tolg drogs in.

Ännu en lantbrevbäringslinje inrättades i Tolg år 1938. På denna blev Johan A V Petersson avtalsanställd. Den kallades i korthet Tolg-Elgaryd. Bygden fick kämpa för att få den till stånd. Kommunalnämndens ordförande Gunnar Svensson i Gynkelstorp fick uppdraget år 1936 att göra framställningen, men postmästare A A H Svensson i Växjö ansåg sig inte kunna tillstyrka på grund av den ringa postmängd som statistiken visade.

Efter två år lossnade det dock och en 15 kilometer lång cyklande lantbrevbärning blev verklighet. Den blev senare reglerad för motorcykelkörning och efter Peterssons död var den tidvis bilreglerad när den uppehölls på vakans av Svante Nilsson. Linjen tillsattes inte med någon ny innehavare i väntan på utredningen om organisationen vid centralisering till Rottne av postutdelningen. När detta projekt genomfördes slogs den samman med linjen Tolg-Stenkulla till en större billinje med Gösta Johansson som innehavare.

Utanför hemmet Karl August Petersson, Nykulla, ursprungligen bosatt i Östanåkra, Tolg. Han var postförare under lång tid samtidigt som han skötte sitt jordbruk.





## Asa

Poststation

1874-01-01--1878-06-30  
1879-04-01--1960-02-29



Bland de längre postföringslinjer som inrättades i Postverkets egen regi när kronobrevbäringen upphörde i Småland med 1874 års ingång fanns en kärpost mellan Tofta och Lammhult via Tjureda och Asa. Där skulle posten föras två gånger i veckan fram och åter enligt det kontrakt som upprättades med Magnus Eriksson i Planen och Magnus Petersson i Tjureda. Den sistnämnde skulle enligt kontraktet bara ansvara för postgången i sydlig riktning på delsträckan mellan Tjureda och Tofta.

I Asa öppnades en poststation med klockaren J M Gustafsson som föreståndare mot 125 kronor i årsarvode. Den drogs in med juni månads utgång 1878 då de första lantbrevbärarna började vandra i vårt län. Klockaren blev nu ett av Postverket oavlönat kommunombud.

En av vårt läns första lantbrevbäringslinjer gick mellan Tolg och Asa. Nyordningen gillades inte och efter en framställning på hösten av friherre G Leijonhufvud m fl berörda personer inom Asa socken beslöt poststyrelsen att poststationen skulle återupprättas den 1 april 1879. Ett av villkoren var att poststationsföreståndaren J M Gustafsson ville bestrida sysslan utan ersättning från Postverket.

Carl Magnus Yngve i Karlstorp under Silkeryd blev nu ortens nye postförare. Han fick ett kontrakt som gav honom en krona för varje gång han gick med post fram och åter mellan Asa och Lammhult. Det var samma ersättning som lantbrevbäraren haft för sträckan mellan Tolg och Asa. Ändringen innebar att den sistnämnde, förre sergeanten Gustaf Koraen i Tolg, blev av med sitt kontrakt och den blott nio månader gamla lantbrevbäringen upphörde.

För Postverkets del blev kostnaderna oförändrade i jämförelse med kostnaderna från juni 1878 då poststationen drogs in och lantbrevbäringen från Tolg kom till. Poststyrelsen garderade sig för att de inte skulle stiga så snart genom förbehåll i kontraktet att dessa var bindande under tre år från såväl poststationsföreståndarens som postförarens sida. Den sistnämnde fick dock senare kontraktet ändrat så att det var bindande till utgången av mars 1880.

En blick i kontraktet för Carl Magnus Yngve, som tog vägen över Lönsås på sin vandring till Lammhult, visar att skillnaden mellan lantbrevbäring och postföring på den tiden inte var så markant. Den enda påtagliga skillnaden var att postföraren inte lämnade ut eller tog emot rek under turen och inte heller sålde frimärken eller förmedlade tidningsabonnemang. Kontraktet med Yngve innehöll bl a följande passus:

"Entreprenören tillförbinder sig att å de ställen vid postvägen, där lösväskor böra avlämnas eller avhämtas, eller där postanstalter äro eller varda inrättade, göra nödigt uppehåll, ävensom att tillhandagå med avlämnande eller avhämtande av såväl allmänna posten som lösväskor och lösbrev, vilka avgå från eller avlämnas till postanstalt."

Handlingarna antyder att Yngve till en början inte kunde följa denna del av avtalet. Några personer i Lönsås och Fröjdansås intygade den 26 april 1879 att de tillsagt honom att följa kontraktet men att han ändå fortsatte "att vägra att betjäna allmänheten längs postvägen med posts och brevs avlämnande och uttagande".

Komminister C Magni skrev själv ett brev i ärendet till poststyrelsen för att söka rättelse och trodde sig veta, att "hela oredan orsakas av den oriktiga instruktion och orätta postförarpass, som lämnats poststationsföreståndaren från postinspektionen i södra distriktet".

Postinspektör Hugo Winroth i Malmö skrev den 22 juli 1879 till poststyrelsen "att de klagande tydligen förblandat gångpost och lantbrevbärare". Bristande kännedom om rutinerna eller kanske bristande information från Postverkets sida var orsaken. Postinspektionen underrättade komminister Magni om att en förutsättning för att få post med postföraren under dennes gång från Lammhult var att försändelserna bar adressen Lammhult och inte Asa. De kunde då sändas såsom lösbrev med postföraren i riktning från Lammhult och lämnas ut av denne. Den post som hade adresse-

rats Asa måste gå i en låst väska från Lammhult till Asa, en väska som endast poststationsföreståndaren i Asa fick öppna. Han kunde naturligtvis skicka dem som lösbrev med postföraren i motsatt riktning, men då blev de ordentligt försenade, eftersom de gick adressaten förbi på vägen mellan Lammhult och Asa.

Sedan postinspektionen förklarar sig, lämnade poststyrelsen ärendet utan vidare åtgärd.

Komminister C Magni skrev på nytt till poststyrelsen efter halvtannat år, nu tillsammans med kommunalstämans ordförande N J Pehrson i ett annat ärende. Kommunen hade sedan poststationens återinrättande betalat en liten summa till Gustafsson som kompensation för att denne åtog sig att vara poststationsföreståndare utan ersättning från Postverket. Nu begärde de ett årligt anslag av 50 kronor som bidrag till denna kommunala utgift. Framställningen avslogs med hänsyn bland annat till att "denna poststation borde i sammanhang med anordnandet av lantbrevbäring å linjen Lammhult-Asa kunna indragas".

## Ökad lantbrevbäring

I strävan att få bättre postgång begärde några personer i Asaryd den 7 november 1887 att postföringen till Asa skulle utsträckas till fyra turer i veckan och utgå från Tolg i stället för Lammhult. Poststationsföreståndare Knockenhauer i Lammhult tillstyrkte, tydligen utan närmare kännedom om de lokala förhållandena. På den tilltänkta linjen söder om Asa fanns nämligen bara två torpställen, medan bebyggelsen i stort sett låg norr om poststationen i Asa längs vägen mot Lammhult. Detta framhöll också poststationsföreståndare Jonas Swärd i Asa, som år 1884 övertagit rodret efter Gustafsson. I en särskild skrivelse den 21 november 1887 gick komminister C Magni, skollärare August Granstrand och en rad andra personer i Asa mot de sockenbor som hade begärt ändringen. Men önskemål om tätare postturer än två i veckan stod kvar. Sålunda tryckte komminister Magni bland annat på behovet

"att erhålla en eller tvenne ytterligare postdagar i veckan, vare sig att en lantbrevbärare förordnades att ombesörja postföringen emellan Lammhult och Asa via Lönsås, i vilket fall poststationen kunde indragas, eller om den bibehålles, vilket helst önskas, kommunen måtte beviljas av Postverkets medel det lilla belopp, 75 kr, varmed nu poststationsföreståndaren här avlönas".

Postinspektören i Malmö var nu intresserad av att byta ut postföringen mot lantbrevbäring tre gånger i veckan mellan Lammhult och Asa under förutsättning att poststationsföreståndaren inte heller fortsättningsvis skulle avlönas med postmedel. Men Yngve begärde då att få ersättningen höjd från en krona till kr 1:50 per tur om han skulle vara lantbrevbärare i stället för postförare.

Anbud infordrades. Yngve var den ende som lämnade något sådant och prutade i fruktan för konkurrens på sina anspråk till kr 1:25 per tur. Hans färdväg ändrades så att han från oktober 1888 gick över Hisshult och Hångaryd. Mindre än fem år senare ökade turantalet från tre till fyra i veckan, sedan kommunalstämman med riksdagsledamoten K A Posse som ordförande behandlat frågan den 17 april 1893 och postinspektor Victor Melander tillstyrkt. Yngves lön som lantbrevbärare fördubblades vid sekelskiftet.

## Namnfrågan i Asa

Godsägare K A Posse engagerade sig starkt i frågan om namnet på Asa poststation när det fanns förslag år 1890 om att det skulle ändras för att undvika förväxlingar med den nyinrättade poststationen i samhället Asa vid västkustbanan. Av hans motive-ringar för att bibehålla namnet Asa torde den följande ha ett visst intresse för dagens järnvägsentusiaster:

"Dessutom ligger det ej utom möjlighetens område att av flere önskad, flere gånger projekterad järnväg kan komma till stånd och med densamma en station med namnet Asa, ty annat namn kan ej gärna tänkas i denna urgamla bygd".

Slutet blev att den halländska poststationen fick namnet Asa station, "varigenom otvivelaktigt någon förbättring i ovan-nämnda missförhållanden" kom till stånd, för att nu citera postinspektörens ord.

Flera försök år 1906 och 1907 att få två nya lantbrevbäringslinjer inom Asa socken misslyckades men den 27 augusti 1910 skrev postdirektör Olof Thormark i Malmö till poststyrelsen att han i likhet med bl a kronolänsmannen ansåg "att behov av lantbrevbäring inom Asa församling numera förefinnes". Då inrättades från oktober 1910 den åtta kilometer långa lantbrevbäringen Asa-Kråketorp-Loftsryd-Baggensås-Plantingsboda. Torparen Karl Johan Emil Gustafsson från Norra Kullen, Penningetorp, åtog sig att



fullgöra lantbrevbäringen för 96 öre turen, fram och åter, vilket motsvarade 60 öre milen.

Ett par år tidigare hade lantbrevbärare Yngve slutat och på korrespondenternas begäran ändrades lantbrevbäringen Lammhult-Asa så att den två gånger i veckan fullgjordes gående och två gånger åkande. Hemmansägaren Peter Johan Karlsson i Hisshult fick det nya kontraktet från juli 1908. För körturerna fick han kr 3:50 per gång och när han fullgjorde lantbrevbäringen gående fick han kr 3:- per tur. Lönsås skulle nu besökas bara i riktningen till Asa. Vägen var delvis nyanlagd och dess längd fram och åter uppmättes till 35 km.

### Poststationsföreståndaren får lön

Villkoret att poststationsföreståndaren i Asa skulle vara oavlönad upphörde så småningom. Från den 1 oktober 1894 gällde nämligen ett kontrakt med Jonas Svärd om att han skulle få 50 kr i årsarvode, sedan han sagt upp det arvodeslösa kontrakt, som han tagit över efter Gustafsson. Kommunen hade därtills trätt emellan och betalt Svärd 75 kronor om året. Han skrev till poststyrelsen att beloppet var lågt i förhållande till arbetsinsatsen och i jämförelse med vad kolleger fick, "t ex den närmaste härintill, eller i Tolg, som avlönas av Kongl.Postverket med flere gånger större belopp oavsett att posten där ej är så mycken".

Svärd tröttnade trots löneförhöjningen på postarbetet och han sade upp sig på nytt. Vid kommunalstämman den 8 mars 1898 föreslogs organisten August Granstrand till ny föreståndare. Det fanns inga lägre anbud än de 200 kronor som han begärde och från den 1 juli 1898 var det han som skötte posten. Med 1901 års ingång höjdes hans arvode till 300 kronor per år.

När August Granstrand sade upp sig 1909 lät postinspektionen postmästaren i Alvesta undersöka möjligheterna att anställa en annan föreståndare. Av postmästare Hedins svar till postinspektionen den 28 augusti 1909 framgår att handlanden P A Johansson i Karlslund var villig att ta över. Hedin avstyrkte emellertid flyttning av poststationen. Han ville att Granstrand skulle vara kvar och tillerkännas någon löneförbättring. Han skrev:

"Nuvarande poststationen som är ändamålsenligt inredd, har det lämpligaste läge vid vägskäl, där landsvägar gå åt 4 håll och organisten och skolläraren P G A Granstrand, poststations-

föreståndare sedan den 1 juni 1898, har alltid på ett särdeles ordentligt sätt handhaft sina åligganden och gjort sig omtyckt för sitt tillmötesgående".

Granstrand förmåddes bli kvar och hans årsarvode höjdes till 360 kronor. Bara ett helt sådant fick han tillfälle att ta emot. Han avled den 4 november 1910 och arrendatorn Johan Emil Hansson från Norra Kvarn övertog arbetet mot oförändrat arvode. När denne sade upp sig år 1916 förmåddes han dock bli kvar. Poststationen var efter Granstrands död kvar i skolhuset på omkring 20 minuters väg från Hanssons bostad. Dennes arvode höjdes till 420 kronor år 1916 och till 600 kronor två år senare, var till kom dyrtidstillägg med varierande procenttal. Åren 1920 och 1921 var det 75% på årsarvodet men sänktes från den 1 juni 1922 till 40%, d v s 240 kronor.

Vid 76 års ålder avgick Johan Emil Hansson och efterträddes den 1 augusti 1934 av Carla Rut Ingeborg Nilsson, som dock lyckades mindre bra. Hemmansägaren Arvid Gustafsson från Asaryd övertog posten den 1 oktober 1937. Inte anade man då att hans intresse för postarbetet var så stort att han senare skulle välja det som sin levnadsbana. Han blev nämligen föreståndare för den betydligt större poststationen i Unnaryd år 1946. Det var ändå bara en pinne på karriärstegen och efter mindre än tre år blev han befordrad till föreståndare för postexpeditionen i Bäckefors i Dalsland. Efter ytterligare 1,5 år finner vi honom som chef för postexpeditionen i Lammhult.

### Täta föreståndarbyten och indragning

I oktober 1946 tog Vanja Johansson över poststationen i Asa efter Gustafsson. När hon hoppade av blev det Anna-Lisa Erikssons tur från den 1 maj 1952 och vid den fem år senare inträffade vakansen uppehölls befattningen av Ingrid Karlgrund. Hon fick uppleva poststationens indragning vid februari månads utgång 1960.

Poststyrelsen hade beslutat att poststationen i Asa skulle dras in fr o m den 1 maj 1958. Korrespondenter i Asa överklagade beslutet hos Kungl.Maj:t, varför poststyrelsen bestämde att det skulle anstå med beslutets ikraftträdande.

De överklagande var Oscar Gustafsson och komminister Albert Wirdesjö. I ett brev till kommunikationsdepartementet framhöll också Ragnar Karlgrund några av de olägenheter som följde med

indragning av poststationen. Poststyrelsen avgav sitt utlåtande den 14 juni 1958 och Kungl.Maj:t fann vid avgörandet den 18 december 1959 "besvären och vad i övrigt i målet förekommit icke föranleda någon Kungl.Maj:ts åtgärd".

Alla hushåll i området betjänades efter poststationens indragning genom lantbrevbäring från Lammhult. Den då bilreglerade lantbrevbäringslinjen hade innehafts sedan januari 1950 av K G H Gustafsson, som vid 60 års ålder pensionerades i samband med omorganisationen. Den väsentligt utökade linjen övertogs formellt den 1 april 1960 av Osvald Fransson, som hade vikarierat på den sedan december 1959. När han befordrades till förste postiljon i stadsbrevbäringen i Lammhult år 1971 trädde Valter Fransson till som lantbrevbärare. Han efterträddes 1986 av Britt-Mari Johansson.



Församlingshemmet och kyrkan i Asa. (Foto oktober 1988: Erik Lindgren)

## Yngre lantpoststationer

### Rottne

Poststation 1885-04-01--1960-09-30  
 Postexpedition 1960-10-01--1977-06-30  
 (Lokal)postkontor 1977-07-01--



Enligt det beslut som riksdagen fattade 1873 om att Postverket skulle överta ansvaret för kronobrevbäringen var avsikten att en poststation skulle inrättas i var socken, "där så behövdes".

Det ansågs inte behövt med en sådan i Söraby socken, som i likhet med åtskilliga andra kronobergska socknar fick se poststationer växa upp i grannförsamlingarna utan att själva få motsvarande förmån. I Söraby fick man fortsätta med det urgamla sättet för postutväxlingen, d v s besöka postkontoret i Växjö eller anlita någon av de lösväskor som en på avstånd passerande postförare hade med sig. Den enda påtagliga ändringen år 1874 var att man fick ökade möjligheter att skicka post. Man kunde nämligen också sända brev med den nytillkomne postföraren på linjen Tofta-Lammhult om man passade honom vid färdvägen i närheten av sockenkyrkan. Han passerade två gånger i veckan i vardera riktningen på färden mellan de då nyinrättade poststationerna i Tofta och Tjureda.

För dem som bodde norröver i Söraby socken var det kanske bekvämare att passa postföraren mellan Moheda och Drev som två gånger i veckan passerade Tjureda och Tolgs poststationer. Om dessa sockenbor inte besökte någon av poststationerna kunde de lämna sina brev till postförarna. Dokumenten berättar inte alltid vad postförarna hette men avtalen visar vilka som hade det formella ansvaret. Många gånger gick inte de kontraktbundna själva med posten utan de hade medhjälpare som fullgjorde upp-



giften, ofta mot en lägre ersättning än vad Postverket betalade enligt avtalet. Mellanskillnaden stoppade de i egen ficka i egenskap av "arbetsgivare".

## Postnätet i Söraby

På postnätet genom och kring Söraby socken hade vid 1874 års ingång avtal tecknats med nedannämnda personer om postföring. Det är inte uteslutet att någon av dem själv gick med posten i verkligheten. I nordgående riktning svarade fjärdingsmannen Magnus Eriksson i Planen för postföringen på hela sträckan mellan Tofta och Lamnhult och i sydgående riktning svarade Magnus Petersson i Tjureda för sträckan mellan Tjureda och Tofta. På den sistnämnda orten anknöt postföringen till de genomgående postlinjerna mellan Växjö och flera avlägsna postkontor som Vetlanda, Oskarshamn och Kalmar. Längre utnyttjades den s k nordliga postvägen mellan Växjö och Kalmar (Växjö-Tofta-Lenhovda-Kosta).

På linjen Moheda-Drev var det kronolänsmannen Johan Palmgren i Tjureda som svarade för postföringen på delsträckan mellan Ormesberga och Tjureda, medan Magnus Eriksson i Planen svarade för delsträckan mellan Tjureda och Tolg. Den östligaste delsträckan, mellan Tolg och Drev, hade anförtrotts åt Johannes Carlsson i Tolg. Ersättningen till entreprenörerna för dessa linjer utgick vid starten i januari 1874 med kr 1:10 för varje mil.

Tidtabellerna ändrades upprepade gånger men genom att postförarna passerade olika dagar hade Sörabyborna tämligen rika möjligheter att skicka post om de blott ville göra sig besväret att möta upp vid de inte alltför avlägsna postföringslinjerna. Några av de omgivande poststationerna blev indragna snart nog, t ex de i Tofta och Tjureda år 1877 och den i Ormesberga år 1878.

Men naturligtvis strävade man i Söraby efter att få en egen poststation. Detta kom till ett konkret uttryck vid en extra kommunalstämma den 20 april 1884. Under den gångna tioårsperioden hade postföringslinjerna genomgått vissa ändringar och nu fanns en s k kärrepostlinje som förde post från Växjö via Tofta till poststationen i Tolg. Den passerade Söraby två gånger i veckan i var riktning. Förste lantmätaren N J Lindvall fick stämmans uppdrag att framföra önskemålen om socknens egen poststation till poststyrelsen.

Han föreslog att organisten och folkskolläraren C A Svensson skulle bli poststationsföreståndare och även ansvara för sparbankskontoret. Han tog också ställning till lönefrågan och föreslog att Svensson skulle få 150 kronor om året i ersättning från Postverket. Beloppet skulle täcka hans besvär med den allmänna posten samt postsparbanksgöromålen och dessutom inkludera den ersättning han skulle behöva betala för försling av posten de 1 600 fot som poststationen kom att ligga vid sidan om postförarens färdväg.

Postmästare Janne Lagerström i Växjö fick naturligtvis uttala sig i frågan. Han intygade att korrespondensen till och från Söraby församling var ganska betydande och att fem lösväskor expedierades från postkontoret till olika mottagare inom Söraby socken.

Avgiften för bestyret med lösväskorna tillföll postmästaren enligt gällande regler. Denna avgift skulle upphöra när lösväskorna drogs in och dess ägare i stället kunde anlita den blivande poststationen. Man läser mellan raderna att förlusten av sådana extrainkomster gjorde postmästarna betänksamma. Troligen var detta på sina håll en primär orsak till att en och annan postmästare motsatte sig att nya poststationer inrättades. Samma tendens kan man spåra när det gäller nya poststationer i närheten av en redan befintlig poststation, vars föreståndare hade ersättning för bestyret med en lösväska till den ort som önskade en ny poststation.

Men Janne Lagerström måste åsidosätta sina egna ekonomiska intressen när det gällde Söraby sockens rättmätiga önskemål. Han skrev bl a följande till poststyrelsen den 17 maj 1884:

"Ehuru mina inkomster därigenom minskas med mera än 100 kronor per år, är jag skyldig tillstyrka såväl poststations som postsparbankskontors inrättande vid Söraby kyrka, vilken poststation torde böra benämnas Rottne".

## Poststationen inrättas

Poststyrelsen beslöt enligt kommunalstämmans önskemål och från den 1 april 1885 var poststationen med namnet Rottne verklighet. Förste lantmätare Lindvalls förmodande att poststationsföreståndaren skulle få bekosta transporten från den passerande postlinjen till poststationen visade sig oriktigt. Enligt det kontrakt som upprättades skulle postföraren nämligen passera

alldeles förbi kyrkan, i vars omedelbara närhet poststationen förlades. Den tidtabell som tillämpades från inledningsskedet visar att posten kom söderifrån till poststationen i Söraby skolhus tisdagar och fredagar kl 13.45 och norrifrån söndagar och torsdagar kl 4.45. Här gällde det för skollärare Svensson att vara uppe tidigt om morgonen två dagar i veckan.

Man bör notera att den extra kommunalstämma som drev poststationsfrågan hölls några månader efter att Postsparbanken hade introducerats. Stämman pekade på vikten av att ha tillgång till en sådan med orden "att Kongl.poststyrelsens välgörande anordning med postsparbanken ej skulle komma denna ort till gagn om ej en poststation här inrättas". Det var dock inte obligatoriskt för poststationsföreståndarna att även åta sig postsparbanksärenden, men handlingarna visar att förhållandevis få vägrade. Det förekom till och med på sina håll att poststationsföreståndare hotades med avsked om de inte ville vara med i sparbanksrörelsen. För en skollärare torde det emellertid ha varit mer eller mindre självklart att delta i den verksamheten.

Den 7 oktober 1895 fick postmästaren i Växjö ett brev från poststyrelsen som gav honom order att förbereda en hel del förändringar för postdistributionen norr om länshuvudstaden.



Skolhuset i Rottne. Teckning: Sonja Bergman.

## Järnvägen kommer

En av uppgifterna var att "ofördröjligen uppsäga det avslutade kontraktet av den 22 december 1884 med organisten och folkskoleläraren C A Svensson rörande poststationen i Rottne". I samma brev fästes postmästarens uppmärksamhet på att Svensson skulle vara berättigad "att uppbära belöpande andel av sitt kontraktsevenliga årsarvode intill dess tre månader förflutit efter uppsägningsdagen, även om han dessförinnan skulle komma att frånträda sin befattning som poststationsföreståndare".

Det sistnämnda alternativet kom att tillämpas och Svensson fick lön fram till några dagar i januari 1896, trots att hans verksamhet vid posten upphörde med månadsskiftet november-december. Orsaken var att lantpoststationen i Söraby socken drogs in. I stället inrättades en förenad post- och järnvägsstation i stationshuset den 1 december 1895. Då togs nämligen den nyöppnade järnvägen mellan Växjö och Klavreström i bruk för postbefordran.



Rottne järnvägs- och poststation omkring år 1910.



Samtidigt gjorde man åtskilliga ändringar i landsvägspostföringen inom det berörda området. Kärrpostföringen mellan Tofta och Tolg, som sedan tillkomsten år 1885 hade hunnit få turantalet ökat från två till tre gånger i veckan, slopades i sin södra sträckning och ändrades att gå från Rottne järnvägsstation till Tolg över Tjureda. Magnus Natanael Johansson i Vestenhaga, som sedan någon tid ansvarat för postföringen mellan Tofta och Tolg, fick teckna ett nytt kontrakt för den kortare färdvägen.

Det definitiva beslutet om hur postgången skulle ordnas vid järnvägens tillkomst fattades av poststyrelsen i samarbete med järnvägsförvaltningen. Det återges i en skrivelse till postmästaren i Växjö så nära inpå omorganisationen som den 25 november 1895. Dessförinnan hade ärendet varit föremål för prövning av den då knappt tre år gamla postinspektionen i södra distriktet. Denna instans mellan central- och lokalförvaltning med säte i Malmö infortrade förslag och yttrande från postmästaren i Växjö rörande de förändringar som borde vidtas i anledning av att järnvägen skulle tas i bruk.

Postinspektionen utgick från att poststyrelsen skulle acceptera förslaget om att inrätta poststationer i de blivande trafikstationerna Stobjy, Söraby, Örken, Sandreda och Klavreström. Efter någon tid meddelade verkställande direktören i Vexjö-Klafreströms Jernvägsaktiebolag att namnen Stobjy, Söraby och

*Med anledning af den från Generalpoststyrelsen  
inkomna skrifvelsen af d. 13 sept. rörande ändring  
af namn i en del af stationerna vid Heliö-  
Klavreströms järnväg, så jag härmed vördnadt  
meddela att sådana namn förändring denna dag  
blifvit beslutad, till följande hvar af namnen:  
Stobjy, Söraby och Örken blifvit utbytt mot  
benämningarna Norrgård, Rottne och Braås*

Heliö den 30 september 1895 För Wexjö-Klafreströms

Jernvägsaktiebolag;

*Asaft Oros*  
Verkställande Direktör.

Örken blifvit utbytt mot benämningarna Norrgårda, Rottne och Braås. Det hade inte skett utan diskussioner mellan representanter för berörda samhällen, vilka var och en kämpade för "sitt" namn på bygdens järnvägsstation. Postens synpunkter hade vägt tungt. Det fanns risk för sorteringsförväxlingar om de ursprungligen föreslagna stationsnamnen hade blifvit fastställda. Vid den tiden fanns det nämligen poststationer med namnen Stoby, Sörby och Örkened.

### Rottne som förenad poststation

Från den 1 december 1895 var stinsen i Rottne den ansvarige poststationsföreståndaren. För sitt bestyr med posten fick han 240 kronor i årsarvode. Det höjdes till 300 kronor från 1898 års ingång.

Det är tveksamt om den då 24 år gamle stinsen Carl Otto Mattsson var nöjd med denna blygsamma höjning. Han jämförde troligen med kollegerna i närheten. Stinsen i Braås fick sålunda samtidigt arvodet höjt till 360 kronor om året och vid den dittillsvarande ändpunkten Klavreström fick stinsen redan från början 300 kronor om året för sitt bestyr med posten. När Söraby sockens andra poststation, den i Brittatorp, öppnades den 1 november 1899, blev därvarande järnvägsbefälets postarvode emellertid bara 120 kronor om året.

Carl Otto Mattsson flyttade i augusti 1903 till stationen i Norrhult och efterträddes av den sex år äldre kollegan Johan Henrik Nordvall, som kom att stanna betydligt längre på sin nya plats. Han hade dessförinnan tjänstgjort i drygt ett år vid den förenade post- och järnvägsstationen i Flybo. Smalspåret hade nämligen förlängts till Aseda i juni 1902 och nya förenade poststationer öppnats i Norrhult och Flybo.

Posten i Rottne utvecklades i takt med järnvägen och göromålen blev så omfattande att Nordvall förutom sitt fasta årsarvode fick både fast och särskilt biträdesanslag. Från januari 1919 utgjorde de båda sistnämnda 360 kronor tillsammans, medan hans eget årsarvode var 420 kronor. Det steg efter hand och var t ex år 1924 1080 kronor jämte ett dyrtidstillägg på 486 kronor.

Den 1 maj 1931 tillträdde Axel Wilhelm J:son Ellsjö som stationsföreståndare efter nio år på motsvarande befattning i Brittatorp. Två månader senare skildes post och järnväg i Rottne

pro forma. Det innebar ingen skillnad för kunderna men innebar att Ellsjö anställdes av Posten när det gällde postgöromål. Han hade alltså två arbetsgivare som var för sig betalade lön. Skilsmässan upphörde med 1942 års ingång och ersättningen för Ellsjös bestyr med posten blev åter inbakad i järnvägens. Otto Georg Rhodin, som varit poststationsföreståndare i Alsterbro, efterträdde Ellsjö vid dennes pensionering den 1 april 1953.

### Nya lokaler

Två år senare flyttade Rhodin till Emmaljunga och efter ett halvt års vakans kom Nils Gustaf Erik Fransson 50 år gammal från Borgholm. Under tre år svarade han för postgöromålen som nu ökade så mycket att de inte längre kunde kombineras med järnvägens arbete. Helt följdriktigt blev det skilsmässa. Postens kunder skulle inte längre bege sig till järnvägsstationen i postärenden. För den tiden moderna och trevliga postlokaler invigdes i en fastighet vid den väg, som senare kom att döpas till Postvägen. Från den 1 oktober 1958 stod det nya posthuset till allmänhetens tjänst, vägg i vägg med sparbankens lokaler i Knut Axelssons ombyggda fastighet.

Med ett svängrum på 80 kvadratmeter kände inte bara den nyutnämnda poststationsföreståndaren Eivor Bodert, dotter till den tidigare stinsen Ellsjö, att hon hade svängrum, utan också lantbrevbärare Louis Johansson, som efter en tid i Sunnerbo hade fått Sörabyborna till sina kunder.

Den andra skilsmässan i Rottne inträffade under en tid då Postverket hade trätt in på en tämligen ny fas i sin verksamhet och börjat bli marknadsinriktat. En särskild kundtjänstorganisation hade byggts upp i första hand vid de sju postdirektionsorterna under början av 1950-talet. I huvudstaden hade affärs-mässigheten tagit sig uttryck bland annat i en strävan att värva kunder för pakettrafiken med utlandet.

Postdirektör Rune Skogmar i södra distriktet förrättade invigningen och framhöll bland annat att Postverket gör affärer som alla andra företag, säljer tjänster och strävar efter att betjäna kunderna på bästa möjliga sätt. Med statistik lämnade han exempel på att det fanns god marknad i Rottne. På ett år hade frimärken sålts för 40 kronor per hushåll räknat och i genomsnitt skickade varje hushåll 140 försändelser om året.

Det nya posthuset hade från början varit ett bostadshus och under en tid hade det inrymt en skolsal för 7:e klassen. Eivor Bodert, som tog över ansvaret för posten, hade 13 års erfarenhet som biträde vid den förenade post- och järnvägsstationen. Hon fick redan efter två år uppleva en ny förändring. Den 1 oktober 1960 statushöjdes poststationen nämligen till en s k postexpedition och Eivor fick den något säregna postala titeln stationsmästare, för vilken hon kvalificerat sig genom utbildning i en s k expeditionskurs under 1959. Titeln ändrades igen vid den stora omorganisation som Postverket genomgick år 1977 och Eivor blev postmästare för lokalpostkontoret, den nya benämningen för postexpeditionerna. Prefixet "lokal" försvann sju år senare. Bo Carlsson övertog postkontoret 1986 och när han efter drygt ett år befordrades till Åseda blev Evy Arnoldsson postmästare i Rottne.

Postkontoret i Rottne är numera central för postdistributionen inom flera angränsande socknar förutom Söraby. Men det dröjde innan Söraby socken fick förmånen av lantbrevbäring. Man fick uppleva hur grannsocknarna låg långt före den egna socknen i det hänseendet. En framställning kom år 1905 från Bergs kommun om "ett tidsenligare ordnande av postförhållandena i orten". Framställningen berörde för Söraby sockens del bara postföringslinjen mot Tolg. Enligt det beslut som poststyrelsen fattade efter utredning skulle från den 1 maj 1906 postföringen med häst och åkdon på linjen Rottne-Tolg utföras sex gånger i veckan i stället för tre. Hemmansägaren Carl August Petersson från Nykulla Norregård i Tjureda församling fick ett kontrakt som tillförsäkrade honom kr 1:50 för varje färd fram och åter med post mellan Rottne och Tolg. Därmed upphörde det äldre kontraktet med Magnus Natanael Johansson i Vestenhaga.

Omorganisationen omfattade bland annat att lantbrevbäring inrättades i det västra närområdet. En ny linje med sex turer i veckan tillskapades sålunda med sträckning Moheda-Ör-Svanebro-Hörda-Ormesberga (14,5 km) och en med sträckning Lidnäs-Stora Mälen-Matkull-Bredhult-Sörskog-Berg.

Carl August Peterssons kontrakt som postförare mellan Rottne och Tolg skrevs om så att han från 1910 års början fick två kronor per fullgjord tur fram och åter. Han efterträddes på nyåret 1916 av Magnus Natanael Johansson i Vestenhaga. Dennes



ersättning höjdes den 1 januari 1917 till kr 3:45 per dubbel färd, ett år senare till kr 6:- och från den 1 januari 1919 till kr 9:50.

### Sänkt ersättning

I krisen efter första världskriget utgick stränga sparsamhetsdirektiv från Postverkets ledning. Då gällde ännu anbudssystemet. I syfte att minska Postverkets omkostnader fick postmästarna order om att förhandla med bl a postförarna om lägre ersättning. I den mån de inte gick med på att skriva nya avtal med för posten fördelaktigare villkor blev de ofta uppsagda. Därefter utlystes linjerna lediga till ansökan och nya "entreprenörer" kunde sällas fram under varsel tiden. Arbetsbristen gjorde ofta att det fanns hugade spekulanter som gick med på att fullgöra arbetet billigare.

Systemet fick till följd att kyrkobesökarna i Söraby den 25 september och den 2 oktober 1921 fick höra komminister C J Allgulin kungöra att anbud på kärrepostföringen Rottne-Tolg mottogs av postmästaren i Växjö senast den 8 oktober 1921. Visst blev det konkurrens för Magnus Natanael och han var tvungen att gå långt ner i sina krav för att få behålla sitt uppdrag. Upplösningen kom i ett brev till postmästaren i Växjö, skrivet av postdirektionen i Malmö den 22 oktober 1921. Det började på följande sätt:

"Sedan f d riksdagsmannen M N Johansson förklarat sig villig fullgöra postföringen å linjen Rottne-Tolg mot en ersättning av kronor 3:75 i stället för såsom för närvarande kronor 9:50 turen, anmodas Postmästaren föranstälta därom, att Johansson undertecknar bifogade kontrakt om postföringens fortsatta fullgörande från och med den 1 november 1921".

Tidigare har nämnts hur lantbrevbäring inrättades förhållandevis tidigt i den västra grannsocknen. I Söraby socken fick man vänta ända till maj 1946 på att lantbrevbäring inrättades. En 15 kilometer lång ringlinje med benämningen Rottne-Målajord startade då med Erik Gunnar Fritiof Isacsson som avtalsanställd lantbrevbärare. Turen gick varje vardag från Rottne över Rydet, Norraby gård, Hanaholm, Barsbro, Målajord och åter över Rydet till Rottne. Enligt avtalet fullgjordes lantbrevbäringen gående. I praktiken använde många av de gående lantbrevbärarna cykel på ett tidigt stadium.

Karl Gustaf Arvid Nilsson tog över lantbrevbäringslinjen i januari 1948. Den 1 september 1952 trädde Louis Johansson till. Han blev sina kunder trogen till pensioneringen år 1972, varefter Jerry Freij axlade hans mantel. Som vikarie för Louis Johansson tjänstgjorde under ett tiotal år Marianne Samuelsson, sedermera postkassör.

Innan Louis Johansson pensionerades hade mycket hunnit hända med posten både i Söraby och dess grannsocknar. Den lilla lantbrevbäringslinjen hade redan 1948 blivit utsträckt till bl a Jonsgård och Löpanäs. Med början 1949 hade dessutom de som bodde i Borlanda fått sin post i en s k lösväska, för vilken hemmansägaren Nils Hugo Johansson svarade. Väskan medfördes av postföraren på linjen Rottne-Tjureda-Tolg.

En långt större ändring genomfördes den 1 oktober 1966, då poststationerna i Brittatorp, Tjureda och Tolg ersattes med lantbrevbäring från Rottne. Detta medförde indragning av postföringslinjen till Tolg, som under mellantiden hunnit ändras att utgå från Växjö. De båda lantbrevbäringslinjer som då fanns i Tolg slogs samman till en linje vilken ändrades att utgå från Rottne. Den ursprungliga lantbrevbäringslinjen Rottne-Målajord omreglerades till en längre linje som även inneslöt hushållen i Brittatorp och fick benämningen Rottne-Brittatorp. Lantbrevbäringslinjen i Tjureda ändrades också att utgå från postexpeditionen i Rottne som därmed blev central för tre bilåkande lantbrevbärare vilka sammanlagt körde ca 22 mil varje vardag. I den stora våg av omorganisation som svepte över landet under decennierna närmast efter andra världskriget var det vanligt att man försökte "konservera" de indragna poststationernas namn genom att låta dem ingå i lantbrevbäringslinjernas beteckning. De tre linjerna från Rottne kallades sålunda Rottne-Brittatorp, Rottne-Tjureda och Rottne-Tolg.

Under 1960-talet förekom dokumentation vid postdirektionen i Malmö bland annat i en årlig filmjournal som rapsodiskt återgav intressanta händelser inom distriktet. Några av de scener som därigenom kom att ingå i 1966 års journal återgav just glimtar från dåvarande överkontrollör Sven Andreassons arbete vid förberedelsen av omorganisationen i Söraby, Tjureda och Tolgs socknar. Vid redigeringen av journalen, som av olika skäl helst inte skulle vara längre än ca 20 minuter, togs överskottsmaterialet



till vara. Det som blev över från Rottne-inspelningen användes i en separat kortfilm, som kallas "Spridda byar". Den har överförts till en videokassett.

De två nya lantbrevbärare som knöts till postexpeditionen i Rottne från den 1 oktober 1966 var Fritz Jonsson på linjen till Tjureda och Gösta Johansson på linjen till Tolg. Den sistnämnde pensionerades vid årsskiftet 1973-1974 och Fritz Jonsson från februari 1978. De efterträddes av Bo Johansson resp Sigvard Frisk. När den sistnämnde övertog Bo Johanssons lantbrevbäring, blev Elvy Isaksson hans efterträdare.

### Stadsbrevbäring

Vid sammanträde med Rottne kommunalnämnd den 9 februari 1965 behandlades bl a en framställning från AB Börjes Mekaniska Verkstad om kostnadsfri postutdelning i Rottne samhälle. För detta fick man gehör. Sk stadsbrevbäring inrättades samtidigt som lantbrevbäringen centraliserades den 1 oktober 1966. Som stadsbrevbärare anställdes Gunnar Adolfsson och sex år senare Elvy Isaksson, som år 1986 tog över Sigvard Frisks lantbrevbäring. I december 1983 började även Annika Sandström som stadsbrevbärare och bland andra på denna funktion kan nämnas Marita Gertsson.

### Åter nya lokaler

Den 10 november 1985 kunde posten i Rottne åter ta nya lokaler i bruk. Den dagen invigde postdirektör Göte Sjöblom dessa i närvaro av Postens större kunder i samhället. Den välbehövliga moderniseringen innebar bland annat att den totala lokalytan ökade från 180 till 280 kvadratmeter. De 16 postarbetarna i Rottne fick därmed en god miljö. Posten var för övrigt då en av de största arbetsgivarna i Rottne.



Den första lantbrevbäringslinjen från Rottne inrättades så sent som 1946. Erik Isacsson avtalsanställdes på en 15 km lång ringlinje.



De postanställda i Rottne vid invigning den 10 november 1986 av nya lokaler.



Marianne Samuelsson, postanställd (i värendsdräkt längst till vänster) visade prov på god kommunikation när hon år 1987 kunde samla alla ännu levande konfirmationskamrater till en jubileumshögtid.



## Bergslund

Poststation 1894-07-01--1962-12-31



Bergs socken var en bland tämligen många inom Kronobergs län som inte fick någon egen poststation när kronobrevbäringen övertogs av Postverket med 1874 års ingång. Församlingens postärenden kunde klaras hjälpligt tack vare att postföraren på linjen mellan Moheda och Tolg passerade genom socknen.

En framställning från kommunalstämmans ordförande Sven Johansson ledde emellertid till poststyrelsens beslut att en poststation inrättades den 1 juli 1894 vid Bergs kyrka. Den fick namnet Bergslund för att undvika förväxling med den östgötska poststationen med namnet Berg.

Beslutet innebar emellertid uppoffring från bl a organisten P J Blomstrand. Han förklarade sig nämligen villig att förestå poststationen under minst tre år utan arvode från Postverket. Han bevakade noga detta oförmånliga avtal och sade upp det i ett brev den 22 mars 1897. I detta tillade han att han inte var i tillfälle att efter juni månads utgång på några villkor åta sig befattningen. Folkskollärare Johannes Osén blev nu den nye poststationsföreståndaren. Hans arvode fastställdes av poststyrelsen på postinspektionens förslag till 150 kronor om året. Under 1896 hade frimärken sålts i Bergslund för 537 kronor.

Den styvmoderliga behandlingen av Bergs socken år 1874 när kronobrevbäringen övertogs av Postverket bör kanske inte helt förbigås. Frågan behandlades vid en extra kommunalstämma den 14 maj 1874, varvid man enades om en skrivelse till poststyrelsen med bl a följande innehåll:

"Enär med anledning av Kungl.Maj:t:s nådiga förordningar den 5 nästlidne december angående förändring i postväsendet Kungl Generalpoststyrelsen vid ordnandet av nämnde postväsende inom Norrvidinge härad förbigått Bergs kommun med poststation,

till stor olägenhet och tunga för hela denna ort, vågar den nu härmed i all ödmjukhet härå fästa Kungl.Generalpoststyrelsens uppmärksamhet och tillika i samma ödmjukhet anhålla om snar ändring av nedannämnda skäl:"

I den följande uppräknigen framhölls bl a att Bergs församling med över 1 430 personer var större än flera andra församlingar som hade fått poststationer "och ännu mer det lilla Ormesberga som har 11 3/8 mantal och blott 419 personer".

Man lämnade också ett konkret förslag hur postföringen skulle kunna ändras för att tillgodose behovet.

Tiden gick och man väntade på att få svar från poststyrelsen. Kommunalstämmans ordförande Sven Johansson påminde därför om framställningen i ett nytt brev till poststyrelsen den 30 november 1874. Det brevet remitterades den 19 januari 1875 till postmästaren i Växjö för yttrande. Det framgår inte av handlingarna varför man väntade sju veckor med remissen eller varför man helt nonchalerade den första framställningen.

Postmästare Janne Lagerström avstyrkte framställningen, som han ansåg vara grundad "på mycket klena skäl". Han framhöll att det inom 1,5 mils avstånd från Bergs sockenkyrka fanns inte mindre än sex poststationer, av vilka de i Ormesberga och Tolg låg på endast 3/4 mils avstånd. Han antog också att den "egentliga orsaken till den framställda begäran förmodligen ligger däruti, att en inkomst såmedelst skulle, på kungl. postverkets bekostnad, beredas den person som vore ämnad att till poststationsföreståndare föreslås".

Vid föredragning den 9 februari 1875 ansåg poststyrelsen att ärendet inte skulle föranleda vidare åtgärd. Det fanns då ingen rutin att underrätta sökandena om utgången. Dessa skulle i stället själva bevaka den och begära att få ta del av handlingarna i målet. Jag har inte kunnat spåra något sådant försök men det är sannolikt att representanter för Bergs socken vid kontakt med postmästaren i Växjö fick underrättelse muntligen om dennes negativa inställning och om det beslut poststyrelsen fattade.

Invånarna i Berg fick själva välja var de ville ha sin postgång. Sannolikt valde de flesta Moheda men det är inte osannolikt att några bet i det sura äpplet och hämtade post i Ormesberga eller Tolg. Kommunalstämman den 25 januari 1875 hade beslutat om posthämtning i Tolg och ett år senare ändrade stämman postadressen till Tjureda. Man återgick till Tolg när poststa-

tionen i Tjureda drogs in 1877. För dem som kunde utnyttja lantbrevbäraren blev det någon förbättring, när lantbrevbäring inrättades mellan Moheda och Tolg i juli 1878.

Lantbrevbäringen byttes emellertid ut mot postföring år 1892. Detta innebar att de som bodde utmed postförarens färdväg inte längre kunde anlita honom för sina mer kvalificerade ärenden. En postväska behövdes, för vilken socknen eller någon privat person ansvarade. Till poststationsföreståndaren i Moheda skulle en årlig expeditiönsavgift betalas för postväskan.

### Ansökan om poststation

En extra kommunalstämma med Bergs församling den 2 oktober 1892 beslöt att på kommunens bekostnad anskaffa en väska. Man kom vidare överens om att en ordinarie stämma skulle ta ställning till frågan om man skulle göra ansökan hos poststyrelsen om att få en poststation inom socknen. Vid den följande stämman den 26 oktober 1892 beslöt man att inge en ansökan "därom att poststation bliver anordnad å lämplig lokal inom Bergs socken, för den kostnad som bestämmes för dess erhållande förbinder sig kommunen att avgälda av allmänna fyrktal".

Vid den följande kommunalstämman den 28 mars 1893 antecknades i protokollets § 8 att stämman vidhöll beslutet. En ny skrivväxling började genom ordföranden Sven Johanssons följaktliga brev till poststyrelsen den 8 juni. Vid remissbehandlingen var poststationsföreståndaren i Moheda inte oväntat emot att en poststation skulle inrättas i Berg. Han räknade posten och fann att den under en hel vecka bara omfattade 55 brev till Berg och tillade:

"Icke allenast Bergs socken utan även Ormesberga och Öhr socknar hava sin post på samma sätt, och då dessa var för sig hava lika stor post som Bergs socken är antagligt att även de komma med yrkande om poststation inom sina resp orter, därest Bergs skulle erhålla dylik; för övrigt är avståndet från Bergs socken till såväl Tolgs som Lidnäs poststationer kortare än hit."

Inom Bergs socken lästes tidningar rätt flitigt och det fanns prenumeranter på 47 tidningar som kom en gång i veckan och på 19 som kom tre gånger i veckan.

Ordinarie kommunalstämman den 28 december 1893 beslöt att kommunen själv skulle avlöna föreståndaren för den eventuellt blivande poststationen under tre års tid. Nu ändrades postmyn-

digheternas inställning. Ur postinspektör Victor Melanders brev till poststyrelsen den 2 juni 1894 hämtas följande passus:

"Ehuru orten äger postförbindelse medelst kärrposten å linjen Moheda-Tolg, vilken passerar förbi Bergs kyrka anser jag likväl - i betraktande därav att inrättande av poststation i Berg icke skulle, åtminstone under de närmaste tre åren, medföra någon utgift för Postverket, vare sig för poststationens skötande eller för postförbindelsen med densamma, mig böra till föreliggande framställning tillstyrka bifall".

Poststationen i Bergslund inrättades således den 1 juli 1894. Från den 1 juli 1906 övertogs den av folkskolläraren Carl Johan Alfred Johansson mot samma arvode som Osén haft, 150 kronor om året. Han sade upp sig efter ett år och postmästaren i Alvesta, som just fått poststationen överförd till sitt förvaltningsområde, fick i uppdrag att skaffa en ny föreståndare. Det var tydligen inte så lätt. Ersättningen ansågs vara för låg. Ur ett brev från postmästaren i Alvesta till kyrkoherde A Ekedahl den 14 juli 1907 hämtas bl a följande:

"Postuppbörden i Bergslund är mycket ringa, så jag antager att, om ej antagligt anbud inkommer, poststationen möjligen kan komma att av Kungl Generalpoststyrelsen indragas".

Två veckor senare kunde postmästaren sända en ansökan till postinspektionen i Malmö från Nils Fulton om att överta poststationen. Denne bodde på prästgården i Berg, 20 minuters väg från stora landsvägen och den dåvarande postlokalen.

Anbudet antogs inte men folkskolläraren Johansson övertalades att bli kvar vid sin befattning till årsskiftet mot ett till 250 kronor per år förhöjt arvode. Därefter var det nödvändigt att få tag på en ersättare, eftersom Johansson flyttade från orten.

### Kort period i Sörskog

Carl Severin Persson övertog i januari 1908 befattningen mot 250 kronor i årsarvode, varvid poststationen flyttades till Sörskog. Posten till Bergslund kom, sedan flera år, inte längre från Moheda utan från Lidnäs. Lantbrevbäraren på linjen Lidnäs-Bergslund Ossian Johannesson tog med posten till Berg. Linjen utsträcktes i oktober 1907 över Bergs herrgård till Bergs prästgård.

Carl Severin Persson tröttnade fort. Han sade upp sig efter mindre än ett kvartals tid. När postinspektionen anmodade post-



mästaren i Alvesta att vidta åtgärder för att få fram en ny poststationsföreståndare avslutades brevet på följande sätt:

"På sin tid har uttalats önskvärdheten av att poststationen, såsom tillförene, förlades till skolan. Därest folkskollärarebefattningen redan är tillsatt eller kommer att inom den närmaste tiden tillsättas, anmodas Postmästaren tillspörja folkskolläraren, huruvida icke han skulle kunna vara villig åtaga sig befattningen".

Det blev Carl Severin Persson som stannade på sin post, men blott för en kort tid. Önskemål om poststationens förflyttning till en centralare plats medförde att Postverket sade upp hans kontrakt. Hans årsarvode hade höjts till 300 kronor, något som Hulda Andersson fick behålla när hon tillträdde den 1 augusti 1909. Därmed flyttades poststationen från Sörskog till sockenstugan vid Bergs kyrka. Inom socknen uppstod strid om poststationens lämpligaste läge och det omfattande ärendet visar prov på hur hårt man kämpade på ömse håll.

Hulda Andersson blev kvar som poststationsföreståndare till 1922 och efterträddes på sommaren av Adolf Gunnar Vilhelm Osén. Då fick man åter uppleva en förhållandevis kort postchefsera, för han fick sluta på sommaren 1925. Sedan befattningen under en tid uppehållits på vakans tillsattes bilföraren Erik Karlsson från Holmdals Björka som föreståndare från den 1 december 1925. Han hade vikarierat sedan den 29 augusti. Vid 74 års ålder fick han uppleva poststationens indragning på nyårsaftonen 1962. Sedan 1955 hade postgöromålen i huvudsak skötts av sonen Alvar.

Erik Karlsson var en sann hembygdsvän och bidrog till dokumentation av socknens historia genom uppsatser i olika sammanhang.

Poststationen Bergslund låg i denna villa under dess sista period (Foto i okt 1988 av förf) Se även dokument sid 23.



## Sandsbro

Postombud	1939--1951
Postställe	1973-09-17--1974-09-30
Postexpedition	1974-10-01--1977-06-30
(Lokal)postkontor	1977-07-01--



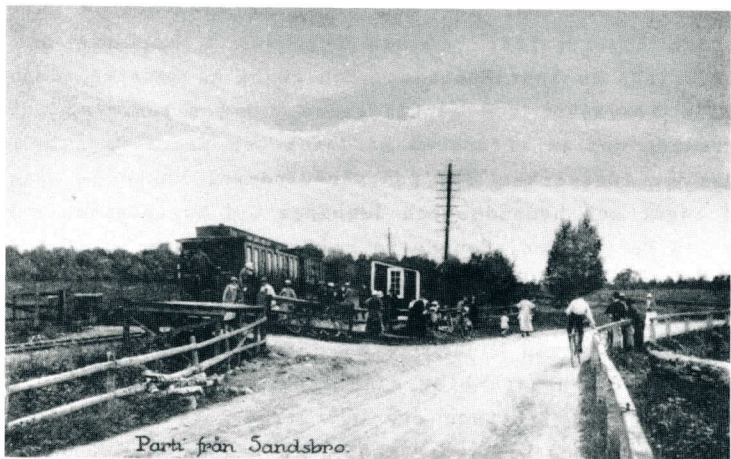
Invånarna i Sandsbro samhälle nordöst om Växjö har numera ett eget postkontor, vilket bär namnet Växjö 6. I äldre tid fick de hämta posten i Växjö och under åren 1874-1877 vid poststationen i Tofta. När Gårdsby socken fick en egen poststation med namnet Norrgårda i järnvägsstationen fanns möjlighet att hämta och lämna post där. Men de flesta sökte sig till Växjö och i början av 1900-talet använde de sig i stor utsträckning av budskickning genom mjölkskjutsar. Ett litet postnederlag inrättades på privat initiativ genom att Dorothea Rudberg lät kunderna lämna och hämta post i hennes affär som öppnats år 1913.

Konkurrens medförde att man kunde få motsvarande service i Wahlströms diverseaffär, vilken öppnades i Sandsbro år 1930. Denna övertogs av Knut Knutsson. Man löste nu postfrågorna genom att hålla lösväskor som expedierades vid postkontoret i Växjö. Konkurrensen mellan affärerna hårdnade och Klara Pettersson anställdes av Postverket som postväskvärdare. Väskorna skickades nu med tåget och hämtades och lämnades vid hållplatsen i Sandsbro av fru Pettersson. Hennes postala status steg år 1939 då ett formellt postombud inrättades med redovisningsskyldighet enligt samma principer som lantbrevbärarnas. Postombudslokalen låg i den s k Sjöstugan vid Lenhovdavägen.

När Klara Pettersson blev sjuk efterträddes hon den 1 februari 1946 av Vera Knutsson och postombudslokalen flyttades ett steg längre bort på Lenhovdavägen. Vera Knutssons arvode för bestyret med posten var 85 kronor per månad. En omorganisation gjorde att postombudet drogs in i juni 1951 och invånarna i Sandsbro betjänades i stället med en lantbrevbärare från Växjö.

Ännu en postal omorganisation genomfördes år 1973, varvid lantbrevbäringsnätet i Växjö ändrades väsentligt och postorganisationen i Sandsbro fick en behövlig förbättring. Antalet invånare hade nu ökat mycket och man fick åter en fast postanordning, nu i form av ett sk postställe. Det var ett av de första i landet med denna nya beteckning.

Datumstämpeln skulle enligt gällande bestämmelser innehålla såväl namnet på den ort i vilken poststället fanns som namnet på det postkontor till vilket redovisningen avgavs. Därför står det både Växjö och Sandsbro i avtrycken från denna stämpel som dock var i bruk bara under tiden 17 september 1973 - 30 september 1974. Den 1 oktober 1974 organiserades nämligen poststället om till en sk C-postexpedition. Dagmar Freij, som "blivit över" när poststationen i Drev drogs in, hade varit anställd som funktionär vid poststället i Sandsbro och fick genom den nya organisationen titeln stationsmästare. Postverkets stora omändring "drabbade" även Växjö postområde år 1977 och då blev hon postmästare vid lokalpostkontoret Växjö 6. Prefixet "lokal" togs bort 1984, varefter i stort sett alla fasta postanordningar, oavsett deras storlek, kallades postkontor.



Det var på sin tid livlig trafik vid hållplatsen i Sandsbro.

## Förenade poststationer

### Norrgårda

Poststation 1895-12-01--1963-09-28



Indragningen av poststationen i Tofta den 30 april 1877 medförde sämre postförhållanden för de invånare i Gårdsby socken som under några år hunnit vänja sig vid att uträtta postärendena där. Den lilla poststationen i Tofta hade tillkommit i januari 1874 i samband med att kronobrevbäringen upphörde i Kronobergs län.

Möjligheten att skicka och att få vanlig post med de passerande postförarna norrut fanns, men för värdepост blev man åter hänvisad till postkontoret i Växjö. Till staden hade man ändå inte så sällan ärenden. Grannar kände till varandras förehavanden och ömsesidig budskickning förekom i stor skala.

Ändå ville man gärna ha en poststation inom socknen. Detta kom till ett konkret uttryck i ett brev till poststyrelsen den 10 oktober 1892 från representanter för socknen. Därav framgick att "kommunens medlemmar vid sammanträde i och för frågans avgörande enstämmigt förklarar sig beredvilliga att, så framt poststation i enlighet med deras önskan kan bli inrättad, på egen bekostnad under tre år, räknat från dato då stationen öppnas, avlöna stationsföreståndaren för befattningens ordentliga fullgörande".

Under slutet av 1800-talet förekom det runt om i landet många framställningar om poststationer. De följdes ofta av erbjudanden att någon skulle förestå poststationen utan ersättning under dess första period eller att kommunen skulle bekosta arvodet till föreståndaren. Mot denna bakgrund låg Gårdsby kommuns framställning bra till, men ändå gick önskemålet inte igenom. Postmästare Janne Lagerström i Växjö fick besök av folkskolläraren



Carl Rhodin. Det går inte att läsa mellan raderna hur samtalet förlöpte, men enligt postmästarens brev till poststyrelsen den 5 november 1892 hade Carl Rhodin "här nu förklarat sig icke kunna förestå en poststation i Gårdsby, därest sådan skulle där öppnas". Då ingen annan heller ville bli poststationsföreståndare utan ersättning från Postverket, avstyrkte Lagerström bifall till framställningen. Vid föredragning i poststyrelsen den 8 november befanns framställningen "icke böra till vidare åtgärd föranleda".

### Järnvägen kommer

Några år senare skulle Gårdsby socken ändå få en egen poststation. Den 9 juni 1894 anmälde nämligen verkställande direktören för Växjö-Klavreströms järnvägsaktiebolag Adolf Roos till poststyrelsen att arbetena med den nya järnvägen hade påbörjats och att den enligt entreprenadkontraktets bestämmelser skulle kunna öppnas för allmän trafik den 1 december 1895. Nästan ett helt år senare begärde Roos hos poststyrelsen att poststationer skulle få inrättas vid de blivande järnvägsstationerna, som han då namngav till Evedal, Stojby, Söraby, Örken, Sandreda och Klavreström.

Postinspektör Victor Melander i Malmö uttryckte i ett brev till poststyrelsen den 7 september 1895 farhågor för framtida sorteringskomplikationer. Det fanns redan poststationer med namnen Stoby, Sörby och Örkened, men Melander menade att någon fara för förväxling inte förelåg "beträffande någon annan än Söraby". Det blev ändå ändring av alla tre namnen, för senare skrev Adolf Roos till poststyrelsen att de nämnda stationerna skulle komma att benämnas Norrgårda, Rottne och Braås.

Järnvägen byggdes färdig inom den planerade tiden och den 1 december 1895 öppnades en förenad post- och järnvägsstation med namnet Norrgårda. Stinsen blev poststationsföreståndare. Postarvodet till föreståndaren fastställdes till 180 kronor om året. Järnvägens tjänstemän var flyttfåglar under karriären och många gånger mindre kända av sockenborna. Den förste stinsen i Norrgårda var Carl Otto Mattsson. Han efterträddes år 1897 av Knut Helmer Maximilian Källström och redan 1899 blev det byte igen. Då började Magni Gustafsson Rydén. Sju år senare tillträdde Carl Gustaf Carlsson och från 1913 fanns J V A Gustafsson

som stationsförman i Norrgårda. Han hade dessförinnan varit poststationsföreståndare i Evedal. Axel Ferdinand Hjälms blev chef i Norrgårda 1921 och tio år senare Carl August Johansson.

Med Sigrid Nordh började i oktober 1937 åter täta byten. Hon efterträddes 1938 av Astrid Conrad och följande år blev det Per Gustaf Sigurd Conrad som trädde till, först som vakansvikarie och från 1942 som ordinarie innehavare av tjänsten. John Erik Vilhelm Ohlsson blev föreståndare i juni 1947 och i mars 1949 kom Karl Algot Helge Johansson, följd i februari 1953 av Anders Gustaf Magnusson, som tog namnet Magnerot två år senare. Sist i raden bland de ordinarie kom Ernst Bror Hugo Högström, som hade tjänstgjort i Vickleby på Öland. Han var dock inte kvar till slutet utan tjänsten uppehölls till sist på vakans av Stig Karlsson.

Poststationen drogs in den 28 september 1963 och de direktbetjänade kunderna fick nu lantbrevbäring. Lantbrevbäringslinjen Norrgårda-Norra Åreda ändrades att gå ut från Växjö och inneslöt dem som utträttat sina postärenden i Norrgårda stationshus. Därmed blev postadressen Växjö för alla dem som tidigare haft postadress Norrgårda. 1961 års planer på att ersätta poststationen med lantbrevbäring från Rottne hade gått i stöpet.

Orsaken till att poststationen med namnet Norrgårda drogs in var att SJ beslutat att göra den obemannad. Det innebar bland annat att de resande själva fick stanna tåget genom att vrida på en stoppsignal. Från en obemannad järnvägsstation kunde inte heller posten expedieras.

Samtidigt med denna ändring blev järnvägen Växjö-Oskarshamn nerlagd. Därigenom blev antalet tåg förbi Norrgårda färre. Under de sista åren före omorganisationen hade ett 20-tal tåg dagligen passerat Norrgårda, varav några växlades om mot Oskarshamn vid Sevedstorp 2 km bortom Brittatorps station.

Adressändringen från Norrgårda till Växjö gick bra att genomföra, liksom omläggningen av lantbrevbäringen. Den äldre lantbrevbäringen berörs i det följande.

Tillkomsten av järnvägen mot Klavreström genom Gårdsby socken innebar inte enbart fördelar, i varje fall inte i postalt hänseende. Postverkets övergång från landsvägspostföring gjorde nämligen att de som bodde utmed postförarens färdvägar nu inte kunde skicka brev eller få brev och tidningar genom postförarnas



förmedling. Nu upphörde den kärrpostbefordring som ägt rum fyra gånger i veckan fram och tillbaka på sträckan Växjö-Nottebäck av den gamla linjen Växjö-Vetlanda. Vidare byttes kärrpostföringen mellan Tofta och Tolg ut mot kärrpostföring mellan Rottne och Tolg. Kyrkvärden Gustaf Magnusson i Norra Åreda underrättades om att hans kontrakt om postföring på delsträckan från Växjö postkontor till Norra Åreda gästgivaregård upphörde och lantbrukaren Sven August Nilsson i Skeda fick samma besked beträffande hans del av postföringen, nämligen sträckan mellan Norra Åreda och Nottebäcks poststation. Vidare fick Magnus Natanael Johansson i Vestenhaga, Tolg, finna sig i att hans kontrakt om postföring mellan Tofta och Tolg upphörde att gälla men han fick i stället underteckna ett nytt kontrakt som gällde postföring mellan Rottne och Tolg.

### Lång kamp för lantbrevbäring

På nyårsafton 1895 hölls en kommunalstämma med Gårdsby församling. Protokollets sjunde paragraf fick denna utformning:

"Genom postgångens förändring till Norrgårda lider större delen av församlingen stort obehag och mycket besvär, vadan stämman beslöt att ordföranden skulle så fort sig göra låter till generalpoststyrelsen ingå med ansökan om att, enligt poststadgan av den 23 juni 1887 måtte på poststyrelsens bekostnad en gångpost tre eller allraminst två gånger i veckan, från Norrgårda station till Kråkenäsryd eller Karlsdal, brev och handlingar fortskaffa på det att såväl brev ställda till kyrka, ordföranden i kommunalstämma och socknens kronofjärdingsman må de samma i rätt tid erhålla".

Kommunalstämmans och fattigvårdstyrelsens ordförande P Johan Alexandersson fick uppdraget att framföra stämmans önskemål. Han gjorde det i ett brev från Tveta den 25 januari 1896. Däri framhöll han nackdelen med att kärrposten såväl på landsvägen mellan Växjö och Lenhovda som häradsvägen mellan Gårdsby och Söraby kyrkor hade upphört. Han pekade också på att stationen Norrgårda låg "i norraste ändan av Gårdsby församling i gränsmärket mellan den sistnämnda och Söraby församling, varigenom flera byar inom församlingen har ända till 10 å 12 kilometers väg till den omnämnde stationen".

Framställningen remitterades via postinspektionen till postmästaren i Växjö för yttrande. Postmästare Janne Lagerström konstaterade kort i sitt svar att det bara var två kilometer mellan Gårdsby kyrka och Norrgårda poststation. Han ansåg därför

inte någon lantbrevbäring nödvändig på den fem kilometer långa sträckan från Norrgårda poststation förbi Gårdsby kyrka till Kråkenäsryd. Vid den slutliga föredragningen i Stockholm den 14 februari 1896 ansåg poststyrelsen att framställningen inte borde "till vidare åtgärd föränleda".

I hela fem år fann sig sockenborna i den försämrade postgången. Så mycket större kraftsamling fanns vid en extra kommunalstämma den 13 januari 1901. I protokollets långa första paragraf redovisades nästan i detalj något av vad man förlorat i postservice genom järnvägens tillkomst drygt fem år tidigare. Protokollet nämnde att körposten mellan Växjö och Lenhovda

"även medförde löspost som lämnades dels på Kråkenäsryd och dels i Norra Åreda, för vidare befordran i närliggande byarna Kråkenäs, Tveta, Häljaryd och Björnåmo. Dessutom grenade sig körposten vid torpet Kristinedal mot Gårdsby och Söraby kyrka och så vidare; härigenom kunde var och en i rätt ordning och å bestämda tider bekomma sin post".

Ändringen hade fått till följd att många föredrog att hämta sin post vid postkontoret i Växjö framför att hämta den i Norrgårda. Därigenom uppstod ett virrvarr i adresseringen och post blev liggande oavhämtad i Norrgårda. På stämmans uppdrag gjorde nu P Johan Alexandersson och gästgivaren Frans Gustaf Svensson i Norra Åreda Kronogård en framställning till poststyrelsen om att lantbrevbäring skulle inrättas

"från Norrgårda järnvägsstation förbi Gårdsby kyrka och landsvägen förbi Kråkenäsryd och häradsvägen förbi Tveta, Häljaryd och på landsvägen till Norra Åreda gästgivaregård, utgörande en väglängd tillhopa av 1,5 mil".

Fjärdingsmannen Peter Magnus Petersson från Grimsberg under Kråkenäs säteri lämnade in ett anbud att fullgöra lantbrevbäringen för 75 öre per tur.



Detta är den enda kända bilden av Peter Petersson, här utanför torpet Grimsberg med dotter och hustru (Bilden förmedlad av Gårdsby sockens hembygdsförening).



Postinspektör Victor Melander i Malmö ansåg lantbrevbäringen behövlig och lät postmästaren i Växjö göra upp ett förslagskontrakt som godkändes av poststyrelsen. Våglängden var i verkligheten inte 15 utan 18 kilometer och Peter Magnus fick en ersättning som motsvarade 21 öre per mil, en av de lägsta ersättningar som någonsin betalats för lantbrevbäring i vårt land. Lönen höjdes så småningom, andra gången från den 1 oktober 1907, då den blev hela kr 1:75 per tur, fram och åter. Efter ytterligare sju år höjdes beloppet till två kronor per tur.

När Peter på Grimsberg avgick den 1 oktober 1931 vid 78 års ålder hade en ny tid kommit för lantbrevbärarna. Ersättningen reglerades efter linjelängd och färdstätt. Betingens tid var slut och nu räknades ersättningen i Gårdsby fram till kr 9:60 per tur. Fattiga torpare behövde inte längre underbjuda varandra i tävlan om att få litet inkomster genom ett kontrakt med Postverket.

Karl Walfrid Karlsson från Mamreslund blev Peters efterträdare och det var han som fick uppleva att poststationen i Norrgårda drogs in och att lantbrevbäringen ändrades att börja i Växjö. Hans linje hade byggts ut gradvis. De önskemål som poststyrelsen avtog efter en extra kommunalstämma den 5 juni 1904 kunde så småningom tillgodoses. Vid denna stämma hade man enats om att begära lantbrevbäring på en linje från poststationen i Norrgårda över Stojby, Ekesås och Tofta till Sporryd. Kyrkvården Peter Johan Pehrsson i Stojby Långagård och hemmansägaren J Ernst Petersson i Notteryd undertecknade framställningen, men postmästaren i Växjö avstyrkte. I stället genomfördes då en justering av färdvägen för den ursprungliga lantbrevbäringslinjen. Men med tiden gjordes utsträckningar så att allt fler hushåll fick direktkontakt med Walfrid Karlsson. Från mars 1938 fullgjorde han lantbrevbäringen varje vardag och i januari 1940 ställde han hästen åt sidan och körde linjen med bil. På papperet var den dock reglerad för motorcykelkörning.

Gårdsby sockens tredje lantbrevbärare blev Knut Svensson, som tog över efter Walfrid Karlsson år 1965. Knut Svensson, som känner trakten och folket väl, är ordförande i Gårdsby sockens hembydsförening och en av de många entusiaster som på frivillighetens väg håller hembygdsrörelsens fana högt. Han är också en god fotograf och svarar för åtskilliga bilder i mina böcker. När

han pensionerades 1986 blev Britt-Marie Nilsson hans efterträdare.

Knut Svensson fullgjorde sin sista lantbrevbäringstur iklädd samma uniform som han hade när han började som lantbrevbärare på linjen till Gårdsby. När han på morgonen blivit hyllad av personalchef och förmän berättade han bland annat att han redan hade fått avskedsprenter av församlingsbor. Den allra finaste gåvan ansåg han vara den gravplats som han och hans hustru blivit tillförsäkrade på Gårdsby medeltidskyrkogård. På en av pelarna i brevbringsexpeditionen hade Knut monterat en tavla med sex stora fotografier, vilka speglar hans lantbrevbäringstur under ett reportage som journalisten och kulturskribenten Inge Ekbrant hade gjort en gång under början av Knuts karriär som lantbrevbärare.



Bilden: Se texten på denna sida. (Foto 1986 av Erik Lindgren)

## Brittatorp

Poststation 1899-11-01--1966-09-30



Det var inte alltid självklart att en poststation förenades med varje järnvägsstation när nya järnvägar öppnades för trafik. Sålunda blev trafikstationen i Brittatorp inte poststation förrän den 1 november 1899, sedan styrelsen för järnvägsbolaget hade gjort framställning därom. Stationsföreståndaren Carl August Wilke, då 36 år gammal och född i Bergs församling, fick postgöromålen på sin lott. Hans postala årsarvode var 120 kronor till en början men det höjdes till 180 kronor i april 1903.

Wilke avled i november 1908. Efter en tids vakans tillsattes Victor Albin Widlund som föreståndare från den 1 april 1909. Han hade tidigare varit stationsföreståndare i Evedal under två år. När han flyttade till Triabo efter drygt två år i Brittatorp blev Johan Fredrik Birger Bredberg ortens nye postman med lillejulafton 1911 som formell tillträdesdag.

Bredberg stannade kvar i Brittatorp i tio år och flyttade därefter till Norrhult. Han avlöstes av Axel Wilhelm Johansson, först som vakansvikarie under drygt ett år och därefter som ordinarie innehavare från februari 1923. Dröjsmålet med utnämningen kan ha haft med tillkomsten av Östra Värends järnväg att göra.

Från den 1 maj 1931 återfinns vi Johansson med efternamnet Ellsjö som stationsföreståndare i Rottne. Hans efterföljare i Brittatorp blev Axel Ferdinand Hjälms. Därefter tjänstgjorde Carl Martin Johansson (1937-1942), Karl Ferdinand Rydberg (1942-1954), Erik Folke Collin (1954-1958), Sven Erik Ek (1958-1963) och Gulli Karlsson (1963-1966).

När posten i Rottne förvandlades till en central för lantbrevbäring i oktober 1966 anslöts även hushållen i Brittatorp till en av lantbrevbäringslinjerna och poststationen drogs in.

Brittatorp är känt som ändpunkt för järnvägen från Oskarshamn, men själva ankningspunkten låg i Sevedstorp på ett avstånd från stationsbyggnaden, betydligt närmare Värendseke hållplats. Den västra delen av järnvägslinjen ingick i Östra Värends järnvägsföretag.



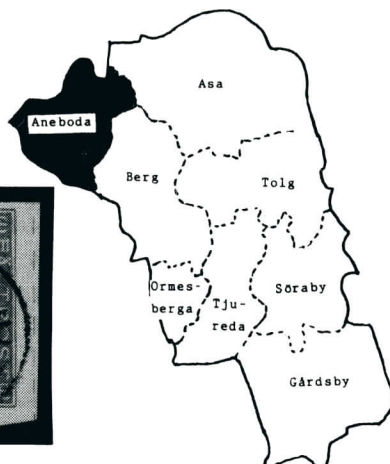
Vid Sevedstorp skvallrar de breda syllarna om att en spårväxel har funnits. Den kopplade in tågsätt till järnvägen via Lenhovda, Älg-hult och Ruda mot Oskarshamn. Bland träden skimtar till höger bankvaktens bostad. (Foto i oktober 1988 av Kerstin Järhult).



## Ugglehult

Poststation

1925-01-01--1962-06-30



Hållplatsen i Ugglehult förenades den 1 januari 1925 med en poststation. Stationskarlen Anders Johan Björklund blev föreståndare. Han avgick 1934, varvid Sara Björklund tog över. Den följande perioden präglades av tämligen täta byten på posten. Hugo Alfred Björklund tog sålunda över 1936 och därefter uppehölls befattningen som poststationsföreståndare av Greta Karin Persson (1941-1943), Gunhild Alice Strandell (1943-1944), Svea Dolly Gunborg Carlsson (1944-1949) och Signe Gustafsson (1949-1951).

Den siste poststationsföreståndaren i Ugglehult, Carl Viktor Jonsson, tillträdde i mars 1951 och blev längre på sin post än någon av de tidigare. När poststationen drogs in med juni månads utgång 1962 hade han befordrats till chef för postexpeditionen i Grimslöv.

Det var en naturlig åtgärd att dra in poststationen som i stort sett endast var utgångspunkt för lantbrevbäringslinjen Ugglehult-Förhult. Vid inspektionen år 1957 konstaterades att rörelsen var obetydlig. Den två år senare avgivna rapporten om att Lunds universitets limnologiska laboratorium och Södra Sveriges Fiskeriförening hade stor post vid stationen kunde inte påverka ärendet. Anmärkningsvärt är dock att SJ snyggade upp hållplatsstugan år 1960 och att kassaskåpet och poststationsskåpet renoverades förhållandevis kort tid före poststationens indragning.

Den fördes på tal i juni 1961 sedan postdirektionen i Malmö vid en översyn av postanordningarna inom södra delen av Lammhults dåvarande kommun konstaterat att såväl de förenade post-

stationerna i Lidnäs och Ugglehult som lantpoststationen i Bergslund hade obetydligt lokalt trafikunderlag. SJ trafiksektion i Nässjö uppgav emellertid att ett skiljande av posten från järnvägen i bl a Ugglehult inte skulle innebära någon "personalbesparing för statens järnvägar, således ingen utgiftsminskning, endast inkomstbortfall, avseende ersättningen för postarbetets utförande".

Samtidigt hänvisade trafiksektionen i Nässjö till att förhandlingar tidigare hade förts med ortsbefolkningen om indragning av bemanningen. Dessa hade resulterat i ett löfte från järnvägens sida om att bemanningen vid hållplatsen i Ugglehult skulle bibehållas.

Redan i november 1961 meddelade trafiksektionen i Nässjö i ett brev till Lammhults kommunfullmäktige emellertid sin avsikt att dra in bemanningen vid Ugglehults hållplats, där järnvägstrafiken nu konstaterats vara "av så ringa omfattning att det inte längre vore ekonomiskt försvarbart att hålla platsen bemannad".

I ett brev till postdirektionen i januari 1962 meddelade trafikinspektören i Nässjö sin avsikt att dra in bemanningen i Ugglehult redan vid det följande halvårsskiftet. Postmästare Evald Jernerup fick ägna en stor del av sin arbetstid åt att utreda hur lantbrevbäringslinjerna skulle organiseras vid den följande indragningen, som också omfattade poststationen i Bergslund.

Postkunderna i Ugglehult fick fullgod ersättning för den indragna poststationen genom att de anslöts till lantbrevbäringen från Lammhult. Linjen från Ugglehult till Förhult hade inrättats i november 1925 med Albert Johansson som kontraktsanställd. Agne Lennart Axelsson efterträdde honom år 1955 och denne följdes av Sven-Ake Hult.



## Entreprenadauktioner

Postverkets strävan att befordra posten så billigt som möjligt ledde ofta till s k entreprenadauktioner. Inför sådana kallade man genom uppläsning från predikstolen eller på annat lämpligt sätt hugade spekulanter på postföringsuppdrag till auktioner vid gästgivaregårdar eller tingsställen. Den som under auktionen åtog sig att fullgöra uppdraget billigast blev i regel antagen om kontraktet kunde godkännas av poststyrelsen.

Som ett exempel på en sådan auktion lämnas i det följande en avskrift av det protokoll, som hölls på tingsstället i Tjureda den 29 oktober 1875. Det är underskrivet av kronofogden Ahlmark.

"Under åberopande av Kungl.Generalpoststyrelsens därom gjorda begäran har Konungens Befallningshavande i länet, uti skrivelse av den 6 dennes, anbefallt undertecknad kronofogde i orten att genom anställande av entreprenadauktion infordra lägsta anbud å övertagande från och med nästa års början av postföring:

dels å linjen Tofta-Lamhult, nämligen från Tjureda poststation över Tolg och Asa poststationer till Lamhults poststation samt från Lamhult samma väg till Tjureda och från Tjureda poststation till Tofta poststation - och

dels å linjen Moheda-Tolg-Nottebäck, från Ormesberga poststation över Tjureda till Tolgs poststation samt från Tolg samma väg till Ormesberga,

allt två gånger i varje vecka;

i följd varav undertecknad genom kungörelser, som söndagen den 24 dennes upplästes i kyrkorna till Tjureda, Tolg, Asa, Aneboda, Ormesberga, Söraby och Gårdsby socknar, inom vilka ifrågavarande poststationer äro belägna eller ock vägarna dem emellan framgå, hade utsatt den sålunda föreskrivna auktionen att i dag härstädes förrätta.

Vid ärendets fördragande i bestämd tid kommo tillstådes åtskilliga personer från Tjureda och angränsande socknar, i vilkas närvaro upplästes följande, uti ankomna förslagskontrakter bestämda villkor för ifrågavarande postföring, nämligen:

Entreprenören tillförbindes att fortskaffa posten med begagnande av antingen eget eller genom Postverket anskaffat åkdon, i vilket avseende honom åligger att å de dagar och tider, som för postens avgång nu äro eller framdeles kunna bliva bestämda, tillhandahålla en häst med tjänligt åkdon, när sådant påkallas, samt en pålitlig karl, som skall forsla posten, med vilken postiljon skall äga rätt medfölja; varjämte det åligger entreprenören att å de ställen vid postvägen, där lösväskor böra avlämnas eller avhämtas, eller där postanstalter äro eller varda inrättade, göra nödigt uppehåll, ävensom att, där ej postiljon posten åtföljer, tillhandagå med avlämnande eller avhämtande av såväl allmänna posten som lösväskor och lösbrev.

Skulle entreprenören själv eller den, som i hans ställe skjutsar posten, beträdas med att, utom de försändelser som till posten höra, vid postforslingen medföra förseglat brev, paket av ett eller annat slag, eller vad i övrigt det vara må, som ej för resan är av nöden, gör sig entreprenören var gång sådant sker, förfallen till ett vite av tjugofem kronor, som uppå Kungl. Generalpoststyrelsens förordnande må vid legans utbetalande avräknas och innehållas.

Utom den skjutslega som nu kommer att bestämmas åtnjuter entreprenören tre öre milen i åkdonspenningar, om och när hans åkdon begagnas; kommande denna lega att till honom utbetalas av postanstalten i Växjö efter slutet av varje kvartal. Till någon särskild ersättning för väntning å postens utöver bestämd tid möjligen fördröjda avgång är entreprenören icke berättigad.

Det kontrakt om ifrågavarande postforsling, som kommer att upprättas, bliver gällande från och med 1876 års början och upphör tre månader efter å någondera sidan skedd uppsägning; och får kontraktet icke, utan Kungl.Generalpoststyrelsens medgivande på annan eller andra överlätas. Nu skeende anbud å postforslingen skall underställas Kungl.Generalpoststyrelsens prövning.

Därest entreprenören tillhandahåller oduglig häst, så att i följd därav posten ej i rätt tid kan framkomma, eller försummar att å bestämd tid hålla skjutshäst i beredskap, gör han sig skyldig att, jämte skadeersättning utgiva ett vite av fem kronor för var gång sådan försumlighet inträffar; och ankommer det på Kungl.Styrelsen att, för sådan uraktlåtenhet, utan uppsägning skilja entreprenören från kontraktet, med skyldighet för honom att under tiden, intill dess detsamma, efter uppsägning å hans sida, kan komma att upphöra, hålla postverket skadeslöst medelst ersättande av den högre kostnad, som detsamma kan få vidkännas genom anskaffande av annan skjuts. För övrigt skall skjutningen utan föregående uppsägning upphöra, om och när i följd av järnvägsanläggning antingen å själva postlinjen eller i dess närhet, tillfälle beredes att få ifrågavarande post, vare sig i sin helhet eller till mindre väglängd, å för allmän trafik öppnad järnbana befordrad.

Sedan dessa villkor blivit noggrant tillkännagivna, utropades ifrågavarande postforsling till övertagande var för sig å följande särskilda delar, nämligen,

1:o å linjen Tofta-Lamhult, eller från Tjureda poststation över Tolg och Asa till Lamhults poststation samt från Lamhult samma väg till Tjureda, två gånger i varje vecka. Härå blev, efter mångfaldiga utrop, herr tf kronolänsmannen J Palmgren i Tjureda minstbjudande med en krona 47 öre för varje mil i skjutslega.

2:o å samma linje - därav endast från Tjureda till Tofta poststationer två gånger i varje vecka, varå Magnus Eriksson i Tofta, efter många utrop, stannade för minsta anbudet, en krona 50 öre milen i skjutslega.

3:o å linjen Moheda-Tolg-Nottebäck, därav från Ormesberga poststation över Tjureda och Tolgs poststationer samt från Tolg samma väg till Ormesberga, även två gånger i varje vecka. Lägsta anbudet härå gjordes av herr tf kronolänsmannen J Palmgren i Tjureda med en krona 57 öre för varje mil.

Då, oaktat allt bemödande därom, lägre anbud å skjutslegan för ifrågavarande postforsling än förestående, nu icke kunde erhållas, samt de personer, som stannat för minsta buden, äro ordentliga och pålitliga män, blevo de ankomna kontrakten komplettera-



de, underskrivna och bevittnade; och skola desamma, jämte detta protokoll, översändas till Konungens Befallningshavande i länet för att tillställas Kungl.Generalpoststyrelsen till granskning".

Det är kanske flera saker som pockar på läsarens uppmärksamhet över det citerade protokollet. För närvarande allmoge var det troligen inte lätt att förstå kurialsvenskan vid uppläsningen. Man torde emellertid kunna räkna med att allvarliga spekulanter fick lov att själva läsa igenom texten i formulären om de infann sig till auktionen i god tid.

Villkoren var inte särskilt goda men ändå lockades många att vara med och tävla. I sådan tävlan var det ofta personer i civiltjänst som vann. Så blev ju också fallet här; den ene var tf länsman och den andre fjärdingsman. Det är svårt att bedöma vad som kan ha gjorts att de kunde få fram erforderlig arbetskraft till postföringen billigare än andra medbudande. Man önskar gärna att medtävlades kommentarer efter auktionen hade bevarats åt eftervärlden.

#### Socknar i Kronobergs län, som höll lösväskor år 1872

Socknens namn	Postadress 1872
Agunnaryd	Liatorp
Asa	Lammhult
Berga	Ljungby
Blädinge	Alvesta
Bolmsö	Ljungby
Dädesjö	Växjö
Göteryd	Älmhult
Hamneda	Ljungby
Hjortsberga	Alvesta
Hovmantorp	Växjö
Kalvsvik	Växjö
Linneryd	Växjö
Långasjö	Växjö
Mistelås	Moheda
Nottebäck	Växjö
Odensjö	Skeen
Ormesberga	Moheda
Ryssby	Vislanda
Skatelöv	Växjö och Vislanda
Tannåker	Ljungby
Tolg	Växjö
Urshult	Växjö
Vederslöv	Växjö
Virestad	Liatorp
Väckelsång	Växjö
Åseda	Växjö och Näshult
Älgshult	Växjö
Älmeboda	Växjö

## Hembygdens stora reform

Under de tre decennier Wilhelm Roos arbetade som postman genomgick Postverket stora förändringar. Som chef för Postverket (1867-1889) genomförde han en mängd viktiga och genomgripande reformer. Det postala författningsväsendet nyordnades och Postverkets organisationsformer moderniserades. Postbefordringstungan lyftes av från posthemmanen, lantbrevbäring inrättades och Postsparbanken kom till, för att nu nämna något av nydaningen.

En av de största reformerna började genomföras 1874, då Postverket övertog kronobrevbäringen. Den ersattes med ett stort antal nya postgångar samt poststationer, "en i var socken, där så behövdes". Man kan påstå att resultatet av just denna reform är det som mest påtagligt speglas i verksamheten på det lokala planet. Mängder av stämmoprotokoll skvallrar om vilken betydelse reformen hade för de enskilda socknarna och om hur församlingar som inte fick del av postal förbättring ofta gjorde sig påminta i kampen för rättvisa. För hembygdsforskare har handlingar i anslutning till denna reform största intresse.

Efter en omfattande utredning i samråd med länsstyrelserna preciserades det konkreta genomförandesättet i en kunglig förordning den 5 december 1873. Ett bemyndigande att planera för omorganisationen hade lämnats tidigare. Därigenom hade förberedelser kunnat göras och i hälften av rikets län kunde kronobrevbäringen upphöra redan den 1 januari 1874, samtidigt som 530 nya poststationer inrättades. I en skrivelse till regeringen den 15 maj 1874, vars koncept generaldirektör Wilhelm Roos själv upprättade, redovisades resultatet. De resterande länen redovisades i en ny skrivelse den 25 juni 1875.

Den ursprungliga avsikten torde ha varit att omorganisationen skulle genomföras 1874, men i många fall måste det anstå. Till grund för uppskov hade länsstyrelserna åberopat "så väl i orterna pågående järnvägsanläggningar, vilka då de fullbordas, måste föranleda en väsentlig omreglering av postförbindelserna, som ock ännu på prövning beroende frågor om förändrad indelning i fögderier och härad m m".

Ett annat skäl till försening av omorganisationen uppgavs vara uteblivna anbud på postföring eller att avgivna anbud befunnits oantagliga vid poststyrelsens prövning. I några fall hade organisationsförslagen kommit till poststyrelsen mycket sent år 1873 eller till och med i början av år 1874. Då hade Postverket inte kunnat lösa frågan på annat sätt än genom att anmoda länsstyrelserna att vidta sådana åtgärder att kronobreven kunde "på behörigt sätt, mot ersättning av postmedlen fortskaffas". Den "fortskaffningen" skulle ske utan att betunga dem som dittills varit skyldiga att fullgöra kronobrevbäringen.

Poststyrelsen redovisade i sin skrivelse till regeringen därefter län för län i detalj vilka nya postgångar som hade inrättats i Postverkets regi, hur långa de nya linjerna var och hur ofta postföring förekom på dem samt tillökningen i antalet s k postförda mil per år. Dessutom lämnades länsvis uppgifter på antalet nyinrättade poststationer. En sammanfattning av dessa uppgifter lämnas här nedan i den ordning de redovisades av poststyrelsen den 15 maj 1874 och den 25 juni 1875.

År 1874	Län	Antal nya åkande poster	Antal nya gående poster och sjöposter	Antal nya poststa- tioner
	F	13	22	97
	G	10	1	49
	H	1	26	85
	I	10	7	46
	K		10	29
	L	7	30	88
	M	2		7
	N	10	19	73
	U	5	3	18
	W	4	4	13
	X	6	5	20
	BD		1	5
Trpt år 1874				530

Län	Antal nya åkande poster	Antal nya gående poster och sjöposter	Antal nya poststa- tioner	
Trpt år 1874			530	
Nya 1875	B	18	22	69
	C	14	5	34
	E	14	13	43
	T	11	6	37
	D	9	3	35
	S	11	10	70
	O	5	15	42
	R	25	15	77
	Y	4	7	16
	Z	7	5	27
	P	19	34	91
	L	2	8	21
	M	28	7	49
Summa				1 141

Sammanställningen upptar endast de områden som hade redovisats till och med juni 1875. I vissa områden försenades omorganisationen och först med juli månads utgång 1877 ansågs kronobrevbäringen vara helt övertagen av Postverket.

Västerbottens län (AC) saknas i sammanställningen. Vid remissbehandlingen av ärendet om att skilja kronobrevbäringen från jordbruket uppgav landskansliet i Umeå i ett brev till poststyrelsen den 3 maj 1873 "att kronobrevbäringen inom Västerbottens län sällan och endast undantagsvis förekommer".

För att ersätta kronobrevbäringen ansågs inte någon särskild postgång eller några nya poststationer behövliga inom länet. Däremot hemställde landskansliet att "fjärdingsmännen å nedre landet" skulle få en årlig ersättning av 15 eller 20 riksdaler. Ersättningen motiverades av att de enligt gammal sed ansågs ha skyldighet "att till och från postgård eller poststation fortskaffa tjänsteskrivelser". Poststyrelsen beslöt i enlighet med framställningen och tillerkände sex fjärdingsmän vardera 20 kronors årlig ersättning.



Det totala antal nya poststationer som inrättades på grund av att Postverket övertog kronobrevbäringen uppgick till 1141 när poststyrelsen redovisade resultatet i sin skrivelse den 25 juni 1875. Av andra skäl inrättades fortlöpande andra poststationer, många förenade med järnvägsstationer. Totala antalet nya poststationer under år 1874 var 671, under år 1875 658 och under 1876 81. Några av de mest olönsamma drogs in och nettoökningen i poststationsbeståndet blev 623 under år 1874 och 642 under år 1875.

Bland de problem som generaldirektör Roos berörde i sin redovisning till regeringen kan nämnas de kommunala uppdragstagarnas ovilja att bege sig till en närbelägen poststation för att hämta sin post. De hade vant sig vid att få den utdelad i bostaden av kronobrevbäraren.

När Roos utvecklade detta problem närmare snuddade han vid tanken på att försöka lösa problemet genom en form av lantbrevbäring. Han var väl medveten om att kommunala uppdrag ofta gick över i nya händer och skrev bl a följande:

"Då ofta dylika befattningar turvis övertagas av personer, boende i olika delar av socknen, kan naturligtvis icke ens ifrågasättas att de nya poster som, till den ordinarie kronobrevbäringens ersättande, inrättas, skulle så anordnas att, utan något adressaternas åtgörande, alla dylika skrivelser bleve genom Postverkets försorg dem i deras bostad tillställda. Endast genom anställande av s k lantbrevbärare kunde detta mål uppnås. Men om också i den mån en ökad portouppbörd sådant medgiver, åtgärder böra vidtagas för åvägabringande av en ordnad lantbrevbäring, kan dock inte ännu tidpunkten för en sådan utvidgning av poströrelsen anses vara inne, likasom, i vart fall, det endast är de tätare befolkade delarna av landet, inom vilka i en närmare framtid anordnandet av lantbrevbäring rimligtvis kan ifrågakomma".

Det skulle gå något mera än tre och ett halvt år efter den dag Roos redovisade resultatet av reformen med kronobrevbäringens upphörande innan de första lantbrevbärarna vandrade i vårt land, nämligen på Gotland, Öland och i Blekinge. Men det gjorde de inte enbart av det skäl som Roos antydde den gången, d v s att underlätta distributionen av tjänstepost. Ett starkare skäl var att de i stor utsträckning ersatte poststationer varigenom Postverkets starkt ökade utgifter kunde reduceras något.

Det viktigaste målet för Postverket när kronobrevbäringen upphörde kan sägas ha varit att tillgodose den statliga och kommunala lokalförvaltningens behov. Detta speglas bland annat

i valet av plats för många av de nya poststationerna hos eller nära en kronofogde, en länsman eller en fjärdingsman.

I vad gäller de kommunala befattningshavarna tycks Roos ha haft den åsikten att de inte var helt så beroende av att få posten bekvämt till sig. Han fortsatte nämligen sin redovisning till regeringen den 15 maj 1874 på följande sätt:

"Utan tvivel måste de anmärkta olägenheterna för innehavare av kommunala uppdrag anses i väsentlig mån förminskas därigenom att säkerligen de flesta av dessa personer hava att å postanstalt avhämta brev i enskilda ärenden, tidningar m m eller ock finna sin fördel vid att för desammas utbekommande hålla lösväska. Därest emellertid någon åtgärd prövades böra vidtagas för att underlätta utväxlingen av berörda försändelser i tjänsteärenden - vilket i sådant fall måhända lämpligast kunde ske genom tilldelande åt kronobetjäningen av någon ersättning för omförmälda försändelsers avlämnande till vederbörande adressat - lärer dock en sådan åtgärd icke på Generalpoststyrelsen ankomma vadan Styrelsen också i allmänhet icke ansett sig äga rättighet av postmedlen bevilja någon sådan ersättning som här ovan blivit i underdånighet ifrågaställd, om också, i ett och annat fall, då särskilda omständigheter därtill föranlett, personer som mot stadgad ersättning antagits till poststationsföreståndare, därjämte åtagit sig att biträda med vissa försändelsers kringbärande".

Genomförandet av reformen måste göras med stor omsorg. I den instruktion för generalpoststyrelsen som utfärdades den 5 december 1873, samtidigt som man tog den slutliga ställningen till kronobrevbäringens upphörande, hette det att i generalpostdirektörens frånvaro fick inte Postverkets styrelse fatta något "beslut om utvidgande av förutvarande postförbindelser, öppnande av nya poststationer eller indragning av förutvarande dylika postanstalter".

Men mycket återstod att göra i detta ärende, när Roos avgav sin rapport i maj 1874, eftersom organisationen bara var klar i halva riket. Generaldirektören skulle nu vara borta från verksamheten under en längre period. Han hade nämligen den 20 februari 1874 fått regeringens "nådiga uppdrag att vara svenskt ombud vid den förestående allmänna postkongressen i Bern". Med avseende på befogenheten för Postverkets styrelse kunde man alltså nu befara en försening i "genomförandet inom Rikets övriga län, av förändringen i sättet för kronobrevens fortskaffande". Därför gav regeringen tillstånd för poststyrelsen att fortsätta handlägga dessa frågor i generaldirektörens frånvaro.



# Personregister

Adolfsson, Gunnar, Rottne	64	Gustafsson, K J E, Asa	17+	Lagervall, J M, Lammhult	16	Petersson, J A, Lammhult	16+
Alexandersson, P J, Gårdsby	76	Gustafsson, Oscar, Asa	51	Leijonhufvud, G, Asa	46	Petersson, J E, Notteryd	78
Andersson, Gunnar, Lammhult	18	Gustafsson, Signe, Ugglehult	82	Liljestrand, Christina F, Tjureda	34	Petersson, Johan A V, Tolg	45
Andersson, Gustaf W, Ormesberga	37+	Hansson, Johan Emil, Asa	51	Lindholm, Carl Oscar, Lammhult	11	Petersson, Magnus, Tjureda	46+
Andersson, Hulda, Berg	70	Hjälms, A F, Norrgårda	75+	Lindvall, N J, Söraby	54	Petersson, Per Johan E, Ormesberga	39
Andersson, Sune, Lammhult	15	Holm, Bengt Mauritz, S.stambanan	8	Linell, Sture, Ormesberga	39	Petersson, P M, Grimsberg	77
Andreasson, Sven, Växjö	63	Holm, Teodor, Stockholm	8	Linnander, Anna Maria, Ormesberga	38	Pettersson, Klara, SAndsbro	71
Arnoldsson, Evy, Rottne	61	Hult, Sven-Agne, Lammhult	18	Linnander, Johan, Ormesberga	38	Possa, K A, Asa	49
Axelsson, A L, Ugglehult	83	Hult, Sven-Åke, Ugglehult	83	Magni, C, Asa	47+	Ring, Anders, Tofta	26
Axelsson, Knut, Rottne	60	Högström, E B H, Norrgårda	75	Magnerot, A G, Norrgårda	75	Rhodin, Carl, Gårdsby	74
Berg, Carl Walfrid, Ormesberga	39	Isacsson, E G F, Rottne	62	Magnusson, A, Slättö	15	Rhodin, Otto Georg, Rottne	60
Berggren, Johan Emil, Tofta	25	Isaksson, Elvy, Rottne	64	Magnusson, Dana Hilda, Lammhult	12	Roos, Adolf, Växjö	74
Björklund, A J, Ugglehult	82	Jernerup, Evald, Alvesta	83	Magnusson, Gustaf, N.Åreda	76	Roos, A W, Stockholm	20+
Björklund, H A, Ugglehult	82	Johannesson, Ossian, Berg	69	Magnusson, Olga, Lammhult	12	Rudberg, Dorothea, Sandsbro	71
Blomstrand, P J, Berg	66	Johansson, Albert, Ugglehult	83	Mattsson, Carl Otto, Rottne	59+	Rydberg, K F, Brittatorp	80
Bodert, Eivor, Rottne	60	Johansson, Axel, Lammhult	15	Melander, Victor, Malmö	49+	Rydén, Magni, Norrgårda	74
Bredberg, J F B, Brittatorp	80	Johansson, Axel W, Brittatorp	80	Montelin, D O, Moheda	38	Samuelsson, Marianne, Rottne	63
Bringe, Bengt-Erik, Tolg	42	Johansson, Bo, Rottne	64	Nilsson, August, Aneboda	14	Sandström, Annika, Rottne	64
Carlsson, Bo, Rottne	61	Johansson, Britt-Marie, Lammhult	18	Nilsson, Axel, Ormesberga	38	Sjöblom, Göte, Växjö	64
Carlsson, C G, Norrgårda	74	Johansson, C A, Norrgårda	75	Nilsson, Britt-Marie, Växjö	79	Skoqmar, Rune, Malmö	60
Carlsson, Elisabet, Lammhult	12	Johansson, C J A, Berg	69	Nilsson, Carl, Aneboda	15	Strandell, Gunhild A, Ugglehult	82
Carlsson, J, Tofta	86	Johansson, C M, Brittatorp	80	Nilsson, Carla R I, Asa	51	Svensson, A A H, Växjö	45
Carlsson, Johannes, Tolg	41+	Johansson, Gösta, Tolg	45+	Nilsson, K G A, Rottne	63	Svensson, C A, Söraby	55+
Carlsson, Sven D G, Ugglehult	82	Johansson, Hilding, Lammhult	18	Nilsson, Svante, Tolg	45	Svensson, F G, N. Åreda	77
Cervin, Leo Herman, Alvesta	11+	Johansson, Johan Elof, Tolg	44	Nilsson, Sven, Tjureda	29	Svensson, Gunnar, Tolg	45
Collin, E F, Brittatorp	80	Johansson, K A H, Norrgårda	75	Nilsson, Sven August, Skeda	76	Svensson, Hildur, Växjö(Tolg)	42
Conrad, Astrid, Norrgårda	75	Johansson, Karl Johan, Tolg	44	Nordh, Sigrid, Norrgårda	75	Svensson, Klara, Ormesberga	39
Conrad, P G S, Norrgårda	75	Johansson, Louis, Rottne	60+	Nordvall, J A, Rottne	59	Svensson, Knut, Gårdsby(Växjö)	78+
Ek, S E, Brittatorp	80	Johansson, M N, Vestenhaga, Tolg	30+	Olofsson, Jonas P L, Lerikesmåla	35	Svensson, Nils Petter, Tjureda	29+
Ekbrant, Inge, Växjö	79	Johansson, Magnus Verner, Tolg	42	Olofsson, Nils Erik, Hjälmseryd	15	Svensson, Robert, Ormesberga	39
Ekedahl, A, Berg	69	Johansson, Nils Hugo, Rottne	63	Ohlsson, J E V, Norrgårda	75	Svensson, Svea, Lammhult	18
Ekedahl, Anna, Tolg	41	Johansson, P A, Karlslund, Asa	50	Osén, A G V, Berg	70	Svensson, Sven, Växjö	30
Eklundh, Ida, Tolg	40	Johansson, Peter M, Horda, Ormesb.	39	Osén, Johannes, Berg	66	Swärd, Jonas, Asa	48
Ellsjö, Axel W, Rottne	59+	Johansson, Sven, Berg	66+	Palmgren, Johan, Tjureda	32+	Tegvall, Greta, Tjureda	35
Ehrenholm, E R, Helsingborg	8	Johansson, Vanja, Asa	51	Persson, C S, Berg	69	Thordin, Sigvard, Lammhult	18
Eriksson, Anna-Lisa, Asa	51	Jonsson, C V, Ugglehult	82	Persson, Greta K, Ugglehult	82	Thormark, Olof, Malmö	49
Eriksson, Magnus, Tofta	24+	Jonsson, Emil, Tjureda	34	Persson, Johan, Tolg	42	Widén, Sven, Drev	40
Farm, Johannes, Hjälmseryd	15	Jonsson, Fritz, Tjureda	36+	Persson, Johannes, Nykulla	29+	Widlund, W A, Brittatorp	80
Fransson, N G E, Rottne	60	Jonsson, Petter Olof, Tolg	42	Pehrson, N J, Asa	48	Wilke, C A, Brittatorp	80
Fransson, Osvald, Lammhult	52	Karlgrund, Ingrid, Asa	51	Pehrson, P J, Stojby	78	Winroth, Hugo, Malmö	47
Fransson, Valter, Lammhult	18	Karlgrund, Ragnar, Asa	51	Petersson, Carl August, Nykulla	61	Wirdesjö, Albert, Asa	51
Freij, Dagmar, Sandsbro	72	Karlsson, Erik, Berg	70			Yngve, Carl Magnus, Silkeröd	46+
Freij, Jerry, Rottne	63	Karlsson, Gerda, Lammhult	18				
Frisk, Sigvard, Rottne	64	Karlsson, Gulli, Brittatorp	80				
Fulton, Nils, Berg	69	Karlsson, Peter Johan, Asa	50				
Geijer, B J, S.stambanan	8	Karlsson, Stig, Norrgårda	75				
Gertsson, Marita, Rottne	64	Karlsson, Walfrid, Mamsreslund	78				
Gleisner, K J S, Tolg	42	Knockenbauer, Anders, Lammhult	10+				
Granstrand, August, Asa	48+	Knutsson, Knut, Sandsbro	71				
Gustafsson, Arvid, Asaryd	13+	Knutsson, Vera, Sandsbro	71				
Gustafsson, Frans, Iveta	30	Koraen, Gustaf, Tolg	46				
Gustafsson, G H A, Asa	17	Källström, K H M, Norrgårda	74				
Gustafsson, J M, Asa	46	Lager, Frans Oskar, Lammhult	11+				
Gustafsson, J V A, Norrgårda	74	Lagermark, Abraham, Ormesberga	37+				
Gustafsson, K G H, Asa	52	Lagerström, Janne, Växjö	7+				

Utöver de böcker som redovisas på sid 95 har Erik Lindgren författat "Hembygdens postarkiv" och "Posten i Samhället". Den förstnämnda, tryckt i 120 exemplar, är slutsåld, men ett av dess kapitel återges i denna bok på sid 87-91. Boken "Posten i Samhället" (200 sidor) gavs ut av postverket i anslutning till dess 350-årsjubileum 1986. Den finns i bokhandeln till ett cirkapris av 150 kronor men kan också rekvireras från Förlaget på post, Box 222, 351 05 VÄXJÖ.



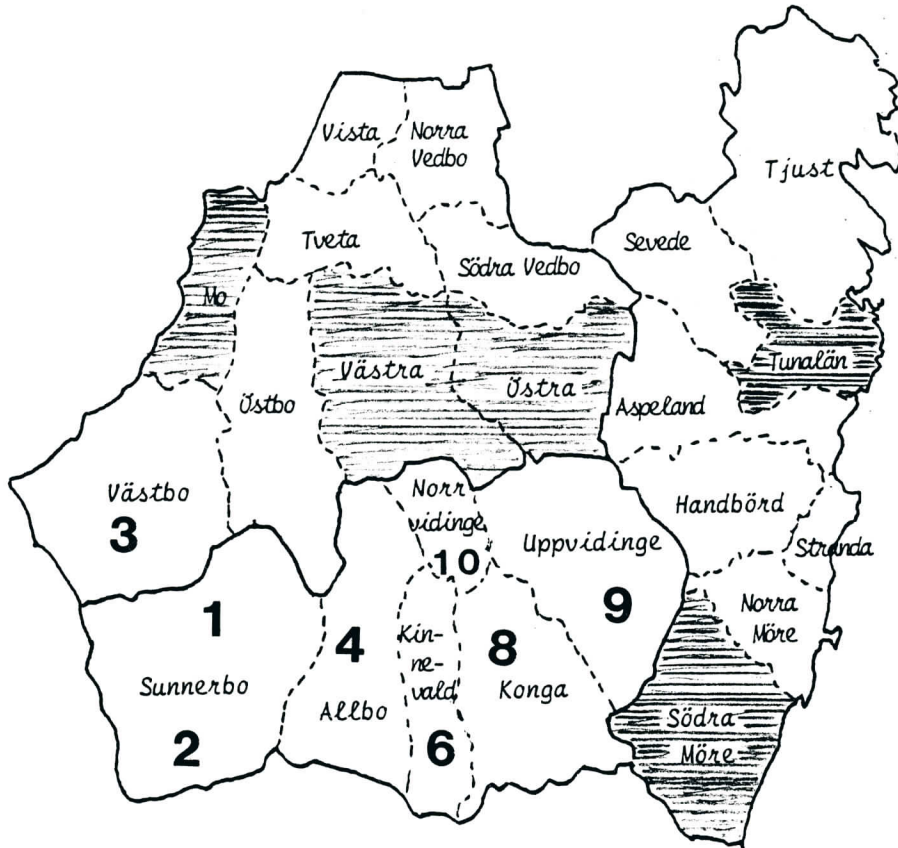
# Ortregister

Ortregistret innehåller namn på samtliga de postanstalter som berörts i någon av de böcker som småländsk posthistoria som blivit utgivna t o m mars 1989. Om länstillhörighet inte anges i registret, avses Kronobergs län (G).

För några av orterna utanför länet finns endast fragmentariska uppgifter i böckerna, men det har ändå ansetts lämpligt att ta med dem i registret. Även sådana orter har medtagits, för vilka man sökt förgäves att få poststationer. De utmärks med en asterisk (\*).

## Förkortningar i registret

Bok nr	har titeln	antal sidor
1	Posthistoria från Ljungby kommun	144
2	Kommunikation i gränsbygd	176
3	Kommunikation i Västbo	192
4	Kommunikation i Allbo	224
6	Kommunikation i Kinnevald	112
8	Kongaposten	176
9	Berättelser från glesbygd	160
10	Mitt i Småland (denna bok)	96



Som illustration till ortregistret på de två följande sidorna visas här en skiss med småländska häradsgränser. Siffrorna motsvarar de områden som representeras av hittills utgivna böcker och återfinns i ortregistret till ledning för läsarens geografiska orientering i stora drag. De streckade områdena motsvarar de härader för vilka det finns färdiga manus. Dessa är avsedda att tryckas, om finansieringsfrågan kan lösas. Målsättningen är att i god tid före seklets slut fullfölja hela serien om småländsk posthistoria. Hittills utgivna böcker rekvideras från Förlaget på post, Box 222, 351 05 VÄXJÖ.

Ortens namn	Län (om ej G)	Bok nr	Ortens namn	Län (om ej G)	Bok nr	Ortens namn	Län (om ej G)	Bok nr
Agunnaryd		1	Braås		9	Ekhörva		9
Algutsboda		9	Bredaryd	F	3	Emmaboda	H	9
Alstermo		9	Brittatorp		10	Enerya		4
Alvesta		4	Broakulla		9	Eriksmåla		9
Anderstorp	F	3	Broaryd	F	3	Evedal		6
Angelstad		1	Burseryd	F	3	Fagerfors	K	8
Annerstad		1	Byholma		1	Fanaholm		4
Asa		10	Bårarydsby	F	3	Femsjö	N	3
Axhult		2	Bäck		1	Flybo		9
Bergslund		10	Bökö		1	Forsheda	F	3
Billarp		4	Böläryd	F	3	Fridafors		6
Björkdala		9	Dannäs	F	3	Fröseke		9
Björkedal	H	9	Delary		2	Furuby		8
Blädinge		4	Diö		4	Fälhult		4
Boarp		1	Djuramåla		8	Färgaryd	N	3
Boaryd		1	Drev		9	Gemla		6
Boda glasbruk		9	Dångebo		8	Gislaved	F	3
Bolmen		1	Dädesjö		9	Gnosjö	F	3
Bolmstad		1	Dänningelanda		6	Granhult *		9
Bolmsö		1	Dörarp		1	Grimslöv		4
Bosebo	F	3	Ekeberga		9	Gryteryd	F	3

Ortens namn	Län (Om ej G)	Bok nr	Ortens namn	Län (Om ej G)	Bok nr	Ortens namn	Län (om ej G)	Bok nr
Grännaforssa *		4	Massamåla *		9	Södra Ljunga		1
Grönskåra	H	9	Mistelås		4	Tannåker		1
Gullaskröv		9	Moheda		4	Tattamåla	K	8
Gunghult		2	Moshult		9	Tegnaby		8
Gåvetorp		4	Mossebo	P	3	Timsfors		2
Gäddeviksås		8	Målaskog		1	Tingsryd		8
Gölsjö *		4	Målerås		9	Tjugosjö		8
Göteryd		2	Möckeln		4	Tjureda		10
Hallaryd		2	Norraryd		6	Tofta		10
Hamneda		1	Norrgårda		10	Tolg		10
Helgevärma		6	Norrhult		9	Torne		4
Helleberga		9	Nottebäck		9	Torpsbruk		4
Hensmåla		8	Nyby	N	3	Torskinge	F	3
Herråkra		9	Näsbykulla		9	Tranemo	P	3
Hestra	F	3	Näshult	F	9	Traryd		2
Hinneryd		2	Nöbbele		8	Tutaryd		1
Hjortsberga		4	Nöttja		1	Tävelsås		6
Hohultslätt		9	Odensjö		1	Ugglehult		10
Hornsborg		1	Ormesberga		10	Ulvö		4
Hovmantorp		8	Örrefors		9	Unnaryd	N	3
Hulevik		4	Piksborg		1	Urshult		6
Hultanas	F	9	Pjätteryd		1	Uråsa		8
Hyltebruk	N	3	Prestorp		1	Varshult		9
Hynnenäs		4	Prästnäs		1	Vederslöv		6
Hällabäck	F	3	Qvarsebo	P(F)	3	Vidöstern		1
Häradsbäck		4	Rosendala		9	Villstad	F	3
Ideholm		9	Rottne		10	Virestad		4
Ingelstad		8	Ryd		6	Vissefjärda	H	8
Jonsboda *		2	Rydefors		9	Vittaryd		1
Jälluntofta	N	3	Rydsbrunn		6	Vivljunga		2
Jät		6	Ryssby		1	Vrå		1
Kalvsvik		6	Råstorp		2	Våthult	F	3
Klavreström		9	Ränte		1	Väckelsång		8
Konga		8	Räppe		6	Vänneböke *		2
Kosta		9	Rävemåla		8	Värendseke		9
Kuttaboda		9	Rösmåla		6	Värends Nöbbele		8
Kvarnamåla		8	Sandreda		9	Västboås	F	3
Kållerstad	F	3	Sandvik	F	3	Västra Torsås *		4
Kånna		1	Sjöbol		8	Växjö		6
Källehult		8	Sjöryd		6	Vislanda		4
Lagan		1	Sjösås		9	Vittsjö	L	2
Lammhult		10	Sjötofta	P	3	Yxnanäs		8
Landeryd	N	3	Skatelöv		4	Yås *		2
Lanna	F	3	Skeen		1	Åboda		4
Lenhovda		9	Skeppshult	F	3	Åhs	F	3
Lessebo		8	Skruv		8	Ålshult		4
Liatorp		4	Slätthög		4	Åryd		8
Lidhult		1	Smålands Burseryd	F	3	Åseda		9
Lidnäs		4	Smålandsstenar	F	3	Åsen		1
Linneryd		8	Snappåhem		8	Älghult(sby)		9
Ljungby		1	Snärshult		8	Älmeboda		8
Lugnet		6	Spjutaretorp *		4	Älmhult		4
Långaryd	N	3	Sporda	F	3	Älmås *		2
Långasjö		8	Strömsnäsbruk		2	Älmestads station	F	3
Lönashult (Länashult)		4	Sunnaryd *		2	Ör *		4
Majenfors		2	Sävsjöström		9	Öremo		8
Markaryd		2	Södra Hestra	F	3	Ösjöbol		9