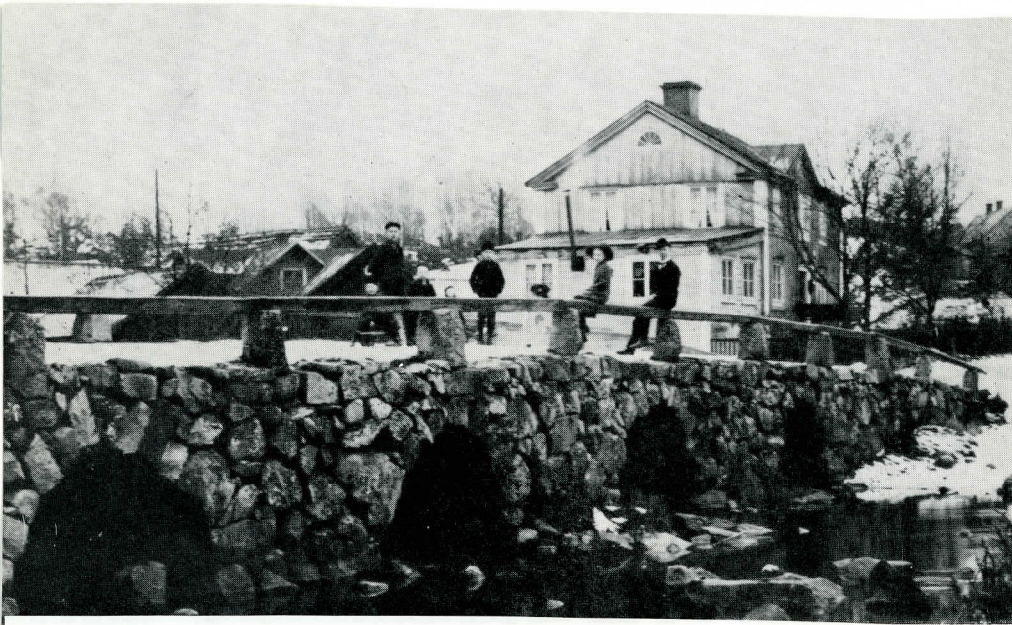


Erik Lindgren

ASPELANDSPOST



Den gamla stenbron över Virserumsån med posthuset i bakgrunden efter ett fotografi omkring 1910.



Posthistorisk skriftserie nr 134

Uppdaterad 1996



Poststationsföreståndare P A Nilsson med hustru, barn och barnbarn i trädgården framför posthuset. Efter ett fotografi i början av 1900-talet.

Uppdatering

Manuskripten till de 300 första häftena i posthistorisk skriftserie har skrivits under åren 1988 -1995 under en mycket händelserik period i postens historia. Under mellantiden har avsevärda förändringar inträffat, även för de fasta postanstalterna. Jag har därför funnit det angeläget att komplettera häftena med uppgift om de fasta postanstalter, som på något sätt fått status förändrat sedan jag arbetade med manuskripten om dem. Det rör sig i de flesta fall om övergång till entreprenad enligt de planer som omfattades av projekt "Nät 92". Oftast är det fråga om "Post-i-butik" med dess variationer, t ex i bibliotek, i livsmedelsaffär, i bensinmack osv. Det har ibland visat sig vara lämpligare att ange ändringarna samlade exempelvis som nedan.

Enligt projekt "Nät 92", som bland annat gick ut på samverkan med olika företag för att säkerställa att mindre orter får behålla någon form av lokal postservice, ersattes postkontoren i Jämforsen, Mörlunda och Silverdalen med entreprenad enligt avtal

i Jämforsen med Järnaffären.

i Mörlunda med Mörlunda Blomsterhandel och

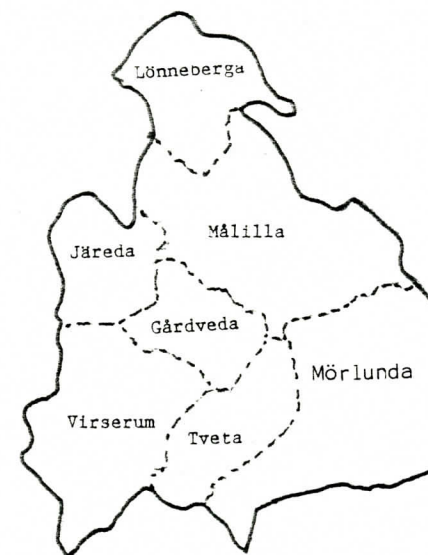
i Silverdalen med Konsum.

Serviceformen blev "Post-i-butik" i samtliga fall.

Postkontoret Målilla 2 (f d Rosenfors) drogs in med mars månads utgång 1993.

ASPELANDSPOST

POSTHISTORIA FRÅN ETT HÄRAD I KALMAR LÄN



FÖRORD

I denna skrift följer jag samma principer som jag i stort sett tillämpat för alla tidigare. Det innebär bl a att poststationerna redovisas i kronologisk ordning efter tillkomstdatum. Nedanstående ortregister torde underlätta att finna den poststation som läsaren för tillfället önskar låta sig informera om.

Växjö i november 1990

Erik Lindgren

I N N E H Ä L L

| Ort | sid | Ort | sid |
|-----------------|-----|----------------|-----|
| Målilla | 3 | Hagelsrum | 19 |
| Målilla kyrkby | 6 | Rosenfors | 20 |
| Målilla station | 6 | Gårdveda | 22 |
| Bockara | 7 | Mosstorp | 22 |
| Järeda | 9 | Triabo | 22 |
| Järforsen | 11 | Hjortöström | 23 |
| Lönneberga | 12 | Flaten | 23 |
| Mörlunda | 13 | Hultarp | 24 |
| Tveta | 14 | Ödhult | 25 |
| Virserum | 16 | Silverdalen | 26 |
| Ånhult | 18 | Odensås/Bösebo | 26 |
| Ryningsnäs | 19 | | |

MÅLILLA

Ett kungligt brev den 6 november 1860 medgav rätten att öppna en postexpedition i Målilla. Beteckningen avsåg den lägre klassens postkontor, där föreståndarna tillsattes av poststyrelsen, medan cheferna för postkontor av de fyra högsta klasserna tillsattes av kungen. Termen postexpedition för den lägre klassens postkontor upphörde med utgången av 1881 och därefter kallades alla förvaltningspostanstalter för postkontor. I denna skrift benämner jag posten i Målilla för postkontor under hela perioden fram till dess den byttes ut mot en poststation den 1 okt 1906.

Den förste chefen för posten i Målilla blev Carl Otto Palmberg när postkontoret öppnades den 1 maj 1861. Han efterträddes 1883 av Hugo Lanngé. Efter dennes död 1901 tillsattes Anders Theorin, som blev den siste postmästaren under den period då Målilla hade ett förvaltningspostkontor.

Initiativtagare till ett postkontor i Målilla var riksdagsfullmäktigen C J Svensén som med kronofogdens och landskansliets stöd gjorde framställning till poststyrelsen på Målilla, Mörlunda, Tveta, Virserums och Järeda församlingars vägnar.

I framställningen hette det att "Målilla, där flera allmänna vägar sammanstöta, är medelpunkt för rörelsen i en folkrik, av många ståndspersoner samt bruks- och fabriksidkare bebodd trakt, vars avstånd från närmaste postkontor icke kan undgå att medföra stora och kännbara olägenheter för ortens talrika korrespondenter".

Postmästarna i grannskapet hade med ett undantag inte haft något att invända mot framställningen. Undantaget var postmästaren i Vimmerby, som ansåg sig komma att få minskning i sina sportel-inkomster. Ur ett memorial av Pontus Winroth vid poststyrelsens kammarkontor hämtar vi följande text angående postkontorets placering:

"Beträffande stället, där expeditionen lämpligast borde förläggas, så har visserligen kronofogden och efter honom

Kungl. Majt:s Befallningshavande därtill föreslagit Malmnäs, såsom beläget helt nära intill Målilla men dock utmed allmänna landsvägen emellan Kalmar och Vimmerby, men då tillika är upplyst, att vid Malmnäs, nu bebyggt endast med ett garveri med dithörande hus, ingen möjlighet finnes att få hyra lokal för postexpeditionen, varemot i Målilla flera passande lägenheter äro att tillgå".

I samband med postkontorets tillkomst utvidgades också postförbindelserna med en posttur i veckan till Serarp, där postlinjen mötte linjen mellan Kalmar och Vetlanda. Vissa andra förbättringar gjordes också, t ex från oktober 1863 en ny post två gånger i veckan i vardera riktningen mellan Vrigstad och Målilla över Årssets då inrättade poststation och Vetlanda postkontor. Om tillkomsten för denna långa postlinje berättas i boken "Posten i Njudung" på sid 126-133.

Postdirektör Erik Långe, som var son till Målillas andre postmästare, har berättat bl a följande i Postens årsbok 1952, sedan han konstaterat att Målilla by syntes ha varit en centralpunkt inom Aspelands härad:

"Häradet var vid seklets mitt ej särskilt väl försett i postalte avseende. Den närmaste postanstalten var Vimmerby, 3 mil avlägset, där postkontor funnits inrättat alltsedan 1645 och där posten alltså måste hämtas i den mån den ej utväxlades i med kärrposterna befordrade lösväskor. Nu inrättades 1861 en postexpedition i Målilla, vilken övertog postförmedlingen inom så gott som hela häradet. Postanstalten hade vid 1880-talets mitt till personal utom postmästaren ett kvinnligt biträde, avlönat med dispositionsanslag, varjämte för posttransporterna mellan postkontoret och den 2 km avlägsna järnvägsstationen fanns en särskild postbärare".

Den av Långe här nämnda transporten inrättades i samband med en genomgående ändring av postföringen när järnvägen mellan Nässjö och Oskarshamn växte fram år 1874.

Långe fortsätter sin berättelse:

"Lokalen låg synnerligen centralt vid själva vägkorsningen. Den hade några år tidigare tjänat som lokal åt apoteket och var som kontorslokal lämplig, innehållande ett större expeditjonsrum med vindfång och disk samt ett inre rum. Förbindelsen med järnvägsstationen ägde rum 2 gånger om dagen i anslutning till de å Nässjö-Oskarshamn-järnvägen framgående postförande bantågen. För postens avhämtande och avlämnande hade allmänheten inom socknarna Målilla och Gårdveda att själva infinna sig vid postkontoret. Byarna på längre avstånd från kyrkbyn hämtade i regel sin post onsdags- och lördagskvällar då de i Oskarshamn utkommande ortstidningarna utdelades i Målilla.

Nästan regelbundet infunno sig då bud från de ända upp till 2 mil från kyrkbyn liggande byarna för att uträtta sina postärenden. Herrgårdarna inom socknarna hämtade och lämnade post vanligen genom sina mjölkbud på morgnarna."

"Landsvägsposternas iordningställande krävde särskilda anordningar. De många påsarna förpackades i stora läderväskor, vilka sedermera tillslötos medelst järnlänkar och låstes samt förseglades. Åt postiljonen eller postföraren anförtroddes postpasset, en handling med månghundraåriga anor, på vilken noggrant förtecknades samtliga medföljande påsar och andra kolli. Vid varje mellanstation skulle anteckning göras om de kolli som uttogos och inlades. Tiderna för postens ankomst och avgång vid varje postanstalt, orsakerna till försening såsom dåligt väglag m m skulle likaledes antecknas och passet underskrivas av vederbörande tjänsteman".

Ett exempel på hur postpass fördes på en småländsk linje lämnas i boken "På post i Mo härad", sid 12-15.

En undersökning 1883 om möjligheterna att flytta postkontoret i Målilla till järnvägsstationen ledde inte till någon ändring vid det tillfället. Frågan togs åter upp 1902 men även då blev den lagd på is. Däremot blev det en rejäl ändring den 1 oktober 1906. Lanskansliet i Kalmar skrev följande till poststyrelsen den 19 mars 1906, då en ändring var väl planerad:

"Sedan ifrågasatt blivit, att postkontoret i Målilla skulle förflyttas till Hultsfred, har Kungl. Styrelsen med tillkännagivande, att i sådant fall poststation komme att inrättas såväl i Målilla kyrkoby som vid Målilla järnvägsstation, anhållit om konungens befallningshavandes yttrande i ärendet.

I anledning härav får, med remisshandlingarnas återställande och med bifogande av infortrade yttranden från kronofogdarna i Aspelands och Handbörds samt Tunaläns och Sevede härads fögderier, konungens befallningshavande äran anföra, att de förändringar, som i postalt hänseende sålunda kommit under övervägande, synas konungens befallningshavande lämpliga och för ortsbefolkningen fördelaktiga, varför konungens befallningshavande tillstyrker deras genomförande."

Så blev det också. Förvaltningspostkontoret i Målilla upphörde, eller som det stod i handlingarna, flyttades till Hultsfred. Postmästartjänsten i Målilla hade blivit vakant innan dess, så det blev inte fråga om någon tvångsförflyttning. I Målilla inrättades dels en med järnvägen förenad poststation med namnet Målilla station den 22 juni 1906 och dels en s k lantpoststation den 1 oktober 1906 med namnet Målilla kyrkby.

Hulda Elvira Alma Kornelia Åkerhielm antogs till föreståndare den 1 oktober 1906 för poststationen i **Målilla kyrkby** med 600 kr i årsarvode. Hon efterträddes av Sven Viberg den 1 oktober 1922, som i sin tur lämnade över till Alice Almqvist 1963. Poststationen drogs in med september månads utgång 1967.

Vid **Målilla station** blev stinsen Per Gustaf Teurnberg ansvarig för posten, när järnvägen från Vetlanda öppnades för posttrafik och anknöts till Målilla den 22 juni 1906. Stationen i Målilla hade funnits mer än tre decennier (vid järnvägen Nässjö-Oskarshamn) men hade dittills inte varit förenad med posten.

Den 1 april 1928 tog Salomon Svensson över postgöromålen vid Målilla station. Därefter har följande järnvägsmän antecknats som ansvariga för postservice vid den stationen: Tufve Axel Alexius Tufvesson (1937-1948), Oskar Herbert Spång (1948-1954), Karl Erik Harald Sköld (1954-1959), Harry Josef Vitalis Jonsson (1959-1963) och Karl Erik Harald Sköld (åter 1963-1967).

Den 2 oktober 1967 blev poststationen statushöjd till postexpedition med skilsmässa från järnvägen som följd i samband med att poststationen med namnet Målilla kyrkby drogs in. Den nya postexpeditionen fick namnet Målilla 1, eftersom man samtidigt ändrade namnet på poststationen i Rosenfors till Målilla 2.

Stig Svensson blev chef för den nya postexpeditionen med namnet Målilla 1 och följdes 1971 av Berith Grönberg, som fick ta över ansvaret för postservice till närmare 2000 hushåll.

BOCKARA (Mörlunda socken)

Poststationen i Bockara existerade blott i tio månader. Föreståndaren, hemmansägaren Carl Johan Larsson hann aldrig bli trött på att svinga datumstämpeln. Han hade anförtrotts uppdraget som postman mot 100 kr i årsarvode, när poststationen med namnet Bockara inrättades den 1 januari 1874 i samband med att postverket övertog ansvaret för kronobrevbäringen.

Under 1874 byggdes järnvägen mellan Nässjö och Oskarshamn vidare. Med ett avstånd på närmare en mil till den blivande järnvägsstationen i Berga trodde Ortsbefolkningen att poststationen i Bockara skulle få vara kvar. Men man var också medveten om att poststationer i järnvägarnas närhet brukade dras in och befolkningen hänvisas till den nya järnvägsstationen för sina postärenden.

Postinspektör Bengt Johan Geijer redovisade i maj 1874 till poststyrelsen efter en resa längs den blivande järnvägen hur den nya postala organisationen borde bli enligt hans åsikt. Han föreslog bland annat att en gångpost skulle inrättas med två turer i veckan mellan järnvägsstationen i Berga och poststationen i Bockara. I slutskedet bestämde poststyrelsen emellertid att en sådan gångpostlinje inte skulle inrättas och att poststationen i Bockara skulle dras in. Så skedde den 7 november 1874 och från nästa dag blev befolkningen i Bockara hänvisad till den förenade post- och järnvägsstationen i Berga. Även de som tidigare anlitat den med Bockara jämgamla poststationen i Berga fick nu vända sig till järnvägsstationen med sina postärenden.

Under en av de sista dagarna för poststationen i Bockara skrev 23 av dess bybor ett brev till poststyrelsen och begärde att få bibehålla poststationen. De framhöll bl a att de sedan "äldre tider" haft förmånen av postutväxling genom att det funnits posthemman och postgård i Bockara. "Det skulle alltså bliva så mycket mera besvärande och kännbart ifall detta samhälle helt och hållet komme att gå miste om någon postanstalt", skrev de.

När brevet kom till Stockholm var indragningen av poststationen redan ett faktum. Poststyrelsen lät emellertid postmästarna i Oskarshamn, Målilla och Staby yttra sig. De tyckte att det var motiverat att återinrätta poststationen, men poststyrelsen ansåg ändå vid föredragningen att framställningen inte borde föranleda någon åtgärd. Vid en extra kommunalstämma med Mörlunda församling den 3 augusti 1875 tillstyrkte stämman förslaget om en ny framställning "med hänsyn till den östra sockendelens läge och följaktligen långa avstånd till någon postanstalt". Den nya framställningen daterades den 27 oktober 1875 och följdes av positiva uttalanden av såväl kronolänsmannen G Hedberg som kronofogden Gustaf Nystedt i Hornsberg.

Hedberg erinrade om att postverket iklätt sig vissa förpliktelser i och med övertagandet av kronobrevbäringen och att dessa i det närmaste uppfyllts när Mörlunda socken fick en poststation vid kyrkan och en i Bockara by. Men i och med indragningen av den sistnämnda, som bland annat varit till nytta för där boende kronofjärdingsman och nämndeman, "hade stora svårigheter inträtt med att få tjänstebrev fortställda".

Denna gång lät poststyrelsen inte ärendet gå på remiss utan påtecknade framställningen följande ord tre dagar efter att den inkommit: "Ansågs ej för närvarande böra vinna avseende".

Därmed var frågan avgjord och någon mer datumstämpel med namnet Bockara ingraverat tillverkades inte.

Den 20 juli 1946 skrev H Blomkvist i Bockara till poststyrelsen och frågade om styrelsens intresse "av att upprätta ett postkontor i Bockara". Postmästare H Widén i Oskarshamn gjorde en utredning i vederbörlig ordning, men den 14 mars 1947 återkallade Blomkvist sin ansökan "då övervägande antal personer i Bockara önskar behålla nuvarande postanordning", d v s lantbrevbäring.

| | |
|----------------------------|------------------------|
| Poststation | 1874-01-01--1906-06-21 |
| Förenad poststation | |
| med namn Järnforsen | 1906-06-22--1952-11-30 |
| Postexpedition | 1952-12-01--1977-06-30 |
| (Lokal)postkontor | 1977-07-01-- |

JÄREDA

Organisten A J Sjögren antogs till föreståndare för den poststation som öppnades i Järeda den 1 januari 1874. Hans kontrakt gav honom en årsersättning på 180 kronor med klausulen "varande i nämnda belopp ersättning inbegripen för postföring från Klövdala till Järeda och åter två gånger i veckan". Detta innebar inte att Sjögren gick själv med posten. Han anlidade bud, med vilka han måste ackordera om priset.

Ett tidigt ärende kan tjäna som exempel på de problem som var ganska vanliga innan alla detaljer hade hunnit rättas till i anslutning till den stora omvälvning som följde på att postverket övertog ansvaret för kronobrevbäringen med bl a tillkomst av nya postlinjer eller förändring av redan befintliga.

A J Sjögren skrev den 10 mars 1874 till poststyrelsen att nya direktiv som gällde från februari hade förorsakat honom mycket besvär och dryga utgifter:

"Jag har nämligen sedan dess måst hålla 6 i stället för 4 gångbud i veckan till gästgivaregården i Klövdala, enär posten från Vetlanda aldrig kommit i rätt tid utan 1, 2 ända till 4 timmar senare än den bort. Emedan posten alltid inträffar i Klövdala nattetid kan jag ej för något pris få något gångbud, som i så många timmar under bar himmel 'posterar' vid Klövdala; och ingen kan begära eller ålägga gästgivaren att hålla rum för mitt gångbud, utan har jag måst överenskomma med honom, att mot ersättning emottaga och avlämna posten när den avfordras".

I detta fall hade man kunnat tänka sig att poststyrelsen låtit anställa gästgivaren som postvärdare, men så blev inte fallet. Poststyrelsen vidtog ingen åtgärd vid slutföredragningen den 27 april, detta trots att postmästare F W Oldenburg i Vetlanda föreslog återgång till vad som gällt under januari. Systemet med postvärdare har jag beskrivit närmare i boken "På post i Mo härad", (kapitlet Jära, sid 20-24).

Den sista meningen i Sjögrens brev av den 10 mars 1874 förtjänar att citeras av intresse för stämpelsamlare filatelister: "Ödmjukast frågas orsaken, varför ej denna station bekommit sigill, stationsstämpel m m, enär flera stationer i närheten och däribland den på 1 1/4 mil härifrån belägna stationen Öster Ökna erhållit dessa nödiga saker". Denna passus i Sjögrens brev tycks inte ha blivit besvarad.

Järeda poststation tillhörde Målilla postkontors förvaltningsområde. Dess postmästare Carl Otto Palmberg redovisade på poststyrelsens anmodan den 20 januari 1876 i ett brev omsättningen vid de minst lönsamma poststationerna. Vid Järeda hade frimärken sålts under 1874 för totalt 183 kr och under 1875 för 236 kr. Palmberg föreslog dock inte att poststationen skulle dras in.

När poststationsföreståndare Sjögren avled i september 1880 föreslogs sonen Herman A Sjögren bli föreståndare. Samtidigt förelåg ett förslag från kronolänsman Beckström om att poststationen skulle flyttas från kyrkans närhet till Klövdala gästgivaregård. Mot detta vände sig i ett brev den 17 oktober inspektorn och delägaren i Järeda kvarnverk Gustaf Henry Törnquist och tjänsteförrättande pastorn Johan Fredrik Wiström. Kronolänsmanen fick stöd av kronofogden. En extra kommunalstämma i Järeda sockenstuga tog upp frågan den 14 november 1880 och var enhälligt emot en flyttning. Efter kronofogdens tillstyrkan sedan hans länsman ändrat uppfattning föreslog landskansliet i Kalmar att Herman A Sjögren skulle bli föreståndare med poststationen förlagd vid dess ursprungliga plats. Där hade Sjögren vikarierat efter faderns död. Så blev det också, men postföringen till Järeda ändrades senare att utgå från Målilla med direkt bud.

Den unge Sjögrens tid vid rodret blev dock kortvarig och folkskolläraren C A Nilsson efterträdde honom. Men även han ansvarade bara en kort tid och från 1885 års ingång övertogs poststationen av handlanden Carl Johan Steij. Denna förändring bottnade i en anmärkning som postmästare J A Lindqvist i Kalmar hade gjort i sin rapport till poststyrelsen efter en inspektionsresa inom länet. Däri hade han anmärkt "att bemälde Nilson är lärare vid en ambulatorisk folkskola och av denna anledning frånvarande från stationen under en tredjedel av året, samt att

stationen under denna tid är antingen stängd för allmänheten utom vid tillfällen, då post ankommer eller skall avfärdas, vid vilka tillfällen Nilsson tillstädeskommer, eller ock överlämnad i annan persons vård men ändock icke öppen för allmänheten å bestämda tider dagligen".

Carl Johan Steijs chefskap upphörde med tillkomsten av järnvägen Vetlanda-Målilla den 22 juni 1906. Då drogs poststationen i kyrkbyn in och en förenad post- och järnvägsstation öppnades med namnet Järnforsen. Ändringarna i anslutning till järnvägens tillkomst redovisas i vad avser Jönköpings län i boken "Posten i Njudung".

Vid poststationen i Järnforsen, som i oktober 1906 överfördes från Målilla till Hultsfreds förvaltningsområde, ansvarade följande järnvägsmän för posten: C J A Isaksson (1906-1936), Martin Vendel (som vikarie okt 1936-jan 1937), och G R Johansson (1937-1952).

Den 1 december 1952 skildes posten från järnvägen efter att under tiden 1 juli 1931 - 31 mars 1943 varit proforma skild men kvar i stationshuset. Nu blev det inte något samarbete med järnvägen och poststationen statushöjdes till s k postexpedition. Föreståndare med den något särregna titeln "stationsmästare" blev Ingrid Holmberg (1953-1977). Hon efterträddes av Märta Andersson som fick ta över ansvaret för postservice till närmare 700 hushåll.

Över Järnforsen expedierades under tiden 1936 - 1950 posten till postombudet i Hässlehult. Där användes en datumstämpel med gravyren JÄRNFORSEN POB 1.

*J. händelse Wolontären v. Korporal H. A. Sjögren
bliver af K. G. Generalpoststyrelsen antagen
till Poststationsföreståndare i Järeda, så åtager
jag mig, att under hans Kommandering
sköta nämnde befattning, och får jag upplysnings-
vis nämna att jag under afledne Kantor
et. J. Sjögrens sjukdom tvänne månader skötte
poststationen härstides utan anmärkning
Järeda den 13 Nov. 1880*

*Gustaf Henry Törnquist
Eger 1/4 hemman och brukar
1 hemman Järeda*

| | |
|---------------------|------------------------|
| Poststation | 1874-01-01--1874-11-22 |
| Förenad poststation | 1874-11-23--1963-05-31 |
| Ej förenad | 1963-06-01--1967-02-28 |
| Postexpedition | 1963-06-01--1967-02-28 |



LÖNNEBERGA

Klockaren J Svensson utsågs till föreståndare för den poststation som öppnades i Lönneberga den 1 januari 1874. Posten bars till Lönneberga på en nyinrättad linje från Hultsfred. Förbindelsen med omvärlden med Hultsfred gick under den första tiden via den äldre postlinjen Vimmerby-Målilla.

Med tillkomsten av järnvägen Nässjö-Oskarshamn drogs lantpoststationen i Lönneberga in och flyttades till det nyuppförda stationshuset. Klockare Svensson blev av med sitt kontrakt och stinsen Alfred Böös fick ta ansvaret för postservice i Lönneberga den 23 november 1874. Han följdes av Ludvig Wilhelm Alexander Svensson och från 1892 av Knut Georg Myrén.

Järnvägsepoken för Lönneberga-posten varade till och med maj 1963 och ansvaret för posten vilade efter Myrén på följande järnvägsanställda: Gustaf Adolf Andelius (1910-1912), Per Albert Wilhelm Hägerström (1912-1918), Carl Axel Leonard Servén (1918-1920), Tufve Axel Alexius Tufvesson (1920-1931), Birger Elias Bergfors (1931-1932), Jakob Karl Henrik Ene Dahl (1932-1934), Karl Hjalmar Lax (1934-1948), Sven Ingvar Holst (1948-1956), Bertil Karl Albert Blomqvist (1957-1961) och Astrid Maria Blomqvist (1961-1963). Den sistnämnda var från och med juni 1963 föreståndare för den icke förenade poststationen till dess indragning med februari månads utgång 1967.

I litteraturen finns det dubbla anknytningar till Lönneberga. Albert Engström föddes i Bäckfalls gård 1869 men familjen flyttade därifrån redan 1873, det år då Alberts mormor dog. Den händelsen kan ha inspirerat författaren att skriva berättelsen Thanatos (Ur mina memoarer 1927) om hur fyraårige Albert funderar över liv och död.

Kantor Victor Haak i Lönneberga (1874-1969) har också lämnat litterära alster efter sig i form av dikter på bygdemål men mest känt är Lönneberga kanske genom Astrid Lindgrens Katthult med barnen Emil och Ida.

| | |
|---------------------|------------------------|
| Poststation | 1874-01-01--1875-05-18 |
| Förenad poststation | 1875-05-19--1967-11-30 |
| Postexpedition | 1967-12-01--1977-06-30 |
| (Lokal)postkontor | 1977-07-01-- |

MÖRLUNDA

Kronolänsman Gerhard Hedberg antogs till föreståndare för den poststation som inrättades i Mörlunda den 1 januari 1874. Hans avtal visade på 240 kronor i årsarvode, "i vilket belopp dock tillika ingår ersättning för postbefordran från Haddetorp till Mörlunda och därifrån åter till Haddetorp 4 gånger i var vecka".

Redan den 16 januari 1874 skrev Gerhard Hedberg till poststyrelsen och bad att få bli entledigad "enär göromålen tyckas bli så många, att en person med förut innehavande tjänst ej gärna kan förestå båda utan att endera skall bli åsidosatt".

På Hedbergs förslag antogs mamsell Gustava Lundgren till poststationsföreståndare. Postmästaren i Målilla skickade hennes kontrakt till poststyrelsen den 11 mars 1874 och hon torde ha övertagit poststationen ungefär då. Men inte heller hon blev så gammal i gården. Järnvägen Nässjö - Oskarshamn blev nämligen färdig på delsträckan söder om Hultsfred följande år och den 19 maj 1875 flyttades poststationen till järnvägsstationen. Där blev stinsen J Rudensköld ansvarig för postgöromålen. Gustava Lundgrens anhållan till poststyrelsen den 24 mars 1875 om att få vara kvar som poststationsföreståndare ansågs vid föredragningen den 30 mars inte kunna bifallas.

Hon hade ändå backats upp på flera sätt, bland annat genom beslut vid kommunalstämman den 30 december 1874 att ansöka om poststationens bibehållande vid kyrkan. Avståndet mellan kyrkan och järnvägsstationen var för litet för att motivera två poststationer. Och avståndet från järnvägsstationen till Tveta poststation var också betänkligt litet, ca 5 km, för att motivera bibehållande av poststationen i Tveta, men den räddades sedan man organiserat om de båda postföringslinjerna Haddetorp-Mörlunda och Mörlunda-Tveta till en linje Målilla-Mörlunda-Tveta.

Många stinsar ansvarade för posten i Mörlunda innan post och järnväg skildes åt den 1 december 1967. Efter Rudensköld finns följande antecknade: Gunnar Alfred Gustafsson, Karl Arthur Rossini Åström, Adolf Johansson, Hjalmar Hel-

frid Vitalis Strömquist (1908-1917), Johan Hjalmar Ljungberg (1917-1927), Eric Odert Mauritz Mannervik (1927-1948) Karl Edvin Fritiof Fahlkvist (1948-1951), John Einar Strömbäck (1951-1960) och Johan Allert Pettersson (1960-1967).

Vid skilsmässan från järnvägen blev poststationen upphöjd till rang och värdighet av en s k postexpedition. Chef blev Maj-Britt Carlsson som i sin tur lämnade över till Ann-Christin Lagergren den 1 april 1986. Dessförinnan hade postutdelningen inom Mörlunda centraliserats till Målilla vilket bland annat innebar att lantbrevbäringen överflyttades till Målilla 1 den 4 juni 1984 medan stadsbrevbäraren fortsatte att göra sitt förarbete i Mörlunda.

TVETA

Poststation 1874-01-01--1904-05-30

Tveta socken fick en egen poststation den 1 januari 1874 när ansvaret för kronobrevbäringen övertogs av postverket. Lantbrukaren August Danielsson blev föreståndare och fick 100 kr om året i ersättning, en summa som fördubblades ett år senare.

En bidragande orsak till att man kostade på en poststation i Tveta torde ha varit det faktum att fjärdingsmannen hade sin bostad i närheten. Kronolänsmannen bodde däremot närmare den samtidigt inrättade poststationen Mörlunda i grannförsamlingen.

August Danielsson låg rätt illa till när man började undersöka poststationens lönsamhet efter ett cirkulär från poststyrelsen i september 1875. Vid sin lilla poststation hade han sålt frimärken för 13 kronor mindre än vad hans avlöning gick upp till. Ändå förslogs poststationen inte till indragning den gången.

Snart nog hamnade den ändå i riskzonen. Den föreslogs bli indragen när man åren 1877-1878 utredde hur lantbrevbäring skulle organiseras. Postmästare Johan Abraham Schönbeck i Kalmar skrev bland annat följande i ett brev till poststyrelsen den 6 september 1878:

"Vad angår postföringen å linjen Mörlunda-Tveta så vidfogas ett anbud. Av de upplysningar jag inhämtat torde Tveta poststation komma att indragas och på sin höjd ersättas av lantbrevbärare. Kronolänsmannen i orten, kyrkoherden och komministern äro boende inom Mörlunda socken och hava postgång på Mörlunda poststation".

Vid den slutliga handläggningen av ärendet fick Tveta poststation ändå vara kvar. August Danielsson avled i lunginflammation den 19 januari 1891 och hans änka Kristina Sofia efterträdde honom. Postföringen mellan Mörlunda och Tveta fullgjordes på den tiden av soldaten P A Titus i Byrum. Han anmälde i augusti 1898 att han kunde få bättre utkomst av annat arbete och sade upp sig. En annan soldat, Carl August Byström från Framnäs under Kulla, fick det nya kontraktet om postföring mellan Mörlunda och Tveta. Hans ersättning var 64 öre för varje tur fram och åter.

Med detta nöjde han sig, men han skulle ändå bli uppsagd fem år senare. Då hade man nämligen utrett ett ärende som föranleddes av kommunalstämman den 30 december 1902. Denna hade uttalat sig för ansökan om att få "en reglerad postgång från Tveta eller Mörlunda poststationer till Bösebo och Odensås". Vid det tillfället tänke man nog inte på att den 29 år gamla poststationen i Tveta skulle äventyras i sammanhanget.

Under utredningen skrev postinspektionen till kronofogden i Aspelands och Handbörds härads fögderi och ifrågasatte behovet av en poststation i Tveta, om postföringen från Mörlunda byttes ut mot lantbrevbäring med värdeförmedling.

Kronofogden fann att poststationen skulle vara obehövlig om lantbrevbäringen drogs fram på lämpligt sätt. Det var en tanke som ordföranden i kommunalstämman, C J Petersson, dock inte kunde acceptera. Han sände den 8 juli 1903 ett brev på tre foliosidor till postinspektionen. Ur detta kan följande citat vara av intresse:

"Vad Tveta postanstalt beträffar har den visserligen på senare tiden förminskats i vad det rör värdeförsändelser, men har åter nästan blivit fördubblad i rörelsen angående tidningar, paket och brev. Den mindre rörelsen beror därpå att en poststation på senare tiden blivit anlagd vid Rosenfors, där en del av socknens byar finner lämpligare att dagligen få avlämna och avhämta post".

Ordföranden i grannsocknens kommunalstämma, Carl A Palmgren i Mörlunda, hade ingen anledning att ta parti för Tveta. Men han såg tillfället för byborna att slippa gå till den förenade post- och järnvägsstationen för att uträtta postärenden. I ett brev till postmästaren i Målilla den 11 augusti 1903 bad han att den föreslagne lantbrevbäraren skulle "äläggas medtaga från stationen till Mörlunda by all dithörande post. Bysamhället är det största på

linjen, bebott som det är av pastor, kronolänsman, fyra handlande och en hel mängd hantverkare".

Därefter rättade sig poststyrelsen vid beslutet. En samtidig framställning om en poststation i Bodaberg i stället för den i Tveta avslogs. Omorganisationen trädde i kraft den 1 juni 1904, då poststationen i Tveta drogs in efter att änkefru Danielsson blivit uppsagd.

Skräddaren Johan August Stof från Hällstugan under Torp i Tveta blev lantbrevbärare på den 22 km långa linjen med kr 2:50 i ersättning per tur fram och åter. Lantbrevbäringen gick från Mörlunda post- och järnvägsstation över kyrkbyn, Torp, Lilla Sinnerstad, Tveta herrgård, Byrum, Kulla, Marhult, Tranemo, Duvekulla, Torsebo och Bösebo till Odensås. En framställning tolv år senare om en poststation vid ändpunkten bar så småningom frukt, något som framgår av avsnittet om Odensås-Bösebo sist i detta häfte.

| | |
|---------------------|------------------------|
| Poststation | 1874-01-01--1911-12-22 |
| Förenad poststation | 1911-12-23--1917-11-30 |
| Ej förenad | 1917-12-01--1935-10-31 |
| Postexpedition | 1935-11-01--1977-06-30 |
| (Lokal)postkontor | 1977-07-01-- |

VIRSERUM

En poststation inrättades i Virserum när ansvaret för kronobrevbäringen övertogs av postverket. Kronolänsmannen Johan Isak Smedberg blev föreståndare med 1874 års ingång. Han fick 200 kronor i årsarvode.

Efter hans död den 3 maj 1877 begärde änkan Martina Smedberg att få efterträda honom. Hon skrev bl a följande till poststyrelsen:

"Såsom änka efter min man, vilken i knappa omständigheter efterlämnat mig och 8 minderåriga oförsörjda barn torde jag få utbedja mig att avseende fästes vid denna ansökan. Den årliga ersättningen kan, om så erfordras, i sådant fall minskas till 185 kronor".

Men kronofogde Lindberg i Högsby kände inte medlidande med sin underordnades familj utan förordade fabrikören Per August Larsson till ny föreståndare i konkurrens med en tredje medsökande, handlanden Per August Nilsson. Kronofogden avspisade änkans ansökan med

"att, ehuru väl befattningen kan förestås av sökanden sålänge hon, såsom för närvarande är fallet, har biträde av en hemmavarande minderårig son, anser jag henne icke

vara kompetent att på egen hand sköta den ifrågavarande sysslan."

En fjärde sökande dök upp efter kort tid, handlanden P A Ahlberg, och nu uppstod en tävlan om att begära minsta ersättning för arbetet för att kunna komma till gröftfatet.

Det blev Per August Larsson som vann och poststationen flyttades till hans spinneri. I slutet av följande år begärde han högre lön, något som inte kunde beviljas. Föreståndare blev i stället K E D Gunnarsson. När denne begärde avsked i mars 1895, blev en av de ursprungliga spekulanterna, handlanden P A Nilsson ortens nye postchef.

De som understödde hans ansökan - och det var många underskrifter på ett brev därom - framhöll bl a att Nilssons bostad var belägen "mitt i Virserums by, där all handel- och snickerirörelse drives". En annan medsökande, kantor Svensson, blev utslagen.

Nu hamnade poststationen vid Virserumsån där vägbron låg. Det var detta hus som så småningom skulle flyttas till Skansen som ett minne av den postalt förmedlade kulturen i Småland. Framför de brädfordrade entrédörrarna fanns en bred trappa. Dess nedre del bestod av flata stenar och den övre delen av trä. Den utgjorde sittsoffa för väntande posthämtare. Ofta var det fullsatt till sista plats, särskilt när posten var försenad.

Med järnvägens tillkomst fick Nilsson avstå från poststationsföreståndarebefattningen. Poststationen flyttades den 23 december 1911 till det nyuppförda stationshuset, där stinsen Johan Fredrik Lengqvist fick ta ansvar för ortens postservice. Det blev emellertid fort nog så mycket att stå i för honom att post- och järnvägsförordningarna inte kunde förenas. Post och järnväg skildes åt den 1 december 1917 och änkefru Elisa Theorin, då 56 år gammal, fick bli föreståndare, nu med 1800 kr i årslön jämte ett dyrtidstilllägg på 900 kr. Poststationen flyttades till en fastighet på ca 230 meters avstånd från järnvägsstationen och ett särskilt transportanslag tillkom.

Efter fru Theorins död i februari 1932 fylldes vakansen av Ellen Sofia Persson. Hon hade tjänstgjort för sin fader i Mörrarp sedan oktober 1920 och under tio år själv varit föreståndare för den skånska poststationen. Den 1 november 1935 fick hon uppleva att poststationen i Virserum statushöjdes till postexpedition och hennes titel förvandlades

till den föga postalt klingande termen "stationsmästare". Efter henne har följande personer ansvarat för posten i Virserum: Hans Olsson (1948-1953), John Johansson (1954-1959), Agne Hoverby (1959-1971) och Aina Carlsson från 1971 efter ett vikariat redan under 1962. Drygt 1500 hushåll har sin post genom genom postkontoret i Virserum.

Invånarna i Virserum hade före 1874 postförbindelse med omvärlden genom en postföringslinje som inrättats mellan Vimmerby och Nottebäck enligt ett regeringsbeslut den 30 maj 1855. Om hur postmästaren i Vimmerby gjorde ett försök år 1856 att få postlinjen indragen berättas på sid 25-28 i boken "Berättelser från glesbygd" (ISBN 91-970657-6-5).

POSTSTATION BEGÄRD I ÅNHULT

Representanter för Ånhults by begärde i ett brev till poststyrelsen den 8 juli 1896 att en poststation skulle inrättas i Ånhult med postgång två gånger i veckan från Virserum. Postmästare S A H Lannge i Målilla avstyrkte med motiveringen att avståndet från Ånhult till poststationen i Stenbergas blott var tre kilometer och poststyrelsen lämnade ärendet utan åtgärd.

En ny framställning i samma riktning av handlanden A R Mallmerfelt avstyrktes redan av kronofogden och ansågs vid poststyrelsens föredragning den 18 mars 1904 inte böra föranleda till vidare åtgärd.

Tre år senare behandlades frågan på nytt vid en extra kommunalstämma i Virserums sockenstuga den 2 juni 1907. Att föra ärendet vidare till postmyndigheterna utsågs stämmans ordförande E A Rosander jämte C P Carlsson i Lilla Ånhult och förre riksdagsmannen C J Petersson i Korparyd. Denna gång hade man framgång såtillvida att en nio kilometer lång lantbrevbäring inrättades från Virserum över Misterhult, Aggatorp, Fridhems skolhus, Lilla och Stora Ånhult, Björnöström, Mörtöfors och Korparyd till Holmskog och åter till Virserum. Arbetaren Johan Peter Ström från Korparyd fick teckna ett avtal om att tre gånger i veckan fullgöra lantbrevbäring med kr 1:75 i ersättning för varje fullbordad tur.

Men önskemålet om en poststation i Ånhult blev inte tillgodosett.

F Ö R E N A D E P O S T S T A T I O N E R

Förenad poststation 1874-06-29--1962-10-31

RYNINGSNÄS

Postinspektör Bengt Geijer fann vid sin resa utmed järnvägen Nässjö-Oskarshamn när denna höll på att byggas, att en poststation borde inrättas i Ryningsnäs järnvägsstation. Så blev det också den 29 juni 1874 och stinsen Salomon Svensson fick ta ansvaret för det uppväxande samhällets postservice. När han avgick efter mer än 30 år, tog Jonas Adolf Gerhard hand om rodret i januari 1906 och därefter seglade följande järnvägsanställda skutan vidare: Carl Fredrik Lindgren (1911), S Svensson (1911-1914), Karl Edvin Rudolf Dehlin (1914-1921), Sture Emanuel Book (1921-1927), Gustaf Hjalmar Bernhard Örn (1927-1934), Karl Sigurd Tage Karlzén (1934-1936), Erik Ferdinand Brandt (1936-1939), Elisabeth Andersson (1939-1940), Berta Aina Maria Pettersson (1940-1943), Valborg Signe Viola Schön (1943-1948), Signe Gustafsson (1948-1949), Inga-Britta Ljunggren (1949-1955) och Iris Harriet Dahlman (1956-1962). Poststationen drogs in den 1 november 1962. Dess sista platsvakt återkom till trakten som föreståndare för poststationen i Rosenfors följande år.

Förenad poststation 1877-12-01--1963-01-31

HAGELSRUM

Ett stort antal personer i Hagelsrum skrev sina namn under en framställning till poststyrelsen, daterad den 30 augusti 1877 av såg-, kvarn- och tegelbruksägaren L F Berglund. De önskade få en poststation i järnvägsstationen i Hagelsrum, en av de platser som inte fick någon egen poststation när järnvägen på delsträckan mellan Hultsfred och Målilla togs i bruk för allmän trafik tre år tidigare.

I ansökan förenade sig invånarna i Björnhults och Åsjuogle byar, som i ett särskilt brev i september framhöll att avståndet till Hagelsrum för de flesta av dem var betydligt mindre än till Mörlunda. Stationsföreståndaren i Hagelsrum P J Ring förklarade sig villig att sköta poststationen

enligt poststyrelsens villkor. Det blev inte något remissförfarande utan poststyrelsen beslöt att en poststation skulle inrättas i stationshuset den 1 december 1877 för att hållas i verksamhet på försök. Postinspektionen fick i uppdrag att efter ett år "göra anmälan om resultatet av stationens verksamhet".

Den 7 december 1878 rapporterade postinspektör Karl Westman att frimärken hade sålts under årets första tre kvartal för kr 363:35 och att under första halvåret hade expedierats 1326 vanliga brev och 91 värdebrev, "ett resultat som torde antyda att poststationen är för orten fortfarande behövlig".

Det tyckte poststyrelsen också. Stinsen Ring hade samtidigt som poststationen inrättats fått förflyttning och den förste stinsen i Hagelsrum som fick ansvara för posten blev Johan Edvard Lundgren. Efter honom följde Karl Edvard Andersson (1911-1915), Erik Emil Frans Fransson (1915-1936) samt Margit Maria Ingegärd Sundlöf (1936-1963). Efter indragning av poststationen den 31 januari 1963 betjänades postkunderna med lantbrevbäring från Målilla.

| | |
|-----------------------|------------------------|
| Förenad poststation | 1893-04-01--1963-05-31 |
| Ej förenad | 1963-06-01--1967-09-30 |
| Namn Målilla 2 | 1967-10-01-- |
| Postexpedition | 1974-02-01--1977-06-30 |
| (Lokal)postkontor | 1977-07-01--1993-03-31 |

ROSENFORS

I sitt brev till poststyrelsen den 26 maj 1874 skrev postinspektör Bengt Geijer bl a följande om sina iakttagelser vid en tjänsteresa utmed den under byggnad varande järnvägen Nässjö-Oskarshamn:

"Rosenfors i Mörlunda socken, $\frac{1}{2}$ mil från nuvarande postexpeditionen i Målilla: Denna station kommer att, sedan stationen vid Målilla blir färdig, indragas. Målilla postexpedition bör kunna till järnvägen nedflyttas, dock ej förrän Målilla järnvägsstation bliver färdig, den kommer att ligga $\frac{1}{8}$ mil från postexpeditionens nuvarande lokal."

Stämpelkatalogen visar visserligen att det inte blev någon poststation i Rosenfors förrän den 1 april 1893, men Geijer var betänkt på att en förenad post- och järnvägsstation skulle öppnas så snart järnvägen var färdig på berörd delsträcka, d v s någon gång under 1875. Så torde man kunna tolka följande passus i hans brev till poststyrelsen den 22 juni 1874:

"Angående gångposten mellan Målilla och Rosenfors översändes ett skriftligt avtal med soldaten Schneider, vilken, vitsordad som ordentlig och pålitlig, var villig att mot 75 öre forsla posten mellan Målilla och Rosenfors en gång om dagen".

Någon poststation inrättades emellertid inte i järnvägsstationen i Rosenfors när tågen började gå. Frågan aktualiserades först åtta år senare, då postinspektör Hugo Winroth i Malmö i ett brev den 14 april 1883 till poststyrelsen redovisade svar på poststyrelsens förfrågan "rörande inrättande av poststationer vid åtskilliga å enskilda banor belägna anhaltsstationer". Winroth skrev:

"Vidkommande först anhaltsstationerna Fagerhult och Rosenfors å linjen Nässjö-Oskarshamn får postinspektionen vördsamt upplysa, något behov av poststationers inrättande å sagde platser, enligt personers å de respektive orterna åsikt, ej förefinnes.

Anhaltsstationen vid Rosenfors är nämligen ej belägen på längre avstånd från postkontoret i Målilla än omkring 0,2 mil, vilket avstånd än ytterligare kommer att något förkortas om sagde postkontor skulle komma att från sin nuvarande plats förflyttas till närheten av järnvägsstationen med samma namn. Vid berörde anhaltsstation finnes emellertid person, åt vilken poststationsföreståndarebefattningen skulle kunna uppdragas, varjämte han är boende i hus, som befinner sig i närheten av det brädsckjul, varuti han för järnvägens räkning har sin expeditiionslokal och uti vilket hus poststationen således skulle kunna inrymmas".

Poststyrelsen lämnade emellertid Winroths brev utan åtgärd och inte förrän den 1 april 1893 inrättades en poststation i Rosenfors stationshus som ersatt "brädsckjulet". Stinsen Carl Oskar Hellström fick ansvaret för posten. När han avled på juldagen 1897, ryckte stationskarlen K Sevén in som vikarie och från den 1 februari 1898 anställdes Sven August Hagström. Därefter ansvarade följande järnvägsmän för posten i Rosenfors: Gustaf Adolf Ericson (1918-1925), Eric Orbert Johansson (1925-1927) och Axel Harry Lundvall (1927-1963).

Den 1 juni 1963 skildes post och järnväg åt. Till föreståndare antogs Iris Harriet Dahlman som varit föreståndare för poststationen i Ryningsnäs 1956-1962 och därefter som vikarie några månader i skånska Uppåkra.

Den 1 oktober 1967 ändrades poststationens namn till Målilla 2 och den 1 februari 1974 stathöjdes den till s k postexpedition. Fru Dahlmans efterträdare blev Sylvia Koch. Postkontoret Målilla 2 drogs in med april månads ingång 1993.

Förenad poststation 1906-06-22-1967-09-30

GÅRDVEDA

En poststation öppnades i Gårdveda järnvägsstation, när järnvägen mellan Vetlanda och Målilla togs i bruk för allmän trafik den 22 juni 1906. Då blev stationsföreståndaren Bror Albin Svensson ansvarig för posthanteringen och behöll denna kombinerade uppgift till och med 1945. Under en del av perioden fick han sin lön direkt från postverket i stället för att få den inbakad i järnvägslönen.

Karl Herman Pehrsson tog över ansvaret för järnvägsstationen och posten med 1946 års ingång och därefter har följande järnvägsmän ansvarat för poststationen i Gårdveda till dess indragning den 30 september 1967: Sixten Axel Wilhelm Pettersson (1947-1948), Karl Herman Pehrsson (andra perioden 1948-1953) och Carl-Erik Bertil Almqvist (1953-1967).

MOSSTORP

Förenad poststation 1911-12-23--1965-05-31

Stationsmästaren Per August Emanuel Bursell blev ansvarig för posten i Mosstorp den 23 december 1911, då poststationen öppnades bara ett par dagar efter att tågen börjat gå. När han slutade den 30 september 1928, hölls befattningen vakant till dess att Erik Emanuel Karlsson tog över i mars 1929. Han flyttade till Brittatorp den 1 april 1942 och Ingemar Nilsson skötte poststationen i Mosstorp under en kort tid innan Hildur Karlsson tog över den 1 augusti 1943 och fick uppleva poststationens indragning efter 22 år. Detta hände den 31 maj 1965, då SJ drog in bemanningen vid hållplatserna i Mosstorp och Triabo.

TRIABO

Förenad poststation 1911-12-23--1965-05-31

När poststationen öppnades i Triabo den 23 december 1911 blev stationsmästaren Viktor Albin Vidlund också poststationsföreståndare. Efter honom ansvarade följande järn-

vägsmän för postsysslan till järnvägsstationens avbemannning och därav föranledd indragning av poststationen den 31 maj 1965: Viktor Emanuel Nelson (1931-1951), Bengt Oskar Gunvald Johansson (1951-1963) och som vikarie Lars Erik Mauritz Sjöberg (1963-1965).

HJORTÖSTRÖM

Axel Gustafsson vid Hjortöströms Gjuteri & Mek Verkstad begärde i ett brev till poststyrelsen den 10 december 1917 att få en poststation i Hjortöström. Efter utredning av postmästaren i Åseda avstyrkte postdirektören i Malmö med motiveringen att upptagen statistik visat, att postmängden var obetydlig. Vid föredragning den 5 februari 1918 ansåg poststyrelsen att framställningen inte borde bifallas. Avsikten hade varit att poststationen skulle föräläggas till järnvägens hållplats och att järnvägsbefälet skulle svara för postgöromålen.

FLATEN

Förenad poststation 1923-09-01--1962-05-27

"Med anledning av nu meddelat avslag av vår hemställan att erhålla poststation vid Flatens järnvägsstation, vilja vi undertecknade härmed göra en ny vördsam anhållan".

En petition, daterad Flaten den 24 mars 1923, och underskriven med 53 namn på personer boende i Flathult, Lövhult och Vrånganäs med flera byar behandlades i poststyrelsen med början i april 1923 tillsammans med liknande framställningar från hushåll som önskade poststationer vid järnvägsstationerna i Hultarp och Ödhult. Postdirektionen tillstyrkte i sitt yttrande den 19 juni 1923 och hade för övrigt redan i februari uttalat sig för en poststation i Flaten.

I Flaten var man emellertid särskilt orolig för att vid uppdelning av byarna på de olika stationerna utmed banan löpa risken att få för litet underlag. Detta kom bland annat till uttryck i ett brev den 11 juni 1923 från fem familjer i Vrånganäs och Flathult. De underströk att de

inte kunde "godtaga någon hänvisning vare sig till Hultarp eller annorstädes, då så gott som alla våra ärenden numera är till Flaten, där även handelsaffär skall uppföras under innevarande sommar och våra skolor finnes förlagda, samt alla produkter för avsalu framköres till nämnda plats".

Pastorsämbetet i Målilla-Gårdveda församling uppgav i en särskild handling att antalet personer över 15 år var 50 i Flathult, 39 i Skärslida, 30 i Vrånganäs och 6 i Ärnasjögle. Postmästare Carl Alme i Hultsfred hade redan den 25 maj i ett brev till postdirektionen framhållit, "att under postkupéns uppehåll vid Flatens järnvägsstation nedläggas ändå flera försändelser i postkupéns brevlåda än under uppehållen i Hultarp, vilket tyder på behov och lämplighet av poststations inrättande vid Flatens järnvägsstation lika mycket eller mera än vid Hultarps och Ödhults järnvägsstationer".

Den 17 juli 1923 beslöt poststyrelsen att en poststation skulle inrättas inte bara i Flaten utan även i Hultarp och Ödhult den 1 september samma år. I Flaten blev Karl August Johansson poststationsföreståndare. När han flyttade till Norrgårda 1931 tog Olof Valdemar Nord över. Denne fick strax därefter erfara att hans poststation var bland de 23 inom östra postdistriktet som i samband med den ekonomiska krisen undersöktes för eventuell indragning. Så långt drev man dock inte sparsamheten den gången. Efter Nord fick ytterligare två järnvägsanställda ansvara för posten i Flaten innan den i takt med rationaliseringar efter andra världskriget kunde ersättas med effektiv lantbrevbäring. De båda sista föreståndarna var Ruth Linnea Sofia Jonsson (1936-1943) och Emmy Stina Ingeborg Högström (1943-1962). Indragningen ägde rum den 27 maj 1962.

HULTARP

Förenad poststation 1923-09-01--1963-01-31

Postdirektionen i Linköping fann vid behandling i juni 1923 av ett ärende om bättre postservice till vissa byar i trakten av Hultarp att det fanns underlag för en poststation. Efter poststyrelsens beslut öppnades en sådan i Hultarps stationshus den 1 september 1923 med David Viktor Emanuel Nelson som ansvarig. När han flyttade till Triabo

1931, tog Bertil Höglund över, följt 1936 av Anna Elvira Johansson. Hon var i tjänst under drugt 18 år och hennes efterträdare år 1954, Ing-Britt Linnea Hemmingsson, fick uppleva poststationens indragning med januari månads utgång 1963.

ÖDHULT

Förenad poststation 1923-09-01--1961-12-31

Poststationen i Ödhult öppnades den 1 september 1923 i stationshuset vid järnvägen Växjö-Hultsfred. Det hade inte fallit sig självklart när järnvägssträckan öppnades för trafik att en poststation skulle inrättas men efter flera framställningar fattade poststyrelsen den 17 juli 1923 beslutet att poststationer skulle inrättas samtidigt i Flaten, Hultarp och Ödhult.

I framställningen från ödhultsborna framhölls bland annat att deras närmaste poststationer fanns i Hagelsrum på 3,5 km avstånd och att vägnätet gjorde det svårt för många att färdas dit eller till andra poststationer. Postdirektionen visade i sin utredning att det rörde sig om högst obetydlig post i Ödhult men att postmästaren i Hultsfred fått förbindelser från korrespondenter om prenumeration på tidningar genom en poststation i Ödhult. Enligt postdirektionen borde förbindelserna "lämnas åt sitt värde men utgöra ett uttryck för korrespondenternas intresse för den begärda poststationen".

Erik Emanuel Karlsson blev den förste föreståndaren för den förenade post- och järnvägsstationen i Ödhult. När han flyttade till Mosstorp 1929 tog Gunnar Sigfrid Bernhard Schultzen vid och därefter svarade Erik Henning Alexis Gustafsson (1938-1946) och Märta Alice Eugenia Gustafsson (1946-1961) för poststationen innan den drogs in med 1961 års utgång.

Den hade varit föremål för undersökning redan 1932 om den på grund av liten frimärksförsäljning då skulle kunna dras in eller ersättas med en stationär lantbrevbärare. Undersökningen läckte ut och pressen lämnade till och med namnuppgifter på alla poststationer i farozonen. Dåvarande kommunikationsministern, statsrådet Jeppsson, uttalade bland annat "att man under den ekonomiska krisen inte kunde forcera lösningen av frågan".

Förenad poststation 1932-01-01--1966-06-30
Postexpedition 1966-07-01--1977-06-30
(Lokal)postkontor 1977-07-01--

SILVERDALEN

En förenad post- och järnvägsstation öppnades i Silverdalen den 1 januari 1932. Såsom ansvariga för postsysslan har följande järnvägsanställda antecknats: Karl Gustaf Tage Rosén (jan 1932), Jakob Axel Henrik Enedal (jan-nov 1932), Birger Elias Bergfors (1932-1945), Karl Erik Harald Sköld (1945-1954), Carl Walfrid Hultberg (1954-1959) och Gösta Eric Bertil Israelsson (1961-1966).

Poststationen höjdes till postexpedition den 1 juli 1966 och befattningen hölls vakant till följande år då Torsten Bixt utnämndes till stationsmästare, som chefstiteln var på den tiden. Han var kvar till och med 1974 och efter ännu en vakansperiod tog Ingegerd Hornebrant över den 1 december 1975. Genom projekt "Nat 92" överlats postkontoret i Silverdalen på entreprenad 1993.



Yngre lantpoststation med två namn

ODENSÅS - BÖSEBO

| | |
|-------------|------------------------|
| Poststation | 1919-07-01-- |
| Namn Bösebo | 1939-05-15--1965-02-27 |

Tolv år efter att poststationen i Tveta blivit ersatt med lantbrevbäring hade tanken på en ny poststation någonstans utmed lantbrevbäringslinjen slagit rot. Lantbrevbärarnas kapacitet var inte så stor på den tiden och med växande postmängd och ökande antal värdetransaktioner föredrog många att uträtta ärenden vid posten i Mörlunda i stället för att anlita lantbrevbäraren.

Men det uppstod konkurrens om platsen för en ny poststation. Detta speglas bland annat i ett brev från handlanden Emil Carlsson i Odensås till poststyrelsen den 15 december 1916:

"Här på orten har ett rykte utspritts, att lantbrevbärelinjen Odensås-Mörlunda skulle förändras så, att fast postanstalt skulle upprättas i Bösebo. Det vore en olycka för allmänheten. Skall nödvändigtvis fast postanstalt upprättas inom Tveta skogsbygd, vore alla skäl att förlägga denna till Odensås, emedan kringliggande byar och gårdar inom Virserum socken då kunde betjäna sig av densamma och en framtida brevlinje inom Virserum socken möjligen undvikas".

Postdirektionen framhöll i sin utredning att frågan om en ny poststation hade framförts på initiativ av generalpostdirektören men att allmänheten förklarat sig inte önska någon ändring av postförhållandena.

Av någon anledning rann det hela ändå inte ut i sanden. G A Danielsson i Bösebo diversehandel såg sin chans att få fler kunder och erbjöd sig i ett brev till postdirektionen den 29 juni 1918 att sköta en blivande poststation för 300 kr om året. Han föreslog också att postföringsdagar skulle anpassas till ortstidningarnas utgivningsdagar.

Nu tog Emil Carlsson åter till orda och skrev den 3 januari 1919 till poststyrelsen "att ett litet kotteri arbetar för att få en poststation förlagd till Bösebo". Med till synes starka argument upprepade han sitt tidigare önskemål att en eventuell poststation borde ligga i Odensås. För postkunderna hade poststationens läge ingen större betydelse, eftersom avståndet mellan Bösebo och Odensås var mindre än än en kilometer.

Postdirektionens handläggare ansåg att den lämpligaste platsen för en ny poststation vore Bösebo. Men för att undvika förväxling med Bosebo i Jönköpings län föreslog han att poststationen skulle heta Odensås. Förslaget gick ut på en väsentlig omorganisation av de båda lantbrevbäringslinjer som gick söderut från Mörlunda. Postdistributionen i området hade hunnit ändras mycket sedan den ursprungliga linjen mellan Mörlunda och Odensås inrättades år 1904, då poststationen i Tveta drogs in.

Efter noggrann prövning accepterade poststyrelsen förslaget och poststationen i Bösebo inrättades den 1 juli 1919 med namnet Odensås. Föreståndaren Alfred Danielsson, som var född 1877, fick efter 20 år uppleva att poststationen döptes om till Bösebo den 15 maj 1939. Poststationen med namnet Bosebo i Jönköpings län drogs in sex år senare. Ännu vid 70 års ålder skötte handlanden poststationen men överlämnade den sedan till åkeriägaren Åke Hjalmarsson. Dennes maka Britta tog formellt över ansvaret för poststationen år 1962 och den 27 februari 1965 blev sista dagen för poststationens verksamhet. En lantbrevbäringslinje från Virserum tog över betjäningen av hushållen närmast poststationen.

EN DRÖM GÅR I UPPFYLLELSE VIRSERUMS GAMLA POSTHUS FLYTTAR TILL SKANSEN

Postmästare Herbert Linder

Virserums gamla posthus är på väg till Skansen. Det har gett oss anledning att be Virserumskännaren och »förslagsställaren», postmästare Herbert Linder, att berätta om seder och bruk i hans skollovs smålandsocken.

En solsken dag i juni 1906 kom jag första gången till Virserum. Jag var då sju år. Sedan dess har jag tillbringat mina flesta skolfrier och semestrar i Virserum, och ingen kan vara gladare än jag, att det blivit just Virserums posthus, som på gamla dar får äran att bli Skansens efterlängtnade postanstalt.

Jag var trött efter den långa tågresan. Från Målilla, som var närmaste järnvägsstation, hade jag farit två mil med hästskjuts på en backig och krokig landsväg. Det kändes därför skönt att få stiga ner från »åkevagnen» och betrakta samhället och naturen. Överallt — i diken, på ångar och i hagar — var marken övertäckt av blommor. Till och med på berghällarna, som annars brukar vara så gråa och kala i Småland, lyste tjärblomster i rosenrött och brunt.

Med sitt läge mitt i en stor och ödslig skogsbygd var Virserum länge ganska isolerat från yttervärlden. Men namnet Virserum var ändå känt. Det berodde på att man där bedrev hemslöjd i stor skala. Framför allt tillverkade man möbler, som bars eller kördes till närmaste station för att säljas litet varstans i landet. De små snickarverkstäderna i hemmen är nu borta, men i stället finns det stora möbelfabriker. Isoleringen bröts inte på allvar förrän 1911, då järnvägen drogs fram.

Körsvennen lämnade mig ensam på torget en stund. Därifrån såg jag kyrkan skymta fram mellan de höga lövträden. När den byggdes på 1870-talet, måste varje vuxen sockenbo utföra vissa dagsverken. Mor hade pliktskyldigast måst hjälpa till. Hon har berättat för mig, att hon inte bara gjorde sina egna dagsverken. Mot ersättning utförde hon också dagsverken åt andra församlingsbor.

Kyrkan är uppförd i gotisk stil. Tidigare hade man en gammal förnäm kyrka från 1300-talet, men den fick tyvärr försvinna, när den nya kyrkan kom till. Altaret överfördes dock till den nya kyrkan, och även den gamla predikstolen finns i behåll.

Jag hade ännu fem kilometer att åka för att komma till den by, där jag skulle vistas. När körsvennen kom och hämtade mig igen, gick vi först in i en handelsbod. Där var mycket folk, och det var åtskilligt av deras småländska tungomål, som jag inte förstod. Till på köpet begagnade handelsmännen de gamla måtten. Tygerna mättes i alnar. (1 aln = 60 cm). Äggen såldes i kull. (1 kull = 12 st). När jag så småningom kom fram till byn, fick jag följa med till granngården för att hämta mjölk. Den mättes i kannor och stop. (En kanna är lika med två stop, som är något mer än 2 1/2 liter). Smör köpte vi varje lördag i ett litet torp långt inne i skogen. Det vägdes i skålpund. (1 skålpund = 425 gram).

Nästan allt vi behövde i fråga om mat och kläder måste köpas hem från Virserum, där vi hade vår närmaste handelsbod. Det var alltid med förtjusning, jag tog emot uppdrag att gå dit och handla. När man



var nere i kyrkbyn, passade man alltid på att gå till poststationen och fråga efter post. Någon brevbäring var ännu inte ordnad.

Det gamla posthuset ligger vid huvudgatan, nära Virserumsån, som är en biflod till Emån. Det är en förnäm byggnad från 1700-talet. Var posten stängd, slog man sig ner på en av sofforna på yttertrappan. Väntetiden brukade inte bli så lång. Snart hördes en hästskjuts närma sig. Medan den ännu var utom synhåll, blåste postföraren, eller som han kallades »postiljonen», i sitt posthorn. Poststationsföreståndaren kom då ut och gick ner för trappan i lagom tid för att hälsa på postiljonen och hjälpa honom att bära in en tung lädersäck, som var fylld med post. Den hade under transporten från Målilla legat på vagnsflaket bakom kuskbocken.

1915 fick jag vara med vid ett storbröllop i Virserum. Det varade i dagarna tre.

Dagen före vigseln samlades ungdomen och byggde en äreport för det blivande brudparet. Vi gick till skogen och fällde granar, som avbarkades i nedre ändan. Granarna kördes därefter hem till bröllopsgården. Två av dem restes vid grindarna och två framför husets huvudingång. Lingonris bands i långa slingor och virades kring den avbarkade delen på granarna. Av gamla tunnbånd av järn gjordes en krona, som också kläddes med lingonris. Den blev upp-

hängd över grindhålet. När äreporten var färdig, bjöds deltagarna på middag.

Gästerna var inbjudna att komma kl 11 första bröllopsdagen. Vigselakten skulle äga rum 12.30. Seden var den, att de, som bodde nära, omöjligt kunde komma på den utsatta tiden. Vi, som var närmaste granar, kom dit 11.45, och dessförinnan hade vi noga övertygat oss om att en del långväga gäster redan hade anlänt. Det skulle se alltför angeläget ut, om en granne kom först. Det kunde tydas så, att man antingen var mycket snål och inte nådes äta hemma på morgonen, eller också att man på grund av armod ville komma så tidigt som möjligt för att få en kopp kaffe. Det var nämligen vanligt, att de första, dvs. de långväga gästerna serverades kaffe, när de kom fram.

Efter vigseln ställde alla upp på gården och fotograferades. Därefter fick var och en en kopp varm buljong, och sedan gick man in i bröllopsgården. De äldre gästerna gick in i matsalen, där ett stort bord var dukat med allehanda fina rätter. Damerna satte sig vid rummets högra kortsida och herrarna placerade sig vid den motsatta väggen. Bordet var dukat så, att det av varje rätt fanns ett fat eller en skål på vardera ändan av matbordet. Kvinnorna fick ta mat vid »kvinnofolkaändan» och männen vid den motsatta. När de äldre tagit för sig, fick ungdomen komma in och hämta mat, som sedan avåts i smårummen. Flickorna gick då till kvinnofolkaändan, medan ynglingarna fick ta mat vid männens bordsända.

