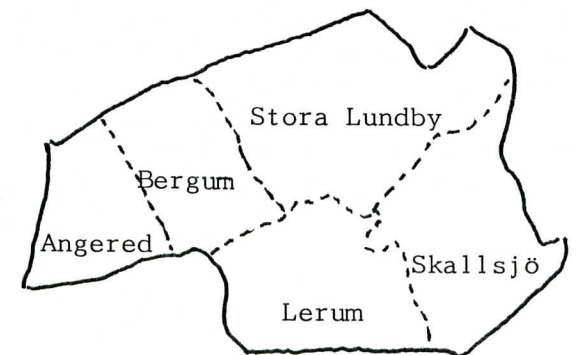


POST- historia från

VÄTTLE HÄRAD

I VÄSTERGÖTLAND



ERIK LINDGREN

Förord

På grund av sitt geografiska läge ej särskilt avlägset från Göteborg och i ett område som inte bara genomlöps av västra stambanan utan dessutom har orter som på det 20:e århundradets första dag fick förmånen av en egen järnväg, präglas Vättele härads posthistoria av poststationer för vilka järnvägsfolk haft ansvaret. Under en kortare period före sekelskiftet har det dock funnits "lantpoststationer" i dess fulla bemärkelse.

I föreliggande framställning tillämpar jag samma system som i det mesta av mina posthistoriska skildringar, d v s jag berättar om orterna i den tidsordning efter vilken de har fått poststationer inrättade. För att möjliggöra läsarens fördjupning av vissa återkommande händelser av större eller mindre betydelse för postväsendet hänvisar jag någon gång till mina tidigare utgivna böcker, vilka finns att rekvirera. Jag sänder närmare information omgående efter förfrågan i brev eller tel 0470-19354.

Växjö i december 1990

Erik Lindgren

Blåbärsvägen 4
352 45 VÄXJÖ

I N N E H Å L L

| | | | |
|------------|-------|------------|--------|
| Floda | sid 4 | Gråbo | sid 18 |
| Lerum | 7 | Stannum | 18 |
| Norsesund | 10 | Olofstorp | 21 |
| Angered | 13 | Gunnilse | 22 |
| Bergum | 15 | Stenkullen | 22 |
| Agnesberg | 16 | Aspen | 24 |
| Björboholm | 18 | Tollered | 25 |

FLODA

Floda var en av de tre järnvägsorter som fick ordnad post-service med 1863 års ingång. De båda andra var Gnesta och Laxå. Om förspelet till samarbete mellan postverket och styrelsen för statens järnvägsbyggnader har jag berättat i kapitlet "Tågen tar över" i boken "Posten i Samhället". Om den absoluta men kortlivade primören bland förenade post- och järnvägsstationer, Vårgårda, kan man läsa i kapitlet "Tidig post vid järnväg" i boken "Humlegubbar". Jag berör detta även i häftet "Posthistoria från Vårgårda kommun". Bortsett från detta unikum blev Floda sålunda en av de fem första förenade post- och järnvägsstationerna i vårt land. Två hade öppnats i Skåne redan den 15 november 1862. Ett försök 1861 att få en poststation i Floda hade misslyckats (Dnr 1861:545 vid poststyrelsens kanslibyrå).

Chefen för Statens Järnvägsbyggnader Nils Ericsson skrev den 14 november 1862 till poststyrelsen för att lämna svar på poststyrelsens förfrågan om "när åtgärder kunna varda vidtagna för åstadkommande av postutväxling mellan de il-tågen åtföljande postvagnarna och även de stationer, där dessa tåg ej göra uppehåll". Poststyrelsen hade i sitt brev till Nils Ericsson den 23 oktober 1862 också begärt, "att i allmänhet någon järnvägstjänsteman vid de stationer där ej särskild postexpedition med särskild personal kan inrättas, måtte få antagas till poststationsföreståndare mot årligt arvode av 200 Rdr Rmt".

Nils Ericsson anförde beträffande den första frågan vissa svårigheter på grund av att "det dagliga bruket av de nu befintliga vagnarna hindrar deras intagande i verkstaden för den behöfliga inrättningens anbringande" men tillade att frågan skulle förhoppningsvis vara löst "till nästa års början". Beträffande den andra frågan uppgav Ericsson, "att vederbörande stationsinspektorer öro oförhindrade att mottaga befattningen av poststationsföreståndare, dock med av mig dem tillkännagivet villkor att på egen bekostnad hålla sådant biträde för sistnämnda befattning, att järnvägens tjänst ej försummas; varförutan jag anser mig böra förbehålla järnvägsstyrelsen,

att när som helst då styrelsen finner poststationsföreståndarebefattningen oförenlig med stationsinspektorens göromål, kunna hos Kungl. Poststyrelsen fordra dess överflyttande på annan person".

Ytterligare några villkor framställdes i Nils Ericssons brev, vilka jag förbigår här. Ett synligt resultat blev att stationsinspektor Johan Eduard Lomberg blev ansvarig för den poststation som öppnades i stationshuset med 1863 års ingång.

Personaluppgift

från
poststationen i *Floda*,
W. L. B.
som f. n. lyder under *J. Lomberg* post *H.*

Undertecknad poststationsföreståndare är född *1830*; *7/2*

antogs till e. o. tjänsteman vid Postverket

och förordnades till nu innehavande befattning *1862* *2/2*

är härförutan *Stationsinspektor vid Statens Jernvägar*

och har förut, enligt förordnande den _____, varit poststationsföreståndare

i _____ under _____ år.

Floda Poststation den *24* januari 1869

J. Lomberg

Under en rad av år fick varje poststationsföreståndare lämna egen personaluppgift.

Ett halvt år tidigare hade poststationen med namnet Floda inrättats i Kopparbergs län. Naturligtvis ledde det faktum att två orter hade samma postnamn till att brev sändes fel men underligt nog gjorde man inte något åt detta förrän år 1876. I ett cirkulär till landets postförvaltare, daterat

den 22 november 1875 specificerades 33 namnändringar av poststationer "för att förekomma förväxling mellan postanstalter av likljudande namn". Det innebar bland annat att poststationen Floda i Västergötland från och med 1876 års ingång skulle benämnas **Floda station**. Parentetisk kan nämnas att poststationen i Dalarna med namnet Floda inte bar det namnet länge än till och med oktober 1879, men den västgötska poststationen behöll ändå suffixet station till och med den 14 maj 1939, då väldigt många poststationer fick namnen ändrade av skilda anledningar.

Stinsen Martin Paulson tog över ansvaret för posten vid Floda station på sommaren 1889 och därefter vilade detta på följande järnvägsanställda: C E Billsten (1896-1897), Julius Bergner (1897-1900), Erik Soop (1900-1905), Carl Erik Risholm (1905-1924), Knut Oskar Jonsson (1924-1930), Claes Fredrik Schwan (1930-1937) och Erik Eberhard Cervin (1937-1938).

Trafiken hade nu ökat så mycket att det inte längre var lämpligt att ha post och järnväg förenade. De skildes åt den 1 april 1938 och Viola Margareta Eugenia Andersson blev poststationsföreståndare, först som vikarie under tre månader och från den 1 juli 1938 som ordinarie innehavare. Tio år senare kunde poststationsföreståndaren ändra sin tjänstetitel till "stationsmästare", d v s benämningen på föreståndare för postexpeditioner "av det nyare slaget", som hade börjat inrättas 1920. Det innebar således att poststationen i Floda statushöjdes den 1 mars 1948 till postexpedition. Arne Eklund efterträdde henne 1967.

Genom att poststationen i Tollered namnändrades till Floda 2 med november månads ingång 1970, fick postexpeditionen i Floda tilläggs-siffran 1 och i samband med 1977 års omorganisation blev beteckningen postexpedition ändrad till lokalpostkontor, sedan 1986 blott **postkontor**. Moritz Andréasson tog över ansvaret för postkontoret i Floda med ett underlag på 3400 hushåll.

Från 1930 års början till den 31 augusti 1939 fanns ett postombud vid Näs Fabriker. I dess datumstämpel stod fram t o m den 14 juni 1939 FLODA STATION POB 1 och därefter FLODA POB 1. Den sista perioden var så kort som ca 10 veckor, vilket har satt sina spår i stämpelkatalogernas noteringar. Postombudet ersattes den 15 juni 1939 av en poststation med namnet Tollered.

LERUM



"I följd ej allenast av den ökade rörelse i allmänhet, som Järnvägen medfört, utan även i anledning av jordbrukets jämna framåtgående i kultur, ävensom den förkovran jämväl i andra näringsgrenar som är ett av närvarande tids omisskänneliga tecken, har behovet gjort sig gällande av en särskild postanstalt vid Lerums järnvägsstation, belägen emellan städerna Göteborg och Alingsås...."

En framställning till poststyrelsen, daterad den 1 december 1862 och underskriven av företrädare för Lerums samhälle, vilken började med detta citat, ansågs vid föredragning den 29 december 1862 inte påkalla åtgärd, "då fråga härom redan är bifallen". En överenskommelse var ju klar med styrelsen för Statens Järnvägsbyggnader om hur man skulle lösa frågan med "förenade poststationer". I boken "Kommunikation i Allbo" har jag på sid 25 och följande berört det cirkulär som redovisar det generella öppnandet av poststationer i S J:s stationshus från och med den 16 februari 1863. Det var fråga om ett tämligen stort antal nya poststationer som tillkom då utöver de sex som inrättats tidigare (Vårgårda den 1 jan 1862, Hästveda och Osby den 15 november 1862 samt Gnesta, Laxå och Floda med 1863 års ingång).

En av de nya förenade post- och järnvägsstationerna blev sålunda den 16 februari 1863 den i Lerum. Stinsen Johannes Wallander fick ansvaret för posten, följd av Sven Thorstenson och J August Samuelsson, vilken senare hade glädjen att från 1896 års ingång få hela 600 kr om året för sitt bestyr med posten.

Ehuru den sistnämnde hade tillgång till ett biträde som skötte de löpande postgöromålen måste han naturligtvis engagera sig i övergripande frågor. En omorganisation som kom att beröra flera stationsinspektorer vid västra stambanan, följde med öppnandet av Västergötland-Göteborgs järnväg på det nya seklets första dag. Från Lerum utgick sedan ett tiotal år en ringlinje med lantbrevbäring över Stora Lundby och Bergum, för vilken smeden Johannes Albin Carlsson i Lerum hade ett kontrakt. Den linjen omorganiserades nu om så att den gick från Lerum till Gråbo över Ölslanda, Olofstorp och Stora Lundby prästgård. I ett remissvar om linjens sträckning uttalade J August Samuelsson den 18 no-

vember 1899 att kyrkoherde Wieselgren önskade brevbäringen utsträckt till St. Lundby prästgård, "men något skäl finnes ej för att utsträcka linjen till Gråbo, enär den egentliga posten bliver till Ölslanda, Sandängen, Stilles-
torp och Olofstorp i St. Lundby".

Herr Postdirektören
Göteborg.

Härmed får jag vördsamt afgifva yt-
rande angående den ifrågasatta lantbrevbäring-
linjen från Lerum till St. Lundby prästgård,
den post som blifvit kvar vid Lerum till St. Lundby
prästgård, kommer att utgöras af Embetsbref-
kyrka och breffpost, som St. Lundby, Lerum och Skall-
sjö tillhöra samma pastorat, och för att hindra
komma församlingarnas kyrkor tillhanda, önskar
Herr Kyrkoherden Wieselgren brevbäring linjen
utsträckt till St. Lundby prästgård, men något
skäl finnes ej för att utsträcka linjen till Gråbo,
när den egentliga posten blifvit till Ölslanda,
Sandängen, Stilles-torp och Olofstorp i St. Lundby.

Lerum, den 18 November 1899
J. Augustinsson

Poststatinsföreståndaren i Lerum ansåg inte att lantbrevbäringslinjen behövde utsträckas till Gråbo, men så blev det ändå.

Denna uppfattning delade inte postdirektör Frans Broberg i Göteborg, som för sin del inte kunde annat än tillstyrka utsträckningen till Gråbo. Ett motiv för sin inställning var att han ansåg det "alldes påtagligt, att en lantbrevbäring varder för den utefter linjen boende allmänheten av betydligt ökat gagn, när bägge dess ändpunkter utgöras av poststationer". (Gråbo var en av de nya järnvägsstationer som förenades med post den 1 januari 1900).

Poststyrelsen tog fasta på detta och beslöt att lantbrevbäringen skulle ändras att utgå från Lerum och sluta i Gråbo. Smeden Carlsson fick ett nytt kontrakt vilket gav honom två kronor per tur fram och åter samt också befrielse från att i fortsättningen besöka Sandängen och Stilles-torp. De som bodde där och möjligen vant sig vid hans tjänst, fick nu själva klara sina postärenden vid den samtidigt inrättade förenade post- och järnvägsstationen i Olofstorp. Vid tillkomsten av poststationen Stenkullen med 1911 års ingång blev Carlsson av med sitt kontrakt. Då drogs lantbrevbäringslinjen helt sonika in.

Efter J August Samuelsson ansvarade bl a Johan August Wallblad och R W Cederberg för postsysslan i Lerum. Liksom på andra orter vid västra stambanan blev postgöromål så omfattande att de inte i längden kunde förenas med järnväggöromålen. Ökningen blev så kraftig att poststationen byttes ut mot en s k postexpedition den 1 februari 1946, där Ragnar Hallerborn två decennier senare blev en av den "moderna tidens chefer". Arne Eklund med erfarenhet från postexpeditionen i Floda tog så småningom över ansvaret för postservice till omkring 6300 hushåll inklusive dem som har postadress Stenkullen. Per Hjertberg blev senare stationsmästare, som chefstiteln var. Han bedrev en unik forskning om postkupéerna i vårt land och lät publicera en skrift om dem. Inger Eriksson efterträdde Per Hjertberg på chefsposten.

Den 1 juli 1968 fick posten tilläggs-siffran 1, samtidigt som poststationen i Aspen döptes om till Lerum 2. Ändringen återgick för Lerums del med oktober månads ingång 1989, då tilläggs-siffran 1 föll bort.

NORSESUND

En framställning år 1868 om en postexpedition i Norsesund bifölls inte men orten fick en förenad post- och järnvägsstation den 1 september 1870. Stinsen Fredrik Olsson fick ansvaret för posten med 240 kr i årsarvode för denna del av arbetet, följd av Johannes Göthberg. Johan August Hansson tog över i juni 1892 med oförändrat arvode, som dock höjdes till 300 kr 1896 och till 360 kr vid 1902 års allmänna reglering av de förenade poststatinsföreståndarnas arvoden.

Vid bestämning av arvodena tog man bl a hänsyn till ev förekommande "sidoposter", dvs utgående postföring till lantpoststationer i närheten eller befintliga lantbrevbäringslinjer. En lantbrevbärning hade inrättats vid 1884 års ingång mellan Norsesund och Pålstorp i samband med att den sistnämnda poststationen drogs in. Kyrkvaktnästare August Svensson i Hemsjö blev den förste lantbrevbäraren på den linjen. Han hade det kanske något besvärligare än lantbrevbärare i allmänhet genom att han i hemmet fick fungera som ett kommunombud, d v s efter turens slut själv lämna ut och ta emot post till resp från de hushåll som han inte hade kontakt med under själva turen. I vanliga fall fanns det särskilda, av kommunen utsedda ombud för den uppgiften vilka dock inte fick någon ersättning av postmedel för sina arbetsinsatser. Ofta utsågs till kommunombud personer som varit poststationsföreståndare från tiden för poststationens tillkomst (i Västergötland i allmänhet 1875). På sina håll förekom det att de fick en liten ersättning av kommunalkassan, t ex 25 kronor per år.

Kyrkvaktmästare August Svensson i Hemsjö socken fick inte sådan ersättning. Den ordinarie kommunalstämman den 27 december 1888 behandlade frågan om ersättning och uppdrog åt ordföranden Sven Kärrman att anhålla hos poststyrelsen om 25 kr per år till lantbrevbäraren för hans syssla som kommunombud. Beslutet omfattade också en hemställan om att en poststation skulle inrättas i Hemsjö socken.

Poststationsföreståndare Johannes Göthberg anförde i sitt remissyttrande den 6 juni 1889, att posten till Hemsjö socken inte hade ökat efter indragning av poststationen i Pålstorp och han kände "icke något skäl, som bör påkalla inrättandet ånyo av poststation inom Hemsjö socken". Däre-

mot tyckte han att lantbrevbäraren borde få någon ersättning för sitt bestyr som kommunombud "mot skyldighet för honom att förse sig med låst skåp för postens förvarande samt åliggande att när så påfordras emottaga eller utlämna den post, som ej mottages eller skall avlämnas å de ställen vilka lantbrevbäraren är skyldig besöka under vägen".

Postinspektionen i Göteborg erinrade i sin kommentar den 25 juni 1889 om att lantbrevbärarens extra åtagande "måste anses grunda sig på av vederbörande kommun honom lämnat uppdrag; och får, med åberopande av bestämmelserna i paragraf 105 av Allmänna Poststadgan den 23 juni 1887, postinspektionen ödmjukast uttala den åsikt, att ersättning för ifrågavarande bestyr icke bör till bemälda Svensson av postmedel utgå."

Poststyrelsen ansåg den 5 juli att ärendet om ersättning till kommunombudet resp återupprättande av en poststation i Hemsjö socken inte skulle påkalla vidare åtgärd. Socken fick så småningom ändå på nytt en poststation med namnet Pålstorp. Om detta berättas i häftet "Posthistoria från Alingsås kommun".



1875 års postkarta anger färdiga järnvägar med kraftiga streck, medan järnvägar under byggnad tecknas på det sätt som numera används för färdiga järnvägar.

Stationsmästare Johan August Hansson, som övertagit ansvaret som poststationsförståndare i Norsesund i juni 1892 var kvar i tjänst till och med mars 1915. Kontorsbiträdet A L Sundahl uppehöll befattningen på vakans tills Emil Richard Mosesson hunnit tillträda den 1 juli 1915. Han kom närmast från Jörlanda. I mars 1917 tog Anders Johan Nordgren över för en tvåveckorsperiod innan Herman Göthberg med erfarenhet från poststationen i Fåglavik tillträdde den 1 april 1917. Nu hade trafiken fått sådan omfattning att post och järnväg måste skiljas åt. Detta genomfördes den 1 februari 1919, då pensionärerna Johan August Hansson, född 1850, blev antagen till poststationsföreståndare. Han hade ett gammalt förflutet som sådan under tiden juni 1886-juni 1887 i Landa i Gävleborgs län. Under drygt tio år var han i aktiv tjänst och lämnade den 1 september 1929 över till handelsföreståndaren Carl Erik Olsson. När denne sade upp sitt avtal efter elva år, blev Gustaf Georg Hansson föreståndare den 1 september 1940, men poststationen förenades på nytt med järnvägen den 1 november 1946, sedan Hansson sagt upp avtalet. Efter en vakansperiod hade följande järnvägsmän ansvaret för postservice i Norsesund: Bror Valdemar Blomgren (1947-1950), Albert Rudolf Lindström (1950-1954), Tage Gordon Niven (1954-1956) och Tor Folke Nilsson (1956-1969). Poststationen drogs in med oktober månads utgång 1969, sedan SJ förklarat att det inte längre var ekonomiskt försvarbart att bibehålla platsen som bemannad järnvägsanstalt.

ANGERED

När postverket övertog ansvaret för kronobrevbäringen i Västergötland inrättades bl a en poststation i Angered med Olof Johansson som föreståndare. Hans årsarvode fastställdes till 150 kr. Posten kom till Angered med hästsvagn på den ca 35 km långa linjen Lerum-Bergum-Angered. Ett avtal om denna postforsling hade träffats den 17 december 1874 med Per Börjesson i Torp Nolgården. I motsatt riktning svarade Benjamin Gunnarsson i Östra Bergum för transport.

Under 1877 och 1878 hade postverket överläggningar med länsstyrelsen om hur postnätet skulle gestaltas, när man kunde realisera projektet om lantbrevbäring. Kronolänsman G R Hammarström, som hade Vättle härads läsmanskontor i Hjällbo, konstaterade i ett brev den 6 maj 1878 att karrposten mellan Angered och Lerum kunde, liksom poststationerna i Angered och Bergum dras in, om karrposten ersattes med gångpost två gånger i veckan mellan Göteborg och Hjällbo och en gång i veckan mellan Hjällbo och lägenheten Sniken i Lundby socken. Han föreslog också utväxlingsplatser för posten, förutom på sitt länsmanskontor, också i Angereds kyrkby, i Olofstorpsby för posten till Bergums socken samt i Sniken för post till Lundby socken och tilllade: "Såsom en följd härav finge pastor i Lundby pastorat utväxla post med Göteborg i stället för Lerums postkontor, som han nu gör".

Länsmannen gjorde också en kalkyl och fann att den totala årskostnaden för hans förslag skulle stanna vid kr 484:76, varav kr 178:88 för postföring Göteborg-Hjällbo, kr 230:88 för brev bäring från Hjällbo till Sniken och kr 75:- som "ersättning till brevtidningspersoner i Angered, Olofstorp och Sniken". Landskansliet förordade i ett brev till poststyrelsen den 29 maj 1878 länsmannens förslag.

Poststyrelsen undersökte i sammanhanget, om föreståndaren för Agnesbergs järnvägsstation på linjen Göteborg-Öxnered av Bergslagens Järnvägar inte kunde bli föreståndare för en tilltänkt poststation i Agnesberg. Postinspektionen i Göteborg uppgav emellertid "att Agnesbergs järnvägsstation utgöres av endast en s k anhaltsstation eller hållplats, som förestås av en banvakt, vilken icke anses till poststationsföreståndare lämplig". Som framgår av avsnittet om Agnesberg, fick Agnesbergs hållplats senare högre status,

varigenom Angereds sockens postförhållanden blev bättre redan med 1881 års ingång.

I ett brev den 24 augusti 1878 till poststyrelsen meddelade postdirektör Frans Broberg resultatet av en personlig sammankomst med spekulanter på lantbrevbäring. Genom kungörelser i kyrkorna hade han utsatt sammanträde och slutit ett kontrakt med drängen Anders Gustaf Johansson i Dröse-red att gälla från 1879 års ingång. I realiteten kom lantbrevbäringen inte att påbörjas förrän i februari 1879. Det innebar att poststationerna i Angered och Bergum drogs in samtidigt. Tidsförskjutningen berodde bl a på att länsman Hammarström ville att särskild hänsyn skulle tas till hans post. Angereds, Bergums och Stora Lundby socknar anmodades att utse kommunombud för kontakten med lantbrevbäraren, men den extra ordinarie kommunalstämman i Lundby sockenstuga den 8 september 1878 beslöt att inte utse något ombud och uttryckte "önskvärheten om bibehållandet av nuvarande postkommunikation såsom varande nyttig och fördelaktig för en stor del av socknen". I Bergums socken utsågs hemmansägaren Johan Lundqvist i Olofstorp Sörgården till kommunombud, medan Angereds socken förklarade i protokollet vid en extra kommunalstämma den 27 augusti 1878, "att då kommunen hade så liten betjäning av lantbrevbäringsposten, emedan en del innevånare hava lika långt till Angered som Göteborg, de därför ej vilja ingå på att betala särskilda ombud för mottagning av post inom socknen".

Poststyrelsen anmodade under 1880 sina regionala chefer att undersöka hur den nya organisationen fungerade, sedan lantbrevbäring ersatt många blott omkring fyra år gamla poststationer runt om i landet. Postdirektör Frans Broberg avgav sin inspektionsrapport den 30 november 1880. Av den ser vi bl a att kommunombudet i Bergum hade blivit utbytt mot skraddaren August Johansson i Sibbagården och att man hade ändrat inställning i Lundby och utsett ett ombud även där, nämligen handlanden Lars Andreasson i Sniken. Broberg anförde att lantbrevbäringen "sköttes försvarligt" men gjorde bl a tillägget att brevbäringen "i alltför ringa grad motsvarade ortens och där boende tjänstemäns fordringar. Sådant är ock tydligt nog, då denna postföring, å vägen mellan Hjällbo och Sniken, besörjes endast en gång i veckan. Den uppgavs medföra gagn huvudsakligen endast för kungörelsers spridande från ortens länsman till kyrkorna,

men medgäve icke en brevväxling man och man emellan på någorlunda tidsenligt sätt. Den å de särskilda ställena på lördagen avlämnade posten utdelas nämligen i regel påföljande dag vid kyrkorna; vilket förbjuder varje tanke på besvaring vid brevbärarens återgång, vilken såvitt möjligt skall ske samma lördag. Följden härav är ock, såsom mig meddelades, den att extra bud mellan länsmannen och orternas prästerskap måste esomoftast avfärdas för tjänstemedeländen dem emellan; och särskilt måste Lundby kommun hålla egen postgång två dagar i veckan till och från Lerum (1,0 mil).

Såsom något för orten egendomligt tillåter jag mig omförmåla att de antagna kommunombuden icke avlönas av sina församlingar men däremot lämnats rätt att för var ankommen privatförsändelse hos adressaten uppbära 3 öre. Detta avlöningssätt överklagades i synnerhet av Lars Andreasson, emedan adressaterna ofta utgöras av personer, vilka äro i sådana omständigheter, att de antingen icke eller ock icke utan stor svårighet kunna erlagga nämnda brevlösen".

Det var således inte någon särskilt väl fungerande postgång i Angered eller grannsocknarna efter indragningen av poststationerna. Vi skall emellertid i ett följande avsnitt med rubriken Agnesberg se hur frågan löstes relativt snart till det bättre. Postnamnet Angered återkom dessutom i modern tid med flera tilläggs-siffror.

BERGIUM

Den poststation som inrättades i Bergums socken den 1 juli 1879 fick namnet Bergium, ibland även stavat Bergjum. Jag använder i detta häfte modern stavning, Bergum.

Enligt ett kontrakt den 22 maj 1875 antogs kyrkoherde Bengt Högrell till föreståndare för poststationen. Avtalet gav honom 100 kr om året för detta bestyr. Som framgår av avsnittet om Angered blev poststationen i Bergum indragen med januari månads utgång 1879. En lantbrevbärare i kombination med ett kommunombud skulle svara för postservicen inom socknen, vilket ju inte fungerade särskilt tillfreds-

ställande, som framgått av tidigare avsnitt. Visserligen rådde man bot på de värsta bristerna och efter tillkomsten av poststationen i Agnesberg (se nedan) drogs lantbrevbäringen Göteborg-Sniken in. En ringlinje inrättades från Lerum över Stora Lundby och Bergum, vilken efter tillkomsten av Västergötland-Göteborgs järnväg reducerades så att den endast omfattade sträckan Lerum-Stora Lundby prästgård. Se även avsnittet om Olofstorp i detta häfte.



AGNESBERG

Stationsinspektör Karl Oskar Emil Landby blev ansvarig för posten i Agnesberg, när en poststation inrättades i stationshuset med 1881 års ingång. För postsysylan fick han 240 kr om året. Beloppet ökades efter hand och hade kommit upp till 540 kr, när trafiken var så omfattande att post och järnväg måste skiljas åt. Detta inträffade den 1 oktober 1908, då handlanden Carl Evald Olsson antogs till föreståndare för den poststation som i stället inrymdes i Håkansgård ca 500 meter från järnvägsstationen.

Med tillkomsten av poststationen Agnesberg 1881 hade Angered's sockenbor fått kompensation för den poststation med namnet Angered som de förlorade knappt två år tidigare då lantbrevbäring inrättades från Göteborg över Hjällbo.

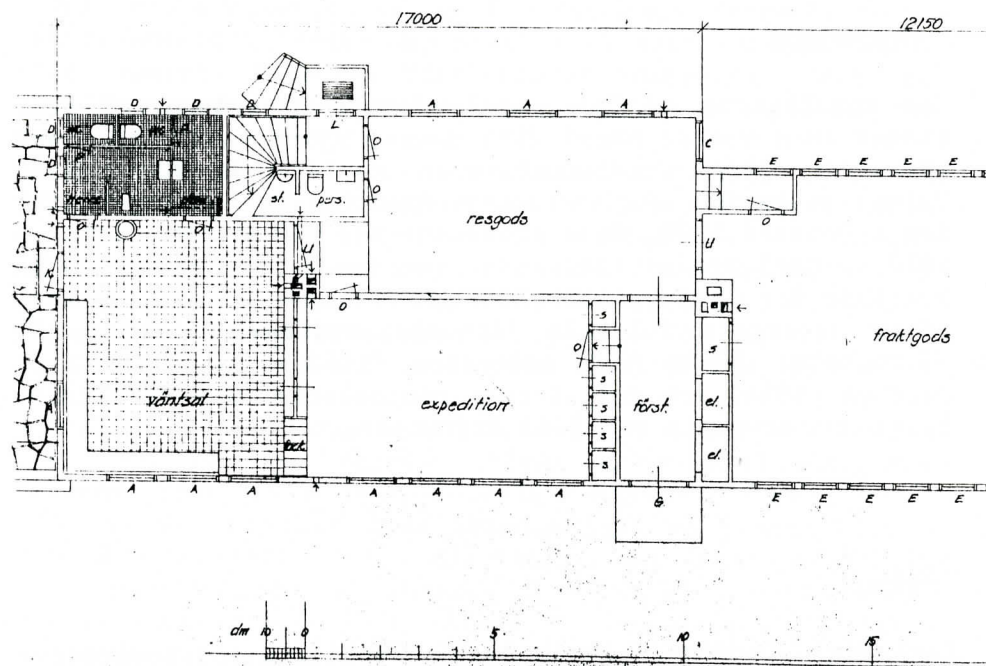
Nu ändrades också lantbrevbäringen i området och en ny linje inrättades från Agnesbergs post- och järnvägsstation till Angered. Den något säregna lantbrevbäringslinjen Göteborg-Hjällbo-Sniken drogs in. I stället tillkom lantbrevbäringen Lerum-Stora Lundby-Bergum-Lerum.

Med ett kort avbrott under en konkursperiod blev Carl Evald Olsson kvar som poststationsföreståndare i Agnesberg till 1937, då Gunhild Elisabet Andersson tog över. Hon miste sitt arbete genom att poststationen återförenades med järnvägen den 1 oktober 1945. Stationsföreståndare Karl Fredrik Steno blev nu ansvarig för posten, följd 1947 av Erik Albin Emanuel Hasselmark och 1952 av Josef Natanael Carlsson.

Föreningen varade blott till och med april 1958. Gun Ann-Marie Ländström blev föreståndare för poststationen som nu

hamnade alldeles intill järnvägsstationen och utvecklades så att den kunde statushöjas till en postexpedition den 1 oktober 1963. Storstadens influens kom att i hög grad påverka utvecklingen och med 1970 års ingång finner vi att postexpeditionen med namnet Agnesberg döps om till Angered 3. Postkontor med namnet Angered och andra tilläggs-siffror växte under en tioårsperiod från 1968 upp "som svampar ur jorden" och omorganiserades i takt med modern postkommunikation i storstadsområden.

"Vår postexpedition", Angered 3, kallades från juli 1977 lokalpostkontor, från 1986 blott postkontor och drogs in den 17 augusti 1987.



Del av ritningen över Agnesbergs stationshus vid frågan om poststationen skulle förenas med järnvägen på nytt.

VÄSTERGÖTLAND-GÖTEBORGS JÄRNVÄG

Västergötland-Göteborgs järnväg kom att skära genom Vättle härads tre nordliga socknar, som därigenom fick fem nya poststationer på det nya seklets första dag. De utvecklades enligt gängse mönster och bär inte på någon särskilt intressant historia. Varje station utmed järnvägen inom häradet, norrifrån räknat Björboholm, Gråbo, Stannum, Olofstorp och Gunnilse, får ändå i det följande en kort sammanfattning som i stort sett blott återger de ansvariga föreståndarnas namn.

BJÖRBOHOLM

Den nordligaste av Västergötland-Göteborgs järnvägs stationer inom Vättle härad fick namnet Björboholm. För postgöromålen blev stationsmästaren Karl Gustaf Petersson Palmer ansvarig, när stationen öppnades för allmän trafik den 1 januari 1900. Hans årsarvode var 240 kr. Han följdes 1910 av Carl Fredrik Ericsson, som fanns på plats i 20 år. Med 1930 års ingång tillträdde Carl Albert Rydbom och därefter ansvarade följande järnvägsanställda för posten i Björboholm: Johan Paul Andersson (1943-1954), Karl Rune Jansson (1954) och Kurt Verner Fransson (1955-1963). Poststationen drogs in med 1963 års utgång.

GRÅBO

Karl Edvin Lundgren blev stins och poststationsföreståndare i Gråbo den 1 januari 1900. Johan Adolf Östman tog tillfälligt över ansvaret i november 1909, följd i januari 1910 av Karl Ryman. Den 1 april 1914 tog Johan Edvin Lindqvist vid, varefter följande har antecknats som ansvariga för postservice i Gråbo till skilsmässan från järnvägen: Hjalmar Johansson (1929-1951) och Karl Edvin Jonsson

(1951-1963). P E R Strömberg vikarierade därefter till dess poststationen den 1 juli 1966 höjdes till postexpedition och föreningen med järnvägen upphörde. Anne-Marie Löwendahl blev chef för den fristående posten med titeln stationsmästare och 1984 blev Barbro Ahlm postmästare, som titeln hade ändrats till 1977, när postexpeditionerna började kallas postkontor. Hon fick överta ansvaret för postservice till närmare 2800 hushåll inklusive dem med adress Sjövik. Nyårsnatten 1988 brann postkontoret och måste inrymmas provisoriskt i husvagn och baracker innan det kunde flytta in i nya lokaler vid Mjörnbratorget i augusti 1991. Postmästare Eva-Lisa Eriksson glädde sig med personalen.

STANNUM

I den första posttidtabellen för järnvägen Skara-Vara-Tumleberg-Göteborg lägger man märke till beteckningen (ej f.) efter namnet Stannum. Förklaringen hämtar vi i ett brev den 20 november 1899 från postinspektör Otto Schütz till poststyrelsen:

"Anledningen varför icke vid berörda hållplats av mig föreslogs inrättande av poststation då jag avgav hithörande förslag i övrigt var den att, enligt vad vederbörande järnvägsförvaltning upplyst, föreståndaren för hållplatsen i fråga icke ansågs lämplig till poststationsföreståndare eller kunde åtaga sig sådant uppdrag. Då jag emellertid sedermera inhämtat att handlanden F R Sjöblom, vilken bor i hållplatsens omedelbara närhet, är lämplig till poststationsföreståndare och villig att åtaga sig dylik befattning, har jag med honom upprättat bifogade på Kungl. Styrelsens prövning beroende förslagskontrakt i 2 exemplar".

Så kom det sig att även Stannum fick en poststation på 20:e århundradets första dag, ehuru den inte var förenad med järnvägen. Frans Reinhold Sjöblom fick uppleva sitt arvode stiga från inledningsvis 120 kr per år till 946 kr i månaden utöver 120 kr i expensanslag och 60 kr i transportanslag, innan han 73 år gammal tillerkändes sk åldersunderstöd. Det var den form av pension som tillämpades innan de avtalanställda hunnit få ordnade pensionsförhållanden. I boken "Posthistoria från Ljungby kommun" har jag på sid 59 berättat om villkoren för åldersunderstöd sedan de införts på förslag av 1907 års löneregringskommission.

Med Sjöbloms avgång den 1 juli 1942 förenades poststationen i Stannum med järnvägen och följande järnvägsmän blev ansvariga för postservice i samhället till poststationens indragning den 28 maj 1967: Johan Oscar Palm (1942), Gustaf Robert Bengtsson (1942-1943), Ture Johannes Johansson (1943-1949) och Georg Holger Andersson (1949-1967).

Skara—Vara—Tumleberg—Göteborg.

(Från den 1 januari 1900.)

| 455 | | Stenstorp | | 1140 | |
|-------------------|------------------|-----------|-------------------------------------|------------------|-----------------|
| Pkxp. 107 | Pkxp. 108 | Km. | | | |
| Tåg 1. | Tåg 3. | | | | |
| C 6 ¹⁵ | 10 ⁵⁵ | — | Skara 117, 119 | 4 ³⁵ | 8 ⁵⁰ |
| 6 ³⁶ | 11 ³³ | 9 | Källtorp | 4 ⁴ | 8 ³⁰ |
| 6 ⁴⁹ | 11 ⁵⁶ | 14 | Öttum (ej f.) | 3 ⁴² | 8 ¹⁷ |
| 6 ⁵⁷ | 12 ¹² | 17 | Qvånum | 3 ²⁹ | 8 ¹⁰ |
| 7 ¹¹ | 12 ³³ | 23 | Stora Hof | 3 ⁶ | 7 ⁵⁵ |
| 7 ¹⁷ | 12 ⁴⁵ | 26 | Tråfvad | 2 ⁵⁵ | 7 ¹⁹ |
| 7 ³⁴ | 1 ⁹ | 34 | Vara 108 | 2 ²⁷ | 7 ³¹ |
| C 7 ³⁹ | 1 ¹⁹ | — | Vara | 2 ¹⁷ | 7 ²⁶ |
| 7 ⁵⁹ | 1 ⁴⁸ | 43 | Tumleberg 109 | 1 ⁴⁹ | 7 ⁶ |
| 8 ⁹ | 1 ⁵⁹ | — | Tumleberg | 1 ³⁷ | 6 ²⁶ |
| — | — | 48 | Essunga (ej f.) | 1 ²⁴ | — |
| 8 ²⁷ | 2 ³³ | 51 | Nossebro | 1 ⁹ | 6 ²⁹ |
| 8 ⁴⁰ | 2 ⁵⁵ | 56 | Gendalen | 12 ⁴⁶ | 6 ²⁶ |
| 8 ⁵² | 3 ¹¹ | 61 | Stora Mellby | 12 ²⁸ | 6 ¹⁵ |
| 9 ³ | 3 ³² | 64 | Sollebrunn (ej f.) | 12 ¹² | 6 ² |
| 9 ¹⁴ | 3 ⁵⁰ | 69 | Gräfsnäs | 11 ⁴⁹ | 5 ⁵³ |
| 9 ⁴⁶ | 4 ³⁹ | 80 | Anten | 11 ³ | 5 ²¹ |
| 9 ⁵⁷ | 5 ¹⁰ | 84 | Mjörnsjö | 10 ⁴⁷ | 5 ⁹ |
| 10 ²⁵ | 5 ³⁶ | 91 | Sjövik | 10 ²⁴ | 4 ⁵¹ |
| 10 ⁴¹ | 5 ⁵⁸ | 96 | Björboholm | 10 ² | 4 ²⁵ |
| 10 ⁵⁷ | 6 ²¹ | 102 | Gråbo | 9 ⁴¹ | 4 ¹⁰ |
| — | 6 ²⁴ | 106 | Stannum (ej f.) | 9 ²⁴ | — |
| 11 ²⁵ | 6 ⁵⁵ | 110 | Olofstorp | 9 ⁶ | 3 ⁴³ |
| 11 ⁴⁵ | 7 ¹⁶ | 116 | Gunnilse | 8 ⁴³ | 3 ²⁴ |
| 12 ³⁵ | 8 ¹⁰ | 129 | Göteborg (V.) 4, (101, 103, 111) | 7 ⁵⁰ | 2 ³⁵ |
| | | | | Tåg 4. | Tåg 2. |
| | | | | Pkxp. 107 | Pkxp. 108 |

Fyra av poststationerna vid den nya järnvägen var från början inte förenade med järnvägsstationer, i tidtabellen märkta (ej f.).

Postdirektionen i Västra Distriktet,

Göteborg.

Ink. Pdir V. D.
- 8 APR. 1942

Stannum.

I anledning av Postdirektionens skrivelse den 4 april 1942 få vi härmed äran meddela, att vi äro villiga att fr.o.m. den 1 nästkommande juli övertaga handhavandet av poststationen i Stannum.

Göteborg den 7 april 1942.

Västergötland-Göteborgs Järnvägsaktiebolag

G. Söderling

G. Söderling

OLOFSTORP

På det nya seklets första dag fick Bergum-borna åter tillgång till en poststation. Det kan sägas vara en ersättning för den med namnet Bergium som de förlorade den 31 januari 1879, när lantbrevbäring inrättades från Göteborg till Sniken. Olofstorps järnvägsstation förenades nämligen med en poststation och stinsen Olof Abrahamsson blev ansvarig för posten. Han följdes redan i juli 1900 av Henning Rudolf Samuelsson och därefter ansvarade följande järnvägsanställda för posten i Olofstorp: Johan David Sillén (1903-1904), Karl Johan Gran (1904-1933), Karl Ernst Torbjörn Redin (1934-1944), Axel Herman Lindberg (1944-1950), Joel Martin Sohl (1950-1956), Sven Artur Claesson (1956-1962) och Sven Torsten Bergman (1962-1967).

Poststationen skildes från järnvägen den 28 maj 1967 och upphöjdes till postexpedition. Judit Andréé blev chef med titeln "stationsmästare". Med ny terminologi finns det sedan 1977 ett postkontor i Olofstorp.



GUNNILSE

Vid den sydligaste stationen på Västergötland-Göteborgs järnväg, Gunnilse, blev stinsen Gustaf Lindestam ansvarig för posten. Han efterträddes i juni 1904 av Josef Olausson Wessberg. Denne blev kvar i 15 år och därefter har följande järnvägsmän antecknats som ansvariga för postgöromålen i Gunnilse fram till poststationens skiljande från järnvägen den 1 september 1965: Johan Adolf Östman (1921-1932), Edvin Gustafsson (1932-1937), Axel Herman Lindberg (1937-1944), Ernst Albert Hellmuth (1944-1946), Gustaf Hilding Andersson (1946-1951), Karl Erik Evert Eng (1951-1952), Hilding Gustav Andersson (1952-1961), Frans Johan Gunnar Egerbo (1961-1963) och Gunnar Olof Roos (1963-1965). Eva Margareta Larsson blev föreståndare för den fristående poststationen ca 50 meter från järnvägsstationen. Hon följdes i april 1966 av Berit Maud Louise Nordström, som vid indragning av poststationen i Gunnilse den 10 april 1968 antogs till kontorsbiträde vid postkontoret Göteborg 1.

ÖVRIGA POSTSTATIONER

STENKULLEN



I ett brev till poststyrelsen den 24 januari 1910 pekade ett stort antal personer, som bodde nära anhaltstationen i Stenkullen på dåliga postförhållanden för deras del. De bad att få en poststation inrättad. Under den följande remissbehandlingen framhöll Vättele härads kronolänsman R Bergström att det fanns skäl att inrätta en poststation i

Stenkullen och att lantbrevbäringslinjen från Lerum förbi Ölslanda till Gråbo station på Västergötland-Göteborgs järnväg i så fall kunde dras in.

Postdirektör Ernst Öberg i Göteborg skickade ärendet vidare till poststyrelsen med bl a följande text: "Å platsen råder en livlig industriell verksamhet, delvis framkallad av den förbiflytande Säveån, varjämte orten är mycket tätt bebyggd. Dessa omständigheter göra, att lantbrevbäringen numera icke är tillfyllest."

Postdirektören tillstyrkte att en poststation skulle inrättas och sände med ett förslagskontrakt med handlanden Jonas Seth Sjöström. Det avsåg skötandet av poststationen och verkställande av posttransporter till och från de postförande tågen med 200 kr i årsersättning i ett för allt. Poststyrelsen biföll framställningen och beslöt att poststationen skulle inrättas med 1911 års ingång. Samtidigt upphörde lantbrevbäringen Lerum-Gråbo som hade inrättats vid sekelskiftet i anslutning till att tågtrafiken började på Västergötland-Göteborgs järnväg.

Att det emellan Kungl. Generalpoststyrelsen och undertecknad den 8 December 1899 afslutade kontrakt om postföring

från Lantbrevbäringslinjen Lerums poststation - Ölslanda - Olofstorp - Stora Lundby prästgård - Gråbo poststation

denna dag blifvit af bemälda Kungl. Styrelse uppsagdt till upphörande med utgången af år 1910, erkännes härmed.

Lerum den 29 Septembris 1900.

Joh. Sjöström

På en gång närvarande vittnen:

R. Bergström

A. Tharix

Smed Carlssons erkännande om att han blifvit uppsagd efter 10 år som lantbrevbärare.

Ett försök att från början förena poststationen med järnvägsstationen föll på svårigheten att anordna fack i järnvägens expeditiionsbyggnad.

Handlanden Gustaf Adolf Sandberg övertog poststationen med 1913 års ingång och svarade för den i närmare 20 år. Den 1 augusti 1932 trädde Axel Hilbert Carlsson till och efter hans avgång med årligt understöd den 1 maj 1959 hölls befattningen vakant tills poststationen statushöjdes till en postexpedition den 1 oktober 1960.

Eva Olofsson fick som föreståndare titeln "stationsmästare" och med ändrad terminologi finns sedan 1977 ett postkontor i Stenkullen vars postutdelning är centraliserad till Lerum.

ASPEN

Vid Aspens hållplats utmed västra stambanan inrättades den 1 januari 1930 ett postombud, som fick posten utväxlad över poststationen med namnet Jonsered 1. Järnvägspersonal svarade för postombudets skötsel enligt ett avtal mellan Posten och SJ.

När järnvägsstyrelsen år 1937 ifrågasatte höjning av den utgående ersättningen, 480 kr per år, föreslog postdirektionen i Göteborg att byta ut postombudet mot en poststation. Poststyrelsen accepterade detta och från den 1 april 1938 utökades postanstaltsförteckningen med namnet Aspen. Det blev en förenad post- och järnvägsstation och som ansvariga för postgöromålen har följande järnvägsanställda blivit antecknade: Ingrid Johansson resp Otto Verner Johansson (1938), Signe Maria Mårtensson (1938-1943), Maj Kerstin Börjesson (1943-1944), Alfeld B Cederud Olofsson (1944-1946), Märtha Linnéa Johansson (1946-1947) och Rut Valborg Steen (1947-1968).

Poststationen namnändrades till Lerum 2 den 1 juli 1968 och skildes från järnvägen den 1 oktober samma år. Befattningen uppehölls på vakans i avvaktan på omorganisation och från mars 1974 statushöjdes den till postexpedition.

TOLLERED

I en framställning från Oscar Westberg den 22 maj 1901 till poststyrelsen uppgav denne att han bedrev handel i hemmanet Tollered i Skallsjö socken "med belägenhet såväl invid allmänna landsvägen som ock vid de fabriker, som äges av Nääs Fabrikers Aktiebolag". Han hemställde om att en poststation skulle inrättas på hans hemman. Under den följande remissbehandlingen uppgav kronofogden i Väne fögeri att han inte hört någon klagan om otillräcklig postbefordran inom den berörda orten och postinspektör Otto Schütz avstyrkte i sitt yttrande bifall till framställningen. Poststyrelsen beslöt den 22 juni 1901 att den inte skulle föranleda till vidare åtgärd.

Postförslaget (se om utlösning) från handl. O. Westberg i Tollered förtygges om med Nääs Fabriks A postbud, som af handl. ^{invid} togde post löt. - Den första posten, till Nääs Fabriks och dess handelsomsättnings handel, in utväxles i särskild post värko. Om i hvar afseende det är för handl. Westberg "besvärligt" väskert och tvivelsamt" att för togde ställe afkunnat och utlösa sin post, är för mig obekant, då något skogsmål karaktären icke till mig ingår, men skulle så vara, då skall jag längtadt att emvælde handlande skaffa sig en postväska och sändas den hit med särskild bud. - Uppgiften att Nääs Högskola är belägen vid Tollered är oriktig, ty denna ligger mitt emellan Floda Station och Tollered. - Då afståndet till Floda till Tollered icke är fulla 5 kilometer och den garantierade frimärkes ombämningsen icke är mer än 1000 till för är handl. Westberg, såsom nyss bifogadt till orken (han har varit bosatt i Tollered några tiu månader) är okänd och det afkunnat är obekant kunnande han är handl. som poststationsföreståndare, för jag vid denna afseendet den gjorde framställningen.



Erik Soop
Poststationsföreståndare

Poststationsföreståndare Erik Soop i Floda avstyrkte inrättande av en poststation i Tollered.

Frågan aktualiserades närmare fyra decennier senare. Ett postombud hade då funnits vid Nääs Fabriker sedan 1930-talets början med postutväxling över Floda (station). Det ansågs motiverat att inrätta en poststation i stället och så skedde från den 15 juni 1939. Namnet Nääs fabrik föreslogs på den nya poststationen men ändrades efter oenighet om dess riktiga stavning till Tollered.

Till föreståndare antogs Märta Maria Elvira Rejnäs, som efter uppsägning av avtalet följdes redan den 1 mars 1942 av Anna Maria Kristina Hammar.

I postverkets strävan att minska antalet adressenheter ändrades namnet för Tollered till **Floda 2** med november månads ingång 1970. Med ny policy fick postkontoret (ny term sedan 1986) sitt ursprungliga namn åter den 1 oktober 1990 men lämnades tre år senare ut på entreprenad.

NÄÄS FABRIKS AKTIEBOLAG

TELEGRAMADRESS: NÄÄSFABRIK GÖTEBORG • POSTGIROKONTO 13294 • RIKSTELEFON 74058 GÖTEBORG.

MEMBER OF
SVENSKA BOMULLSPINNERIFÖRENINGEN

FLODA STATION
(POSTADRESS)

den 20 Maj 1939.

Ink. Fdir V. D.
22 MAJ 1939
3257/38

Postdirektionen i västra distriktet,

Göteborg.

Vi återopa dagens telefonsamtal med Herr Postdirektör Wennqvist och få härmed föreslå, att namnet på den föreslagna poststationen härstädes blir Tollered.

Om detta namn ej skulle kunna godkännas föreslå vi

Nääsfabrik, i ett eller två ord, eller

Näsfabrik, " " " " " .

käytt ogerna

Vi hoppas, att saken nu kan ordnas skyndsammast möjligt och teckna

Högaktningsfullt

Ur skriftväxlingen inför tillkomsten
av poststationen i Tollered.

Valvate Berg