

Erik Lindgren

POST- 
historia från
Högby pastorat
på Öland

Innehåll

Förord	1
Högby	2
Gaxa	4
Löttorp	7
Persnäs	9
Wi	14
Källaberg	19
Wedborn	21

Förord

Högby pastorat omfattar socknarna Högby, Källa och Persnäs. Böda socken längst i norr bildar ett eget pastorat. Under tidernas lopp har det funnits fem poststationer i Högby pastorat, av vilka tre inrättades samtidigt, nämligen med 1874 års ingång. För var och en av postorterna söker jag berätta något om utvecklingen, om tillkomsten och utvecklingen och om något av skeendet under deras existensperiod. Så långt det är möjligt med arkivhandlingars hjälp söker jag i första hand berättelser på "gräsrotsnivå". Alla uppgifter är hämtade från handlingar i Postens centralarkiv. Om vid något tillfälle annan källa utnyttjas, anger jag det i texten.

Naturligtvis är det inte fråga om att beskriva postens utveckling i sin helhet på de olika orterna. Det blir i stället exempel på händelser av varierande slag som i någon mån belyser problem som uppstår i relationerna mellan Posten och samhället eller mellan Posten och dess anställda. I den mån jag lyckats få fram namn på poststationernas föreståndare och uppgifter om vid vilka tidsperioder de arbetat, har jag lämnat sådana uppgifter konsekvent.

De olika orterna presenteras i den ordning de fått fasta postanstalter, tidsmässigt sett. De poststationer som har tillkommit samtidigt presenteras inbördes i bokstavsordning. Berättelsen bjuder också på exempel hur järnvägen mer eller mindre självklart påverkat poststationsbeståndet.

Någon gång anger jag poststyrelsens diarienummer för ärenden ur vilka uppgifter kan hämtas om utvecklingen. För dem som önskar fördjupa sig underlättas därmed vidare forskning vid besök på Postens centralarkiv i Stockholm.

I citat har jag moderniserat stavningen men inte gjort några ingrepp i texten. Även orternas namn återges i modern stavning. Jag är öppen för mina läsares synpunkter på häftet.

Växjö i augusti 1993

Erik Lindgren

Högby (Gaxa, Löttorp)



Under de tre decennier som Wilhelm Roos arbetade såsom postman genomgick postverket stora förändringar. I egenskap av chef för postverket (1867-1889) genomförde han en mängd viktiga och genomgripande reformer. Det postala författningsväsendet nyordnades och postverkets organisationsformer moderniserades. Posthemmanen slapp sin skyldighet att svara för postföring, lantbrevbäring inrättades och Postsparbanken kom till, för att nu nämna något av nydaningen.

En av de största reformerna började genomföras 1874, då postverket övertog ansvaret för kronobrevbäringen. Den ersattes med ett stort antal nya postgångar samt poststationer, "en i var socken" som det sadades i riksdagsbeslutet, om än med tillägget "där så behövdes".

Man kan påstå att resultatet av just denna reform är det som mest påtagligt speglas i verksamheten på det lokala planet under en lång period från och med 1874. Mängder av stämmoprotokoll skvallrar om vilken betydelse reformen hade för de enskilda socknarna och om hur församlingar, som inte fick del av förbättrad postservice ofta gjorde sig påminta i kampen för rättvisa. För hembygdsforskare har handlingar i anslutning till denna reform stött intresse, men också senare handlingar som speglar förfäders intresse för postgången.

Efter en omfattande utredning i samråd med länsstyrelserna preciserades det konkreta sättet att genomföra reformen i en kunglig förordning den 5 december 1873. Ett bemyndigande att planera för omorganisationen hade lämnats tidigare. Därigenom hade förberedelser kunnat göras och i hälften av rikets län kunde kronobrevbäringen i dess gamla form upphöra redan den 1 januari 1874 samtidigt som 530 nya poststationer inrättades.

I ett brev till regeringen den 15 maj 1874, vars koncept generaldirektör Wilhelm Roos själv upprättade, redovisades resultatet för den första omgången. De resterande länen redovisades i ett nytt brev den 25 juni 1875, men inte förrän två år senare hade kronobrevbäringen avskaffats i sin helhet.

Den ursprungliga avsikten torde ha varit att omorganisationen skulle genomföras 1874. På Öland var förberedelserna klara och inte mindre än 27 nya poststationer öppnades med 1874 års ingång, även om det inte innebar att alla socknar fick en egen poststation. Den slutliga omorganisationen redovisades i ett brev från poststyrelsen till postinspektorn i Kalmar den 15 december 1873.

Enligt detta skulle en av de 13 nya poststationerna på Ölands norra mot öppnas i Högby med 1874 års ingång. Till föreståndare utsågs skolläraren A P Bodorff. Han fick 100 kr i årsarvode, ett belopp som gällde för samtliga 13 nytillkomna poststationsföreståndare på norra motet utom en, nämligen kronolänsmannen i Störlinge, som fick 150 kr.

Den 21 september 1874 skrev Bodorff till poststyrelsen och bad om sex månaders permission för att vårda sin hälsa "och enskilda angelägenheter". Han önskade att sonen, förre länsmannen Adolf Bodorff skulle få gå in som vikarie. Vid föredragning i poststyrelsen den 15 oktober 1874 kunde ledigheten inte beviljas på grund av att kronofogden i Rosenfors bland annat meddelat följande till länsstyrelsen:

"Bodorff lär mot sin vilja ha blivit skild från länsmanstjänst och nu utan stadig sysselsättning kan av mig icke anses lämplig till ifrågavarande befattning".

I realiteten hade Adolf redan biträtt fadern med postgöromålen och fråga är väl om han inte trots det nekande svaret ändå hjälpte till så att fadern kunde få den behövliga lindringen.

Kongl. Maj:ts
Befallningshafvande

N: 8173

Mk. d. 18 Okt. 1874.

Calmar Län.

Till Kongl. General Poststyrelsen.
1874 den 15 oktober om A. P. Bodorff och søn.
skilje til postst. i Rosenfors.

Till Kongl. Poststyrelsen skrifvelse den 28.
september i fråga om förra kronolänsmannen
Adolf Bodorff lämplighet att anställas
som vikarie i Rosenfors poststation vid postföring
i Högby, för jag utred, återopande af
Repetitionen Kronofogden i Rosenfors bilagd utlysning
från, såsom meddelat, att jag icke anser honom
som Bodorff lämplig för ifrågavarande befattning.
Calmar den 10 oktober 1874.

A. Carlman

Det gick ändå så illa att skollärare A P Bodorff avled den 20 juli 1875. Kronofogden i Rosenfors skrev fyra dagar senare till länsstyrelsen i Kalmar och uppgav att det inte fanns någon lämplig person i Högby som kunde överta befattningen. Han föreslog därför att poststationen skulle flyttas till Gaxa för att övertas av kronolänsmannen C A Carlman.

Länsstyrelsen hade med landshövdingens underskrift kort tid dessförinnan i ett 13 sidor långt brev till poststyrelsen redovisat förslag till vissa ändringar av postanordningarna på Öland med justering av 1874 års organisation. I detta förekom bl a följande text avseende förändringar av poststationer, "nämligen

Högby och Persnäs stationer flyttas, den förra till Gaxa i Högby socken och den senare till Lilla Horn i Persnäs socken, bägge ställena belägna invid allmänna landsvägen,

Wi station i Källa socken kan därefter indragas emedan från Källa kyrka avståndet är till Gaxa endast 3/8 mil.

Atminstone en gång i varje vecka, nämligen i veckans slut, borde den från Borgholm uppgående posten göra två timmars uppehåll å den föreslagna stationen i Gaxa, för att bereda där boende kronolänsmannen tillfälle att efter postens emottagande expediera den angelägnaste kyrkoposten till Böda, för vars avsändande extra bud hittills ofta måst med kostnad för honom begagnas.

Till poststationsföreståndare får jag äran föreslå i Gaxa kronolänsmannen Carl August Carlman, som förklarar sig beredvillig att åtaga sig befattningen mot ett årligt arvode av 150 kronor, och i Lilla Horn Mamsell Hildegard Sabelström, vilkens arvode torde bestämmas i ungefärlig likhet med förhållandet å hittillsvarande närbelägna stationer".

Förslaget, i vilket citatet ovan blott är en ringa del, var avsett att genomföras med 1876 års ingång eller senare och blev i stort sett förverkligat den 1 april 1876. Det berörde framför allt södra Öland och har i detta avseende redovisats i mina posthistoriska häften nr 210 och 211.

Men nu såg länsstyrelsen möjligheten att bryta ut en del ur förslaget och genomföra det i anslutning till Bodorffs död. Länsstyrelsen förde därför kronofogdens förslag vidare på det sätt som framgår av illustrationen på sidan härintill. Poststyrelsen beslöt i enlighet därmed den 6 augusti och den 27 augusti kunde postmästare Lidmark i Borgholm sända kontraktet med länsmannens underskrift till poststyrelsen. Poststationens namn Högby behölls men ändrades långt senare, den 1 juli 1899 till Gaxa. Carlmans årsarvode på 150 kronor höjdes redan efter tre kvartal till 200 kronor enligt poststyrelsens beslut den 24 mars 1876. Vid sin ansökan om denna höjning i ett brev den 1 mars 1876 hade C A Carlman åberopat bl a organisationsförändringarna samt rättviseskäl. Han skrev bland annat:

Enär postgången emellan Borgholm och Böda samtidigt kommer att utsträckas till tre gånger i veckan och varje söckendag därefter upptages med postens emottagande och återsändande bliva göromålen än vidare utvidgade. Av de statistiska uppgifterna torde det vara ådagalagt att korrespondensen i Högby, som är den största och vidsträcktaste socknen på Öland, är större än vid någon av de övriga poststationerna emellan Borgholm och Böda. Den blivande föreståndaren för poststationen i Lilla Horn är i årligt arvode erbjuden 150 kronor ehuru brevväxlingen i Persnäs socken är betydligt mindre än vid härvarande station, och då poststationen i

Tu Kronfogde General Poststyrelsen.

1875 den 6 augusti i Högby och exp. var samt
skrif. till postst. i Borgholm och konst. i Högby socken. v.

Bi N. 1879
3777

Förantledning af Kronofogden J. H. Enel
"mitt belagde rapport angående poststations-
föreståndaren vid Högby på Öland A. P. Bodorffs
den 20 den 27 tomte död och saknaden af an-
man de kunde lämplig person, som kunde till-
föreståndare vid denna poststation antagas, för
jag, lika med hvad Kronofogden föreslagit, om
hemställa härvidt till den del af mitt den 15
i denna månad afgifna förslag till förändring af
postanstalterna på Öland, som af Högby station
föreslås till Gaxa, kunde redan nu bringas
till utförande, afven om jagde förslag om icke
kan i öfriga delar komma under profning.
Carlman i Högby tillgädd den 27 Juli 1875.

J. H. Enel

Wi med nästa månads utgång indrages och Källa socken tillkommer, bliver göromålen här betydligt vidlyftigare än vid station i Böda, där föreståndaren åtnjuter 200 kronor i lön".

Genom flytningen till Gaxa kan man finna ett exempel på hur civilstatens postgång ofta ansågs viktigare och gick före vanliga människors behov av postservice. Vid kommunalstämman i Högby skolhus den 22 december 1876 behandlades frågan om poststationens placering. Ur protokollets andra paragraf gör jag följande utdrag:

"Stämman som utan undantag förklarar poststationen i Gaxa olämplig och icke motsvarande ändamålet på lättnad i postbefordringen för korrespondenter och tidningsavnämare, alldenstund Gaxa ligger i södra

sockengränsen; så önskar församlingen enhälligt att bemålta poststation måtte återflyttas till Högby skolhus, vilket är beläget vid sockenkyrkan där flera vägar sammanträffa, utom det att under skoltiden, varje afton lösbrev och tidningar med skolbarnen kunna utsändas till alla socknens invånare".

Stämmans ordförande J P Nilsson i Löttorp och handlanden J Jonsson i Högby åtog sig att göra ansökan till poststyrelsen om återflyttningen. De fullgjorde uppdraget i ett fyra sidor långt brev den 19 februari 1877 med begäran att vid flyttning av poststationen utse folkskolläraren, organisten och klockaren Adolf Bodorff till poststationsföreståndare. Den tidigare länsmannen hade sålunda efterträtt fadern i samhällets tjänst fastän han tidigare förvägrats att uppehålla vakansen som poststationsföreståndare.

Ansökan om återflyttning ger också en bild av hur postgången hade fungerat under den tid poststationen fanns i kyrkbyn. Det kan därför ha sitt intresse att citera en del av det:

Utom förändringen i kronobrevbärings skyldigheten hava vi uppfattat inrättandet av poststationer avse lättnad för korrespondenter och tidningsavsnämre inom kommunerna, varav följden ock måste bliva ökad inkomster för postverket.

Under den tid stationen var förlagd i Högby var den mycket anlitad (avsända och ankomna brev uppgick per ar till nära 6000 st) synnerligast om i betraktande tages den fördom, som vanligen förekommer vid varje nytt företag, varvid här dessutom egenlytta hos en del personer gjorde sig gällande. Emellertid fingo vi då alltid våra försändelser både fermt och rätt expedierade, och vid vilken tid på dagen som helst. Stationsföreståndaren gjorde allt bemödande för att tillsända adressaten ankomna försändelser och om, detta oakttat, någon försändelse under veckan blev kvarliggande, underrättades vi därom genom kungörelse i kyrkan nästpåföljande söndag, då vi också genast fingo desamma avhämta. Skolan som hålles öppen minst 35 veckor om året och besökes av barn från hela socknen (för närvarande av över 130 st) ligger bredvid allmänna landsvägen och sockenkyrkan, där häradsväg och byväg även sammanknytas. Härigenom hade församlingsborna kunnat hava den fördelen att utan extra bud kunna både avhämta och sända sin post och aldrig, såsom nu ofta är fallet, behöva gå förgäves, emedan folkskolläraren alltid var hemma, men kronolänsman Carlman, som nu är stationsföreståndare, kan endast händelsevis någon gång träffas å poststationen. Korrespondenter och tidningsavsnämre hava därför nu att vid stationen i Gaxa i postärenden hänvända sig till Carlmans tjänare och en och annan gång till socknens fjärdingsmän, varigenom, om icke slarv, så åtminstone tidsutdräkt och obehag inträffar, på så sätt att korrespondenter får först gå till Gaxa och sedan söka kronofjärdingsmännen innan han kan bekomma sin försändelse. Under förliden höst, då flera strandningar inträffade vid våra kuster, blev till stationen ankommet angeläget telegram där kvarliggande i 8 dagar, utan att adressaten därom kunde få någon underrättelse. Detta förhållande är ock helt naturligt, då man vet att Carlman betraktar stationen såsom inrättad endast för hans egen bekvämlighet eller för befordrandet av hans s k kyrkoposter".

Det långa brevet skickades med en missivskrivelse från poststyrelsen till länsstyrelsen i Kalmar. Däri skrevs bland annat att "därest nuvarande poststationsföreståndaren kronolänsmannen C A Carlman, såsom sökandena uppgivit, icke är i tillfälle att så som sig bör handhava postgöromålen, Kungl. Maj:ts Befallningshavande behagade föreslå lämplig person att genom kontrakt och mot arligt arvode av högst 200 kronor, till poststationsföreståndare i Högby antagas".

Från kronofogde Eneman i Rosenfors infortrade länsstyrelsen nu ett yttrande. Det blev längre än klagoskriften från högbyborna. Eneman framhöll att den genomförda indragningen av poststationen Wi i Källa socken motiverade Högby sockens poststations förlagande till Gaxa men

försökte undvika att beröra svårigheterna för allmänheten att finna poststationen öppen annat än indirekt med dessa rader:

"Att hålla stationen öppen hela dagen och vid vilken tid som helst kan åtminstone icke bevisa något ordningssinne hos föreståndaren, likasom den hittills åtminstone på andra orter okända åtgärden att för varje söndag i sockenkyrkan kungöra om överliggande brev måste anses obehörlig och troligen aldrig komma att förtjäna efterföljd.

Att med skolbarnen inom Högby socken varje afton försända lösbrev och tidningar", menade Eneman vara mindre bra, "då så ringa tukt och ordning bibringas dessa skolbarn att de under hemgåendet från skolan och i dennes närhet sysselsatt sig med stenkastning och ofredat vägfärande, ävensom att de under hemvägen gång efter annan borttappat dem anförtrodda brev".

Därmed fick också skolläraren, alltså den föreslagne poststationsföreståndaren, en släng av slevan och Eneman passade också på att "av flera anledningar förklara Bodorff olämplig till ifrågasvarande befattning". Poststyrelsen fick ärendet tillbaka från länsstyrelsen med påskrift att anledning saknades "att tillstyrka den ifrågasatta förändringen av vare sig stället för poststationen i Högby socken eller person som denna station förestår". Efter detta rättade sig också poststyrelsen vid beslutet den 9 april 1877.

Högbyborna fick således finna sig i den från deras synpunkt inträffade försämringen. Så småningom behövde de emellertid inte besvara sig med att besöka länsmannen. Den 10 april 1895 flyttades poststationen till lanthandlaren Oskar Vilhelm Stålhammar. Han fick byta ut sigill och datumstämpel den 1 juli 1899, då poststationens namn ändrades till Gaxa. Orsaken var risk för förväxling med Högsby, det namn som samtidigt gavs åt postkontoret i Staby.

Efter Oskar Vilhelm Stålhammars död den 12 april 1906 övertog änkefru Vilhelmina Josefina poststationen men blott för en kort tid. Den då under byggnad varande järnvägen blev klar så att samarbetet mellan post och järnväg kunde börja den 1 december 1906. Poststationen i Gaxa drogs då in och i stället öppnades en poststation i Löttorps stationshus. Stationsföreståndaren där, Christian Alfred Jonasson, fick ta ansvar för postservicen. Han skrev den 12 augusti 1910 till poststyrelsen för att få uppgift om vilken ersättning som skulle utgå, eftersom han vid förfrågan på Borgholms postkontor och hos Böda Järnvägs trafikchef fått svaret "att de inte ha någon vetskap om hur stort nämnda belopp är". Konceptet till det svar han fick från poststyrelsen, reproduceras i förminskad skala på nästa sida.

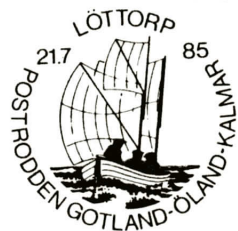
C A Johanssons efterföljare blev den 13 november 1911 Gunnar Engelbert Harald Emanuel Hagström. Under nära 20 år skötte han posten till dess han i september 1931 tog över stationsinspektorstjänsten i Böda.

Med tidigare erfarenhet av arbetet vid de förenade poststationerna i Tingsdal och Vedborm tog Olof Walfrid Olsson över poststationen i Löttorp den 1 september 1931, följd av Gustaf Arvid Harald Bohlin (1936-1937) och Bertil Hagström (1937-1942).

G A H Bohlin kom tillbaka 1942 och lämnade över 1960 till den siste föreståndaren för den förenade post- och järnvägsstationen i Löttorp, Bernt

Egon Lennart Carlsson. I samband med järnvägsnedläggningen med september månads utgång 1961 organiserades posten i Löttorp som en postexpedition. Chefen för detta slag av postanstalter kallades på den tiden stationsmästare. Den titeln innehade i Löttorp bl a Bert Erik Birger Nilsson. Med 1970-talets omvälvande förändringar kallades posten i Löttorp för postkontor från 1977. År 1990 fick Mona Barkewall med titeln postmästare ta över ansvaret för service till de drygt 1300 hushåll som har postadress Löttorp.

Under en lång rad av år har i Löttorp använts en minnespoststämpel med motiv av en gotländsk båt, kallad tvåmänning, i anslutning till arrangemanget med postrodden mellan Böda och Klintehamn. Ansvariga för arrangemanget har Ölands Turistförening, Segelsällskapet Ölandssnipan och Posten varit.



Tid: 21 juli

Arrangemang: Postrodden Gotland-Öland-Kalmar, Löttorp.
 Arrangör: Posten m fl.
 Motiv: en gotländsk båt, s k tvåmänning, med besättning.
 Adress: Postens Regionkontor, Minnespoststämpel, »Postrodden 21/7», 391 01 KALMAR.

MEDDELANDE

från KUNGL. GENERALPOSTSTYRELSENS TRAFIKBYRÅ
 Dnr Ib. 1864.

Postbetjäningens föreslagna meddelande till
 Löttorp.

Stockholm den 19 augusti 1910.
 Till herrn A. Jönsson, Löttorp.
 Förfrågan i k. p. d. 12 d. 100. om ersättning för kostnader för postbetjäning i Löttorp från 1910 års början till juni 1911. I fråga utgår med en kommunalt belopp af 960.- kronor, af afse på 540.- kr., för bilräntor 360.- kr. samt för andra bilräntor 60.- kr. Som ofruv.
 På befällning
 Postbyrå
 Esop 19/8

Persnäs

Skolläraren O J Gasslander blev föreståndare för den poststation som med 1874 års ingång öppnades i Persnäs. Han fick inte ha tjänsten kvar så länge, för justeringar av 1874 års organisation genomfördes successivt med början redan i Högby i augusti 1875, som framgick av föregående avsnitt.

I Persnäs vände man sig mot Carlmans förslag i november att flytta poststationen till Hörlösa genom att skriva ett långt brev till poststyrelsen den 10 december 1874, baserat på ett beslut dagen innan med kommunalstämman. Det blev ändå inte mer än i stort sett ett års andrum för Persnäsborna. Med 1876 års ingång flyttades poststationen till Lilla Horn. Gasslander blev uppsagd och i stället skrevs ett avtal med mamsell Hildegard Sabelström med 150 kr i årsarvode. Då det framgick att hon var omyndig skrevs tre månader senare ett kontrakt med lantbrukaren Victor Ringberg i Långerrum.

Det var en minst lika impopulär förändring för flertalet församlingsbor som det skulle ha varit med länsmannens första förslag. En extra kommunalstämma med Persnäs församling den 23 april 1876 behandlade postfrågan. Församlingen var enig om att göra en skriftlig begäran till poststyrelsen om att få poststationen återflyttad från Lilla Horn till Persnäs skolhus. En kommitté på fyra personer utsågs att handla i denna riktning. De daterade sitt brev den 1 maj 1876 och framhöll bland annat samma skäl som hade framförts i Högby, de som delvis återges i föregående avsnitt. De skrev också följande:

”Av vad orsak kronobetjäningen å Öland kunnat föreslå den nuvarande stationens läge såsom mera tjänligt är oss oförklarligt. Folkskolläraren har med nit och skicklighet skött stationen utan klander - alltså synes oss troligt vara att några intriger varit orsaken, vilket för oss är icke alldeles okänt. Den nuvarande stationsföreståndaren W Ringberg är en jordbrukare, icke ens boende i vår församling. Stationen skötes visserligen i hans namn, men av en kvinna som ännu ej uppnått myndiga år. Han har icke oss vederligt härtill fått tillåtelse eller låtit tillkännagiva, att han ersätter korrespondenterna den förlust som möjligen kan bli. Jämföres stationens skötande nu och förr kunna vi tryggt säga att den förre poststationens föreståndare var mera kompetent att sköta en så viktig befattning”.

I poststyrelsen togs brevet upp den 12 maj 1876 men försågs blott med anteckningen ”ansågs ej för närvarande böra till någon åtgärd föranleda”. Det kan synas säregget eftersom anmärkningarna var påtagliga. Beslutet om poststationens flyttning till Lilla Horn stod kvar. Den nya postföringstidtabellen visade med petitstil Persnäs och Högby poststationers lägen.

Borgholm—Böda. (Från den 3 april 1876.)									
M. O. F.	—	3,0	e. m.	1,1	Borgholms postexpedition....	M. O. F.	11,45	—	f. m.
M. O. F.	4,30	4,45	e. m.	1,1	Alböke poststation.....	M. O. F.	10,0	10,15	f. m.
M. O. F.	—	—	e. m.	1,1	Ormöga gästgivaregård.....	M. O. F.	—	—	f. m.
M. O. F.	6,15	6,30	e. m.	0,7	Föra poststation.....	M. O. F.	8,15	8,30	f. m.
M. O. F.	—	—	e. m.	0,7	Södviks gästgivaregård.....	M. O. F.	—	—	f. m.
M. O. F.	7,30	7,45	e. m.	1,0	Persnäs poststation (vid Lilla Horn)	M. O. F.	7,0	7,15	f. m.
M. O. F.	—	—	e. m.	1,0	Bläsnæ gästgivaregård.....	M. O. F.	—	—	f. m.
M. O. F.	9,0	9,15	e. m.	1,2	Högby poststation (vid Gaza)	M. O. F.	5,30	5,45	f. m.
M. O. F.	—	—	e. m.	1,2	Melböda gästgivaregård.....	M. O. F.	—	—	f. m.
M. O. F.	10,45	—	e. m.	5,1	Böda poststation.....	M. O. F.	—	4,0	f. m.

Brevet från Persnäs församling kom senare att spela en viss roll, så till vida att dess innehåll torde ha påverkat poststyrelsen i sitt beslut om byte av föreståndare för Persnäs poststation i Lilla Horn. Genom poststyrelsens beslut den 27 januari 1877 övertogs den av C A Ringberg. Denne ville också ägna sig åt postföring på linjen Borgholm-Böda och skrev den 12 februari 1878 till poststyrelsen och erbjöd sig att fullgöra denna för fem kronor per tur. Detta föranledde uppsägning av redan kontraherade postförare, en åtgärd som postinspektör Schönbeck bekräftade i ett brev till poststyrelsen den 4 mars 1878. Vissa komplikationer gjorde emellertid att Ringberg inte kunde överta postföringen i sin helhet förrän med 1882 års ingång enligt ett kontrakt som postmästaren i Kalmar sände till poststyrelsen den 16 september 1881. Hans offert framgår av illustrationen.

Härmed får jag tillkännagiva, att, då nuvarande Postskjutnings-Entreprenörernas Kontrakt, i linien Borgholm-Böda, tilländeläpitt, jag utger mig för försvingen i nämnda linie under ett eller flera år för femtio Kronor lägre pris årligen, än något annat lemnadt, eller gifvande, an bud, men dock icke underligande ett tusen Kronor per år för nämnda skjutning, i linien Borgholm-Böda.

Persnäs & Borgholm den 16 Juni 1881.

*C. A. Ringberg,
Post- & Kronofogdens föreståndare i Persnäs*

Under första verksamhetsåret som postförare gjorde Ringberg vissa iakttagelser på grund av de uppgifter som hans anställda postförare lämnade honom. Särskilt besvär vållades dem genom att åtskilliga lösväskor sändes med postskjutsarna, i viss mån på ett sätt som inte var reglementsenligt. En lösväska skulle generellt utväxlas mellan väskinnehavaren och den postanstalt som låg närmast, såvida poststyrelsen inte hade medgett undantag. C A Ringberg skrev den 23 december 1882 till postmästaren i Kalmar och uppgav att på linjen "Borgholm-Böda icke mindre än 9 st lösväskor emottagas och befördras till Borgholms postkontor, varav tvenne lösväskor forslas förbi 5, en förbi 4 och trenne förbi 3 poststationer".

Postmästare J A Lindqvist förde ärendet vidare till poststyrelsen och en undersökning företogs av bl a vilka grunder det fanns för nämnda avsteg från huvudregeln. Postmästare Karl Rudolf Appelberg i Borgholm rapporterade resultatet i ett brev till poststyrelsen den 25 februari 1883. Inledningsvis korrigerade han Ringbergs uppgifter men måste medge

"att emellertid någon skrivelse, innehållande medgivande från Kungl. Styrelsen för de uti Ringbergs skrivelse namngivna personer att utväxla sin post genom lösväska direkt med härvarande postanstalt ej kunnat bland postkontorets handlingar återfinnas, varav det vill synas som skulle befordringen av dessa lösväskor till dato varit olaglig."

Problemet löstes delvis genom att poststyrelsen kunde av särskilda skäl medge att flertalet av lösväskorna fick passera poststationer för att fortfarande utväxlas i Borgholm. Men dessförinnan fanns det anledning att undersöka om det verkligen behövdes så många poststationer på linjen mellan Borgholm och Böda. Därför skrev poststyrelsen i det ärendet till länsstyrelsen i Kalmar den 5 mars 1883.

Resultatet blev väl inte riktigt vad C A Ringberg hade tänkt sig, för han underbyggde faktiskt ett beslut om uppsägning av honom själv som poststationsföreståndare. Kronofogde Eneman i Rosenfors fick ärendet på remiss från länsstyrelsen och svarade den 4 april 1883 bl a följande:

"Den enda av poststationerna å ifrågavarande linje, vilken enligt mitt förmenande skäligen må kunna indragas, är Föra. Denna station är eller blir snart ledig och största svårighet möter att där finna lämplig föreståndare i den avgångnes ställe. I sammanhang med indragning av denna station synes mig ock en annan förändring böra vidtagas, nämligen stationens i Persnäs förflyttande från Lilla Horn till Södviks gästgivaregård. Därigenom komme Persnäs station att bliva belägen nära 0,3 mil närmare Föra, så ock betydligt närmare Sandviks lastplats, där en icke obetydlig affärsverksamhet drives. Gästgivaren i Södvik, Nils Petter Pettersson, vilkens lämplighet och vederhäftighet för poststationens skötande jag härmed vill vitsorda, har ock förklarat sig villig att befattningen emottaga"

I sitt svar till poststyrelsen anslöt sig länsstyrelsen till kronofogdens utlåtande. Poststyrelsen beslöt den 16 april 1883 i enlighet därmed och postmästaren i Borgholm fick order att ofördrojligen säga upp kontraktet med C A Ringberg om poststationen i Persnäs. Om konsekvenserna för Föra sockens postkunder har jag berättat i häfte nr 213 av den posthistoriska serien, "Posthistoria från Köpings pastorat".

C A Ringbergs uppsägelse gällde med utgången av september 1883. Hans kontrakt som postförare påverkades inte av hans uppsägning som poststationsföreståndare. Persnäs poststation hamnade nu vid gästgivaregården i Södvik. Kanske gick det hett till däribland, eller åtminstone skulle man skamtsamt kunna antyda detta när man läst inspektionsrapporten från postmästaren i Kalmar, sänd till poststyrelsen i november 1883. Efter att ha rapporterat åtskilligt negativt om de poststationer som lydde under postkontoret i Stora Rör skriver han följande:

"De postkontoret i Borgholm underlydande stationerna företedde i allmänhet bättre ordning dock förefanns även vid en del av dessa stationer skäl till anmärkningar, såsom att vid Persnäs station icke fanns någon brevväg. Ena delen av vägbalansen syntes hava blivit begagnad såsom hammare och nu söndrig gjorde hela vägbalansen obrukbar. För vägning av brev användes därför en gammal lodbetsman".

Hur som helst, poststationen i Persnäs kan för tiden närmast därefter betraktas som en flyttfågel. Epoken vid gästgivaregården i Södvik var kort; poststationen flyttades till närheten av kyrkan och sedan åter till Lilla Horn. Detta bidrog till att förslaget om att återinrätta Föra poststation, men nu i Uggletorp, fick god vind och genomfördes den 1 juni 1888.

Hemmansägaren Johan Gustafsson blev föreståndare den 1 juli 1891 med Persnäs poststation förlagd till Lilla Horn, en kvarts mil norr om Södvik. Kort tid därefter kom åter synpunkter på dess rätta plats i ett klagomål från Edv Wienberg i Sandviken den 1 december 1891. Han drev stenhuggerirörelse och sade sig sysselsätta omkring 200 personer och var "jämför den i orten, som har de allra största svårigheterna med postgången". Om poststationen skrev han bland annat:

"Den är nu belägen i Lilla Horns by eller på ett ställe som av allmänheten i de allra flesta fall besökes endast för posts avlämnande och avhämtning och som i flera avseenden är olämplig till läge för poststation då bättre finnes".

Postmästare Bratt i Borgholm bemötte honom i sitt svar till poststyrelsen den 20 december 1891. Han erinrade om att vid tillsättning av poststationsföreståndare Gustafsson vid halvårsskiftet hade alternativet funnits att låta en sökande med namnet Almin överta den. Detta skulle emellertid ha gått i motsatt riktning mot Wienbergs intressen, eftersom Almins bostad låg ännu längre norrut än Gustafssons. Bratt fortsatte:

"Persnäs poststation förmedlar post icke allenast för Persnäs' socken utan ock för den norr om densamma belägna Källa socken och det var den sistnämndas intressen jag avsåg att tillgodose, då jag fann Almins bostad lämpligare, men då redan vid ifrågavarande tid Sandviken gjorde anspråk på att få poststationen flyttad längre söderut i socknen - till Södvik - och således närmare Sandviken, ansåg jag lämpligast att hos Kungl. Styrelsen föreslå den nuvarande föreståndaren på det ingen flyttning alls behöfde ifrågakomma.

Vad särskilt Sandvikens lastageplats beträffar förmedlas all dess post i tvenne väskor, vilka med Kungl. Styrelsens för lång tid tillbaka gjorda

medgivande utväxlas med härvarande postkontor och avlamnas till och från postföraren vid avvägen till Sandviken.

Inga klagomål hava sports över poststationens nuvarande läge annat än från omnämnda Källa kommun, vilkens flera gånger gjorda framställningar om ansökan till Kungl. Styrelsen att få egen poststation jag ansett mig böra på egen hand avstyrka.

En flyttning längre söderut av Persnäs poststation skulle innebära detsamma som ett skäl mera att medelst poststations inrättande i Källa tillgodose nämnda kommuns intressen".

Vid föredragning den 9 februari 1892 fann poststyrelsen framställningen "icke böra till vidare åtgärd föranleda". Efter Johan Gustafssons död i oktober 1897 tog hemmansägaren Ernst Wilhelm Johansson över poststationen i Persnäs och lyckades få årsarvodet höjt från 200 till 300 kronor, från den 1 april 1900 räknat. Sandvikens intressen kom att tillgodoses bättre genom att poststationen senare skulle flytta till järnvägsstationen vilken förlades till Södvik.

Med järnvägens tillkomst försökte Persnäs få till stånd en andra poststation inom socknen, nämligen i Gunnarstorp där järnvägsbolaget anlade en hållplats. Den kom senare att döpas till Gunnarslund. Ärendet behandlades på kommunalstämman den 28 mars 1906. Vid remissbehandlingen uttalade postmästaren i Borgholm att socknens postförhållanden skulle bli tillfredsställande med poststationen förlagd till Södvik, varifrån en lösväska kunde utväxlas med Gunnarstorp. Poststyrelsen medgav inte någon poststation där när ärendet avgjordes.

Ernst Wilhelm Johansson blev den siste föreståndaren för lantpoststationen i Persnäs. På grund av avtalets ordalydelse fick han frånträda befattningen när posttrafiken överfördes till den nya järnvägen. Poststationen flyttades till järnvägsstationen den 1 december 1906, där John Gotthard Amandus Åkerlind fick ta ansvaret för postservicen.

I b; 1781/27

(å aktur)

Rot

I b; 1781	
GRUPP	AND
II	A.

1928 den 20 april föredr. i Kungl. Generalpoststyrelsen av byrådirektören å första byrån och beslöts, att

patⁿ i Persnäs fortfarande t. v. skulle vara förenad med jögsby på platsen, varom underlydande skulle underlämnas från I byrån skv. skulle expedieras till gm. i Borgholm.

Akten skulle överlämnas till II byrån för vidare utgång av fråga om gratifikation till f. d. postfr. J. Åkerlind.

Korrespondenter inom Persnäs socken gjorde år 1927 en framställning om att skilja poststationen i Persnäs från järnvägsstationen (diarienummer I b 1781/27). Av formuleringen i beslutskonceptet skulle man kunna få uppfattningen att John Åkerlind inte längre var poststationsföreståndare även om en sådan uppfattning misstämmer med uppgifterna i poststationskortet. Denna käll är inte alltid helt tillförlitlig, men oöverensstämmelser brukar avse förhållanden då någon annan än den ansvarige stationsföreståndaren skötte posten. Enligt poststationskortet var Åkerlind ansvarig för posten i mer än 20 år.

På vikariat tog Nils Lennart Thörnqvist över under tiden november 1933 - december 1944 och därefter ansvarade dennes far Karl Ernst Thörnqvist för posten tills Carl Gunnar Carlsson tog över 1944 och blev kvar till järnvägens "bitter end".

Med september månads utgång 1961 upphörde lågtrafiken och poststationen övergick till den status som vi kallar lantpoststationer. Mona Elsie Jeanette Jönsson blev föreståndare. Hon hade under ett år varit platsvakt och poststationsföreståndare i Vickleby. Sedan hon blivit utnämnd till föreståndare för postexpeditionen Karlskrona 3 den 1 november 1963, hölls befattningen i Persnäs på vakans tills Mona Berith Maria Oscarsson tog över den 1 februari 1964. Hon hade varit poststationsföreståndare i Böda sedan oktober 1961 och hade nu glädjen att uppleva ökande trafik i Persnäs. Den ökade så mycket att poststationen klassades som postexpedition den 1 oktober 1966 och hon fick som chef för denna titeln stationsmästare.

Genom 1970-talets generella omorganisation kallades postexpeditionen "lokalpostkontor" 1977 men nu blåste det kallare vindar och rationaliseringssträvandena innehöll planer på indragning av posten i Persnäs. Den genomfördes med september månads utgång 1978 trots protester och överklaganden till regeringen.



Wi

Skolläraren och klockaren Johan Peter Ljungström utsågs till föreståndare för den poststation som med 1874 års ingång öppnades i Wi i Källa socken. Poststationen låg utmed färdvägen för postföraren på linjen Borgholm-Böda och någon avväg behövde denne sålunda inte göra.

Redan under premiäråret för den nya postorganisationen fattade kronolänsman Carlman i Gaxa pennan och föreslog i ett brev till poststyrelsen den 6 november 1874 vissa justeringar. Han ville bland annat flytta den nya poststationen i Högby till Gaxa och den i Persnäs till Hörlösa samt dra in poststationen i Wi. I ett åtta sidor långt brev motiverade han sitt förslag, men man får intrycket av att han i första hand tänkte på att själv få bättre postförhållanden.

Personaluppgift

för år 1875

från

Poststationen i *Wi*,

som f. n. lyder under *Borgholms post kontor*.

Undertecknad poststationsföreståndare är född *år 1821 3/8*;

antogs till e. o. tjänsteman vid Postverket,

och förordnades till nu innehavande befattning *den 14 december 1873*

är härförutan *Klockare i Fällskallen*

och har förut, enligt förordnande den varit poststations-

föreståndare i under år.

Kalle a Wi den *16* januari 1875

J. P. Ljungström

Under en lång period fick poststationsföreståndarna varje år fylla i sina data i en blankett med beteckningen personaluppgift. Detta är en förminskad reproduktion av den som skolläraren Ljungström lämnade under andra året för sin verksamhet.

Han menade att Persnäs' poststation låg på en plats, dit det var vanskligt att färdas vintertid vid dåligt väder, medan ett genomförande av hans förslag att förlägga den till Hörlösa skulle innebära att poststationen fanns "alldeles utmed allmänna landsvägen i mitten av socknen, och vad den enskilda korrespondensen beträffar, omgiven av de flesta och största byarna".

Vid flyttning av de båda poststationerna på föreslaget sätt ansåg Carlman "poststationen i Wi alldeles obehörlig, såväl i fråga om tjänsteförsändelser som enskilda brev. De norra byarna i Källa socken äro icke belägna på längre avstånd från Gaxa än 1/4 mil och de södra byarna i socknen hava icke längre väg till Hörlösa".

Att befolkningen inte brydde sig så mycket om att anlita den lilla poststationen i Wi bevisades enligt Carlman bland annat därav att handlanden C J Ahlgren i dess närhet tog emot och lämnade ut fler brev än poststationen. Han fick och skickade posten i sin privata väska som sändes mellan postkontoret i Borgholm och hans affär.

Postmästare Carl Magnus Lidmark i Borgholm fann det i sin remisspåskrift egendomligt att länsman Carlman önskade "så många förändringar i de av kronofogde Eneman med flera lokalkunniga personer för knappast ett år sedan utsedda lägen för poststationerna i Motet". Det kan man även i dag ha svårt att förstå, men naturligtvis hade omorganisationen 1874 sina brister här som på andra håll. Den genomfördes med stor brådska och justeringar behövde göras relativt snart. För Ölands del gjordes en genomgång som resulterade i ett förslag från länsstyrelsen i Kalmar den 15 juli 1875 och i stort sett genomfördes den 1 april 1876. Det förslaget fanns ännu inte ens i utkast, när Carlman skrev sitt brev den 6 november 1874.

Med klara motiveringar förkastade postmästare Lidmark länsman Carlmans förslag. Om Wi poststation skrev han följande:

"Att indraga Wi station skulle vara orätt, ty Källa församling skulle då bliva det enda pastorat på Öland som saknade postanstalt, ehuru det har större korrespondens än flera andra stationer i anseende till Källahamn, dit större penningar emisser avgår.

Den omnämnde handlanden Ahlgren i Källa har flere år förestått en så kallad sockenväska och bibehåller den ännu för enskilda brev och några färdas aldrig i densamma härifrån. Hans posträkning för året har uppgått till femtiotre riksdaler och poststationen i Wi har använt frimärken till ett belopp av 125 Rdr. Alltså är kronolänsmannen Carlman illa underrättad om den saken".

Det tycker jag var ett bra försvar för poststationen i Wi. Men andra händelser kom att göra att hembygdssamlade filatelister har otroligt svårt att dokumentera poststationen med avtryck av datumstämpeln på frimärken eller brev. Länsstyrelsen skulle så småningom komma med ett förslag som var sammanbyggt på uppgifter från länsmännen på olika håll och därför kom att influeras av Carlmans åsikter och intressen. Innan jag går in på det skall jag beröra några andra detaljer kring poststationen.

Postmästaren i Borgholm skrev den 10 juli 1875 till poststyrelsen och begärde tillåtelse "att ur räkenskapen avföra en från Wi poststation bortstulen skylt, som sedermera oaktat kronobetjäningens ivriga efterspaningar ej kunnat fås reda på.

Var det möjligen en föraning om att poststationen skulle försvinna, eller var stölden rent av arrangerad av någon illasinnad person i den angränsande socknen för att markera poststationens snara obefintlighet? Hur som helst ville poststyrelsen inte utan vidare skriva av skylten utan kontaktade

länsstyrelsen i Kalmar. Först sedan det svar ingått därifrån som reproduceras i illustrationen här, gav poststyrelsen den 11 oktober 1875 ett positivt svar till postmästaren.

Mr. 6169
POSTSTATIONEN
BEFÄLLNINGSHAFVANDE
KALMAR LÄN
LANDSKANSLIET

Mik. d. 11 oktober 1875.

Herr Kongen General Poststyrelsen.

1875 den 11 oktober. Här äro de tillägg, som utgör de tillägg till den remiss som jag har utskickat till er den 10 juli 1875.

Till svar på Kongen Skrifvelse den 15 stället den 15 juli angående en från poststationen i Wi bortstulen skylt. Jag jag har meddelat, att jag låtit genom orleans Kronobetjäning utsända efterspaningar för ifrågavarande skylts återförskaffande och tillämparens befordrande till ansvar, men att sålunda nu inkommen rapport dessa spaningar icke bestått någon nyttighet. Belägen. Kansliet den 11 oktober 1875.

A. Lidmark

Länsman Carlmans förslag i november 1874 att dra in poststationen i Wi behandlades vid den ordinarie kommunalstämman med Persnäs församling eftersom förslaget skulle innebära flyttning av poststationen i Persnäs till Hörlösa. Enligt paragraf 6 i protokollet uttalade församlingen enhälligt "sin önskan vara, att poststationen allt framgent måtte få bliva uti härvarande folkskolelokal och densamma få skötas av härvarande folkskolelärare".

Det blev också tal om flyttning av poststationen i Wi. Poststationsföreståndare Ljungström skrev den 2 juli 1875 till postmästare Lidmark i Borgholm att han hade sålt hemmanet Wi. Han skulle bo i Källa skolhus och ville flytta poststationen dit. Han var medveten om att en intill Hudiksvall belägen poststation också bar namnet på hans poststation, ehuru stavat Wij. För att motverka felsortering av post föreslog han att hans egen poststation skulle få namnet ändrat till Källa.

Vid handläggning av ärendet med Ljungströms önskemål om flyttning av poststationen till Källa skolhus knöt postmyndigheterna an till indragningstanken. Länsstyrelsen skrev nämligen den 15 juli 1875 till poststyrelsen och redovisade i sin helhet de justeringar som ansågs lämpliga att göra i den organisation som tillämpats sedan 1874 års ingång när kronobrevbäringsansvaret överfördes på postverket. Det brevet från länsstyrelsen återgav i sin helhet länsman Carlmans tankar och föreslog bland annat att

"Högby och Persnäs stationer flyttas, den förra till Gaxa i Högby socken och den senare till Lilla Horn i Persnäs socken, bägge ställena belägna invid allmänna landsvägen,

Wi station i Källa socken kan därefter indragas emedan från Källa kyrka avståndet är till Gaxa endast 3/8 mil".

Borgholm—Böda. (Från den 3 april 1876.)									
M. O. F.	—	3,0	e. m.		Borgholms postexpedition....	M. O. F.	11,45	—	f. m.
M. O. F.	4,30	4,45	e. m.	1,1	Alböke poststation.....	M. O. F.	10,0	10,15	f. m.
M. O. F.			e. m.	1,1	Ormöga gästgivaregård.....	M. O. F.			f. m.
M. O. F.	6,15	6,30	e. m.		Föra poststation.....	M. O. F.	8,15	8,30	f. m.
M. O. F.			e. m.	0,7	Södviks gästgivaregård.....	M. O. F.			f. m.

På sträckan Alböke-Störlinge låg poststationerna tätt med en poststation i var socken, men Källa sockens enda poststation Wi försvann med april månads ingång 1876 och återfinns inte i den tidtabell som samtidigt började gälla för postföringen mellan Borgholm och Böda.

Ändringen avsågs bli genomförd den 1 april 1876. Tiden rann undan och Ljungströms oro speglades bland annat i att han skrev till postmästare Lidmark i Borgholm den 11 februari 1876 för att be om råd. Denne föreslog att Källa-borna skulle anföra rättviseskäl och pekade på att Alböke, Tjurlösa och Egby poststationer låg nära varandra utan att någon av dem blivit föreslagen till indragning.

P.S. Poststationen kunde ju som för är begärdt få flyttas till Skoleket som föder om "Wi" och heta "Källa" och då ligga i en stationerna här mera nära hvarandra än många andra poststationer på Öland. Jag tror att stationerna komma att verkligen öfverses för 200 kr. frimarken genom Källa boernas ökade sjötrafik som allt mer är i tilltagande. P.S.

Det rådet tog Ljungström vara på i ett PS i det brev som han skrev till generaldirektör Wilhelm Roos personligen den 14 februari 1876. Han tryckte också på det faktum att det var stor trafik vid poststationen och att denna behövdes för affärsverksamheten:

"De sjötrafikerande härstädes, 12 eller 15 skeppare, som med lika många fartyg segla från Källa hamn på Stockholm och andra orter äro i stort behov av att ha poststationen inom socknen för att ofördröjligen få sina hit ankommande telegram, commissioner, kontrakter, försändelser och brev, vilka fordra skyndsamt svar".

Ett långt brev från berörda postkunder med kommunalstyrelsens ordförande Olof Månsson i spetsen bifogades brevet. Men poststyrelsen var orubblig och beslöt att acceptera länsstyrelsens förslag och poststationen drogs in med mars månads utgång 1876. I den nya tidtabellen för postföringen mellan Borgholm och Böda, som återges på sid 10 i avsnittet om Persnäs, saknades sålunda namnet Wi.

Redan den 6 april hölls därför en extra kommunalstämma i Källa kyrkas sakristia efter gudstjänsten. Två ombud utsågs "att å kommunens vägnar ingå till Höga vederbörande med ansökan om att återfå den indragna poststationen till Källa". Det långa brev som ombuden daterade den 24 maj, fick av poststyrelsen blott påteckningen "ansågs ej för närvarande böra till vidare åtgärd föranleda".

Källaberg

Sagan var all för poststationen med namnet Wi i Källa socken genom den justering av Ölands postorganisation som gjordes den 1 april 1876. Som nämns i föregående avsnitt hjälpte det inte att av kommunalstämman utsedda representanter skrev till poststyrelsen och begärde att få en poststation i Källa skolhus. I tre decennier fick socknen klara sig utan poststation.

När posten organiserades om i samband med tillkomsten av järnvägen Böda-Borgholm fick man sent omsider upprättelse. En förenad post- och järnvägsstation öppnades den 1 december 1906 med namnet Källaberg. Man kunde inte använda sockennamnet oförändrat på grund av risk för felsortering av post till Källna, en då två år gammal poststation i Skåne.

Böda—Borgholm.

(Från och med den 1 december 1906.)

Plk. 134	Plk. 134	Brl. Skd.	Brl. Hd.					
Skd.	Hd.							
Tåg 1.	Tåg 5.	Tåg 3.	Tåg 7.	Kun.				
5 ²⁰	8 ⁰	3 ⁵	3 ⁵⁵	—	Böda.....	10 ³⁵	12 ⁵⁵	9 ²
5 ⁴⁷	8 ²⁹	3 ⁴⁶	4 ²²	12	Löttorp.....	10 ⁹	12 ¹⁹	8 ³⁸
5 ⁵³	8 ⁴¹	4 ²	4 ³³	17	Källaberg.....	9 ⁵⁸	12 ²	8 ²⁷
6 ¹⁸	9 ³	4 ³⁰	4 ⁵³	26	Persnäs.....	9 ³⁸	11 ³⁵	8 ¹
6 ³²	9 ²⁵	4 ⁵¹	5 ⁷	32	Uggletorp.....	9 ²⁴	11 ¹³	7 ⁵³
6 ⁵²	9 ⁴⁸	5 ¹⁸	5 ²⁷	41	Alböke.....	9 ⁴	10 ⁴⁶	7 ³³
7 ¹⁶	10 ⁹	5 ⁵⁰	5 ⁵¹	51	Tingsdal.....	8 ³⁹	10 ¹²	7 ²
7 ²⁵	10 ¹⁷	6 ⁰	6 ⁰	55	Borgholm.....	8 ³⁰	10 ⁰	7 ⁰
						Tåg 6.	Tåg 4.	Tåg 2.
						Brl. Hd.	Brl. Skd.	Plk. 134

Trafikafdelningen

N:o 4482

*1906 den 28 Sept. anm. i K. J. v. del 2 Kl.
(1979) Skriv. till Kungl. Järnvägsstyrelsen.
V. Bil. N:o 14639
2471*

Till Kungl. Generalpoststyrelsen.

*Pl. K.
N. / Hj.*

Sedan I uti till Kungl. Järnvägsstyrelsen afgifvet yttrande angående Borgholm - Böda järnvägsaktiebolags hos Kungl. Maj:it gjorda anhållan om fastställelse af namn å stationer och hållplatser vid bolagets under anläggning varande järnväg, under framhållande att de i bolagets namnförslag ifrågasatta namnen Källa och Gunnarsbo lätteligen kunde föranleda till förväxling, Källa med post- och järnvägsstationen Källa och Gunnarsbo såväl med poststationen Gunnarsbyn som med poststationen Gunnarskog samt att det i Södermanlands län finnes en poststation med samma benämning som den i namnförslaget för en af hållplatserna upptagna benämningen Marsjö, hemställt, att namnen Källa, Gunnarsbo och Marsjö måtte utbytas mot andra benämningar, har bolaget, efter därom af Kungl. Järnvägsstyrelsen gjord framställning, föreslagit, att sistberörda tre namn måtte få utbytas mot benämningarna Källaberg, Gunnarslund och Pöra.

Et v. m.
Med anledning häraf får Kungl. Styrelsen, som för sin del icke har något mot nu ifrågasatta namnförändring att erinra, härigenom äran anhålla om benäget yttrande, huruvida från Eder sida något finnes att mot de nu föreslagna namnen invända. Stockholm den 24 september 1906.

Under Generaldirektörens förnamn:

Hjalmar Thörnqvist

Oscar Sandvall
Förordnande

Ansvarig för posten i Källaberg blev järnvägens stationsföreståndare Olof Walfrid Olsson. Anders Peter Lantz efterträdde honom under en kortare period innan Johan Albin Konrad Björk tog över ansvaret den 15 maj 1917 för så lång tid som ett kvarts sekel. Därefter ansvarade platsvakten Lilly Karolina Holmberg för posten (1942-1948).

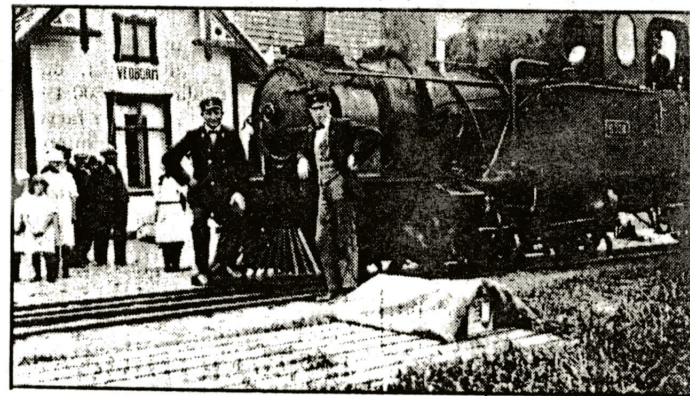
Under hennes tid fick poststationen Källaberg prefixet "Ölands" den 1 april 1943. Järnvägsbolaget hade dessförinnan börjat använda namnet Ölands Källaberg av risk för att Källaberg vid slarvig skrift skulle förväxlas med skånska Killeberg. Komminister Johan Hultskog framförde till poststyrelsen sockenbornas önskan att poststationen skulle heta Ölands Källa eller Ölands Källaberg. Det sistnämnda alternativet förverkligades och därmed hade det åttonde poststationsnamnet genom tiderna haft prefixet Ölands.

Karin Astrid Viola Nilsson blev den sista poststationsföreståndaren i Källaberg (1948-1961). Vid järnvägens nedläggning drogs poststationen in med september månads utgång 1961 och berörda kunder fick lantbrevbäring från Löttorp.

Vedborm

Företrädare för korrespondenter i Vedborm och omkringliggande byar begärde i ett brev till poststyrelsen på sommaren 1910 att få en poststation vid hållplatsen i Vedborm. Poststyrelsen skrev därför till järnvägsbolaget med frågan om det fanns något hinder mot att den önskade poststationen inbegreps i den mellan poststyrelsen och järnvägsbolaget avslutade överenskommelsen. Hinder fanns inte och redan den 22 juli fattade poststyrelsen beslutet att poststationen skulle öppnas den 1 augusti 1910 och att lantbrevbäringen på ringlinjerna Löttorp-Alfvidsjö-Löttorp och Löttorp-Dödevi-Löttorp skulle dras in med utgången av oktober. Därför blev lantbrevbäraren på dess båda linjer Carl Johan Carlsson i Viksjö uppsagd.

Stationsförmannen Ola Bengtsson blev ansvarig för posten i Vedborm. Han var då 50 år gammal och avgick den 1 oktober 1926, följd av Olof Walfrid Olsson, som tidigare varit föreståndare för poststationen i Tingsdal. När han flyttade till Löttorp den 1 september 1931, tog Hilma Anna Albertina Lindahl över. Efter henne tjänstgjorde Judit Nilsson (1934-1948) och Annie Hilly Barbro Nilsson (1948-1957). Poststationen drogs in vid halvårsskiftet 1957.



Loket "Böda" på Vedborms station omkring 1910. Lokförare var Oscar Sandvall. Till vänster, konduktör Hjalmar Thörnqvist. Stationshuset brann ned på 1970-talet

Litteratur om svensk post- och samhällshistoria

Publikationsnummer samt bok- eller häftetitel	län	Pris kr
1. Posthistoria från Ljungby kommun (bok 144 sidor)	G	60
2. Kommunikation i gränsbygd (södra Sunnerbo härad, bok 176 sidor)	G	80
3. Kommunikation i Västbo (bok 192 sidor)	F	80
4. Kommunikation i Allbo (bok 224 sidor)	G	80
6. Kommunikation i Kinnevald (bok 112 sidor)	G	60
8. Kongaposten (bok 176 sidor)	G	70
9. Berättelser från glesbygd (Uppvidinge härad, bok 160 sidor)	G	70
10. Mitt i Småland (Norrvidinge härad, bok 96 sidor)	G	60
11. På post i Mo härad (bok 112 sidor)	F	60
12. Posten i Njudung (Västra och Östra härad, bok 176 sidor)	F	70
13. Hundlegubbar (Udda postberättelser i skilda delar av Sverige, 176 s.)	alla	70
14. Tunalänspost (häfte 40 sidor)	H	40
15. På post i Norra Småland (Norra och Södra Vedbo härad, bok 176 sidor)	F	70
<i>Alla följande publikationer utgöres av häften, 20 - 40 sidor</i>		
16. Filатели i Postens cirkulär under 150 år. I urval och med kommentarer		40
17. Postorters namn som fort försvunnit		40
31. Posthistoria från Forsheda	F	15
32. Posthistoria från Kåkindis härad	R	25
33. Kortlivade postnamn i Örebro län	T	25
34. Posten vid Nora-Karlskoga och Vikern-Möckelns järnvägar	T	25
35. Posten vid järnvägarna Strömorp-Otterbäcken och Gullspång-Torved	T R	20
36. Posten vid järnvägen Hässlholm-Kristianstad	L	20
37. Posten vid järnvägen Hässlholm-Veinge	L	25
38. Posten vid järnvägen Eslöv-Kristianstad	L M	25
39. Posten vid järnvägen Kristianstad-Brösarp	L	20
40. Posten vid järnvägen Lund-Harlösa	M	20
41. Posten vid järnvägen Ystad - Sankt Olof	L	25
42. Posten vid järnvägen Brösarp-Ystad	L	20
43. Litet om posten vid Inlandsbanan	6 län	25
44. Något om posten i Handbörds härad	H	20
45. Något om posten i Norra Möre	H	25
46. Posten vid järnvägen Norrköping-Arkösund	E	25
47. Glimtar från posten i Södra Möckleby (Degerhamn)	H	15
48. Posthistoria från Jula-trakten	R	20
49. Posthistoria från Vedens härad	P	20
50. Posten vid Krösnanbanan	G K	25
51. Posthistoria från Ronneby	K	20
52. Om posten vid Blekinge kustbana	K	30
53. Posthistoria från Roknäs	BD	15
54. När posten kom till Arnemark	BD	15
55. Posthistoria från Vargbacken	BD	15
56. Posten vid järnvägen Dalby-Bjärsjölågård	M	20
57. Posthistoria från Helgebodafors	S	15
58. Posthistoria från Kållands härad	R	20
59. Posthistoria från Karlsborgs kommun	R	20
60. Posthistoria från Kinne härad	R	20
61. Glimtar från posten i Väskinde	I	15
62. Posthistoria från Barne härad	R	20

Publikationsnummer och häftetitel

Publikationsnummer och häftetitel	län	pris kr
63. Posthistoria från Åse härad	R	25
64. Posthistoria från Laske härad	R	25
65. Posthistoria från Frökinds härad	R	25
66. Posthistoria från Gudhems härad	R	40
67. Om post i Skövde kommuns landsbygd	R	20
68. Posthistoria från Töreboda kommun	R	30
69. Posthistoria från Gullspångs kommun	R	25
70. Posthistoria från en del av Mariestads kommuns landsbygd	R	20
71. Posthistoria från Ransbergs socken i Västergötland	R	20
72. Posthistoriska glimtar från Lunds kommun	M	40
73. Posthistoria från Tofteryds socken	F	20
74. Något om posten i Gärdslösa-trakten	H	20
75. Posthistoria från Valla socken på Tjörn i Bohuslän	O	15
76. Något om kortlivad post i Halland	N	40
77. Posthistoria från Asarums socken	K	25
78. Posthistoria från Sölvesborgs kommun	K	25
79. Posthistoria från Blekingekusten	K	25
80. Posthistoria från Fridlevstad, Hjortsberga, Ringanåla, Sillhövda & Ölgehult	K	20
81. Kortlivade postnamn i Uppland	B C	40
82. Kortlivade postnamn i Västmanland	U	25
83. Några kortlivade postnamn i Östergötland	E	30
84. Poststationer vid Nordvästra Stambanan	T S	20
85. Kortlivad skånsk post, del 1, Malmöhus län	M	30
86. Kortlivad skånsk post, del 2, Kristianstads län	L	30
87. Posthistoria från Villands härad	L	30
88. Posthistoria från Möklinta socken och järnvägen Sala - Krylbo	U W	30
89. Kortlivade postnamn i Gävleborgs län	X W	30
90. Kortlivade postnamn i Kopparbergs län	W	20
91. Kortlivade postnamn i Jämtlands län	Z	25
92. Kortlivade postnamn i norra Sverige		25
93. Posthistoria från Inlands Nordre härad	O	25
94. Posthistoria från Inlands Södre härad	O	20
95. Posthistoria från Tunge härad	O	20
96. Posthistoria från Lane härad	O	20
97. Posthistoria från Tanums härad	O	20
98. Posthistoria från Bullarens och Sörbygdens härad	O	20
99. Posthistoria från Kville härad	O	25
100. Guide för post- och samhällshistoria från mer än 2000 orter		40
101. Något om posten vid järnvägen Tingsryd - Bredåkra	K	25
102. Något om posten i Råå	M	20
103. Posthistoria från Rydaholms socken	F	20
104. Anteckningar om posten i Tving	K	20
105. Om posten i trakten av Synnerby	R	20
106. Om posten i Sexdrega pastorat	P	25
107. Något om posten i Listerby socken	K	15
108. Om posten i södra Kind	P	25
109. Om posten i Madesjö	H	20
110. Om posten i Västra Eds pastorat	H	20
111. Om posten i Gärdserums pastorat	H	20
112. Om posten i Gamleby och Överums pastorat	H	25
113. Posten vid järnvägen Malmö - Genarp	M	20
114. Posten vid järnvägen Limmared - Holsljunga	P	25
115. Om posten i Svenljunga pastorat	P	25
116. Om posten i Kind vid gränsen till Småland	P	20
117. Om posten i Olofströms kommun	P	20
118. Om posten vid Västra Centralbanan	K	40
	R P F	40

Publicationsnummer och häftestitel

	län	pris kr
119. Posten i trakten av Kvånum	R	20
120. Om posten i Bjuvs kommun	M	20
121. Posten i tre västgörssocknar Varola Vårsås Mofalla	R	20
122. Om posten i Fröjereds pastorat	R	20
123. Poststationer vid järnvägen Uddevalla - Herrljunga	O P R	20
124. I Sydost: posthistoria från Östra härad i Blekinge	K	40
125. Om posten i Hällaryds pastorat	K	20
126. Posten vid smalspåret (Växjö - Västervik)	H G	40
127. Posthistoria från Söderåkra	H	20
128. Posten i Arby pastorat	H	20
129. Posten i Vintrosa pastorat	T	20
130. Posten i Hlögsby pastorat	H	20
131. Posten i Hlöks härad	N	25
132. Landsbygdspost i Skara kommun	R	20
133. Posthistoria från Ore socken	W	15
134. Aspeldspost	H	30
135. Poststationer vid järnvägen Bränninge - Väderstad	E	20
136. Om post i Ovanåkers kommun	X	25
137. Om posten i Håstveda och Stoby pastorat	L	20
138. Posthistoria från Förslövs och Hjärnarps pastorat	L	15
139. Posten vid järnvägen Norrköping - Valdemarsvik	E	15
140. Posthistoria från Vilske härad	R	20
141. Om post vid järnvägen Jönköping - Gripenberg	F	15
142. Posthistoria från Alingsås kommun	P	30
143. Posthistoria från Bollebygds härad	P	20
144. Posthistoria från Vättle härad i Västergötland	P	30
145. Posthistoria från Kinnefjärdings härad	R	20
146. Landsbygdspost i Stranda härad	H	25
147. Posthistoria från Saleby pastorat och Jungs socken	R	20
148. Posthistoria från Vårgårda kommun	P	20
149. Posthistoria från Malma socken i Västergötland	R	20
150. Posthistoria från Viste härad	R	25
151. Posthistoria från Ale härad	P	30
152. Posthistoria från Skurups kommun	M	25
153. Posten vid järnvägen Malmö - Ystad	M	20
154. Posten vid järnvägen Börringe - Östratorp	M	20
155. Om post i Norra Härene socken	R	20
156. Posten vid järnvägen Borås-Ulricehamn	P	20
157. Posten vid järnvägen Malmö - Simrishamn	M L	30
158. Kortlivade poststationer i sydöstra Skåne	L	20
159. Posten vid järnvägen Kristianstad - Älmhult	L	25
160. Kortlivad post på Gotland	I	30
161. Några poststationer i Norra Tjust	H	20
162. Posthistoria från Klippans kommun	L	20
163. Posthistoria från Kärdå	F	15
164. Landsbygdspost vid Mariestad - Kinnekulle järnväg	R	15
165. Posten vid järnvägen Håstveda - Karpalund	L	20
166. Landsbygdspost i Södra Tjust	H	40
167. Posthistoria från Habo och Mullsjö kommuner	R	20
168. Posthistoria från Tidaholms kommun	R	20
169. Posthistoria från södra Mark	P	20
170. Posthistoria från nordvästra Mark	P	20
171. Posthistoria från nordöstra Mark	P	20
172. Poststationer vid järnvägen Älmhult - Sölvesborg	G L K	30
173. Posthistoria från Arnäs' socken	Y	10
174. Landsbygdspost vid järnvägen Trollhättan - Nossebro	P R	20

Publicationsnummer och häftestitel

	län	pris kr
174. Landsbygdspost vid järnvägen Trollhättan - Nossebro	P R	20
175. Posthistoria från Valbo härad i Dalsland	P	30
176. Posthistoria från Tierps kommun	C	30
177. Posthistoria från Vette härad i Bohuslän	O	20
178. Posthistoria från Sevede härad i Kalmar län	H	30
179. Kortlivad sömrländsk post	B D	30
180. Kortlivad sömrländsk post, del 2	B D	20
181. Om posten vid järnvägen Kilafors - Söderhamn	X	20
182. Kortlivade småländska postnamn	F G H	40
183. Kortlivade postnamn i Värmland	S	20
184. Posthistoria från Harjagers härad	M	25
185. Kortlivade postnamn i Västergötland	P R	30
186. Om posten i Nordmarks socken	S	25
187. Om posten vid Norbergs Järnväg	U	25
188. Om posten vid järnvägen Estöv-Ystad	M	25
189. Posthistoria från Torsås' pastorat i Kalmar län	H	25
190. Något om posten vid Nordmark-Klarälvens järnväg	S	25
191. Om posten vid Karlstad-Munkfors' järnväg	S	25
192. Posten vid Skåne-Smålands järnväg, södra delen	L	25
193. Posthistoria från Ljungby socken i Kalmar län	H	25
194. Om posten i Byarums, Åkers och Kävsjö socknar	F	20
195. Posthistoria från Fryele, Gällaryds och Hagshults socknar	F	20
196. Något om posten i Hånger, Tännö och Voxtorps socknar	F	20
197. Om posten vid järnvägen Örebro - Svartå	T	25
198. Posthistoria från Karlslunda pastorat	H	25
199. Posthistoria från tolv orter i Södra Möre härad	H	30
201. Något om Posten i Robertsfors kommun	AC	20
202. Något om Posten på Västra Orust	O	30
203. Posthistoria från Sotenäs kommun	O	25
204. Posthistoria från Östra Orusts härad	O	30
205. Posthistoria från Flundre härad	P	20
206. Om posten vid Mellersta Östergötlands Järnväg	E	30
207. Posthistoria från Redvägs härad	P	30
208. Posthistoria från Ås härad	P	30
209. Posthistoria från Gärdslösa pastorat	H	30
210. Posthistoria från Glömminge och Torslunda pastorat	H	30
211. Posthistoria från Mörbylånga pastorat	H	40
212. Posthistoria från Södra Möckleby pastorat	H	30
213. Posthistoria från Köpings pastorat på Öland	H	30
214. Posthistoria från Högby pastorat	H	30
215. Postuppsyningsmansplatser		30
216. Om posten vid Gotlands järnvägar. 1878 års linjedel	I	25
217. Om posten vid Gotlands järnvägar. Fortsättningen av 1878 års linjedel	I	25
218. Något om posten i Nässjötrakten	F	25
219. Något om posten vid och omkring järnvägen Visby-Lärbo	I	25
220. Något om Postens historia på Tjörn	O	20
221. Något om Postens utveckling i Gäsene härad och angränsande socknar	P	25
222. Posthistoriska glimtar från Gällivare kommun	BD	30
223. Något om Posten vid järnvägen Frövi-Ludvika	T W	30
224. Något om Posten vid Malmö-Kontinentens järnväg	M	20

Sedan förlagan tillverkades, har ytterligare ett antal häften tillkommit i den posthistoriska serien. Skriv gärna och rekvirera tillägg avseende de skrifter som kommit efter ovanstående förteckning.