

Erik Lindgren

Något om posten i Nässjötrakten



Andra upplagan
Förnyad 1 oktober 2004
Detta är kopia nr

Posthistorisk skriftserie 218

Förord

Med ingången av 1994 är det manusstopp för en länge planerad bok om posten i Jönköpings kommun. Den ges ut av Jönköpings posthistoriska förening och omfattar artiklar av kunniga filatelister samt huvuddelen av det manus som jag skrev i slutet av 1980-talet för en bok om posten i Tvetå och Vista härad. På grund av föga efterfrågan och höga tryckningskostnader kunde jag inte ge ut den boken med enbart egna resurser. Ansökningar om bidrag avslogs.

Ett geografiskt mycket litet område i sydöstra hörnet av Tvetå härad ingår inte i Jönköpings kommun, nämligen det som omfattar socknarna Forserum, Barkeryd och Nässjö. Det lilla området har inte behandlats i någon av mina tidigare böcker eller i senare utgivna häften. När boken om Jönköpings kommuns posthistoria blir tryckt, skulle dessa socknar vara de enda i Småland om vars postala utveckling jag inte lämnat några uppgifter. För att motverka den bristen tillverkar jag nu på vanligt sätt med ordbehandlare och en liten kopiator ett häfte med några uppgifter om detta område. Texten ingår i mitt ursprungliga manus om Tvetå härad och utgör sålunda den lilla del som inte kommer med i manuskriptet om Jönköpings kommuns posthistoria. Utdraget återges så som det presenterades i mitt ursprungliga manus.

Jag kompletterar uppgifterna med ett inledande avsnitt som speglar något av åtgärderna vid slutfasen i södra stambanans tillkomst. Det var järnvägen som medförde att ett postkontor öppnades i Nässjö med samtidigt indragning av den äldre poststationen i Bästhus. Postkontoret i Nässjö var det som enligt beslut i ett kungabrev flyttades från Sandsjö och därmed också dess chef, postmästare Janne Lagerström.

Efter inledningen av detta häfte presenteras postanstalterna i den ordning de blivit inrättade, kronologiskt sett och med bokstavsordning för dem som öppnats samtidigt (Forserum och Nässjö).

Växjö i december 1993

Erik Lindgren

Innehåll

Inledning	sid 3
Bästhus	5
Forserum	7
Nässjö	9
Barkeryd	16

Förord

Det är snart manusstopp för en länge planerad bok om posten i Jönköpings kommun. Den ges ut av Jönköpings posthistoriska förening och omfattar artiklar av kunniga filatelister samt huvuddelen av det manus som jag skrev i slutet av 1980-talet för en bok om posten i Tveta och Vista härader. På grund av föga efterfrågan och höga tryckningskostnader kunde jag inte ge ut den boken med enbart egna resurser. Ansökningar om bidrag avlogs.

Ett geografiskt mycket litet område i sydöstra hörnet av Tveta härad ingår inte i Jönköpings kommun, nämligen det som omfattar socknarna Forserum, Barkeryd och Nässjö. Det lilla området har inte behandlats i någon av mina tidigare böcker eller i senare utgivna häften. När boken om Jönköpings kommuns posthistoria blir tryckt, skulle dessa socknar vara de enda i Småland om vars postala utveckling jag inte hade lämnat några uppgifter.

För att motverka den bristen tillverkar jag nu på vanligt sätt med en ordbehandlare och en liten kopiator ett häfte med några uppgifter om detta område. Texten ingår i mitt ursprungliga manus om Tveta härad och utgör sålunda den lilla del som inte kommer med i manuskriptet om Jönköpings kommuns posthistoria. Utdraget återges så som det presenterades i mitt ursprungliga manus. Jag skrev det på 1980-talet med en Amstrad ordbehandlare. Det var en numera museimässig apparat med ytterst få möjligheter att variera utformningen. Däremot skriver jag denna sida och inledningstexten (sid 3-4) med en modernare apparat och Microsofts Millenium-program. Tack vare detta enkla sätt kan jag i små häften åt goda vänner förmedla posthistoriska uppgifter från deras egna hembygder.

Inledningstexten speglar något av åtgärderna vid slutfasen i södra stambanans tillkomst. Det var järnvägen som medförde att ett postkontor öppnades i Nässjö med samtidig indragning av den äldre poststationen i Bästhus. Postkontoret i Nässjö var det som enligt beslut i ett kungabrev flyttades från Sandsjö.

Efter inledningen presenteras postanstalterna i den ordning de blivit inrättade, kronologiskt sett och med bokstavsordning för dem som öppnats samtidigt (Forserum och Nässjö).

Växjö den 1 oktober 2004

Erik Lindgren

Innehåll

Inledning	sid 3
Bästhus	5
Forserum	7
Nässjö	9
Barkeryd	15

Inledning

I böckerna "Kommunikation i Allbo", "Mitt i Småland" och "Posten i Njudung" har jag bland annat berättat litet om hur södra stambanan växte norrut från Malmö och nådde fram till Sandsjö den 1 oktober 1864. Då fick postmästare Janne Lagerström flytta sin verksamhet dit från en kort period i Lammhult. Enligt ett kungabrev i maj 1864 skulle postkontoret, "i den mån järnvägstrafiken å södra stambanan vidare utsträcker, till ändpunkterna å banan förflyttas samt, då banan blivit fullbordad, alldeles upphöra".

När sammanbindningen mellan de norrifrån och söderifrån kommande bandelarna ägde rum nära Sandsjö, flyttades postkontoret till Nässjö. Från kungabrevets passus om att postkontoret skulle "alldeles upphöra" bortsåg man således. Det rådde inga tvivel om att ett postkontor behövdes i Nässjö.

Järnvägens vidareväxt påverkade naturligt nog också sträckningen för den diligenslinje, som förbundit Jönköping med Älmhult, när järnvägen nått fram från Malmö till Småland. I etapper minskades diligenslinjens längd och omfattade från den 1 juni 1864 sträckan Lammhult-Vrigstad-Jönköping. Ur ett brev från poststyrelsen till postkontoret i Jönköping den 11 augusti 1864 citerar jag följande:

"Enligt Kungl. Generalpoststyrelsen meddelad underrättelse bliver södra stambanan färdig och för allmän trafik upplåten till Sandsjö den 1:a instundande oktober och, efter vad med tämmelig sannolikhet kan antagas, i sin helhet fullbordad intill Jönköping den 1:a därpå följande december.

Tillfölje härav kommer den nuvarande postdiligensfarten å linjen Jönköping-Vrigstad-Lammhult att upphöra med september månads utgång, varefter under oktober och november månader i stället skall underhållas diligensförbindelse mellan Jönköping och Sandsjö över gästgivaregårdarna Ingaryd och Elgaryd, varvid i anseende till vägens sämre beskaffenhet kommer att användas mindre postkalescher för två hästar, av vilka kalescher skola avgå dagligen och samtidigt två från vardera ändpunkterna".

Med "ändpostkontorets" flyttning från Lammhult till Sandsjö den 1 oktober 1864 kom också bl a följande besked till postkontoret i Jönköping i ett brev den 22 september 1864 från poststyrelsen:

"I stället skall diligensförbindelse underhållas emellan Jönköping och Sandsjö järnvägsstation med två postkalescher dagligen från vardera ändpunkten - - i överensstämmelse med hosföljande för denna linje utfärdade tidtabell".

Tidtabell

postdiligenserna å linjen Jönköping - Sandsjö.

från Jönköping				Mil.	Postanstalter och skjutsstationer.	från Sandsjö			
Dagar.	An- komst, kl.	Af- gång, kl.	f. m. eller e. m.			Dagar.	An- komst, kl.	Af- gång, kl.	f. m. eller e. m.
alla dagar	—	9	em		Jönköpings postkontor	alla dagar	5 $\frac{1}{2}$	—	fm
do	10 $\frac{3}{4}$	10 $\frac{3}{4}$	em	1 $\frac{3}{8}$	Dugaryds gästgivarvärd	—	1 $\frac{3}{4}$	1 $\frac{3}{4}$	fm
do	1 $\frac{3}{4}$	1 $\frac{3}{4}$	fm	2	Dugaryds — do —	—	10 $\frac{3}{4}$	10 $\frac{3}{4}$	em
do	4 $\frac{1}{2}$	—	fm	1 $\frac{7}{8}$	Sandsjö postexpedition	alla dagar	—	8	em
				5					

I ett brev från poststyrelsen den 21 november 1864 kom de beslut som behövde tillämpas från den 1 december 1864 när södra stambanan var helt färdig för trafik på sträckan Malmö - Nässjö - Jönköping - Falköping. (Sträckningen Mjölby-Nässjö av södra stambanan som vi känner den i vår tid skulle inte bli klar i sin helhet förrän 10 år senare, d v s ungefär samtidigt som Nässjö också blev knutpunkt för järnvägen mot Oskarshamn). I nyssnämnda brev den 21 november hette det bl a följande:

"Enär med nästa december månads ingång återstående delen av södra stambanan blir till allmänt begagnande upplåten, förordnar Kungl. General-Poststyrelsen härmed:

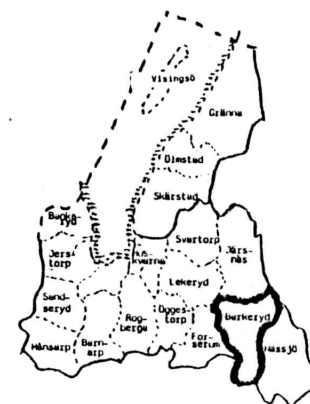
att såväl postdiligensfarten som den särskilda paketpostbefordringen å linjen Jönköping-Sandsjö skall inställas efter det de resor blivit fullbordade, som företagas från Jönköping tisdagen den 29:de och från Sandsjö onsdagen den 30 innevarande månad - - -,

att poststationen i **Bästhult** skall indragas med innevarande månads utgång och de vid denna station befintliga postverket tillhöriga effekter insändas till allmänna postpersedelsförrådet; börande likväl stationsföreståndarens arvode till honom utgå intill innevarande års slut."

Därmed var epoken med trafik på en av vårt lands någonsin mest frekventerade diligenslinjer till ända, samtidigt som en av de minst dokumenterade poststationerna fick stryka på foten.

Bästhult

Poststation 1863-07-01--1864-11-20



"På grund av Kungl. Generalpoststyrelsens cirkulär om inrättande å de platser där sådana anses vara för orten behöfliga, få vi undertecknade ödmjukast anhålla att en poststation bleve inrättad vid Bästhult i Barkeryds socken, beläget tre mil från vardera av städerna Jönköping och Eksjö".

Så började det brev till poststyrelsen, daterat den 12 januari 1863, som blev upprinnelsen till en av de i arkiven minst dokumenterade poststationerna. Den fanns bara under tiden 1 juli 1863 - 30 november 1864 och hade inte någon egen datumstämpel.

Landets äldsta poststationer var knappt två år gamla när ryttmästaren Malcolm Löwenadler och handlanden G A Risling tog initiativet till att försöka få en poststation. De tolv första hade tillkommit den 15 februari 1861. Några av dem ersatte tidigare inrättade sk postuppsyningsmansplatser, en anordning som sedan 1830 hade funnits på ett 30-tal orter, huvudsakligen i Norrland.

Kronofogden i Tveta härad understödde ansökningsen och föreslog G A Risling till föreståndare. Han hade sin handelslägenhet på ägora till hemmanet Bästhult. Länsstyrelsen återförde ärendet till poststyrelsen, som efter ytterligare prövning beslöt att poststationen skulle öppnas den 1 juli.

Det blev inte fråga om några särskilda postföringskostnader, eftersom poststationen låg utmed diligenslinjen mellan Jönköping och Västervik. Rislings lanthandel låg nämligen vid vägen mellan Esperyd och Bästhult inte långt

från Barkeryds kyrka. Landsvägen sträckte sig annorlunda på den tiden. Diligensen passerade Nässjö kyrkby, där den utväxlade en postväska med kantorn C D Petersson. Denne såg till att de närmast boende kunde ha kommunikation brevledes med omvärlden.

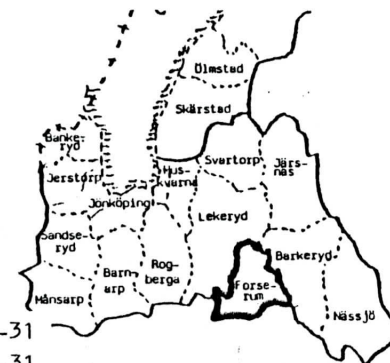
Södra stambanan närmade sig nu sin fullbordan. Från Jönköping fanns utöver diligenslinjen mot Västervik via Nässjö och Eksjö även en diligenslinje söderut, som knöts an till stambanan efter hand som den växte vidare mot norr. I boken "Mitt i Småland" berättas hur postmästaren Janne Lagerström fick finna sig i att flytta sitt postkontor från Lammhult till Sandsjö och senare till Nässjö när rallarna hade gjort sitt.

I samband med att Lagerström flyttade postkontoret till Nässjö drogs inte bara diligensen mellan Jönköping och Sandsjö in utan även den nordvästliga delen av diligenslinjen mellan Jönköping och Västervik. Det innebar att posten nu befordrades på den avkortade sträckan från Nässjö och österut. Någon post kunde inte utan extrakostnad sändas längre till Bästhult och poststationen drogs helt sonika in. Den var för övrigt mycket litet utnyttjad. Nu fick Barkerydsborna bekväma sig att för postärenden anlita den poststation som inrättades i Forserum den 1 december 1864 samtidigt som södra stambanan fullbordades. Det är troligt att många av dem som bodde i Bästhult liksom de i Nässjö socken använde sig av det för dem mera närbelägna postkontoret. Detta låg under sitt första år i järnvägsstationen i Nässjö. En kort notis i poststyrelsens cirkulär 1864 meddelade: "Poststationen i Bästhult indrages med november månads utgång".

Nya poststationer. (18/8) Den 1 juli öppnas nya poststationer å följande ställen, nämligen: vid *Svegs* sockens kyrka inom Svegs härad af Jemtlands län; vid *Margrethills* järnvägsstation inom Gefleborgs län; i *Stråtjärna* by af Skogs socken och Södra Helsinglands fögderi inom samma län; vid *Wingång* inom Dalby socken och Elfvedals härad af Wermlands län; vid *Jerle* järnvägsstation inom Örebro län, samt vid *Bästhult* inom Barkeryds socken och Tveta härad af Jönköpings län.

Af dessa poststationer skall *Bästhult* lyda under postkontoret i Jönköping

Forserum



Förenad poststation	1864-12-01--1918-10-31
Ej förenad	1918-11-01--1946-01-31
Postexpedition	1946-02-01--1977-06-30
(Lokal)postkontor	1977-07-01--

Kronofogde C Lidbom anmälde i ett memorial till landskansliet i Jönköping den 24 januari 1855 som sin åsikt att en brevlåda i samband med den stundande frimärksutgivningen borde uppsättas vid posthemmanet Rundseryd i Forserums socken utmed postvägen mellan Jönköping och Eksjö.

Rundseryd blev därmed en av de relativt fåtaliga platser i Jönköpings län som fick landsvägsbrevlådor som en följd av att enhetsporto och frimärken infördes den 1 juli 1855. Forserums socken skulle bli tidig också i fråga om fortsatt kommunikation. En förenad post- och järnvägsstation inrättades nämligen den 1 december 1864 med Constantin Béen som föreståndare. Han var redan van vid postgöromål, då han varit föreståndare för den förenade post- och järnvägsstationen Sandhem.

Redan tidigt lät styrelsen för statens järnvägstrafik stinsarna skaffa sig erfarenhet från olika stationer. Efter tjänstgöring i Moheda, Liatorp, Hästveda, Sösdala och Killeberg, alla vid södra stambanan, blev P Sjöqvist post- och stationsföreståndare i Forserum den 1 juni 1874. Gustaf Chr A Ravn följde efter honom och i oktober 1892 tog Frans Fornander över. Därefter ansvarade

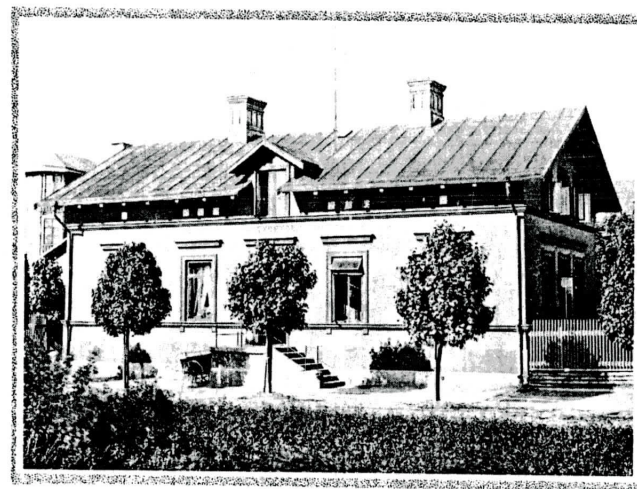
följande järnvägsmän för posten i Forserum: Sven August Bergstrand (1901-1908), C G O L Nylander (1909-1912) och Johan Pettersson (1912-1918).

Trafiken ökade så mycket att det inte gick att sammanföra göromålen under en och samma mans ansvar och polis Frans Henning Spetz blev föreståndare för den icke för- enade poststationen den 1 november 1918. Änkefru Maria Charlotta Westring efterträdde honom den 1 september 1926, följd 13 år senare av Majken Winell. Hon fick uppleva att poststation stathöjdes till postexpedition den 1 februari 1946 varigenom hennes officiella titel blev stationsmästare. Eyvor Nilsson tog över 1951, fölid 1953 av Gulli Larsson. Britt Pellikaan var postchef från februari 1986 tills Curt Sörmark tog över i januari 1988 med ansvar för service till omkring 1200 hushåll.

Falköping-Ranten—Nässjö:

(Från den 1 juni 1902.)

122 925	— 740	— 1225	260 955	Laxå..... Göteborg.....	240 25	56 955	255 710	255 710	
Pkxp. 42 Ej pak. Tåg 51.	Pk. 212 Tåg 57.	Pkxp. 25 Tåg 55.	Pkxp. 6. Tåg 53.	Km.					
4 ²¹ 4 ²³ 4 ⁴¹ 4 ⁴² — — 5 ¹⁵ — — 5 ²³	11 ¹² 11 ¹⁶ 11 ²⁹ 11 ³⁰ 11 ⁴¹ 11 ⁵¹ 12 ⁶ 12 ²² 12 ³³ 12 ⁴⁶	3 ¹⁰ 3 ¹⁴ 3 ²⁶ 3 ²⁷ x x 4 ⁰ 4 ¹⁶ 4 ²⁷ — 4 ⁴⁰	6 ³⁰ 6 ³¹ 6 ⁵⁰ 6 ⁵² 7 ⁴ 7 ¹⁵ 7 ³³ 7 ⁵² 8 ¹ x 8 ²⁰	— 1 11 — 19 26 37 50 58 — 69	Fkpg-Ranten 101 Falköping..... Vartofta 114..... Vartofta..... Kettilstorp..... Sandhem..... Mullsjö..... Habo..... Bankeryd..... Kortebo (ej f.)..... Jönköping 211, 212	10 ⁴⁰ 10 ³⁶ 10 ²¹ 10 ¹⁹ 10 ⁸ 9 ⁵⁷ 9 ³⁹ 9 ¹⁸ 9 ³ x 8 ⁴⁵	248 215 233 232 x x 22 x x — 120	9 ⁵⁷ 9 ¹⁹ 9 ²² 9 ¹² 8 ⁵³ 8 ³² 7 ¹⁶ 6 ⁵¹ 6 ¹² — 5 ³⁷	1215 — — — — — — — — — 10 ⁵⁵
	Brl. Tåg 187.						Tåg 394. Pk. 212		
6 ⁰ 6 ²⁵ 6 ⁴¹ 7 ⁰	11 ¹³ 11 ⁴⁰ 11 ⁵⁷ 12 ¹⁷	4 ⁴⁷ 5 ¹¹ 5 ²⁷ 5 ¹⁵	8 ³⁰ 9 ⁰ 9 ¹⁸ 9 ¹⁰	— 85 96 112	Jönköping..... Tenhult..... Forserum..... Nässjö 1, 203, 233, 213	8 ³⁰ 8 ¹¹ 7 ⁵⁵ 7 ³⁰	118 x x 12 ³¹	10 ⁴⁸ 10 ³³ — 10 ³	7 ¹⁵ 6 ²⁸ 6 ¹¹ 6 ²⁴
						Tåg 54. Pkxp. 6.	Tåg 56. Pkxp. 25.	Tåg 52. Ej pak. Pkxp. 42.	Tåg 188. Brl.
1 ¹⁰	—	10 ¹²	8 ³⁵	Malmö.....	102	7 ³⁰	—	3 ⁰	—



Illustrationerna på denna sida återger posthusen i Nässjö under perioderna 1877-1902 samt 1903-1954



Nässjö

Förvaltningspostkontor	1864-12-01--1978-08-31
Områdespostkontor	1978-09-01--1985-06-30
Postkontor	1985-07-01--



Anders Sjölin d.y., som var postmästare i Jönköping under tiden 1800-1840 och fick postdirektörs titel 1808, uppges ha varit Nässjö sockens mest välbärgade man på den tiden. Han förvärvade säteriet Ingsberg, där han avled i mars 1842. Då hade väl ingen någon tanke på att ett postkontor skulle inrättas i den lilla landsbygdssocknen, men järnvägen vände upp och ner på begreppen.

Om man studerar Yngve Nylanders bok "Sveriges fasta postanstalter genom tiderna" finner man en fotnot för Bästhus med orden "Sedan Nässjö". Detta bör inte tolkas så att den år 1863 inrättade poststationen Bästhus namnändrades till Nässjö. Den drogs helt sonika in när postkontoret i Nässjö inrättades i samband med att södra stambanan fullbordades. Det var snarare postkontoret i Sandsjö som flyttades till Nässjö den 1 december 1864 och med detta även dess chef postmästare Janne Lagerström, en stridbar man, omtalad i alla mina hittills utgivna böcker om småländsk posthistoria. Bakom flyttningen av postkontoret till Nässjö fanns ett kungabrev till följd av en framställning från poststyrelsen den 21 april 1864. I kungabrevet bemyndigades poststyrelsen "att med nästkommande juni månads början öppna en postexpedition i Lamhult, vilken anstalt, i den mån järnvägstrafiken å Södra Stambanan vidare utsträcker, må till ändpunkterna å banan förflyttas, samt då banan blivit fullbordad, alldeles upphöra".

Det där med att "alldeles upphöra" var inte genomförligt, för det måste ju åtminstone tio år senare finnas ett postkontor i Nässjö som en blivande knutpunkt bland annat när östra stambanan och den då sedan länge projekterade järnvägen till Oskarshamn löpte in i

socknen. Det visade sig också att uttrycket "alldeles upphöra" eliminerades genom kungabrevet den 11 november 1864. Om postmästare Janne Lagerströms flyttning med sitt postkontor från Lamhult till Sandsjö och från Sandsjö till Nässjö berättas i böckerna "Mitt i Småland" och "Posten i Njudung". Lagerström hade hunnit vikariera som postmästare bl a i Eksjö 1863-1864, innan han tillträdde befattningen som postmästare i Lamhult.

Postkontoren i Lamhult, Sandsjö (eller Sandsjöryd som det kallades i vissa handlingar) samt Nässjö tillhörde den grupp som formellt kallades postexpeditioner. Det var i stort sett ingen annan skillnad mellan postkontor och postexpeditioner på den tiden än att postexpeditionerna hade en lägre klass och deras föreståndare formellt kallades postexpeditörer. Dessa tillsattes av poststyrelsen, medan det var regeringen som utnämnde cheferna för postkontoren av de högre klaserna. Med 1882 års ingång blev den gemensamma beteckningen postkontor för de dittillsvarande postkontoren och postexpeditionerna. Termen "postexpedition" kom igen på 1920-talet som beteckning för ett mellanting mellan poststation och postkontor. Föreståndarna för detta nya slags postexpeditioner kallades stationsmästare. Numera kallas alla fasta postanstalter för postkontor, ett begrepp som stämmer överens med det allmänna språkbruket.

Motiveringen i poststyrelsens framställning till Kungl.Maj:t om att få inrätta ett postkontor i Nässjö omfattar bl a texten att "den postdilignsförbindelse, vilken nu underhålles emellan Västervik och Jönköping borde inskränkas till Västervik-Nässjö samt av sådan anledning angeläget vore att fullständig postanstalt funnes å sistnämnda ort, varest också i övrigt en icke obetydlig rörelse torde vara att i en nära framtid emotse".

Genom ett brev från poststyrelsen till Sandsjö den 25 november 1864 beordrades Janne Lagerström sålunda att flytta sitt postkontor till Nässjö. Ett av de första breven till postkontoret i Nässjö innehåller generalpostdirektör O W Stael von Holsteins bekräftelse den 1 januari 1865 på att Lagerström blivit förordnad till postchef i Nässjö. Av handlingarna att döma bestod hans

problem under Nässjö-tiden till stor del av att meddela nya föreskrifter för diligensposterna för att anpassa dem till väder och vind samt ändrade tågtider. Han fick emellertid också mot slutet av 1865 syssla med lösning av postkontorets lokalfråga, när järnvägsstyrelsens trafikintendent sade upp kontraktet om att hyra utrymmen i stationshuset. Naturligtvis fick Lagerström åtskilliga andra ärenden att reda ut innan han i april 1873 förordnades till postinspektör i Växjö, där översten m m Fredrik Wrangel beviljades en lång tjänstledighet.

Därmed fick den insatte vikarien, kontorsskrivaren Karl Victor Fagrell, snart ta itu med de många göromål som hängde samman med den tidens stora postreform, nämligen kronobrevbäringens upphörande, förutom åtskilliga förändringar genom att järnvägen till Oskarshamn och järnvägen mellan Nässjö och Värnamo togs i bruk för allmän trafik.

I likhet med min behandling av städernas postkontor i andra böcker om den småländska landsbygdens posthistoria inskränker jag berättelsen om Nässjö till postmästarlängden jämte några kompletterande upplysningar. Postkontoret höjdes genom 1977-1978 års omorganisation till ett områdespostkontor men fick efter ännu en stor omorganisation på 1980-talet ny status den 1 juli 1985. Här är "postmästarlängden" för postkontoret i Nässjö:

Janne August Lagerström (1864-1873)
 Karl Viktor Fagrell (1873-1917)
 Carl Gustaf Theodor Holm (1917-1930)
 Sven Johan Åke Geijer (1930-1938)
 Knut Elias Hagelin (1938-1946)
 Karl Gustaf Renström (1946-1953)
 Lars Johan Lundgren (1953-1958)
 Tor Harald Stenlund (1958-1962)
 Karl Nils Gunnar Liljequist (1962-1978)
 Gunnar Robert Magnusson (1978--

Robert Magnusson hör till de postmästare som visat stort intresse för sitt eget postkontors historia och bland annat ägnat tid åt att läsa manuskripten till flera av mina böcker. I den sammanställning över sitt postkontor som han gjort till tjänst för gäster och andra intresserade heter det bland annat följande:

"Nässjö postkontors förvaltningsområde har ändrats flera gånger. År 1893 ingick i förvaltningsområdet poststationerna i Adelöv, Aneby, Barkeryd, Flisby, Frinnaryd, Fryele, Grimstorp, Gripenberg, Haurida, Hook, Hörle, Klevshult, Kävsjö, Linderås, Lommaryd, Malmbäck, Nätarn, Skillingaryd, Solberga, Sommen, Svartorp, Tranås, Trehörna, Vireda och Åker.

Då postkontoret i Tranås organiserades 1905 - det var poststation under perioden 1873-1905 - överfördes ett 10-tal av poststationerna till Tranås förvaltningsområde. Regleringar har skett mellan Nässjö, Jönköping, Värnamo, Eksjö, Vetlanda och Tranås senare och vid skilda tillfällen.

Postområdet Nässjö bildades 1978 genom sammanslagning av fyra förvaltningsområden - Nässjö, Eksjö, Tranås och Vetlanda. Det kom då att omfatta ca 53 000 hushåll. I postområdet ingick de sju kommunerna Tranås, Aneby, Nässjö, Sävsjö, Eksjö, Ydre och Vetlanda. Postområdesorganisationen var i verksamhet 1978-09--1985-06. Jönköpings postregion organiserades den 1 juli 1984 genom sammanslagning av postområdena Nässjö och Jönköping. Nässjö postområde upphörde den 1 juli 1985."

Genom sitt läge i ett gränsområde (i yttersta sydöstra hörnet av Tveta härad) har intressesfären för postmästarna i Nässjö kommit att ingå i flera volymer av min småländska posthistoria, som av flera skäl utarbetats häradsvis.



134

CARL, med Guds
Nåde, Sveriges, Norriges,
Göthes och Wendes Konung.

Vår gnest och Nådiga Konigenhet med Gud Allsmäktig,
Finans, Frihand, General Post Direktör, f. d.
Stats Råd, Kommandör med stora korset af Vår
Nordstjärne Oeder samt af Vår Norske St. Olafs
Oeder, så och Departements Chefen. Med för-
målan, huruvida den vid Södra Stambanan nuva-
rande nya ändpunkt belägna Postexpeditionen
Sandjöns jemligt föreskrift i Vår Nådiga Kung-
l. Res. af 29 november 1864 med nämnda Stambanans
helt förestående fullständiga uphåll,
Kungl. Res. af 13 april 1864 samt
aktat, samt jemväl vid ofvarberörda tidpunkt,
den post-diligensförbindelse, hvilken nu underhålles
emellan Westervik och Jönköping både inskän-
kas till linien Westervik - Näsjö samt af sidan
anledning angeläget vare att fullständig post-
anstalt finnes å nämnunda ort, hvarst och
ja i öfrigt en icke obetydlig rörelse torde va-
ra att i en värre postens ämne, underdånigt hem-
ställt, att, vid Södra Stambanans fullbordande,
ni ja till Näsjö förflyttas nuvarande post-
expedition i Sandjöns P.

135

Och som *Carl* föranstaltar att kortare komma
Nådigt Brev, meddelat till Eder det härmed
här för och underdånig efterfrågan; Befälens
Eder Gud Allsmäktig Nådelygen. Stockholm
Åker den 11 November 1864

Carl

Postexpeditioner. Ny postanstalt af dylikt slag öppnas den 1 december vid Näsjö jernvägsstation i Jönköpings län. Till och från detta ställe få äfven försändas paketer; och tillämpas dervid den å sid. 224 in-tagna afståndstabell.

Den 1 december utsträcker den å Södra Stambanan framgående post-kupéexpedition till och från Falköping.

Vid samma tid indrages n. v. postexpeditionen i Sandjö.

Poststationer. Postanstalter af detta slag öppnas den 1 december vid jernvägsstationerne Sandjö, Forserum och Tenhult, alla i Jönköpings län. Dessa stationer skola lyda under och direkt utvexla post med Södra Stambanans postkupéexpedition.

Under denna expedition komma från samma tid att lyda äfven post-stationerne Habo, Sandhem och Wartsöfta.

Poststationen Falköping-Ranten skall från och med den 1 december utvexla post direkt jemväl med förbemälda postkupéexpedition.

Poststationen i Bästuhult indrages med november månads utgång.

Poster. Diligens- och paketposten å linien Jönköping - Sandjö upphör med november månad; och vid samma tid indrages diligensposten Jönköping - Westervik å vägen emellan Jönköping och Näsjö.

poststationen i Barkeryd skulle benämnas Barkerydsby. Andringen genomfördes från den 1 juni 1909.

Ferdinand Wilhelm Håkansson blev kvar i tjänst så länge att han fick uppleva poststationens indragning. Detta inträffade med oktober månads utgång 1927, då Håkansson varit föreståndare i mer än 42 år. Han tillerkändes ett sk ålderdomsunderstöd på 240 kronor per år. Vid sin avgång var han 89 år gammal. En framställning den 15 september 1927 av postmästare Carl Holm i Nässjö om att poststationen skulle få behållas avslogs av poststyrelsen på förslag av postdirektör D Boberg.

Undertecknad som sedan år 1873 innehafvt och förestått Poststationen i Barkeryd, förbinder mig härmed, att för händelse påstas komma att beföras en gång i hvarje vecka fram och åter mellan Barkeryd och Nässjö, jag åtnöjes med en ärlig löse af prästerket med Elttusundra Kronor från den dag då samma påstas blir så förändrad att den med skande bid transporteras en gång i veckan fram och åter -

Barkeryd den 22 Mars 1878 -

Nils Johan Liljeqvist

Gjenkändes namnteckning
P. Håkansson
G. H. Pettersson
Adress Barkeryd

Häftet i posthistorisk skriftserie tillverkas i en mycket liten upplaga (10-20 ex) för hand med hjälp av en ordbehandlare, en monteringslåda, en bordskopiator och en häftapparat, allt av enklaste slag. De färdiga exemplaren kan sinsemellan vara något olika och ha ett eller annat skönhetsfel. Skulle detta häfte inte tillfredsställa Dina önskemål, var god sänd det åter för utbyte. Min åsikt är att tankemödan, forskningen och innehållet måste värderas högre än utöfrandet.