

Till Hrn Postmästaren i Ramundboda  
Widmark.

Honf. Öfver Post-Directeurs Embetet vill  
härmed anbefalla Hrn Postmästaren att derest  
Hrn Postmästaren, vid emottagandet af denna  
skrifvelse, icke redan inför någon Auctoritet  
aflagt Tro- och Huldhets Ed. Et Vår nuvaran-  
de Allen Nädigste Herr, och Konung Oscar  
den Fste, egenhändigt och med beaktande  
af Hrn Postmästarens namn, utskrifva  
ett efter närlagde formulär författadt Eksbe-  
tyg i omformälde affeender och Jamna-  
betyg, förfett med Hrn Postmästarens Sigill,  
sedermest afördörligen till Honf. Öfver Post-  
Directeurs-Embetet infända. Stockholm,  
den 12 Mars 1844.

Efter Nädigste Förordnande,

Gust. Nygren

Alv. ...

Erik Lindgren

POST-   
historia från  
Laxå kommun

## Innehåll

Ort	sid
Förord	1
Finnerödja	5
Hasselfors	13
Laxå	7
Porla	18
Ramundeboda	3
Röfors (Laxå 2)	20
Sannerud (Tived)	15
Tived (Sannerud)	15

## Förord

Gränsområdet mellan Närke och Västergötland ger en intressant bild av postens utveckling särskilt under Västra Stambanans framväxt men också på grund av att de centrala och regionala postmyndigheterna måste kommunicera med två olika länsförvaltningar i postärenden. Laxå kommun är ett förhållandevis litet område, geografiskt sett, men bjuder ändå på flera olika slag av postanstalter, tillkomna av olika skäl.

För var och en av postorterna söker jag berätta något om utvecklingen, om tillkomsten och avvecklingen och om något av skeendet under deras existensperiod. Så långt det är möjligt med arkivhandlingars hjälp söker jag i första hand berättelser på "gräsrotsnivå". Alla uppgifter är hämtade från handlingar i Postens centralarkiv samt ur Ernst Grapes bok "POSTKONTOR OCH POSTMÄSTARE". Om vid något tillfälle annan källa utnyttjas, anger jag det i texten.

Naturligtvis är det inte fråga om att beskriva postens utveckling i sin helhet på de olika orterna. Det blir i stället exempel på händelser av varierande slag som i någon mån belyser problem som uppstår i relationerna mellan Posten och samhället eller mellan Posten och dess anställda. I den mån jag lyckats få fram namn på poststationernas föreståndare och uppgifter om vid vilka tidsperioder de arbetat, har jag lämnat sådana uppgifter konsekvent. För järnvägs-poststationer nämner jag dem som formellt hade postansvaret även om själva sysslan överläts på annan i järnvägens tjänst.

Den kortfattade posthistoria som presenteras på detta sätt, ibland med exempel på skriftväxling för att belysa speciella situationer vid vissa tillfällen, kan kompletteras av intresserade läsare vid besök på Postens centralarkiv i Stockholm. För att underlätta studier i arkivet uppger jag ibland diarienummer för vissa ärenden.

Sedan jag började ägna mig åt posthistorisk forskning på 1970-talet har Posten genomgått mycket stora förändringar. Jag tänker därvid inte bara på ändringar i den regionala indelningen som t ex omorganisationer med den interna beteckningen PVO och den följande CRU utan också på vissa ändringar som föregick monoopolets formella upphörande 1992 och övergången till bolag 1994. Vid 1992 års ingång genomfördes sålunda en divisionalisering av Posten.

Därigenom ändrades förhållandena bland annat så att det på större orter finns olika chefer för de olika divisionerna. De mindre postkontoren har ingen formell chef utan en eller flera tjänstemän som lyder under chefen för brev- eller chefen för bank- och kassadivisionen på en större ort inom regionen. Med denna förändring har jag funnit det utsiktslöst att försöka få fram namn på dem som i realiteten varit platschefer på de olika postkontoren efter 1990-talets ingång. Även tidigare uppgifter har visat sig svåra att få fram, bland annat på grund av ändrad form för personalbokföring under 1970-talet.

I citat har jag moderniserat stavningen men inte gjort några ingrepp i texten. Även orternas namn återges i modern stavning. Jag är öppen för mina läsares synpunkter på häftet.

Växjö i juli 1994

Erik Lindgren

Häftet i den posthistoriska skriftserien tillverkas med hjälp av en ordbehandlare, en ljuslåda för montering och en kopianer, allt av enklaste slag. Det är fråga om ett rent hantverk och defekter kan förekomma. Jag hoppas Du har överseende därmed och att Du accepterar att det framforskade innehållet är viktigare än häftets utförande.

Erik Lindgren

ca 1686--1862-10-31

## Ramundeboda

Det råder en viss tvekan om när postkontoret öppnades i Ramundeboda. Man torde kunna utgå från att det funnits någon form av postexpediering redan under 1680-talet. I staten för postverket finns det nämnt första gången den 23 december 1685 men inte i brevtaxan förrän 1705.

Man kan spåra en "postmästare", d v s den som såg till att genomgående poster expedierades, redan till 1638 i Johan Bodecker. Han uppges ha varit "postförvaltare uppå Tijvägen". Han dog 1640 och hans hustru Anna kvitterade ut det årets lön. Ett vakuum uppstår därefter i "postmästarelängden" men man torde kunna utgå från att en fast postanordning åter fanns under Olof Hermansson Salfelts tid. Denne blev enligt en bekräftelse från regeringen ansvarig för gästgiveriet i Bodarna på Tyrvägen. Han fick år 1676 en fullmakt på att ha uppsikt över alla poster mellan Vänersborg och Västerås. Fyra år senare uppgavs i ett brev från regeringen att hans inspektionsverksamhet skulle omfatta Västmanland, Närke, Värmland, Skaraborgs län och Dal. Det är oklart om hur det förhöll sig i verkligheten men troligen har invånarna i trakten närmast Ramundeboda inte haft tillgång till ett postkontor i verklig mening förrän under allra sista perioden av Salfelts liv. När han dog 1686, övertog änkan Margareta Andersdotter verksamheten. Hon gifte sig 1689 med Pehr Månsson, som därmed tog över ansvaret till det följande sekelskiftet.

Från 1700 finner vi åter Margareta Andersdotter som postmästare. Det kan synas underligt att postkontoret fick fortleva, sedan man konstaterat att bara ett fåtal personer anlidade det. Margaretas svärson Daniel Helgsten tog över verksamheten 1709 och ett tiotal andra chefer svarade för den under de följande 150 åren, då intet av större värde kan noteras i utvecklingshänseende.

Carl Anders Widmark (1818-1861) fick mot slutet av sin tid i Ramundeboda känna av något av det uppsving som började göra sig gällande. Han hade postkunder i ett relativt vidsträckt område till vilka han expedierade lösväskor och hans sportler var tämligen stora. Tillkomsten av ett postkontor i Åtorp 1837 medförde intrång i hans område, något som han fick kompensation för genom särskilt beviljad ersättning på grund av minskning av sportlerna i Ramundeboda.

Widmark fick uppleva enhetspostens införande och därmed frimärkenas debut 1855. Hans efterträdare Johan Herman Möller (1861-1862) kom in i brytningsskedet då postverket började planera för övergång i stor utsträckning från landsvägspostföreling till att utnyttja järnvägarna. Det blev emellertid hans efterträdare Gustaf Eberhard Geijer som kännbart fick märka av det. Postkontoret drogs nämligen in, när ett postkontor kunde öppnas i Finnerödja den 1 november 1862. Geijer fick då flytta till postkontoret i Hallsberg, som också organiserades från den 1 november 1862. Redan samma dag skrev han till poststyrelsen och frågade om han fick "hittransportera den i Ramundeboda varande samling av cirkulär och författningar, emedan sådana ej här finnas". I järnvägsstationen i Laxå öppnades inte något postkontor men väl en förenad post- och järnvägsstation två månader senare. Från den 1 december 1866 fick posten i Laxå emellertid status av förvaltningskontor, varvid post och järnväg skildes åt.

Det var naturligtvis en spännande tid för Geijer när järnvägens fullbordande närmade sig. Informationen från poststyrelsen var sparsam och den 20 oktober 1862 skrev han följande till poststyrelsen:

*"Då här allmänt spritt sig den underrättelsen att härvarande postexpedition skall indragas med denna månads slut och korrespondenterna med anledning härav överflygla mig med förfrågningar var de skola erhålla sina brev och i synnerhet tidningar under återstående tvenne månader, så får jag härmed i största ödmjukhet hos Kungl. Generalpoststyrelsen anhålla om underrättelse härutinnan".*

Av svaret framgick att kunderna lämpligen skulle anlita det nya postkontoret i Finnerödja. Därmed försvann namnet Ramundeboda ur postanstaltsförteckningen.

## Finnerödja

När det mer än två sekler gamla postkontoret i Ramundeboda avvecklades den 31 oktober 1862, fick Laxå vara utan lokal postservice till förmån för Finnerödja. Där inrättades i stället ett förvaltningspostkontor den 1 november 1862. Men Laxå fick redan efter två månader kompensation i form av en förenad post- och järnvägsstation. Denna öppnades sålunda med 1863 års ingång och upphöjdes till förvaltningspostkontor den 1 december 1866, samtidigt som postkontoret i Finnerödja degraderades till en förenad post- och järnvägsstation. Nog var det turbulens även på den tiden. Hela området låg ju under flera år i stöpsleven innan man funnit de nya formerna efter tillkomsten av Västra Stambanan.

Chef för postkontoret i Finnerödja blev Johan Martin Malmgren enligt poststyrelsens utnämning den 4 september 1862. Han tjänstgjorde på annat håll och kunde inte hinna tillträda innan poststyrelsen utnämnde en annan chef, Carl Jonas Reinhold Elgenstierna. Denne förvaltare posten i Finnerödja fram till postkontorets degradering med december månads ingång 1866. Då tog han sitt pick och pack och flyttade till Laxå, där järnvägsstationen drogs in och ett förvaltningspostkontor etablerades i stället.

I Finnerödja hade man gjort ett försök att få en poststation innan postkontoret fördes på tal. Vid den allmänna sockenstämman den 16 december 1860 åberopade man länsstyrelsens kungörelse nr 357 av den 19 november 1860 **"rörande inrättandet av ett nytt slag av poststationer"**. Enligt protokollet *"begärde socknens menighet enhälligt att genom protokollsutdrag måtte hos Konungens Befallningshavande anmälas det den önskade få en så beskaffad poststation inrättad å det alldeles invid allmänna landsvägen belägna skolhuset, och föreslogs till stationsföreling ordinarie skolläraren J Svenson"*.

Länsstyrelsen i Mariestad kunde vid ärendets redovisning för poststyrelsen *"icke undgå att anmärka, hurusom med avseende å den förelagda stationens närbelägenhet till Ramundeboda postkontor och poststationen i Hova, behövligheten av densamma synes vara tvivel underkastad"*. Det blev ju inte heller någon åtgärd just då från poststyrelsens sida. Ett drygt år senare föranstaltades i stället om ett fullständigt postkontor, som nämnts i det föregående.

När postkontoret degraderades till en poststation den 1 december 1866, blev stinsen Christian Paco von Hårleman ansvarig för samhällets postservice. Efter hand som järnvägen bytte chefer på platsen, vilade detta ansvar på stationsföreståndarna, av vilka några var A A Bergman, Carl Edvard Theodor Lennström, Anders Gustafsson Friberg (1891-1903), J R Sandahl (1903-1907), Otto Isaksson (1907-1914), Johan Robert Magnus Knochenhauer (1915), Carl Ferdinand Holm (1915-1929), Johan Albin Herling (1929-1932), Gustaf Adolf Mörk (1932-1933) och Gustav Ivar Ohlin från 1933.

Den lokala rörelsen utvecklades gynnsamt och det gick inte i längden att ha post och järnväg sammanslagna. Poststationen upphöjdes till postexpedition den 1 april 1952. Med titeln stationsmästare fick bl a Greta Viktoria Eriksson och Erling Gösta Pilkvist därefter ansvara för servicen.

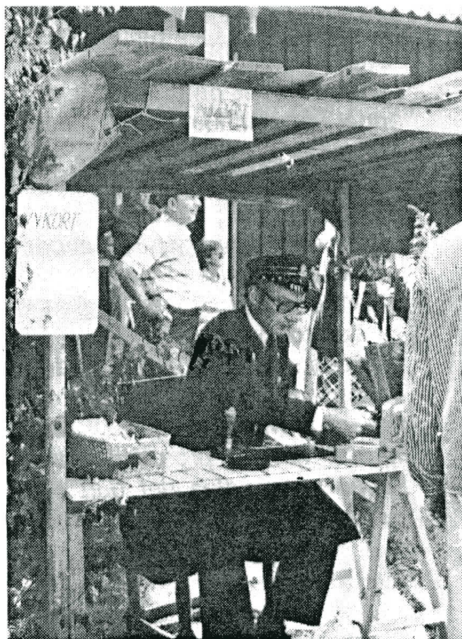
I takt med 1970- och 1980-talens omvälvande ändringar blev benämningen åter postkontor. Kerstin Aandahl fick ta över ansvaret för service till de drygt 750 hushåll som har postadress Finnerödja.

Ur personaltidningen PS hämtas detta urklipp.

#### Good old days i Finnerödja

Vid Finnerödjas hembygdsdag en lördag i augusti hade arrangörerna på sina affischer uppmanat folk att komma i gammaldags klädsel. Postmästaren i Finnerödja, Erling Pilkvist, följde uppmaningen och lånade en gammal uniform från Postmuseum. Iförd denna sålde han frimärken på hembygdsdagen och det var ett uppskattat inslag.

I "projekt "Nät 92" lämnades postkontoret ut på entreprenad och ingår därmed i den stora gruppen "post-i-butik".



Postmästare Erling Pilkvist i uniform av gammal fin årgång.

## Laxå

I arkivhandlingarna finner man många handlingar från 1860-talets början, undertecknade av Chefen för *Statens Jernvägsbyggnader* Nils Ericson. Han levde under åren 1802-1870 och blev en framstående kanal- och järnvägsbyggare. Under åtta års tid var han ansvarig för statens järnvägsarbeten med bl a planläggning av alla stambanor i södra och mellersta Sverige. Hela västra stambanan samt delsträckan Malmö-Älmhult av södra stambanan var färdiga när han avgick 1862. En av hans sista skrivelser till poststyrelsen i avseende på järnvägarna daterade han den 14 november 1862. Ur denna hämtar jag detta delcitat:

*"Ut i skrivelse av den 23 sistlidne oktober har Kungl. Styrelsen meddelat mig sin avsikt att inrätta postanstalter vid alla järnvägsstationer, där sådant icke redan skett, samt i sammanhang därmed begärt upplysning om och när åtgärder kunna varda vidtagna för åstadkommande av postutväxling mellan de iltågen åtföljande postvagnarna och även de stationer, där dessa tåg ej göra uppehåll; varjämte Kungl. Poststyrelsen hemställt; att i allmänhet någon järnvägstjänsteman vid de stationer, där ej särskild postexpedition med särskild personal kan inrättas, måtte få antagas till poststationsföreståndare mot årligt arvode av 200 rdr rmt."*

Ericsons svar gick bland annat ut på att det skulle gå åt viss tid för att modifiera vagnarna för önskad postutväxling *"vilket jag likväl hoppas skola kunna iordningbringas till nästa års början"*. Han uppgav också att stationsinspektörerna var oförhindrade att ta emot befattningen som poststationsföreståndare men på det särskilda villkoret *"att på egen bekostnad hålla sådant biträde för sistnämnde befattning, att järnvägens tjänst ej försummas"*.

I anslutning härtill meddelade Ericson att det inte fanns något hinder från hans sida att anta stationsinspektörerna i Gnesta, Laxå, Floda, Hästveda, Osby och Falköping till poststationsföreståndare. Vid de tre förstnämnda platserna öppnades därefter med järnvägen förenade poststationer vid 1863 års ingång, medan sådana hade öppnats redan den 15 november 1862 i Hästveda och Osby vid södra stambanan.

Poststationen Falköping-Ranten öppnades däremot inte förrän den 16 februari 1863, samma dag som så gott som alla dåvarande järnvägsstationer, även vid privatbanor, förenades med poststationer, om det inte redan fanns ett postkontor på platsen.

Laxå med startdag vid 1863 års ingång låg således tillsammans med Gnesta och Floda tidsmässigt drygt sex veckor före flertalet platser som fick uppleva den förbättring av postservicen som järnvägen medförde.

I Laxå blev stationsinspektorn R Rundberg ansvarig för posten från och med 1863 års ingång. Han fick lämna postgöromålen med december månads ingång 1866, då poststationen byttes ut mot ett förvaltningspostkontor i Laxå. Ett sådant ansågs behövligt i samband med att järnvägslinjen Laxå-Kristinehamn öppnades för allmän trafik. Postexpeditör Carl Jonas Reinhold Elgenstierna blev chef för det från järnvägen fristående postkontoret. Det lokala behovet av postservice motiverade emellertid inte något förvaltningspostkontor. Detta visade sig kunna undvaras när en postkupéexpedition började användas på järnvägen till Kristinehamn. Den 31 maj 1868 blev postkontoret därför indraget, och Elgenstierna fick transport till postkontoret i Vingåker. I Laxå öppnades åter en förenad post- och järnvägsstation i stället för postkontoret.

Stationsinspektör Rundbergs kollega Carl Henric Sebastian Vult von Steyern tog över rulljangsen 1868. Det ursprungligen föreslagna årsarvodet på 200 riksdaler räckte inte långt på orter med stark utveckling, särskilt som det kunde ställa sig dyrt att anlita biträden. Genom poststyrelsens beslut den 11 maj 1874 höjdes von Steyerns årsarvode till 900 kr. När stinsen Carl Ludvig Öfverström tog över i november 1895, var det sammanlagda årsbeloppet 1360 kr inklusive vissa särskilt medgivna tillägg.

Det blev inte möjligt att ha post och järnväg förenade i längden och redan år 1875 hade man fört på tal att byta ut poststationerna i Laxå, Kil och Charlottenberg mot postkontor (eller postexpeditioner som var den formella benämningen på den tidens mindre förvaltningspostkontor). Den gången stötte det på patrull, som man säger ibland, genom att lokalfrågan för postkontor inte kunde lösas. På postens förfrågan den 30 oktober 1875, om lägenheter för berörda tjänstemän samt lokaler för postkontoren skulle kunna ställas till förfogande av järnvägen, svarade dåvarande chefen för Statens Järnvägstrafik C O Troilius bland annat

"att alla vid bemälda stationer befintliga, järnvägstrafiken tillhöriga lägenheter användas till tjänstelokaler, bostäder åt Statens järnvägstrafiks tjänstemän och betjante eller för tillgodoseende av andra för järnvägstrafikens skötande oundgängliga behov, liksom att i de glest befolkade och bebyggda omgivningarna kring ifrågavarande stationer lämpliga lokaler av ovanbeskrivna beskaffenhet ej heller kunna anskaffas."

Kongl. Styrelsen  
för  
Statens järnvägstrafik.  
STOCKHOLM.

Nr. 10312

Mk. d. 25 nov 1875

D. Nr. 2785

Till Kongl. General Poststyrelsen.  
1875 d. 26 nov. omv. i R. G. nr. 2, och uppl. för till tillämpningen  
i Mk. D. 11 från holländskt skriftväsende.

Uti skrifvelsen af den 30 sista d. oktober haf-  
ven S, under omförmälande, att S ämnen i  
stället för de nuvarande poststationerna inrätta  
postexpeditioner vid Laxå, Kil och Charlotten-  
bergs stationer hos Styrelsen för Statens järn-  
vägstrafik anhållit om upplysning, huru-  
vida vid bemälda stationer lägenheter, bestående  
de hvardera af 2 à 3 rum med kök, och hvar-  
lige till lokal för postexpeditionerna och bostad  
för de blifvande postexpeditionerna skulle  
mot skickligt afgjort kunna få förhvaras vare  
sig för postverkets eller ifrågavarande tjänste-  
männens rekning, ett med tillräde den 1 Janu-  
ari, nästkommande år; hvarfarutan, för  
bemälda tjänstige lokaler ike på ett och  
samma ställe skulle kunna erhållas; S an-  
hållit om meddelande, huruvida ike åtmin-  
stone lägenhet för postexpeditionen kunde  
upplätas i stationshuset samt bostads lokal  
för postexpeditören anskaffas på ett ike allt  
för långt afstånd derifrån uti ena järnväg-  
trafiken eller enskild person tillhörig byggnad.

Sedan t. f. Intendenten vid IV trafikdistrik-  
tet öfver E. och öfvan nämnda framställningar  
inkommit med infordradt utlåtande, för  
Styrelsen till svar meddela, att alla vid  
bemälda stationer befintliga, järnväg-  
trafiken tillhörige lägenheter användas till

*Tjenstebrev, bostäder åt statens järnvägsstationer.  
från tjänstemän och beleggade eller för till-  
godseende af andra för järnvägsstrafikens  
skötande omyndiga barn, liksom till  
i de glesast befolkade och beleggade omgivningarna  
kring ifrågakommande stationer lämplige lo-  
kaler af ofvannbeskrifne beskaffenhet ej heller  
kunna anskaffas. Stockholm den 23 November 1876.*

*L. F. Friberg*

*H. M. W. W.*

I Kil löstes lokalproblemet ändå från den 1 april 1876, då därvarande förenade poststation drogs in och ersattes med ett förvaltningspostkontor. På ett alldeles speciellt sätt löstes frågan även i Charlottenberg den 1 oktober 1877, varom jag har berättat i posthistorisk skriftserie nr 84. Men i Laxå gick det inte att lösa problemet utan där fick man finna sig i förening av post- och järnvägsgröromål ganska länge.

Även ett försök att lösa lokalfrågan i Laxå ett knappt decennium senare gick om intet. Poststyrelsen skrev den 8 februari 1884 till postinspektionen i Göteborg med begäran "att inhämta och därefter hos Kungl. Styrelsen anmäla, huruvida vid eller i närheten av Laxå järnvägsstation finnes tillgänglig lämplig lokal för ett postkontor därstädes samt till bostad åt nämnde postkontors föreståndare".

Postinspektören svarade den 18 juni 1884 bland annat, "att för ofvannbeskrifna ändamål möjligen skulle kunna få av Laxå bruks aktiebolag förhyras, emot en årlig hyresersättning av omkring ettusen kronor, en lägenhet om sju rum en trappa upp uti ett på ett avstånd från nämnda järnvägsstation av ungefär 1000 fot beläget hus, Laxå gästgivaregård benämnt; varande för så vitt jag kunnat utröna, annan lägenhet för ändamålet icke att tillgå".

Poststyrelsen fann vid föredragning den 23 juni 1884 att ärendet inte ansågs föranleda vidare åtgärd. Till denna slutsats bidrog troligen starkt det faktum att postinspektören pekade på vissa nackdelar med den antydda möjliga lösningen. Han skrev nämligen

"att, med hänsyn till den betydliga transiterande post, som vid Laxå järnvägsstation förekommer till transporterande mellan bantågen och postanstalten å platsen, jag för min del anser avståndet mellan sagda järnvägsstation och ofvannbeskrifna lägenhet vara allt för stort för att lägenheten skall kunna anses för användning till postlokal tjänlig.

I sammanhang härmed får jag vördsamligen omnämnda, att, i händelse merberörda lägenhet, som för närvarande är delvis upplåten till bostad åt några av de i Laxå överliggande postkupertjänstemännen, bleve för annat ändamål upptagen, svårighet möjligen komme att möta för samtliga bemälda tjänstemän att skaffa sig bostad å sagda plats."

Det skulle gå ytterligare 17 år innan lokalfrågan kunde lösas i Laxå på ett tillfredsställande sätt. Post och järnväg måste samsas under ett och samma tak till och med september 1901. Laxå tomt- och byggnadsaktiebolag uppförde i närheten av järnvägsstationen ett hus som förhyrdes av postverket för en tid av tio år. I detta uppläts bostäder åt de resande posttjänstemän, som låg över i Laxå mellan turerna, bostäder som togs i anspråk på Kristi Himmelfärdsdag 1901. Samtidigt pågick uppförandet på samma tomt av ännu en byggnad, som skulle inrymma postkontor och bostad för postmästaren. Den blev emellertid inte färdig förrän på hösten. Den 1 oktober 1901 kunde den utnämnde postmästaren Karl Emil Kjörning börja sin verksamhet. Detta speglades bl a i poststyrelsens här avbildade cirkulär.

### Kungörelse,

angående dels öppnande, dels indragning af postanstalter m. m.

Den 1 nästinstundande oktober öppnas postkontor i Laxå inom Örebro län, samtidigt hvarmed den å platsen nu befintliga poststationen indrages.

Ofvannämnde dag öppnas poststation

i Fanaholm inom Kronobergs län,

i Hjortahammar inom Blekinge län,

i Hallandsås inom Hallands län.

i Ullervad inom Skaraborgs län,

vid den å järnvägslinien Bollnäs—Orsa belägna trafikstationen Furudal inom Kopparbergs län, samt

i Huggsjövik inom Jemtlands län.

Med innevarande september månads utgång indrages deremot den vid järnvägslinien Tollarp—Åhus belägna poststationen Gårds Lyngby inom Kristianstads län.

Från och med den 1 nästinstundande oktober skall den inom Malmöhus län vid järnvägslinien Eslöv—Ystad belägna poststationen Kristineberg i stället benämnas Skarhult. Stockholm, af Kongl. Generalpoststyrelsen, den 21 september 1901.

F. H. SCHLYTERN.

e. f.

B. Friman.

Utgifvet den 25 september 1901.

Dessförinnan hade Kjörling jämte andra sökande till befattningen som postmästare kunnat låta sig informeras om förhållandena genom en notis i fackorganet "Svenskt Postarkiv". Den återges härnedan.

SVENSKT POSTARKIV.

### De lediga postkontoren.

**Laxå postkontor**, som är afsedt att träda i verksamhet den 1 oktober, skall disponera hela bottenvåningen i det ena af postverkets (förhyrda) hus i Laxå (se vår artikel i nr 14). Förutom ett större expeditionsrums och ett mindre rum för pm., båda med kassahvalf, finnas arkivrum, rum för biträde (nattvakt?) och ett stort kassahvalf för transito-post. Lokalerna, som äro stora och trefliga samt ändamålsenligt inredda, skola förses med vattenledning, acetylenbelysning och W. C. Våningen en trappa upp, till hvilken leda såväl hufvud- som köksuppgång, är afsedd för postmästaren, som därför skall till postverket erlägga en årlig hyra, hvars belopp ännu ej är bestämdt, men som — med hänsyn såväl till den ej allt för stora provisionen som ock därtill att pm. blir vice värd för öfverliggningslokalerna — lär bli särdeles moderat. Till våningen, 5 vackra, ljusa rum med kök, höra 2 skafferier, 4 garderober, W. C. och en stor vind samt, i en sär-

skild byggnad, bryggghus, bagarstuga, mangelbod, 2 vedbodas m. m. Äfven här finnes vattenledning och acetylenbelysning samt kokgas.

Om, såsom synes antagligt, under Laxå pk. förläggas pst:na i Hasselfors, Porla, Rudskoga, Svartå och Åtorp, torde provisionen för pm. möjligen komma att belöpa sig till omkring 700 kronor. Lägga vi därtill lösväskarvode 30 kr., bokföringsarvode 50 kr. och inkomster från pspb. 5 kr. (uppgifterna äro från år 1900), hafva vi uppräknat fördelarna.

Till olägenheterna hör först och främst den stränga nattjänstgöringen. Visserligen blir vid pk anställt ett, kanske flera biträden, men pm torde nog komma att påverkas af natttjänsten. Såsom vanligt i stationssamhällen betinga lifsmedlen ganska höga priser, desamma som i Örebro. Andra skolor än folkskolor finnas ej i Laxå; närmaste läroverk ligga i Örebro. Apotek och läkare finnas såväl i Hallsberg som Töreboda. Kommunkattens utgång, enligt uppgift, med 1.50 per bevillningskrona.

Postmästare Kjörling följdes 1905 av Georg Wilhelm Fant och efter denne svarade en lång rad chefer för postverksamheten i Laxå tills postkontoret i nya lokaler mötte den moderna efterkrigstiden med ändring av förvaltningsområdena och 1990-talets divisionalisering. Postmästare Jonas Pilkvist har fått ta över ansvaret för service till de drygt 2700 hushåll som har postadress Laxå.

1866-12-01--

### Hasselfors

I Skagershults socken i Örebro län öppnades den 1 december 1866 en poststation med järnvägsstationens föreståndare Anders Albert Bergman som ansvarig för postgöromålen. Han följdes 1872 av Carl Johan Victorin, som i anslutning till att ansvaret för kronobrevbäringen i Örebro län överfördes på postverket fick vara med om att en landsvägspostlinje öppnades mellan Hasselfors och Vretstorp för befördran med häst och vagn två gånger i veckan från 1875 års ingång. Hemmansägaren Per Johan Nilsson fick kontrakt om forsling på den linjen med en ersättning av kr 1:17 per mil. Det ojämna beloppet härrör sig av att linjen bjöds ut på auktion, varvid Nilsson blev den lägstbjudande. Linjen torde ha haft ringa betydelse ens för dem som bodde i dess närhet.

I samband med förberedelserna för omorganisation i Örebro län i anslutning till att kronobrevbäringsansvaret fördes över på postverket hade landskansliet i Örebro bland annat föreslagit att en poststation skulle inrättas i Skagershult på en linje mellan Hasselfors och Gunnilbo. Detta godkände emellertid inte poststyrelsen som i sitt brev till landskansliet den 7 december 1874 bl a anförde följande:

*"Vad beträffar de till inrättande föreslagna poststationerna i Skagershult å linjen Hasselfors-Gunnilbo och i Gammelbo å linjen Ramsberg-Uttersberg, har, i betraktande av ej mindre att för Skagershults socken finnes postanstalt i Hasselfors och att Gammelbo är beläget inom Ramsbergs socken, än även att till och från Skagershult och Gammelbo lösväskor kunna med allmän post vinna befördran, Generalpoststyrelsen ansett inrättande av poststationer på nämnda platser icke för närvarande böra ifrågakomma".*

Riksdagsbeslutet i december 1873 om anordningar vid kronobrevbäringens inlemmande i postverkets nät innehöll bland annat målsättningen om "en poststation i var socken" med en brasklapp som tillägg: "där så behövdes". Målsättningen var dock redan uppfylld genom att en poststation fanns inom Skagershults socken sedan åtta år, nämligen den i Hasselfors.



Det nyss gjorda citatet ur poststyrelsens brev den 7 december 1874 hänvisade bl a till möjligheten för dem som bodde utmed postlinjen att använda sig av lösväskor. Med lösväska avses en sådan väska som man enligt en bestämmelse redan 1824 kunde träffa avtal med postförvaltaren om att utväxla med dennes postkontor. Den som höll lösväskan skulle betala från 6 till 18 kr om året *"allt efter brevväxlingens större eller mindre betydelse samt med avseende på väskans mottagande och avsändande en eller flera gånger i veckan"*. Dessutom utgick en mindre befordringsavgift, som enligt en bestämmelse 1862 inte skulle betalas om posten åtföljdes av en postiljon.

Vissa andra särbestämmelser utfärdades från tid till annan om lösväskor. Lösväska är termen för själva företeelsen. Det konkreta ordet för lösväska kan sägas vara postväska, om vars utformning det fanns särskilda bestämmelser. Jag har dock inte funnit någon bestämmelse om att en postväska nödvändigtvis måste anskaffas för att användas som lösväska. Den kunde möjligen ha annan utformning än postväskan och kanske anskaffas på den blivande lösväskägarens initiativ utan rekvisition från posten. Att det antagandet är riktigt får näring vid läsning av en text som finns i poststyrelsens cirkulär den 26 april 1869:

*"Lösväska skall anskaffas och underhållas av ägaren, vara hel och med gott lås försedd samt åsatt tydlig och tjänlig titelskyft. Underlåtes detta, må, om rättelse vid erinran därom icke följer, väskans användande inställas"*.

Victorins efterträdare Anders Jacobsson fick vara med om en annan stor omorganisation, nämligen lantbrevbäringens införande. Mellan Hasselfors och den poststation som öppnades den 1 augusti 1886 i Mullhyttan inrättades en lantbrevbäringslinje. Johan August Nilsson som vandrade på den sträckan fick uppleva hur det allt mera uppväxande järnvägsnätet inverkade på anställningsförhållandena. Han blev nämligen liksom poststationsföreståndaren och folkskolläraren A Kjellander i Mullhyttan uppsagd från sin befattning från den 1 oktober 1897, då postbefordring började på järnvägslinjen Örebro-Svartå.

Ungefär samtidigt efterträdde Anders Jacobsson som föreståndare för den förenade post- och järnvägsstationen i Hasselfors av Gustaf Lundh. De närmast följande järnvägsmännen med detta ansvar i Hasselfors var Otto William Åkerman (1914-1916) och Lars Larsson (från 1917 efter ett kontorsbiträdes vikariat).

Poststationen utvecklades positivt men följde ändå det system som innebar skilsmässa från järnvägen. Postmästaren i Hasselfors fick överta ansvar för service till omkring 320 hushåll, blott för att uppleva att omorganisationen med beteckningen "Nät 92" fick till följd att postkontoret överläts på entreprenad och blev "Post i butik".

1875-01-01--1878-12-31  
1884-12-01--1968-03-30

## Tived (Sannerud)

I ett brev till landshövdingen i Skaraborgs län motiverade poststyrelsen den 30 mars 1880 varför en framställning av kyrkoherden J H Wingqvist om att öppna en poststation på nytt i Tived inte kunde bifallas. Framställningen avsåg även att sträcka ut den befintliga lantbrevbäringen till Häggeboda. Lantbrevbäraren på linjen Karlslund-Tived var enligt gällande kontrakt skyldig att i Tiveds klockaregård (Sannerud) lämna kungörelser som var avsedda för uppläsning i socknens kyrka. Den med 1878 års utgång indragna poststationen i Sannerud med socknens namn Tived hade dessutom *"lämnat ett i finansiellt hänseende ganska ogynnsamt resultat, enär stationens uppbörd icke ens betäckt det arvode som utgått till föreståndaren"*.

Poststationen hade öppnats den 1 januari 1875 i samband med att postverket tog över ansvaret för kronobrevbäringen. Under tiden fram till och med 1878 hade skolläraren Erik Tilander varit föreståndare med 150 kr i årsarvode. Poststationen ersattes från 1879 års ingång med en lantbrevbäringslinje från Karlslund till Sannerud. I Karlslund fanns en poststation sedan den 15 februari 1861, den dag då de allra första lantpoststationerna inrättades i vårt land som "speditionskontor" åt postförvaltarna vid närmast belägna postkontor. I detta fall var postkontoret inledningsvis Ramundeboda och därefter Moholm resp Karlsborg i olika omgångar.

Den av poststyrelsen år 1880 avslagna framställningen från kyrkoherde Wingqvist speglade det obehag som förlusten år 1878 av poststationen hade vållat invånarna i trakten. De måste nu besöka poststationen i Karlslund för att uträtta de ärenden som den gående lantbrevbäraren inte kunde klara av. Det var åtskilligt för vilket de måste hänvisa till kundens besök vid poststationen, jämfört med vad som kunde uträttas av lantbrevbärare vid de "rullande postkontor", som blev vanliga efter 1960-talet.

Ända sedan tillkomsten av Tiveds poststation hade kyrkoherde Wingqvist, som hade sitt boställe i St.Häggeboda, försökt att få den flyttad dit från Sannerud och samtidigt få postföringen ändrad så, att den utgick från Finnerödja i stället för från Karlslund. Hans framställningar hade avslagits sedan kommunalstämmor och kronofogden i Håkanstorp hade avstyrkt dem.

Men kyrkoherden förtröttades inte, och när ortsbefolkningen något år efter lantbrevbäringens inrättande förstått att detta var en dålig ersättning för poststationen, tog han åter tillfället i akt. Han vidhöll sin gamla uppfattning att posten borde komma från Finnerödja och att en eventuellt återinrättad poststation borde ligga i prästgården. Kronolänsmannen i Wäng, som fick ärendet på remiss från länsstyrelsen, hade inga vackra ord att säga om Wingqvist i sitt svar den 14 februari 1880:

*"Då kyrkoherde Wingqvist, utan befogade skäl, varje år synes vilja återkomma med framställning om postförändring till Tiveden och till stöd för sin framställning sökt draga Kungl. Generalpoststyrelsen bakom ljuset med sina långt ifrån sanningsenliga uppgifter, vågar jag uttala den åsikt att Wingqvists upprepade försök att åstadkomma postförändring icke förtjäna att vinna framgång".*

Avslutningsvis menade kronolänsmannen att det *"däremot vore högst önskligt och för allmänheten gagneligt om poststation i Sannerud ånyo kunde komma till stånd, vilket jag anser mig böra förorda"*.

Landshövdingen delade kronolänsmannens uppfattning men ansåg ändå att kyrkoherden borde få den förbättringen att postlinjen från Karlslund inte stannade vid Sannerud utan att den *"måtte utsträckas till pastorsbostället Höggeboda, enär det ej lär kunna nekast att pastor i Tived är i fråga om postkommunikation jämförelsevis vanlottad"*.

Som nämnts förut gick poststyrelsen inte med på en sådan utsträckning. Kyrkoherden fick alltså finna sig i att färdas den halvmilslånga vägen till Sannerud för att där ta emot posten från lantbrevbäraren eller kommunombudet. Han kom igen med en ny framställning den 27 februari 1882, då han hemställde till prövning *"huruvida det icke vore högst billigt och rättvist, att posttransporten den ena gången i veckan skedde mellan Karlslund och Sannerud samt den andra gången mellan Finnerödja och Sannerud"*.

Om denna framställning fick befolkningen i södra och östra delen av Tiveds socken kännedom och representanter för denna grupp skyndade sig att i en lång inlaga den 18 mars 1882 bland annat komma med följande utfall mot sin kyrkoherde:

*"Därest postlinjen bleve förändrad, skulle nuvarande pastor i Tived säkerligen icke räkna för rov att, själv eller genom tjänstehjon, övertaga brevbäringen med högsta betalning som kunde erhållas, utan att därför, med ringaste hänsyn till allmänhetens bästa, befordra posten på annat sätt än som lämnade honom största möjliga behållning"*.

I den drygt tre foliosidor långa handlingen gjorde företrädarna för södra och östra delen av Tiveds socken ingen ny framställning om att återfå poststationen i Tived. Men det vid detta tillfälle dolda önskemålet gick ändå i uppfyllelse så tidigt som den 1 december 1884. Den gången var det inte kyrkoherden som drog veven, som man säger

ibland, utan den kommunalstämma som hölls den 24 augusti 1884. Med stöd av protokollsutdraget skrev stämmans ordförande Gustaf Ek sex dagar senare till poststyrelsen och framhöll bland annat att Sanneruds by hade *"tillvuxit i handel och rörelse och numera har reguljära torgdagar"*. Samtidigt hade man accepterat kyrkoherdens gamla tanke att låta posten komma till Sannerud från Finnerödja. I motiveringen för att återfå poststationen framhölls bland annat *"dels de olägenheter som för orten nu förefinnas därigenom att paketer, assurerade brev och postanvisningar varken kunna avsändas eller bekommas utan särskilda budskickningar den 2 mil långa vägen till Finnerödja eller Karlslund, dels ock de ömsesidiga fördelar, som kunna vinnas därigenom, att ortens befolkning sättes i tillfälle att betjäna sig av postsparbanken i stället för att såsom nu sända sina medel till den avlägsna sparbanken i Skara"*.

Till poststationsföreståndare föreslogs klockaren Erik Tilander, d v s samme man som hade haft den uppgiften under poststationens första korta tid. Han antogs med 150 kr i årsarvode, när väl poststyrelsen beslutat att återinrätta poststationen. Med hemmansägaren Petter Pettersson i Höggebo avtalades att på onsdagar och lördagar köra posten med häst och vagn mellan Finnerödja järnvägsstation och Sannerud för 208 kr om året. Den med 1879 års ingång inrättade postförande lantbrevbäringen mellan Karlslund och Tived fick vara kvar.

Skollärare Tilanders era som poststationsföreståndare slutade den 30 juni 1903. Han följdes av handlanden Carl Otto Olsson med oförändrat årsarvode. Efter dennes död i oktober 1912 svarade Anna Teresia Olsson för poststationen till dess Carl Ottos son Frans Hjalmar Olsson tog över med oktober månads ingång 1913. Årsarvodet var då 200 kr men höjdes till 300 kr från juli 1916. Redan tre år senare blev fjärdingsmannen Karl-Viktor Peterson föreståndare. Han följdes 1950 av dottern Lisa Peterson. Hon fick uppleva poststationens indragning den 30 mars 1968 och fick därefter tjänst vid poststationen i Zinkgruvan.

Poststationen i Finnerödja blev genom indragning av poststationen i Tived utgångspunkt för den moderna lantbrevbäring som kunde betjäna de delar av Tiveden som finns i anslutning till sjön Unden. Östra tivedsområdet fick däremot postadress Laxå.

1875-06-01-1960-02-29

## Porla

Styrelsen för Porla Brunns Aktiebolag skrev i april 1875 till poststyrelsen att omkring 1000 brunnsgäster uppehöll sig under månaderna juni-augusti årligen vid Porla hälsobrunn, "varför utan brunnen under samma tid besökes av ett stort antal resande samt för avsättning av hälsovattnet underhåller en vidlyftig brevväxling".

Styrelsen hemställde att en poststation skulle hållas öppen under sommarmånaderna och åtog sig "att upplåta nödig lokal och ombesörja daglig fortskaffning av posten fram och tillbaka emellan poststationen och järnvägsstationen". Till föreståndare för den önskade poststationen föreslogs kamreraren vid brunnen O W Groth. Han var villig att åta sig uppdraget "emot den gottgörelse, som Kungl. Generalpoststyrelsen torde till belopp av åtminstone 100 kr bevilja".

Det finns anledning förmoda att framställningen överlämnades till poststyrelsen vid personligt besök av någon av brunnsbolagets styrelseledamöter. Styrelsen hade sitt säte i Stockholm. Utan att ens låta ärendet gå på remiss biföll poststyrelsen framställningen och den 1 juni 1875 öppnades sommarpoststationen med namnet Porla. I brev den 20 april till brunnsbolagets styrelse, postinspektionen i Göteborg samt postmästaren i Degerfors meddelade poststyrelsen sitt beslut.

Brunnsbolaget meddelade poststyrelsen den 24 mars 1876 att kamreraren Groth skulle lämna sin befattning den 1 maj och att Gustaf Löwenhjem skulle efterträda honom. Till den sistnämnde överläts sålunda postarbetet under de närmaste följande säsongerna. På grund av utsträckning av brunnstiden förlängdes poststationens öppethållandeperioder i etapper, först maj-oktober och sedan april-september. Detta återspeglades i ersättningen till föreståndarna, så att den redan från 1878 höjdes till 200 kr om året.

Kontrakten överflyttades vid byte av kamrerare. När det blev dags för nästa större förändring år 1894, var Carl Berg sålunda kamrerare men hans funktion som poststationsföreståndare upphörde. Till postinspektören i Göteborg kom nämligen den 8 april 1894 ett brev från järnvägens trafikdirektörsexpedition i Kristinehamn, i vilket uppgavs att framställning hade gjorts till Kungl. Järnvägsstyrelsen om "att Porla hållplats fr o m den 1ste nästinstundande juni och allt framdeles måtte hållas öppen för allmän trafik hela året om".

Trafikdirektören hade genom kontakt med poststationsföreståndaren vid hälsobrunnen fått veta, att denne under sådana förhållanden "icke längre ville hava postbestyren vid brunnen, vilka i så fall lämpligast torde bära uppdragas åt föreståndaren vid hållplatsen". Efter vissa formaliteter beslöt poststyrelsen den 27 maj 1894 att poststationen med namnet Porla skulle förenas med trafikstationen den 1 juni 1894 och därefter hållas öppen året om. En del av skriftväxlingen speglas i illustrationen nedan.

*Proklaras mig vunnit utnämning af till  
poststationens här, när vilken nu vid flyttas till  
Porla ~~Brunns~~ anhaltstation, d 1 juni.*

*Ink. Postinsp. Nr. 2. 27 APR. Porla d 19 Maj 1894  
D. 27. 1895  
Carl Berg*

*af det skal att såväl Porla som Hasselgrus  
bolagen, anse att en flyttning af poststationen vid  
Porla Brunns till den närliggande anhaltstation Porla  
bör blifva till förmån för både bolagen, förutsatt  
att den blifva poststation öppen året om; tillkomma  
ansökningarna.*

*Postkontoret i Aktiebolaget den 21 April 1894*

*E. Dahlqvist*

Med 360 kr i årsarvode antogs nu kontorsbiträdet E L Rolander som poststationsföreståndare. Det var en tillfällig anordning och från september månads ingång 1894 fick stationskarlsförmannen Johan Lundberg ansvara för postservicen i Porla. Rörelsens omfattning blev mindre än man beräknat och från 1896 års ingång sänktes Lundbergs årsarvode till 240 kr. Stationskarlsförmannen Erik Walfrid Söderberg tog över den 1 april 1900 för en fyramånadersperiod och från augusti 1900 var det Johan Fredrik Pettersson som fick ansvaret. Hans titel uppges i personalhandlingarna som stationsmästare, något som skulle kunna tolkas som att trafikplatsen blivit höjd till status av järnvägsstation.

Poststationen lydde vid starten under postmästaren i Vretstorp men flyttades den 1 oktober 1901 över till Laxå postkontors förvaltningsområde då poststationen i Laxå byttes ut mot ett postkontor.

Johan Fredrik Pettersson kunde glädja sig åt att 1902 års allmänna reglering av arvoden till föreståndare för förenade poststationer

medförde höjning av hans årsarvode till 360 kr, vartill kom ett biträdesanslag på 50 kr per år. Det måtte ha blivit fart på trafiken, för redan 1903 års reglering medförde ytterligare förhöjning, nu till 540 kr i årsarvode samt 360 kr i biträdesanslag. Pettersson förflyttades till Tystberga den 10 december 1913 och efter en tids vakans tog stationsmästaren Carl Richard Johansson över.

Ytterligare några järnvägstjänstemän hann svara för posten i Porla innan poststationen drogs in med februari månads utgång 1960.

1951-01-01--  
Namn Laxå 2 från 1968-04-01

## Röfors

Det var sparsamt med tillkomsten av poststationer på landsbygden efter andra världskriget. Bara 20 nya poststationer öppnades t ex under 1951, de flesta som filialer till befintliga postkontor å större orter. Bara sex av 1951 års nya poststationer fick egna namn utan en större Orts namn med tilläggsiffra. Det var Röfors den 1 januari, Vemdals skaffet den 11 april, Falkenbergs havsbad den 1 juni, Glommen den 15 juni, Svinesund den 1 juli och Översjö den 1 oktober.

Närheten till Laxå medförde att poststationen i Röfors fick ändra namn till Laxå 2 med april månads ingång 1968 under en period då postverkets ledning strävade efter att minska antalet adressenheter. Men underlaget för en poststation bedömdes efter hand vara för litet i Röfors och därför drogs poststationen Laxå 2 in vid halvårsskiftet 1990. Inom Örebro postregion var samtidigt nio andra postkontor i farozonen för indragning, nämligen Åbytorp, Dyltabruk, Hovsta, Lillån, Aspabruk, Hammar, Åmmeberg, Zinkgruvan och Karlskoga 7. En översyn av postanordningarna inom hela området gjordes med Kurt Lindgren på regionkontoret som ansvarig. Han förklarade i en intervju i personaltidningen följande orsak till översynen:

*"Det är de ändrade betalningsvanorna i samhället som bäddar för de här åtgärderna. För ett antal år sedan betalades pensioner, barnbidrag, ersättningar från försäkringskassan ut på Posten. De allra flesta räkningar från privatpersoner betalades via postkassorna.*

*Nu är situationen en annan. Alla löntagare har konton i en bank, där bl a lön och barnbidrag sätts in. Räkningar betalas via något girosystem. Pengar tas ut i Bankomat. Plastkort ersätter kontanter. Paket skickas dörr-till-dörr utan att passera något postkontor.*

*Den här utvecklingen har medfört färre kundbesök på postkontoren och postkontorsnätet måste anpassas efter den minskade efterfrågan.*

*Det är inte möjligt att i dag säga vad resultatet av översynen blir. Det kan bli fråga om sammanslagning av två kontor; några kontor kan ersättas av lantbrevbäring eller entreprenad".*

Översynen drabbade, som förut nämnts, den 1 juli 1990 postkontoret i Röfors (då med namnet Laxå 2).

I en charmoffensiv medgav poststyrelsen i allt större utsträckning under 1990-talet att äldre postadresser skulle kunna återinföras under vissa förutsättningar. Därigenom återinfördes postortsnamnet Röfors den 1 oktober 1991. Man var oförhindrad att skriva denna postadress i korrespondensen om den kompletterades med postnumret, således 695 72 RÖFORS.

## I posthistorisk serie finns följande skrifter som åtminstone i något avseende berör orter inom Örebro län.

13. Humlegubbar (Udda berättelser från skilda delar av Sverige)
33. Kortlivade postnamn i Örebro län
34. Posten vid Nora-Karlskoga och Vikern-Möckelns järnvägar
35. Posten vid järnvägarna Strömtorp-Otterbäcken och Gullspång-Torved
84. Poststationer vid Nordvästra stambanan
129. Posten i Vintrosa pastorat
197. Om posten vid järnvägen Örebro-Svartå
223. Något om posten vid järnvägen Frövi-Ludvika
237. Posthistoria från Laxå kommun
238. Posthistoria från Hallsbergs kommun

*En fullständig förteckning över alla skrifter i den posthistoriska serien jämte prisuppgifter skickas kostnadsfritt på begäran.*

**Förlaget på post, Box 222, 351 05 VÄXJÖ**

*Det går också bra att ringa till 0470-19354.*