

Erik Lindgren

POST- 
historia från
Näs' härad
i Värmland

Förord

I anslutning till min korta översikt över Säffle posthistoria i skriftserie nr 231 har jag funnit det angeläget att också berätta om posten i Näs' härads landsbygd. Dess historia följer i stort sett det mönster man kan finna för utvecklingen av posten i ett normalt härad och bjuder egentligen bara på en överraskning. Den består i det faktum att man tidigt avböjde möjligheten att få en erbjuden poststation på Näset (löjtnant August Lilliehöök i ett brev den 19 maj 1862 till poststyrelsen).

För var och en av postorterna söker jag berätta något om utvecklingen, om tillkomsten och avvecklingen och om något av skeendet under deras existensperiod. Så långt det är möjligt med arkivhandlingars hjälp söker jag i första hand berättelser på "gräsrotsnivå". Alla uppgifter är hämtade från handlingar i Postens centralarkiv samt ur Ernst Grapes bok "POSTKONTOR OCH POSTMÄSTARE". Om vid något tillfälle annan källa utnyttjas, anger jag det i texten.

Naturligtvis är det inte fråga om att beskriva postens utveckling i sin helhet på de olika orterna. Det blir i stället exempel på händelser av varierande slag som i någon mån belyser problem som uppstår i relationerna mellan Posten och samhället eller mellan Posten och dess anställda. I den mån jag lyckats få fram namn på poststationernas föreståndare och uppgifter om vid vilka tidsperioder de arbetat, har jag lämnat sådana uppgifter konsekvent. För järnvägs-poststationer nämner jag dem som formellt hade postansvaret även om själva sysslan överläts på annan i järnvägens tjänst.

Den kortfattade posthistoria som presenteras på detta sätt, ibland med exempel på skriftväxling för att belysa speciella situationer vid vissa tillfällen, kan kompletteras av intresserade läsare vid besök på Postens centralarkiv i Stockholm. För att underlätta studier i arkivet uppger jag ibland diarienummer för vissa ärenden.

Sedan jag började ägna mig åt posthistorisk forskning på 1970-talet har Posten genomgått mycket stora förändringar. Jag tänker därvid inte bara på ändringar i den regionala indelningen som t ex omorganisationer med den interna beteckningen PVO och den följande CRU utan också på vissa ändringar som föregick monolets formella upphörande 1992 och övergången till bolag 1994. Vid 1992 års ingång genomfördes sålunda en divisionalisering av Posten.

Därigenom ändrades förhållandena bland annat så att det på större orter finns olika chefer för de olika divisionerna. De mindre postkontoren har ingen formell chef utan en eller flera tjänstemän som lyder under chefen för brev- eller chefen för bank- och kassadivisionen på

Häftet i den posthistoriska skriftserien tillverkas med hjälp av en ordbehandlare, en ljuslåda för montering och en koptator, allt av enklaste slag. Det är fråga om ett rent hantverk och defekter kan förekomma. Jag hoppas Du har överseende därmed och att Du accepterar att det framforskade innehållet är viktigare än häftets utförande.

Erik Lindgren

en större ort inom regionen. Med denna förändring har jag funnit det utsiktslöst att försöka få fram namn på dem som i realiteten varit platschefer på de olika postkontoren efter 1990-talets ingång. Även tidigare uppgifter har visat sig svåra att få fram, bland annat på grund av ändrad form för personalbokföring under 1970-talet.

För värdefull hjälp med komplettering av vissa avsnitt med uppgifter från senare tid tackar jag hjärtligt min vän postmästare Karl Erik Linelius.

I citat har jag moderniserat stavningen men inte gjort några ingrepp i texten. Även orternas namn återges i modern stavning. Jag är öppen för mina läsares synpunkter på häftet.

Växjö i augusti 1994

Erik Lindgren

1873-01-01--1968-09-30

Millesvik

Den näst sydligaste församlingen på Näset, Millesvik, var avogt inställd till ett förslag om att en poststation skulle öppnas i Rosenborg eller någon annan plats inom grannförsamlingen Eskilsäter. Ärendet redovisas kortfattat i avsnittet om Eskilsäter.

Man var vid det tillfället inte heller särskilt intresserad av att få en poststation i den egna socknen. I längden bar det sig ändå inte bättre än att Millesviks socken fick den första poststationen i området och det två år innan kronobrevbäringsreformen medförde att flertalet socknar fick egna poststationer.

Beslutet att inte öppna en poststation tidigt på Näset kan bl a spåras i poststyrelsens reaktion på ett brev den 26 januari 1863 från landskansliet i Karlstad. Sedan Eskilsäters socken hade avböjt att få en poststation i Rosenborg vände sig poststyrelsen den 27 november 1862 till landskansliet med frågan om det fanns intresse för en sådan inom Millesviks socken och fick efter två månader följande svar:

"Med anledning av skrivelsen den 27 November sistlidna är får Landshövdingeämbetet upplysa, att inom Millesviks Socken, varest fråga är om inrättande av en poststation, icke finnes någon person lämplig och villig att bliva föreståndare för blivande poststationen".

Länsstyrelsens svar kom till poststyrelsen den 29 januari 1863 och vid föredragningen den 2 februari fann poststyrelsen *"frågan om postexpeditioners inrättande i Millesvik och utsträckning av posten till Ekenäs böra t v förfalla, varemellertid den gjorda framställningen om en poststations öppnande i Wingäng skulle till förnyad prövning förekomma, sedan staterna för året blivit fastställda"*.

En förklaring torde behövas över att Wingäng långt upp i norra Värmland kom på tal i detta sammanhang. Den förklaringen är inte så komplicerad. Sedan regeringen i mars 1860 hade bemyndigat poststyrelsen att inrätta poststationer på landsbygden som "speditionskontor" åt de fåtaliga postkontoren, huvudsakligen förlagda till städer, förfrågade sig poststyrelsen hos länsstyrelserna om lämpliga platser för sådana poststationer. För Värmlands del hade bl a Rosenborg och Wingäng kommit på tal. Det var inte bara fråga om att få den berörda ortens engagemang och länsstyrelsens gillande utan det var också en fråga om postverkets ekonomi. Nu förföll visserligen den ifrågasatta merkostnaden för Rosenborg men poststyrelsen ville avvakta med beslut om Wingäng tills man kunde överblicka budgeten.

Noteras bör också att den tänkta anordningen i Millesvik benämndes *postexpedition* av poststyrelsen. Om tillkomsten av en sådan, som från kundsynpunkt var likställd med *postkontor*, måste emellertid, enligt då gällande bestämmelser, regeringen fatta beslut. Uttrycket att frågan om en *postexpedition*s inrättande i Millesvik borde förfalla innebar således i själva verket att poststyrelsen beslöt att inte ta med en sådan i följande års äskande till regeringen i frågan om den fortsatta utbyggnaden av postkontors- och postföringsnätet.

Orsaken till att inte bara Eskilsäters utan också Millesviks församling var emot en fast postanordning var ökade kostnader för dem som skulle kunna utnyttja en poststation eller *postexpedition*. Möjligheten att skicka lösbrev med det låga 3-öresportot skulle nämligen komma i farozonen för de flesta. De skulle i stället få betala 12 öre för varje brev i första viktclassen. Mera om lösbrev berättas i avsnittet om Eskilsäter.

Så småningom kom man emellertid underfund med att en poststation ändå var behövlig och efter framställning lyckades socknen få en sådan med 1873 års ingång. Till föreståndare antogs skolläraren O P Kollberg med 240 kr i årsarvode.

Behovet av mera frekvent postgång påtalades och ledde till poststyrelsens beslut att den sedan länge befintliga postföringen till Millesvik från 1877 års ingång skulle fullgöras med tre turer i veckan i stället för två. När Kollberg blivit underrättad om denna förändring, fattade han pennan och skrev den 17 november 1876 till poststyrelsen med anhållan "*att Kungl. Generalpoststyrelsen täcktes höja mitt poststationsföreståndarearvode, så att det hädanefter står i samma förhållande till göromålen som det hittills gjort*".

Under den följande remissbehandlingen redovisade postkontoret i Karlstad statistiska uppgifter som medförde att postmästare Karl Zetterberg för sin del ansåg "*att poststationsföreståndaren i Millesvik med ett lika arvodesbelopp, som nu till honom utgår, bör vara fullt ut ersatt för de postgöromål, som även efter ingången av nästkommande år kunna ifrågakomma; och får därför värdsammast avstyrka bifall till den äskade förhöjningen*".

Zetterberg hade haft goda möjligheter att jämföra förhållandena på många andra stationer med likartad omsättning, eftersom ett mycket stort antal poststationer hade inrättats inom hans revir med 1875 års ingång. Vid föredragning av ärendet den 18 december 1876 avtog också poststyrelsen framställningen. Detta visade sig emellertid inte vara orsaken till att Kollberg ett drygt halvår senare avsåg sig sin befattning. Han hade troligen gärna fortsatt att betjäna ortens befolkning med postärenden för den relativt låga ersättningen, om han inte hade fått en ny lärarbefattning.

Den 20 augusti 1877 skrev han det brev till poststyrelsen som återges på nästa sida.

*Omedan jag erhållit annan befattning, som
genast led tillträdes, så får jag äfven denna
önsak värdsammast anfälla som efterlydande
från min Poststationsföreståndarbefattning här
stället och föreslå till min efterträdare för näm-
da befattning Handlanden O. Andersson i Rev,
som är villig tjänsten genast öfvertaga och som
sin lämplighet styrker med vidfogade doku-
menter.*

Odmjukast.

O. P. Kollberg
Poststationsföreståndare i Millesvik

Handlanden Olof Andersson hade sin bostad belägen vid allmänna postvägen i närheten av poststationens dittillsvarande läge. Flyttningen av poststationen till Andersson medförde sålunda inga ändrade postföringskostnader och med september månads ingång 1877 var Olof Andersson fungerande poststationsföreståndare.

Hans poststation kom emellertid snart nog att hamna i farozonen för indragning. I personalliggaren vid poststyrelsen antecknades enligt en skrivelse med diarienummer 1651/247 den 8 juli 1878 att poststationen "*bibehålles sålänge postföreståndare kan erhållas mot 240 kr årligt arvode*".

Bakom denna anteckning låg en utredning om de små värmländska poststationernas fortsatta öden. Den påbörjades omedelbart efter ett sammanträde i Karlstad den 15 juni 1877, då postverkets generaldirektör tillsammans med postmästaren i Karlstad hade kommit överens med landshövdingen om nödvändiga åtgärder när lantbrevbäring skulle införas i länet. Bland de 22 värmländska poststationer, vars framtid diskuterades vid sammanträdet fanns de i Millesvik, Avelsåter och Ny. Man kom överens om att alla tre skulle dras in. Postdistributionen skulle ombesörjas av lantbrevbärare, kompletterade med kommunombud. Dessa skulle ta emot och lämna ut post till personer med vilka lantbrevbäraren inte fick direktkontakt.

Det visade sig emellertid i åtskilliga fall att planerna inte gick i fullbord. Lokala krafter verkade för att poststationerna skulle få vara kvar. Många gånger hade kommunalstämmorna framgång med sina kraftfulla uttalanden. Ibland var det uttalanden från olika företrä-

dare för berörda socknar. I Millesvik engagerade sig kyrkoherde M Frykholm med klagomål mot beslutet om indragning av poststationen. Det ledde till att man lyckades mot nyss citerade villkor rädda poststationen i Millesvik. Citatet ur personalliggaren hade sin grund i det brev från länsstyrelsen som i förminskad skala återges nedan.

1884 *1878*

Till Kongl. General Poststyrelsen

f. a. a.

Uredel öfveropande af Kongl. General Poststyrelsens skrifvelse den 9 sist juli för Konungens Befattningsskopsafdelning delat meddelat, att Kyrkoherden M. Frykholm erhållit underutlåsta de om, att Kongl. Styrelsen medgifvit det Millesviks poststation må flit vidare vara i verksamhet, dels och öfverlemnad beord från O. Andersson i Berg af innehåll att han fortfarande bestullev poststationens föreståndare tjänsten mot ett årligt arvode på 240 Kronor. Enkelt af i Handelskarslett den 7 Augusti 1878. På Handelskärslänge Embetes Vagnar.

Ämnas i upplästa beord

Olof Andersson, som då var föreståndare, noterade således att det kunde löna sig att överklaga poststyrelsens beslut. Han skulle senare strida på motsvarande sätt i Avelsåter, dock utan att få som han ville. Han flyttade sin handelsrörelse till Avelsåter vid Bergslagernas järnväg vid halvårsskiftet 1880. Då blev det således byte av föreståndare för poststationen i Millesvik. I samband därmed återflyttades poststationen till skolhuset och skolläraren Per Johan Kjellander blev antagen till föreståndare.

1880. BIHANG TILL KONGL. GENERALPOSTSTYRELSENS CIRKULÄR.

B. POSTFÖRING.

NR 4.

Ankomst, kl.	Afgång, kl.	Mil.	Seflle—Eskilsäter.	(Denna spalt läses nedifrån och uppåt.)		
				Ankomst, kl.	Afgång, kl.	
S. O. F.	—	3,0	Seflle poststation	M. O. F.	12,15	—
S. O. F.	4,30	4,30	Räglanda gästgivaregård	M. O. F.	10,45	10,45
S. O. F.	5,15	5,30	Botilsäters postst. (Bergs gästgivaregård)	M. O. F.	9,45	10,0
S. O. F.	6,45	7,0	Millesviks poststation	M. O. F.	8,15	8,30
S. O. F.	7,45	—	Eskilsäters poststation	M. O. F.	—	7,30
		3,2				

Denna tidtabell gällde för postföringen till bl a Millesvik, när Per Johan Kjellander tillträdde som poststationsföreståndare. Med svart inringade uppgifter avser tidpunkter mellan kl 18.00 och 06.00 (= "nattid").

När skollärare Anders Danielsson övertog befattningen genom poststyrelsens beslut den 4 juni 1884, kvarstod i personalliggaren anteckningen om att poststationen skulle bibehållas så länge föreståndaren fick 240 kr i årsarvode. Anteckningen bibehölls även vid de följande skiftena, hemmasonen Olof Peter Fahlgren i augusti 1896 och hennadottern Amanda Elisabeth Johansson i oktober 1897.

Fahlgren bodde i Östra Torp och ville ha poststationen ditflyttad, något som avlogs sedan bl a kyrkoherde A Norlinth hade engagerat sig för att poststationen skulle vara kvar i skolhuset. Där fanns den även under fröken Johanssons tid som föreståndare från oktober 1897 till hennes död i februari 1915. Då tog lantbrukare Johan Gustafsson Wassén över med poststationen förlagd till Torp. Han fick årsarvodet höjt till 300 kr från 1918 års ingång. Därtill kom från och med juli 1918 ett dyrtidstillägg på 150 kr.

En ny flyttning av poststationen genomfördes den 1 oktober 1924, då handlanden Johan August Larson blev föreståndare. Hans affär låg i Berg och där hamnade också poststationen. Under hans tid upphörde anbudsförfarandet, när det gällde poststationsarvodena, och han fick ersättning efter reglerade grunder, 390 kr från 1924 års ingång och 462 kr från 1925 års ingång. Därtill kom mindre expensanslag och efter hand även ålderstillägg.

Larsson avled i augusti 1935 och affärsbiträdet Astrid Hilma Elisabet Larson tog över kontraktet om poststationen. Hon följdes 1944 av handlanden Carl Ragnar Carlsson, som skulle bli den siste ordinarie innehavaren av befattningen. När han fick pension från den 1 juli 1967, uppehölls befattningen på vakans till dess poststationen ersattes med lantbrevbäring från den 1 oktober 1968.

Kronobrevbäringen

"Kvistarna i trädet var kronobrevbäringen och grenarna motsvarade postverkets eget transportnät". Så kan man uttrycka skillnaden mellan två gamla system, som löpte samtidigt ända fram till 1870-talet. Med början 1874 (i Värmland från 1875) inlemmades det äldsta systemet i systemet från 1636, det år som betecknas som svenska postverkets födelseår.

Kronobrevbäringen var ett nät för regeringens förbindelser med de olika landsändarna. Det hade redan en vid förgrening, när postverkets linjer började byggas ut. Det sistnämnda var otillräckligt och kunde i många fall inte användas för befordran av brev mellan exempelvis landshövding, kronobefallningsmän och präster.

Men kronobrevbäringsnätet var på åtskilliga punkter sammanlänkat med riksnätet. Därför utnyttjade kronobrevbäringen postverkets nät på vissa delsträckor, ofta längre än det egna finmaskiga. Man kan säga att postverkets tillkomst innebar en lättnad i kronobrevbäringens organisation.

1860 års regeringsbeslut om poststationer på landsbygden ledde inte till att särskilt många nya postlinjer tillkom. Till en början lades de flesta poststationerna utmed redan befintliga postlinjer. Till Ekenäs i sydänden av Värmlandsnäs fanns tidigt en postlinje. Den slutade i Eskilsäter vid denna poststations tillkomst. Poststationerna kunde bli nya anknytningspunkter till kronobrevbäringsnätet, så länge detta fanns kvar.

Efter remissbehandling följde en proposition till 1873 års riksdag, enligt vilken postverket skulle anordna nya postgångar enligt överenskommelser som hade träffats preliminärt med länsstyrelserna. Därigenom blev den organisation som därtills funnits som en länk mellan bl a kronofogde, länsmän, häradshövdingar och nämndemän inlemmad i det allmänna postnätet. Detta skulle dessutom kompletteras med poststationer, *"en i varje socken, om så behövdes"*.

På tre år, räknat från 1874, ökade därigenom antalet poststationer med ca 1300. Ändå kom många socknar att känna sig förfördelade genom att de inte fick egna poststationer.

Omorganisationen blev dyrbar för postverket. Redan i september 1875 började man undersöka vilka möjligheter till besparing som fanns och i en framställning till regeringen ett år senare sökte poststyrelsen sanktion för att pröva "vilka stationer, som i anseende till synnerligen obetydlig rörelse, böra indragas". Därmed togs det första steget till lantbrevbäring, en nyhet som introducerades 1878.

Innan man kom så långt hade några av de minsta poststationerna blivit indragna. Ersättningen blev då lösväskor som utväxlades med närmast belägna poststation. Något sådant tidigt indragningsfall kan inte redovisas för Näs' härad men däremot finns ett exempel på hur den något senare införda lantbrevbäringen föranledde indragning.

I förberedelser för kronobrevbäringens avskaffande skickade poststyrelsen cirkulärskrivelser till landshövdingarna den 20 februari och den 30 maj 1873. Länsstyrelsen i Karlstad lämnade i brev till poststyrelsen den 14 oktober samt den 4 och 19 november 1874 kronofogdarnas "yttranden och förslag rörande de åtgärder som till den ordinarie kronobrevbäringens ersättande med nya postgångar borde vidtagas".

Poststyrelsen prövade dessa förslag och meddelade den 8 december 1874 till landshövdingen för Värmland sitt beslut att inrätta vissa specificerade nya postgångar och poststationer. De rörde sig om drygt 50 nya poststationer och omkring 30 gång- eller körposter från och med 1875 års ingång. De poststationer som skulle öppnas inom Södersysslets fögderi den 1 januari 1875 enligt poststyrelsens beslut den 8 december 1874 var följande:

Norbro, Afvelsåter, Botilsäter, Eskilsäter, Svanskog, Långserud, Stafnäs, Glava. Högsäter, Högerud. Värmskog, Kila och Ny. Några av dessa låg i Gillberga härad och berörs inte i denna skrift.

Flera av poststationerna skulle snart nog visa sig obehövliga. Detta framkom bl a genom den statistik som poststyrelsen påbjöd i sitt besparingscirkulär den 27 september 1875. Det cirkuläret ledde dock inte till några omedelbara åtgärder inom Näs' härad utan man inväntade lantbrevbäringens tillkomst, som antytts ovan.

Afvelsäter (Tveta socken)

Enligt poststyrelsens brev till länsstyrelsen den 8 december 1874 skulle med det följande årets ingång ett par kilometer sydväst om Tveta sockens kyrka en poststation öppnas i Avelsäter med hemmansägaren Gustaf Eriksson som föreståndare. Hans årsarvode fastställdes till 240 kr. Poststationens namn stavades på sätt som framgår av rubriken.

Den 18 februari 1876 redovisade postmästaren i Karlstad till poststyrelsen de statistiska uppgifter som föranleddes av ett cirkulär av den 27 september 1875 "angående underlydande poststationer, vid vilka portouppbörderna varit synnerligen obetydlig". Därvid konstaterade han att postverkets inkomster vid poststationen i Avelsäter under år 1875 hade överstigit utgifterna med kr 71:18. Han uppgav också att av civilstatspersoner som före 1875 års ingång varit berättigade till kronobrevbäring fanns i Avelsätters poststationsområde två fjärdingsmän, av vilka den ena var "boende vid allmänna landsvägen mellan Amål och Gillberga, 0.6 mil från Säffle och 0.6 mil från Kila och den andre vid allmän postväg mellan Karlstad och Amål, 0.3 mil från Säffle". Uppgifterna erfordrades för bedömning av möjligheterna att betjäna dem med lösväska efter poststationens indragning.

Karlstad — Vänersborg.			
(Från den 30 november 1873.)			
T. Th. L.	11,0	f. m.	
T. Th. L.	1,0	1,15	e. m.
T. Th. L.	2,30	2,30	e. m.
T. Th. L.	3,30	3,15	e. m.
T. Th. L.	5,15	6,0	e. m.
T. Th. L.	6,30	6,30	e. m.
T. Th. L.	7,15	7,30	e. m.
T. Th. L.	8,30	8,15	e. m.
T. Th. L.	10,0	10,15	e. m.
O. F. S.	12,15	12,30	f. m.
O. F. S.	12,45	12,45	f. m.
O. F. S.	2,30	2,45	f. m.
O. F. S.	4,0	4,0	f. m.
O. F. S.	5,0	5,15	f. m.
O. F. S.	6,0	6,0	f. m.
O. F. S.	7,0	7,15	f. m.
O. F. S.	8,0	8,0	f. m.
O. F. S.	8,45	9,0	f. m.
O. F. S.	9,30	9,45	f. m.
O. F. S.	10,0	10,0	f. m.
O. F. S.	11,0	11,0	f. m.
O. F. S.	11,15	—	f. m.
			16,1
			1,5
			0,9
			0,7
			1,3
			0,5
			0,8
			1,0
			1,3
			1,4
			1,0
			0,3
			1,8
			1,1
			0,8
			0,5
			16,1
			11,0
			8,15
			7,30
			6,15
			4,0
			3,30
			2,30
			1,15
			11,30
			9,45
			9,30
			7,30
			6,15
			5,0
			4,15
			3,0
			2,15
			1,15
			12,30
			12,15
			11,15
			—
			10,30

Detta är den tidtabell som gällde under en tid för postgången mellan Karlstad och Vänersborg med Avelsätters poststation på delsträckan mellan Säffle och Amål.

För Avelsätters del vidtogs ingen omedelbar åtgärd, men en sådan blev desto mera påtaglig vid diskussionerna ett drygt år senare i Karlstad med generalpostdirektören om införande av lantbrevbäring. Ur det protokoll som fördes vid tillfället hämtar jag följande anteckning, gjord med generaldirektör Wilhelm Roos' handstil:

"Postmästaren påyrkar att även poststationen i Avelsäter (uppbörd 203 kr, avlöning 240 kr) å linjen Karlstad-Amål-Vänersborg måtte indragas. Konungens Befallningshavande anser emellertid att för de två i orten bosatta fjärdingsmän stationen svårigen kan undvaras. då här ej skulle beredas tillfälle till postutväxling genom lantbrevbärare".

Poststationen hade kort tid efter Karlstads-mötet hunnit lämnas över från Gustaf Eriksson till handlanden Magnus Hermansson i samband varmed årsarvodet sänktes till 150 kr. Frågan om poststationens vara eller icke vara kom i sluttampen, som man säger ibland, inte att bli beroende av enbart lantbrevbäring utan också av järnvägen. Arbetet med Bergslagsbanan fortskred och den 1 december 1879 öppnades den 109 km långa delsträckan Mellerud - Kil för allmän trafik. Tveta sockens poststation med namnet Afvelsäter låg i järnvägens närhet. En hållplats anlades med namnet Afvelsäter.

Förslaget om indragningen återuppväcktes i ett brev den 6 november 1879 från postmästare Zetterberg till länsstyrelsen i Karlstad, vari han uttryckte den åsikten

"att indragning av poststationen i Nor icke utan stor olägenhet för de korresponderande där å orten kan vidtagas, att poststationen i Afvelsäter däremot bör kunna indragas, mot det att lantbrevbäring igångsattes mellan Säffle och Avelsäter - - -"

Nu kallade Tveta socken till en extra kommunalstämma i församlingens sockenstuga den 30 november 1879. I det då förda protokollet antecknades bl a följande:

"Församlingsborna voro härvid till stort antal närvarande och yttrade enhälligt att det är högst nödigt att inom församlingen äga att tillgå en ordentlig och pålitlig poststation, varest de inom socknen boende ämbets- och tjänstemän, kommunalstyrelse och andra personer äga att pålägga och avhämta sin post, samt är det mera säkert att från station kunna i behörig tid och ordning få avhämta de till kyrkan adresserade författningar, Landshövdingeämbetets och andra ämbets- och tjänstemäns kungörelser".

Protokollet kompletterades med en tillskrift av häradshövdingen W. Adlers, vari denne vitsordade att det för församlingen vore synnerligen önskligt och behövt att poststationen fortfarande kunde få förbli i Avelsäter. Med ett missivbrev från bl a komminister A B Edgren, folkskollärare C P Wahl och kapten Lennart Söderhjelm överlämnade kommunalstämmans ordförande A Bergstrand protokollet till postmästaren i Karlstad. Denne skickade handlingarna

vidare till poststyrelsen den 12 december 1879 utan att då ta ställning för eller emot. Han hade ju själv redan i juni 1877 meddelat sin uppfattning.

Vid föredragning i Stockholm den 15 december 1879 försågs ärendet med påteckningen "ansågs ej för närvarande till vidare åtgärd föranleda". Indragningen blev sålunda verklighet vid 1880 års ingång. En knappt milslång postlinje med två turer i veckan från Säffle över Framnäs, Håverud och Tveta kyrka till Avelsätters skjutsstation blev ersättningen. Ett kontrakt om att fullgöra lantbrevbäring på denna linje tecknades till en början med f d småskolläraren Johannes Andersson i Sandbol i Tveta socken.

Det skulle senare bli fortsatt strid om poststationen med allvarliga försök att få den återöppnad. Redan på ett tidigt stadium hade emellertid handlanden J O Grönquist gjort ett kanske egoistiskt försök att rädda den. När han fick veta att den blivit föreslagen till indragning under sammanträdet i Karlstad 1877, skrev han den 7 januari 1878 och erbjöd sig att sköta poststationen med 200 kr i årsarvode. Han visste då inte att hans konkurrent Magnus Hermansson bara bjöd 150 kr och skulle få det nya avtalet efter Gustaf Eriksson. Poststyrelsen försåg hans offert med anteckningen att den inte borde föranleda till vidare åtgärd.

Sedan indragningen av poststationen i Avelsäter blivit verklighet med 1880 års ingång började snart nog kampen för att få den åter. Kommunalstämman med Tveta församling den 18 mars 1882 tog upp frågan. Till den framställning som därefter följde till poststyrelsen fogades en ansökan från handlanden Olof Andersson i Framnäs om att bli föreståndare. Han hade under en tid varit poststationsföreståndare i Millesvik. Poststyrelsen behandlade ärendet den 17 april 1882 och försåg det med anteckningen att det inte borde "vinna avseende".

Kommunalstämman med Tveta församling den 26 oktober 1882 tog på nytt upp ärendet, sedan Olof Andersson begärt detta. Han ville att stämman enligt protokollsutdraget skulle "fatta beslut huruvida den ville med Herr O Andersson förena sig därom att åter ingå till Kungl. Generalpoststyrelsen, med anhållan att få Tveta Sockens post från Åmåls postkontor, samt posten fraktad från Avelsäter till Åmål och åter 3 gånger i varje vecka".

Det ville församlingen enligt protokollet och gav Andersson uppdrag att skriva till poststyrelsen. Vid remissbehandlingen ansåg föreståndaren vid Säffle förenade post- och järnvägsstation L Bäärlietsen i sitt yttrande den 10 december 1882 bland annat, att en förändring av postlinjens sträckning på det föreslagna sättet skulle vara olämplig. Han förklarade det med bl a följande ord:

"Socknens medelpunkt, Avelsätters gästgivaregård, är längre avlägsen från Åmål än Säffle; socknens största del har närmare väg till

Säffle; där bor distriktets kronofogde och häradets länsman; för socknens mest korresponderande medlem, domhavanden i Näs' och Gillberga härad, hovrättsrådet W Adlers, vore förflyttningen ingalunda önskvärd.

Anderssons skrivelse mest framhållna olägenheter, att assurerade försändelser och paketer ej direkt tillställas adressater inom socknen av lantbrevbäraren, har en del sockenbor, däribland Herr Andersson själv, för sig minskat på så sätt, att poststationen (i Säffle) av dem blivit genom fullmakter berättigad att med lantbrevbäraren utan föregående kvitterad avi, tillstålla dem dylika försändelser intill ett visst värde".

Postinspektionen i Göteborg hade intet att erinra mot att turantalet ökades från två till tre i veckan men framhöll att en ändring av lantbrevbäringens utgångspunkt "skulle för häradshövdingen i Södra Sysselets domsaga vara särdeles olämplig".

Poststyrelsen lämnade ärendet utan åtgärd och gick sålunda inte heller med på att turantalet ökades. Olof Andersson fick inte heller någon framgång med ett brev den 2 april 1883 med önskan att få sin egen post i en väska som skulle expedieras från postkontoret i Åmål för att han skulle slippa anlita lantbrevbäraren från Säffle.

		156.				
		Säffle—Avelsäter.				
		(Från den 3 oktober 1888.)				
O. L.	—	3,0	0,8	O. L.	10,0	
				Säffle postkontor		
				Framnäs		
				Håverud		
O. L.	5,0	—		O. L.	8,0	
			Tveta kyrka			
			Avelsätters skjutsstation			

Lantbrevbäringen från Säffle till Avelsäter var efter avstyrkande av postinspektionen i Göteborg om begärd frekvensökning länge begränsad till två turer i veckan.



1875-01-01--1968-09-30

Botilsäter

Handlanden Olof Peter Olsson i Kalvhagen blev enligt poststyrelsens beslut i brev till länsstyrelsen den 8 december 1874 antagen till föreståndare för den poststation som öppnades i Botilsäter med 1875 års ingång. Han fick från starten 240 kr i årsarvode, ett vanligt belopp för då nytillkomna poststationsföreståndare inom Södersysslets fögderi. Posten kom till Botilsäter via den befintliga postlinjen från Säffle till Millesvik, vilken samtidigt utsträcktes till Eskilsäter som också fick en poststation.

Olsson var inte nöjd med sitt årsarvode på 240 kr. Han skrev till postkontoret i Karlstad den 20 augusti 1875 och sade upp sig villkorligt. Uppsägningen skulle gälla "i händelse jag icke får 500 kronor i årlig lön". Postmästare Zetterberg i Karlstad sände utan eget yttrande uppsägningen vidare till poststyrelsen som skrev till länsstyrelsen med anmodan om hjälp att få fram en annan föreståndare från 1876 års ingång med 240 kr i årsarvode. Det hade Olsson inte räknat med och skyndade sig att förklara sig villig att under ett år ytterligare vara föreståndare mot oförändrat arvode.

Ett nytt försök från Olssons sida lyckades och den 29 september 1876 godkände poststyrelsen ett avtal, gällande från 1877 års ingång, om att årsarvodet skulle vara 350 kr. Postmästaren i Karlstad hade dessförinnan underrättat poststyrelsen om att poststationen inte lämpligen kunde dras in.

Med ett till 300 kr sänkt årsarvode övertog änkefru Emma Kristina Olsson poststationen, formellt från 1896 års ingång. Tre år senare skrevs ett nytt kontrakt, denna gång med handlanden Per Algot Lindblom. Han hade vikarierat under perioden 30 april 1894 - 31 december 1895 innan det nya kontraktet skrevs att gälla för O P Olssons änka.

Lindblom, som gick på sitt 30:e levnadsår, när han tillträdde formellt vid 1899 års ingång, förblev i tjänst som poststationsföreståndare under mer än 50 år, och hugnades med medalj redan 1936. Hans efterträdare blev den 1 mars 1949 Åke Ragnar Hidén. Denne avgick med pension den 1 juni 1966 men uppehöll den därigenom inträffade vakansen till en tid in på 1968. Till poststationen indragning den 30 september 1968 vikarierade sedan lantbrevbäraren Sven Andersson.



1875-01-01--1968-09-30

Eskilsäter

I ett brev till poststyrelsen den 19 maj 1862 besvärade sig löjtnant August Lilliehöök och kapten K Palmecrantz över ett beslut av poststyrelsen angående villkor för begärd utsträckning av postlinjen på Värmlandsnäs till Rosenborg. Villkoret för en sådan utsträckning var att "poststation å Näset bleve inrättad". De skrev nu att de inte kunde "fatta nödvändigheten av en Postexpeditionens inrättande häremellan och Karlstad i och för denna sak" och ville "härmed värdsammast förklara att vi ingalunda önska någon Postexpeditionens inrättande här på Näset utan endast begärt att i stället för att Posten varje fredag stannar på Millesviks prästgård, varifrån vi med enskilt bud måste nämnda dag hämta och avlämna våra postväskor, densamma måtte fått utgå samma dag till Rosenborg - vilket syntes oss så mycket billigare som vi uti vår ansökan därom tagit oss friheten visa den ringa kostnad, som därigenom skulle Kungl. Postverket tillskyndas".

Tanken på en poststation på Näset hade kommit upp i anslutning till poststyrelsens förfrågan hos länsstyrelsen om lämpliga platser för poststationer enligt ett regeringsbemyndigande i mars 1860. Därvid hade man kommit till den slutsatsen att sådana behövdes på Värmlandsnäs samt i Wingäng i Dalby socken. De tolv första poststationerna på grund av regeringsbemyndigandet hade öppnats i februari 1861. På vissa håll dröjde det lång tid innan man "kom till skott" som man säger ibland. För Värmlandsnäs hade man tidigare ifrågasatt en *postexpedition* för vars inrättande dock fordrades ett kungabrev.

Det fanns en orsak till befolkningens motstånd mot nya fasta postanordningar. Det var det faktum att post som skickades från en poststation till en annan eller till ett postkontor krävde fullt riksporto, vilket från 1858 var 12 öre, medan post som sändes såsom lösbrev med en postförare eller i en lösväska utan att passera en fast postanstalt bara krävde 3 öre i porto. I flera skrifter har jag lämnat exempel på huru man i likhet med vad fallet var i Rosenborg antingen motsatte sig tillkomsten av en poststation eller också begärde att få en redan inrättad poststation indragen (t ex i Tingsryd resp Lyckeby). Denna orsak avslöjade petitionärerna inte i sin framställning till poststyrelsen, där man dock var medveten om det verkliga skälet. Inte heller berördes portofrågan vid den kommunalstämma som hölls

med Eskilsätters församling i skolhuset den 12 januari 1863. Enligt det då förda protokollet "avstod församlingen från den billiga och rättvisa begäran samt protesterade på det högsta emot en Poststations anläggande å Näset".

Vid behandling i poststyrelsen den 2 februari 1863 av det här delvis citerade protokollet samt länsstyrelsens svar fann poststyrelsen "frågan om postexpeditionens inrättande i Millesvik och utsträckning av posten till Ekenäs böra t v förfalla". Som tidigare nämnts fick Millesvik så småningom en poststation, nämligen med 1873 års ingång. För Eskilsätters del skulle det dröja ytterligare två år, d v s tills beslutet trädde i kraft om att postverket skulle ta över ansvaret för kronobrevbäringen i Värmland.

Det låga lösbrevsportot var ett bekymmer för postverket på olika sätt. I andra upplagan (år 1880) av B J Geijers "Sammandrag av gällande postförfattningar" redovisas **Lösbrev** på sid 121 på det sätt som framgår av det kopierade utdraget nedan:

Lösbref eller bref, som till p:anst. antingen inlemnas af postförare eller i lösväska ankomna, för att genom p:anst. till adressat utdelas eller på p:anst. direkt inlemnas, eller för att i lösväska eller med postförare befordras, få ej befordras förbi annan p:anst. vare sig i lösväska eller genom postförare; icke heller må postförare mottaga eller utlemna dem annat än vid skjutsombytestation eller der lösväska mottages och aflemnas. K. ²⁹/₁₁ 72.

Lösbref få väga 100 gr., men såsom tjensteförsändelse ¹¹/₂ kg., och betalas då därför 3 öre för hvarje påbörjad vikt af 100 gr. K. ³⁰/₁₀ 79. Vanliga lösbref skola alltid betalas kontant, om afgiften för dem tillfaller postför., men om de äro tjensteförsändelser, skola de alltid frimärkas. K. ²⁹/₁₁ 72, C. ¹⁰/₈ 74 och ²⁶/₁ 74.

De kunna mot vanlig afgift rekommenderas och assureras, men då skall såväl den serskilda rek.- eller ass.-avgiften som befordringsavgiften utgöras med brefven åsatta frimärken. K. ²⁹/₁₁ 76.

Om Geijers fruktlösa försök att få bidrag av postmedel för att låta trycka sin bok med sammandragen har jag berättat i häftet om posthistoria från Hallsbergs kommun (nr 238 i den posthistoriska skriftserien). De i utdraget återgivna bestämmelserna gällde ännu några år efter att Geijer hade skrivit sin ypperliga handbok. Alla besvärligheter med lösbrev föll emellertid bort, när det kungjordes i Svensk Författningssamling att bestämmelserna om särskild taxering av lösbrev inte skulle tillämpas efter 1885 års ingång.

Fusk hade förekommit i olika former när det gällde redovisningen av porten för lösbrev. De som på ett eller annat sätt kunde undgå revisorernas granskande ögon gjorde sig med den tidens penningvärde stora förtjänster, antingen genom eget skickligt manipulerande

eller genom att vara i maskopi med någon, t'ex postförvaltaren i det område dit fullt betalda brev var adresserade men ändå behandlade som lösbrev vid utdelningen. Det skulle kräva allt för stort utrymme för att här redovisa möjligheterna. En god om än subjektiv skildring av fiffel och båg på högsta nivå finner man i "Anteckningar rörande det inre af Kongl. Postverket från år 1818 till år 1834", utgiven av J H Dahlgren och flerfaldigad efter en metod, som jag inte känner till. Den handskrivna boken finns i flera till synes kopierade exemplar. Den hölls tillgänglig på dåvarande poststyrelsens bibliotek, när jag besökte det på 1980-talet, liksom i ett exemplar också i poststyrelsens centralarkiv. På åtskilliga ställen kan man i den boken läsa om lösbrev. Jag har valt att här återge ett par avsnitt:

*J Post-Caparen "vidades"
en egen yperst-höfva, lika egen varr at annat, utländske
bref till två- och vikt af fyra för i lod, och bref af högre
vikt af fyra oftast för mindre en halven af hvad de
vägde; Kammerherren Scholander afskickade en mängd
Engelska bref paketerade på Götteborgs Post-Contain;
och yperst den goda och veskedliga Post-Direktoren
och Rådaren Lidner genomg en mängd bref i sine
Götteborgs klaver..*

*Den Expeditionen hade en del af de mera tjenstgior:
de (posten ordn.) böcker med äfvenige handels-contain,
hvilka bref afskickades som lod-bref och paketerades
till Post-Containern; - Contourenne vägde den
fordern (regalin och Romar) att kunna för de fle
behöfver utstämplade i Post-Caparen. På detta vid
afskickades hundretal lod-bref, hvad porto-afgift
slang ingick i Post-Caparen eller till Staten; - för
fästaren hvilken hade brefbok med fems stäm
Houlsen samt Jon Bjelson, kunde denna de
bara inländske råbna en yperst af lösing 200 R² 78;
hvad glesse de som afsände en betydligare del och
symmetrisk utländske bref, var höfva..*

Låt oss återvända till Eskilsäter. Där öppnades på grund av kronobrevbäringsreformen med 1875 års ingång en poststation. Furiren

Andreas Linder blev föreståndare. Han fick 200 kr i årsarvode, lägre än flertalet av de tolv andra föreståndarna för de nya poststationerna inom Södersysslets fögderi.

Det i tidigare avsnitt omnämnda "besparingscirkuläret" från poststyrelsen i september 1875 föranledde postmästaren i Karlstad att i ett brev till poststyrelsen den 18 februari 1876 redovisa viss statistik för sju poststationer. I förminskad skala reproduceras postmästarens sammanställning.

Uppgift rörande de under postbrevet i Karlstad lydande poststationerna, inriktad till följande: "Besparingscirkuläret" redovisat i cirkuläret den 27 September 1875, kunnat i Karlstad och indragas.

Poststationens namn	Inkomster						Utgifter						Överskott			
	År	Q1	Q2	Q3	Q4	Summa	År	Q1	Q2	Q3	Q4	Summa	Överskott	År	Q1	Q2
<u>Åhusåker</u>	1875	152 50	112	2 19	3 62		240 00					240 00	30	126	8	
2da " "	199		16	1 17												
Summa	351 50	1 17	2 19	3 62	311 18											
<u>Eskilsäter</u>	1875	164 30	4 30	1 11	5 77		200 00					200 00	65	105	70	
2da " "	181 15	1 50	2 30													
Summa	345 55	6 10	6 11	5 77	303 70											
<u>Högerud</u>	1875	120 50	4 30	2 15	16 15		200 00					200 00	100	177		
2da " "	165 00	2 55	1 33													
Summa	285 50	7 15	3 48	16 15	311 00											
<u>Hammarö</u>	1875	89 70	17 60	3 44	12 62		200 00	320 00	520 00	4	5 6	1				
2da " "	94 16	3 36	3 33													
Summa	184 86	21 00	6 77	12 62	203 15											
<u>Ku</u>	1875	138 55	1 02	1 14	18 78		150 00	305 77	465 77	39	109	7				
2da " "	100 00	1 57	6 36													
Summa	238 55	2 59	7 50	18 78	247 32											
<u>Segersåker</u>	1875	53 70	4 15	3 25	41 10		200 00	211 12	411 12	32	61	8				
2da " "	97 46	11 72	4 25													
Summa	151 16	16 20	7 50	41 10	248 07											
<u>Verumskog</u>	1875	207 15	21 15	6 25	21 17		240 00	1240 11	1480 15	74	202	15				
2da " "	180 00	6 00	5 00													
Summa	387 15	27 15	11 25	21 17	248 15											

Karlstads postkontor den 15 februari 1876
Nils J. Jönsson

Ur det medföljande missivbrevet gör jag följande citat:
 "Av de å bemälda uppgift upptagna stationer äro Avelsåter, Eskilsäter och Högerud belägna vid äldre postlinjer, vadan någon annan utgift för dessa stationer än avlöning åt föreståndarna icke ifrågakommit, varigenom ock postverkets inkomster överstigit utgifterna
 vid poststationen i Avelsåter med kronor 71:18
 " " i Eskilsäter " " 103:70
 " " i Högerud " " 111:08

Vid dessa stationer hava följande förut till anlitande av kronobrevbäringen berättigade betjänat sin postgång, nämligen vid
 Avelsåter tvenne fjärdingsmän, varav den ene är boende vid allmänna landsvägen mellan Amål och Gillberga, (0.6 mil från Säffle, 0.6 mil från Kila) och den andre boende vid allmän postväg mellan Karlstad och Amål, 0.3 mil från Säffle.
 Eskilsäter tvenne fjärdingsmän, boende på ett avstånd av 0.1 till 0.8 mil från allmän postväg och från annan postanstalt från 0.5 till 2.5 mil
 ---"

Till civilstatens postbehov tog man stor hänsyn och det var därför som uppgifter om bostaden för tjänstemän inom den kåren lämnades till ledning för poststyrelsens bedömning av indragningsmöjligheter. Någon indragning av poststationen i Eskilsäter aktualiserades inte på grund av de uppgifter som postmästaren lämnade i anslutning till besparingscirkuläret. På sina håll skulle det dock senare bli fråga om indragning av åtskilliga poststationer, när lantbrevbäring introducerades i vårt land med början 1878.

I Eskilsäter satt furir Andreas Linder ganska säkert i sadeln, som det heter ibland. Han lyckades från 1903 års ingång få sitt årsarvode höjt till 300 kr, men dessförinnan hade ett ärende varit före angående eventuell flyttning av poststationen. Det redovisas i följande avsnitt med rubriken Rosenberg.

Andreas Linder var i tjänst till sin död den 21 januari 1911. På vakans uppehölls befattningen av Eivor Andreasson tills ett nytt kontrakt började gälla från den 1 mars 1911. Då flyttades poststationen till Otto Rudolf Eklunds affär. Eklunds kontrakt kom att gälla i 46½ år. Den 1 september 1957 avtalsanställdes Märta Kristina Torfman efter fem månaders vikariat. Hon fick senare efternamnet Torp. Sedan hon sagt upp avtalet till den 1 september 1964 övertog Boel Hallebäck ansvaret och efter hennes uppsägning till den 1 maj 1967 hölls befattningen vakant till poststationens indragning med september månads utgång 1968.

Rosenborg

Ägaren till säteriet i Rosenborg C A Petersson skrev till poststyrelsen den 14 oktober 1890 och begärde poststationen "förflyttad till min egendom Rosenborg eller och att ny poststation inrättas i Rosenborg". Han anförde flera skäl, av vilka jag väljer att citera följande:

1. "Rosenborg är den största egendomen i Eskilsätters socken, centralt belägen och drives därstädes handel, mejeri och ångkvarn-rörelse samt finnes å ägorna Ekenäs gästgivaregård.

2. - - - Från Eskilsätters poststation fortsätter landsvägen söderut förbi Rosenborg (som ligger ½ mil från Eskilsätters poststation) och slutar vid Ekenäs gästgivaregård som ligger ¾ mil från Eskilsätters poststation. Söder om Ekenäs ligger Rosenborg, Aspholmen och Lurö skärgård, som är bebodd av åbor, lotsar, fyrhållare samt fiskare och varest dagligen en mängd ång- och segelfartyg passerar och i vars hamnar de söka skydd och kan man stundom vid stormig och otjänlig väderlek räkna 50 och däröver av ång- och segelfartyg och vid inträffande motvind kunna segelfartyg få ligga där hela månader och längre. Befolkningen å dessa holmar och besättningen å fartygen hava till närmaste poststation Eskilsäter, när de landstigit vid vanliga landningsplatsen Ekenäs, ¾ mil och gå då förbi Rosenborg som blott är ¼ mil från Ekenäs. Vid Aspholmen är ångbåtsstation och har Vänerns seglationsstyrelse tänkt på att från Aspholmen anlägga telefonledning till Säffle i och för sjöfarandes skull. - - -

4. Postskjutsningen till Säffle kan jag åtaga mig på samma villkor som nu är från Eskilsäter till Säffle alldenstund jag har över 20 hästar på mitt stall och ävenså på samma villkor skötsel av en blivande poststation å Rosenborg och kan härför skaffa erforderlig borgen."

Efter poststyrelsens remiss av brevet till postmästaren i Säffle fick poststationsföreståndare Andreas Linder tillfälle att uttala sig. I ett fyra foliosidor långt brev pekade han på hur olämpligt det vore att förlägga poststationen till Rosenborg längst i söder med tanke på bekvämligheten för socknens befolkning. Han tycktes väl medveten om bakgrunden till de många poststationernas tillkomst drygt 15 år tidigare:

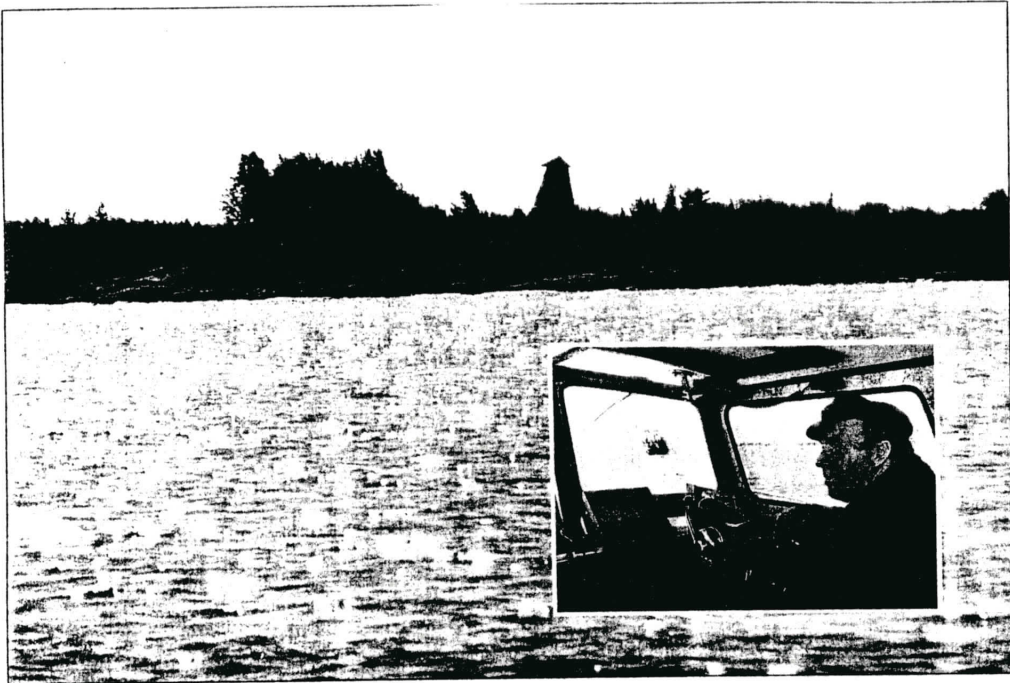
"Då brevbärareposten och tjänstebrevposten övertogs av postverket, skedde väl poststationernas inrättande mycket för att ombesörja nämnda bestyr; där poststation nu är belägen invid kyrkan är det mycket bekvämt i det hänseendet att alla tjänstebrevskungörelser och övriga komma direkt till platsen. Fjärdingsmannen är lejd av kommunen för flera år, och är boende invid kyrkan och posten, och som han är skyldig att varje postdag höra efter tjänstebrev, så är det nu en lätt sak emot om han skulle postdagligen gå ut till en kant av socknen ifall poststationen vore belägen vid Rosenborg. - - -

Skulle poststyrelsen fästa något avseende vid ansökningen så bör kommunen först höras över om den vill förlägga poststationen på Rosenborg, ty blir den förlagd där så blir den så gott som borttagen, ty endast Rosenborgs ägare, några torpare, statkarlar och fiskare kan då få nytta av den".

I den fortsatta remissbehandlingen avstyrkte såväl länsmannen som kronofogden flyttning av poststationen och länsstyrelsen hemställde i sitt svar den 5 december 1890 till poststyrelsen "att ifrågavarande ansökning måtte, på de av vederbörande kronofogde anförda skäl lämnas utan avseende". Detta blev också poststyrelsens beslut vid föredragningen den 9 december 1890.

Lurö

I anslutning till ärendet om en önskad poststation i Rosenborg har jag funnit det lämpligt att redovisa något av den moderna tidens form för postservice. Det är fråga om en detalj i en verksamhetsgren som är dyrbar för posten. Personalbladet "Brevduvan" införde i sitt nummer för november 1993 det reportage som återfinns förminskat till 71% på följande uppslag.



Luröborna:

"Post två gånger i veckan räcker"

På Lurö skiner solen, även om regnet står som spön i backen inne på land.

Omkring 2000 timmar per år lyser solen härligt på Lurö. Förklaringen till detta är i korthet att Vänerns enorma vattenmassa har en utjämnande effekt på temperaturen i luftlagren ovanför. Detta hindrar varmluften från att stiga uppåt och bli avkyld och orsaka regn.

Så när stackmolnen tornar upp sig över Vänerns stränder kan himlen vara helt klar över själva sjön. Ett sådant klimat lockar en hel del turister och då framförallt båtturister.

Nu var det inte enbart detta

som lockade Brevduvan att göra ett besök på vår bebodda skärgrådsö i Väner. Utan mera hur det är att bo året runt på en ö med allt vad det innebär av isolering, postgång endast två gånger per vecka mm.

Varje onsdag och lördag året runt kör Ragnar Lurén post i sin motorbåt, till och från luröborna, mellan Ekenäs, beläget på Värmlandsnäs yttersta spets, till Lurö.

Posttransporten är en del av vardagen för Ragnar Lurén som är uppväxt på Lurö. I en syskonskara på åtta personer är det nu bara Ragnar kvar på ön. Han trivs med tillvaron och kan inte tänka sig att flytta därifrån. Förutom postföringen, som han skött sedan

1957, transporterar han specier, övrigt gods och har dessutom beställningstrafik för sällskap upp till ett tjugotal personer. Huvudsysslan är dock fiske. Det är mest sik, lax, gös och gädda som han plockar upp ur Vänerns vatten.

Förutom Ragnar Lurén så befolkas Lurö av ytterligare två familjer. Det är Valter Andersson, pensionerad fyrvaktare med sin fru Rut samt familjen Westerberg bestående av fyra personer.

Sju finns kvar

I normala fall får familjerna Andersson och Westerberg hämta och lämna posten i Ragnar Luréns bostad vilket betyder en promenad för Andersson på sex km och för Westerberg med ca en

km. Men denna soliga sensommar dag körde Ragnar med sin båt runt hela ön. Det första stoppet efter sin egen bostad blev Stånguddens fyr där familjen Andersson bor.

Ragnar kommer med post och mat

— Vi flyttade hit 1956 och då var det postgång tre gånger i veckan säger Rut Andersson som tidigare i barndomen varit bosatt på Lurö. Då var det lantbrevbärare Johan i Sörflo som cyklade med posten från Eskilsäter till båtbryggan i Ekenäs. Axel Johansson körde sedan posten i båt till ön. För att inte Johansson skulle behöva köra så ofta så avlöste min pappa och Ragnar Luréns pappa honom.

Postgången i dag fungerar perfekt och har så gjort i alla år som Ragnar kört. Skulle Ragnar vara sen någon gång så ringer han till oss och talar om detta.

— Men det är inte bara post som vi får av Ragnar. Han kommer även med de

Man kan ha en tidning till mycket

— Det påminner mig om en historia, som är sann säger Valter. Året var 1959. Vi fick elektricitet till ön för första gången. En av de fast boende öborna installerade oljeeldning i stället för den gamla omoderna kökspannan. I samma veva upphörde han att prenumerera på en av Värmlands lokaltidningar. Det dröjde inte lång tid förrän tidningens prenumerationsavdelning ringde upp honom och undrade varför han slutat prenumerera på deras tidning efter så många år. Tidningen fick då svaret att han övergått till oljeeldning och därför inte behövde ha tidningen att tända med i pannan längre!

Stångudden 4 m/sek och god sikt

Sedan 1954 hade vi regelbundet tänd och släckt fyren samt lämnat rapporter om väder och vind varje dag. Men dragningen av elkabel till ön förde med



På vår tur till Lurö har jag denna dag följt med Anette Eriksson, som till vardags arbetar som handläggare på produktionskontoret i Säffle. Nu hoppilandskalle för en dag.

sig att fyren blev elektrifierad.

När vi sitter vid köksbordet med en kopp kaffe så hör vi ett evinnerligt packande. Det är de gamla asbestplattorna som rivs av huset för att ge plats åt en träpanelfasad. Det kommer säkert bli fint, tror Rut, och förresten är det behövt eftersom vi inte haft någon renovering sedan 1958.

I dag är både Rut och Valter pensionärer men de tar emot turister och sällskap som kommer hit och guidar dem runt över hela ön. För det finns mycket att titta på.

specier som vi köper i Eskilsäter. Det bästa med detta är att vi inte behöver betala något för frakten hit. Det beror antagligen på att vi är pensionärer, tror Rut.

Fredagstidningen kommer på onsdag

— Men vi är inte riktigt nöjda med att vi får Nya Lidköpings-Tidningen så sent. Fredagens tidning får vi inte förrän onsdag i veckan därpå säger Valter Andersson som kommer från Lidköping. Det är inte så mycket för de nyheter som händer i världen för de får vi genom radio och TV, utan mer för lokala nyheter från hembygden och annonserbjudande som vi prenumererar på lokaltidningen.



Som vanligt är det mest reklam, säger Valter Andersson som ögnar igenom dagens post tillsammans med Ragnar Lurén. Posten fungerar bra men fredagens Nya Lidköpings-Tidning får jag inte förrän på onsdag.

Kila

Med kronolänsmannen L G Bengtzon tecknades ett kontrakt om att från 1875 års ingång vara poststationsföreståndare i Kila i anslutning till den utbyggnad av postnätet som skedde i samband med att postverket tog över ansvaret för kronobrevbäringen. Av poststyrelsens brev till länsstyrelsen i Karlstad den 8 december 1874 framgår att avsikten varit att låta fru Charlotte Bengtzon bli föreståndare, men detta föll på att gifta fruar var omyndiga på den tiden. Endast myndiga personer fick anställas som poststationsföreståndare.

Som vikarie för Bengtzon anlätades Jan Petter Lundin, som tidigare varit extra ordinarie kontorsskrivare vid postverket och bland annat tjänstgjort vid postkontoret i Åmål, tidvis som vikarie för postmästaren, major August Edvard Lilljestjerna. Lundin var synnerligen kvalificerad för sysslan i Kila och fick åter vikariera i december 1876, när länsman Bengtzon avled. Lundin begärde i ett brev till poststyrelsen den 29 december 1876 att få överta poststationen som ordinarie innehavare. Som medsökande hade han Gustaf Johansson Nygren i Södra Ed. När postmästaren i Gillberga anmälde dödsfallet till poststyrelsen formulerade han emellertid brevet på sätt som framgår av illustrationen och önskade således poststationens indragning.

*Endligt ankommen i Kila
Poststation, lämnar Poststationsföreståndaren detsamma
Herr Kronolänsmannen L. G. Bengtzon med daterat afgitt
den 29 de skeddne December månad, ja får jag
vördsamt härmed de samman anmäla, och vilken
vördsamt framställa, om icke denna poststation
skulle kunna indragas, när detsamma begäras af
någon Tjänsteman, emedan det icke icke heller
Poststationens värd i gång, ej användes till andra
Tjänsteförändringar, vilken finnes någon försäkras
Länsvärd vid denna station.*

Gillberga poststation den 3 Januari 1877.

J. Petter Lundin

I ett separat brev till poststyrelsen förordade han Nygren som föreståndare i det fall poststationen inte blev indragen. Poststyrelsen tillfrågade länsstyrelsen om det fanns fortsatt behov av poststationen och fick så småningom ett svar, daterat den 2 mars 1877, i vilket en tredje sökande förordades. Länsstyrelsen ville nämligen "då kronofogden likasom länsmannen i orten anser det ifrågavarande poststation icke utan synnerlig olägenhet kan indragas, härigenom föreslå att änkefru Charlotta Bengtzon, från vilken ansökning i ärendet följer, måtte varda till förestånderska för ifrågavarande poststation antagen".

Efter iträtt änkestånd var fru Bengtzon inte längre omyndig och den konkurs som åvilade dödsboet utgjorde inte något hinder för att hon personligen anlätades i postverkets tjänst som framgick av länsmannens brev till kronofogden i ärendet. Lundin besvarade sig emellertid över länsstyrelsens förslag att tillsätta fru Bengtzon. Slutet på visan, som man säger ibland, blev att Lundin tillsattes som poststationsföreståndare med 240 kr i årsarvode. Länsman Bengtzon hade själv haft 300 kr.

				Säfte—Gillberga.			
M. Th.	—	3,0	1,0	Säfte poststation	O. L.	12,15	—
M. Th.	4,15	1,50	1,3	Kila poststation (N:a Eds gästgivaregård)	O. L.	10,45	11,0
M. Th.	6,15	—	2,3	Gillberga postexpedition (Ökne gästgd.)	O. L.	—	9,0

Poststationen i Kila var belägen vid N:a Eds gästgivaregård och posten kom dit via en postlinje mellan Säfte och Gillberga (Ökne gästgivaregård). Med oförändrat årsarvode, 240 kr, övertogs den av handlanden Johannes Levren 1893. Hans efterträdare Anders Wilhelm Carlsson fick detta höjt till 300 kr den 1 juli 1897 och till 360 kr från 1913 års ingång. Det var oförändrat när Karl Richard Olsson fick rycka in som föreståndare den 19 mars 1914, men han fick acceptera en sänkning till 250 kr från augusti 1915 (diarienummer 1B 1536/15). I gengäld var han kvar så länge att han var med om den stora förändring som innebar att betingssystemet upphörde och kunde glädja sig åt en för alla poststationer reglerad lönesättning, beroende av bl a poststationens storlek och omsättning, från mitten på 1920-talet.

Olsson följdes den 1 oktober 1936 av Karin Dagmar Gustafsson (född Olsson), vars era vid posten begränsades till mindre än två år. Redan den 13 november 1937 fick Carl Richard rycka in på nytt, först på den då uppståndna vakansen och sedan som ordinarie innehavare från den 1 augusti 1938. Elsa Margareta Olsson tog över som vikarie i maj 1943 och som ordinarie från den 1 juli 1944, senare med efternamnet Jansson. När hon upplevde poststationens indragning den 30 april 1968, kunde hon berätta för Säfte-Tidningen om hur hennes farfar A G Olsson hade tagit över affären 1914 och därmed också blivit poststationsföreståndare. Där hade hon lärt sig postarbetet och kunde så småningom ta över och finna stor trivsel med detta.

Norbro

Av poststyrelsens brev den 8 december 1874 till länsstyrelsen i Karlstad kan man inhämta beslutet om godkännande av ett avtal om en poststation i Norbro med änkefru Sofi Björck som föreståndare. Fru Björcks årsarvode skulle enligt avtalet vara 350 kr om året, det högsta belopp som från början betalades till någon av de 13 nya poststationsföreståndarna inom Södersysslets fögderi. De två därefter närmast bäst betalda var handlanden Carl Bäckström i Långserud och kronolänsmannen L G Bengtzon i Kila, som vardera fick ett årsarvode på 300 kr från starten.

Från Norbro poststation inrättades också vid 1875 års ingång en kärrpostlinje med två turer i veckan till den samtidigt öppnade poststationen i Ny. Fanjunkaren A Lind fick avtalet för befordran i riktning till Ny och hemmansägaren Gustaf Olsson i Femsås i motsatt riktning. Anbudsförfarandet hade lett till den märkbara skillnaden att Lind fick kr 1:53 per mil medan Olsson fick nöja sig med kr 1:23, allt inklusive åkdonspengar, som i detta fall var tre öre milen.

För att undvika förväxling vid sortering av post till postanstalter med snarlika namn ändrade man vid ingången av 1876 inte mindre än 33 postanstalters namn, åtskilliga genom att ge dem ett prefix. Sålunda upphörde namnet Norbro och poststationen fick i stället heta Wermlands Bro.

Genom poststyrelsens beslut den 8 december 1876 överläts kontraktet för poststationen på Alfhilda Natalia Björck, i samband varmed årsarvodet sänktes till 300 kr. Tillkomsten av järnvägen medförde den ändringen att lantpoststationen drogs in och en ny förenad post- och järnvägsstation öppnades. Postmästare Zetterberg i Karlstad sände den 10 november 1879 till poststyrelsen ett bevis om att Alfhilda Nathalia Björck blivit uppsagd från sin befattning.

Stationsinspektorn Iwan Almquist blev ansvarig för postsysslan med poststationen förlagd till järnvägsstationen. Han följdes den 1 september 1887 av Per Hjalmar Trolle. Dennes årsarvode för själva postsysslan blev 540 kr. Han hade tidigare varit föreståndare för de förenade post- och järnvägsstationerna i Råmen (från 1876) och Klenshyttan (från 1882). Utvecklingen gick därhän att post och järnväg måste skiljas åt på grund av stor trafik. Poststationen flyttades den 1 april 1908 till arrendatorn Johan Albin Janssons bostad, där den sköttes under hans ansvar med 540 kr i årsarvode jämte ett biträdesanslag på 360 kr.

Med 1951 års ingång entledigades Jansson från sitt uppdrag och tillerkändes ett årligt understöd på 1800 kr. Det var den form av "pension" som då fanns att tillgå för avtalsanställd personal. Lars Erik Albin Jansson, som hade varit lantbrevbärare på linjen Värmlands Bro - Södra Ny, blev nu poststationsföreståndare och fick uppleva fortsatt god utveckling med posttrafiken. Det resulterade i att poststationen höjdes till en postexpedition vid 1963 års ingång. Arne Johansson blev chef med den för posten något underliga titeln stationsmästare. Han kunde inte glädja sig åt den högre befattningen så länge på grund av iråkad sjukdom i slutet av 1965. Under större delen av den uppkomna vakansen fram till Janssons pensionering ansvarade postkassören Arne Johansson från Grums för postexpeditionen. Det var emellertid under en begränsad period som posten i Värmlands Bro benämndes postexpedition. Den ersattes sålunda med lantbrevbärning från november månad 1969 i kombination med ett postombud. Leverans av datumstämpeln till det nya postombudet försenades och man använde övergångsvis en stämpel med gravyren SÄFFLE TIDN, innan den "riktiga" SÄFFLE POB 1 fanns till hands.

1970-talets omvälvande förändringar medförde att postombudet i Värmlands Bro organiserades som ett postställe i december 1981. På grund av särskilda bestämmelser om postställets datumstämplar användes nu en sådan med gravyren SÄFFLE - VÄRMLANDS BRO. Genom ändrad terminologi benämndes poststället postkontor från 1986 års ingång liksom fallet blev med alla fasta postanordningar med kundbetjäning. 1990-talets nya strukturrationalisering medförde enligt "projekt Nät 92" många förändringar i postorganisationen, något som prövades tidigare i Värmland. Redan den 1 oktober 1979 överfördes sålunda postkontoret i Värmlands Bro på entreprenad enligt avtal med Wåhlunds Livs. Det var en tidig början på den efter hand stora grupp som kallas för "post i butik". Affären såldes till en ny ägare, som emellertid gjorde konkurs och postkontoret Värmlands Bro upphörde helt 1994. Värmlands Bro kan emellertid sägas ha varit en modell för vår tids nu så vanliga entreprenadpostkontor.

Ny

Skolläraren A Kihlgren blev föreståndare för poststationen i Ny som öppnades med 1875 års ingång. Hans årsarvode på 150 kr var det lägsta inom hela Södersysslets fögderi. Postmästare Karl Zetterberg redovisade i ett brev till poststyrelsen den 15 februari 1876 att uppborlden vid poststationen i Ny under första verksamhetsåret varit kr 267:32. Postföringen från Norbro hade kostat kr 315:74. Detta belopp tillagt årsarvodet gav en totalutgift på 465:74, varför poststationen visade ett underskott på nära 200 kr.

Postmästaren anförde i sitt brev att poststationen i Ny "utan olägenhet kunde indragas" men poststyrelsen vidtog ingen omedelbar åtgärd. Även efter lantbrevbäringens införande några år senare fick poststationen bibehållas mot alla odds.

Dessförinnan hade årsarvodet emellertid hunnit sänkas till 100 kr. Det var den ersättning som enligt poststyrelsens beslut i januari 1878 änkefru Gustafva Kihlgren fick hålla till godo med som poststationsföreståndare efter makens död.

Klockaren Otto Berg tog över poststationen i oktober 1878 med oförändrat arvode. Han skrev den 15 november 1881 till poststyrelsen det brev som reproduceras här i förminskning.

*Under förklarad anskaffning ödmjukast
att poststationsföreståndarearvodet för
närvarande antalet höjas till ett belopp af
hundra femtio / 150 Kronor, som detta ej be-
viljas begäras att från befattningen
skiljas skild*

My poststation den 15 Nov. 1881.

*Ödmjukligen
O. Berg*

*1881 den 15 nov. exp. post. till Poststyrelsen i Upsala
lands län, Ö.S.V.*

Brevet föranledde poststyrelsen att skriva till länsstyrelsen i Karlstad och be om hjälp med att få en annan föreståndare som ville åtnöjas med 100 kr i årsarvode. Två sökande anmälde sig, arrendatorn och skomakaren Olof Peter Löfstedt i Sjönebol-Falkenberg samt hemmansägaren Lemon Löfgren från Takene. Själv skrev Berg ett brev den 31 januari 1882 med uppgiften att han var villig bli kvar med ett till 140 kr höjt arvode. Kronofogde C A Ekström förordade Berg av hänsyn till att poststationen vid val av någon av de andra skulle komma att flyttas till mindre lämpligt läge. Poststyrelsen gick med på arvodeshöjning till 140 kr vid beslut den 14 mars 1882.

Befattningen övergick till skollärare Widén år 1888 och efter dennes död till änkefru Mathilda Widén genom poststyrelsens beslut i juni 1894. Hon fick efter framställning i december 1895 tillåtelse att flytta poststationen från Ny skolhus till Falkenberg. Förutsättningen var dock att postföraren inte begärde högre ersättning på grund av den ändrade färdvägen. Postföringen hade redan 1880 ändrats att fullgöras gående i stället för den ursprungliga kärrposten.

Poststationen blev emellertid återflyttad med 1898 års ingång, då folkskolläraren Axel Nylén trädde till som föreståndare. Han lyckades efter framställning få årsarvodet höjt till 200 kr från den 1 april 1903. Det blev emellertid den sedan länge pensionerade klockaren Anders Otto Berg som fick mest glädje av den förbättringen. På grund av uppkommen vakans antogs han nämligen till föreståndare den 1 juli 1904. Han kunde med en glimt i ögat uppleva att det gick betydligt lättare att få årsarvodet höjt till 180 kr år 1908 än det hade varit för honom att under sin aktiva tid få igenom en höjning till 140 kr.

Otto Berg avled den 26 juni 1916 varefter hans änka Hilda Berg höll ställningarna tills efterträdaren David Lindskog kunde ta över från den 1 juli 1916. Han var i tjänst till och med 1933, varefter fröken Hanna Naemi Lindskog tog över. Poststationens namn ändrades till Södra Ny under hennes period, nämligen den 15 maj 1939, då ett mycket stort antal postanstalter namnändrades.

När fröken Lindskog utnämndes till poststationsföreståndare i Högboda från den 1 december 1942, tog hemmansägaren Gustaf Rudolf Svensson över poststationen i Ny, följd den 1 mars 1944 av hemmansägaren Nils Victor Nilsson. Denne fick uppleva poststationens indragning med 1960 års ingång.

Huggenäs

Det var inte alldeles givet att alla församlingar skulle få egna poststationer när kronobrevbäringsreformen genomfördes. I riksdagens beslut den 5 december 1873 var målsättningen visserligen "en poststation i var socken" men det fanns en brasklapp med tillägget "där så behövdes". Många församlingar drabbades av detta. De flesta av de missgynnade lät höra av sig, några tidigt efter reformen, andra efter åtskilliga år sedan frågan blöts och stötts i kommunalstämmor.

Vid en extra kommunalstämma med Huggenäs' församling i dess skolhus onsdagen den 27 april 1887 uttalade "stämman önskvärdheten och behovet av en poststations upprättande inom församlingen och beslöts om ingående till Kungl. Generalpoststyrelsen med anhållan att densamma så fort sig göra låter måtte komma till stånd".

Stämman uppdrog åt poststationsföreståndaren i Ny Otto Berg att svara för ärendets fortsättning. Det hördes till ovanligheterna att en poststationsföreståndare ville engagera sig för en poststation i grannsocknen, då en sådan skulle kunna inkräkta på hans eget kundunderlag. Troligen var Berg medveten om att den nye skolläraren Widén skulle överta hans befattning i Ny och dessutom var Berg klockare även i Huggenäs. Men det fanns ändå inte något förslag från församlingen att Berg skulle bli föreståndare för den önskade poststationen i Huggenäs. Han föreslog helt osjälvviskt till denna befattning skolläraren Anders Gustaf Färnlöf, när han redovisade ärendet i ett brev till poststyrelsen den 29 april 1887.

I sin redovisning påpekade han de fördelar som han kunde leta fram för att poststyrelsen skulle få en positiv bild. Han skrev bland annat "att posten från Huggenäs till Värmlandsbro och tillbaka kan fortskaffas med bäraren från Ny utan vidare tillägg i avseende å nu gällande tider och avlöning, att omsättningen med visshet icke kommer att understiga 300 kronor och då Postverkets utgift blott gäller den lön poststationsföreståndaren skall uppbära, vilken troligen icke kommer att överstiga 100 kronor, från den sidan sett intet hinder bör möta för inrättande av en station, - - -

att ifall nuvarande postbäraren icke vill underkasta sig det lilla, som genom denna ändring tillkommer, utan förhöjning i tid och arvode, fullt tillförlitlig och duglig person finnes att tillgå, som mot nu gällande åtager sig postens fortskaffande mellan stationerna" - - -

Sist citerade passus var en anvisning om att postföringslinjen skulle kunna ledigförklaras, något som postverket på den tiden med gällande betingssystem inte var främmande för att göra i syfte att minska postföringskostnaderna. Det var kanske också med en obehaglig känsla att så skulle ske som postförare Anders Andersson i Bråten, oombedd eller möjligen ombedd av poststationsföreståndaren i Värmlandsbro, tog till orda i ett brev till postinspektionen i Göteborg den 2 maj 1887. Brevet föringade behovet av en poststation i Huggenäs. Han skrev bland annat att "Huggenäs församling, bestående av 731 personer, är högst obetydlig och har jämfört med övriga församlingar högst liten post och försändelser av penningar". Han redovisade detaljrikt hur olika delar av församlingen kunde få sin vanliga post ganska bekvämt genom att "nuvarande allmänna lands- och postvägen går i det närmaste mitt igenom Huggenäs socken".

Under ärendets fortsatta handläggning blev enligt gällande principer grannförsamlingarnas poststationsföreståndare också remissinstans. Därför uttalade sig poststationsföreståndare Iwan Almquist i Värmlands Bro i ett brev till postinspektionen den 8 maj 1887. Han såg naturligtvis ogärna att hans kundunderlag skulle naggas i kanten och att han skulle kunna förlora inkomsten för lösväskan med en del av sockenposten till Huggenäs. Han skrev bland annat:

"Då Huggenäs socken är så belägen, att den ligger ungefär i mitten av trenne poststationer och den del av socknen, nämligen byn Hög, som egentligen har någon post att tala om, har denna sin post på Säfte och den övriga får sin post i sockenväskan och dels i S:a Ny och då härtill kommer, att den post som härifrån avgår till och ankommer från Huggenäs socken är högst obetydlig, anser jag det ej vara av behovet påkallat, att poststation inrättas i Huggenäs".

Bergs ursprungliga framställning var visserligen adresserad till poststyrelsen, men den hade inte kommit så långt utan behållits av postinspektionen i Göteborg under utredningsstadiet. Den 8 juni 1887 skrev postinspektionen till Berg att den inte ansåg sig kunna tillstyrka bifall till ansökan om en poststation med tillägget "och varder, under sådant förhållande ansökningen, med bilagor, härmed återställd; varande Ni oförhindrad att ansökningen genom egen försorg till Kungl. Styrelsen ingiva".

På detta nappade Otto Berg naturligtvis och skrev den 18 juni 1887 till poststyrelsen med redovisning av hela ärendet men utan bilagor, eftersom postinspektionen i sitt ärendeomslag trots formuleringen i brevet till Berg behöll inlagorna från postföraren och poststationsföreståndaren i Värmlandsbro. Ur Bergs två foliosidor långa brev finner jag anledning citera följande:

För socknen finnes en s k sockenväska, vilken avhämtas och avlämnas av min postbärare på lämpligt och för kommunalordföranden i Huggenäs ensamt gällande ställe i nordöstra delen av socknen, men denna väska har blott den besynnerliga nyttan att skaffa församlingen en 7 å 8 kronors utgift till Värmlandsbro poststation för sin tillvaro, vilken onus sockenborna jämte övrigt trassel med posten värdsamt hoppas, genom Kungl. Generalpoststyrelsen, bliva avskaffad genom tillsättande av station i Huggenäs".

Poststyrelsen remitterade omgående ärendet till postinspektionen i Göteborg. Svaret däriifrån daterades så sent som den 22 september 1887 efter att ärendet hade "vilat" i tre månader. Svaret innehöll inte oväntat uttalandet att "postinspektionen för sin del anser framställningen i fråga icke vara av beskaffenhet att förtjäna avseende, helst socknens post, enligt av postinspektionen inhämtade upplysningar är obetydlig". Till poststyrelsen sände postinspektionen nu yttrandena från både postföraren och poststationsföreståndaren i Värmlandsbro. Poststyrelsen ansåg vid föredragning den 27 september 1887 att ärendet inte borde föranleda till vidare åtgärd.

Otto Berg gav sig inte och den 16 augusti 1888 återkom han med ett brev till poststyrelsen. Han drog fram nya fördelar och pekade särskilt på att merkostnaden för postverket för en poststation i Huggenäs skulle vara obetydlig. Han bifogade också en ansökan från folkskollärare Fernlöf om att få bli föreståndare. Poststyrelsen remitterade nu ärendet till postinspektionen "för införskaffande från sökanden av bestämd upplysning, huruvida med ifrågavarande framställning avses, att, för skötandet av befattningen såsom föreståndare för den föreslagna poststationen i Huggenäs socken, icke önskas någon gottgörelse från postverket, samt i sådant fall, huruvida till befattningens erhållande föreslagne Folkskolläraren A G Fernlöf må vara villig att, om befattningens uppehållande kostnadsfritt för postverket, avsluta kontrakt, som för honom är bindande åtminstone under tre år".

Något tvekande svarade Fernlöf ja på den frågan, som framgår av reproduktionen på nästa sida.

Följden blev, sedan vissa detaljfrågor retts ut, att poststyrelsen beslöt inrätta en poststation i Huggenäs den 1 juni 1889. Utöver villkoret att Fernlöf inte skulle få någon avlöning från postverket gällde också att postföringskostnaden inte fick öka. Med postinspektionens brev till poststyrelsen den 17 april 1889 fanns därför också "ett av postinspektionen med nuvarande postföraren å linjen Värmlandsbro - Ny, kyrkväktaren Anders Andersson i Bråten, förslagsvis upprättat kontrakt om postföringens å samma linje utgörande över Huggenäs' möjligen blivande poststation vid Huggenäs' skolhus två gånger varje vecka, i vardera riktningen, emot enahanda ersättning, som för bestridandet av postföringen mellan Värmlandsbro och Ny för närvarande är genom kontrakt av den 5 november 1883 bestämt, eller en krona 50 öre för var dubbel färd".

Et anledning af infordradt yttrande, om jag skulle vara villig att utse någon gottgörelse. Från postverket åtaga mig skötandet af den poststationen, som är ifrågasett att upprättas i Huggenäs församling, för jag härmed underdäniga svarar att — om denna för Huggenäs församling så af behofvet pekallade och därför efterlängttade poststation ej på andra vilkor kan komma till stånd — jag, för att gränja den goda saken, förklarar mig nöjd att för postverket avsluta kontrakt om dess skötande för den tid af 3 år, som af Kungl. Generalpoststyrelsen säkas.

Huggenäs & Värmlandsbro den 20 Oktober 1889.

Nödsamman och Redmjukt,

A. G. Fernlöf,
Folkskollärare.

Poststationsföreståndare Fernlöf gjorde, trots avtalet, ett försök den 21 april 1890 genom brev till poststyrelsen att få medgivet "en ändring av kontraktet för de återstående tvenne åren, varå det lyder, på så sätt, att jag komme att tillerkännas en ersättning av 100 kronor för vart och ett av dem". Det blev naturligtvis avslag men han fick efter de tre gångna "gratisåren" 100 kronor i årsarvode räknat från den 1 juni 1892. Det höjdes till 150 kr genom poststyrelsens beslut den 31 augusti 1894 och till 240 kr från den 1 april 1903.

Efter Fernlöfs död den 17 augusti 1917 uppehöll fröken Sigrid Aurora Fernlöf befattningen till dess poststationen övertogs av lantbrukare Oskar Reinhold Nordin den 1 juli 1919. Formellt var han ansvarig för poststationen under 30 år och från den 1 juli 1949 överfördes avtalet på Anna Elisabeth Nordin. Hon avgick den 1 oktober 1962 och befattningen hölls vakant till poststationens indragning vid samma års slut.

Ölserud

Någon "dramatik" liknande den vid tillkomsten av poststationen i Huggenäs kan man inte tala om, när det gäller händelserna kring tillkomsten av poststationen i Ölserud. Det gick ändå drygt ett år innan den öppnades, efter att frågan behandlats vid en kommunalstämma med församlingen i sakristian efter gudstjänstens slut den 19 januari 1890. I det då förda protokollet antecknades "vad kyrkoposten angår, att för densammas fortskaffande från Botilsäter intet är anställt, vadan den mången gång kommer oregelbundet till sin bestämmelseort, så även med andra rätt viktiga brev och skrivelser från vederbörande kronotjänstemän och därtill svårigheter för fjärdingsmän och enskilda personer att hava så lång väg till någon postförbindelse". En poststation önskades i Norra Avestad eller Ölseruds skolhus.

Häradets kronolänsmän skrev den 6 februari 1890 till postkontoret i Säffle och anhöll "att inrättandet av en poststation i Ölserud varder av postkontoret till alla delar på det kraftigaste förordad", något som postmästare Leonard Groth tog fasta på i sin framställning till poststyrelsen redan följande dag. Han fick ärendet omgående på remiss "med uppdrag dels att från entreprenören av postföringen Säffle - Eskilsäter, poststationsföreståndaren A Linder i Eskilsäter, inhämta och till Kungl. Styrelsen översända yttrande om och mot vilken förhöjd ersättning, därest sådan anses böra ifrågakomma, han må vara villig att vid berörde postföring taga den korta omvägen till Avestad eller Ölseruds skolhus, och dels att införskaffa och till Kungl. Styrelsen meddela upplysning, mot vilket lägsta ersättningsbelopp från postverket lämplig föreståndare för den föreslagna poststationen i Ölserud må kunna erhållas".

Någon risk för att Eskilsäters poststationsföreståndare Andreas Linder skulle motsätta sig en poststation i Ölserud norr om grannsocknen torde inte ha funnits, eftersom ett bifall inte skulle ha påverkat hans kundunderlag. Det var naturligtvis inte han själv som fullgjorde postföringen, men kontraktet var upprättat med honom och han hade ansvaret för att "underentreprenören" fullgjorde den. Han förklarade sig i ett brev till postmästare Groth den 12 februari 1890 att åta sig "den körningen i samband med nuvarande postföringen, och efter samma pris per mil eller 86 öre, därefter i förhållande till vad den nya vägens längd ökar priset för varje resa".

Postmästare Groth kunde nu informera poststyrelsen om att godsägaren Anders Georg Holmquist i Norra Avesta ville sköta en blivande poststation för 200 kr om året samt att postförarens körväg skulle förlängas med ca 4/10 mil vid bifall. Vid föredragning av ärendet den 21 februari 1890 fann poststyrelsen "med hänsyn till den jämförelsevis ej obetydliga kostnad, varmed inrättandet av den föreslagna poststationen i Ölserud och postgångens dragande däröver skulle bliva förenad" att framställningen inte borde föranleda till vidare åtgärd.

Vid Ölseruds sockens kommunalstämma i skolhuset den 29 oktober 1890 beslöt man göra en ny framställning. Patron G Nilsson i Hökhult utsågs att göra en sådan på socknens vägnar. Man ville nu ha poststationen förlagd vid kyrkan eller i skolhuset. Avvägen för postföraren skulle bli något kortare än om en poststation hade öppnats i Norra Avesta och för att få bättre utgångsläge beslöt man göra följande tillägg i protokollet:

"Skulle möjligen Kungl. Generalpoststyrelsen göra det omöjligt på grund av den väg postskjutsen får göra hit ned från landsvägen till kyrkan, som utgör ca 1/4 dels mil fram och åter, så vilja närvarande socknens medlemmar utlova att socknen ersätter det som blivande postskjutsen i och för detta kan möjligen bliva fördyrad eller med andra ord betala efter samma pris per mil, som är eller bliver ackorderat för den övriga vägen mellan Säffle och Eskilsäter".

Patron Nilsson fullgjorde sitt uppdrag i ett brev den 11 november 1890 och sedan Andreas Linder lämnat några praktiska upplysningar beträffande den nu mera komplicerade ersättningen för postföringen, beslöt poststyrelsen att låta öppna poststationen den 1 februari 1891. Postföringen mellan Säffle och Eskilsäter fick en ny tidtabell, som återges här nedan. Postföringen hade under tiden utökats från två till tre turer per vecka och utgick sedan länge från Säffle. Den hade tidigare utgått från Göstakrog vid huvudlinjen mellan Karlstad och Åmål. Där fanns då för tiden en postvårdare som hade ansvar för postväskorna på linjen till Eskilsäter under den tid som förflöt mellan de olika postförarnas ankomst. I samband med att postvärden upphörde ändrades postlinjen till näset att utgå från Säffle. Jag har berättat därom i häftet "Posthistoria från Säffle".

		Säffle—Eskilsäter.					
		(Från den 3 februari 1891.)					
T. Th. L.	—	3,30	Nymil.	Säffle postkontor	T. Th. L.	11,0	—
T. Th. L.	5,0	5,0	1,3	Råglanda gästgivaregård	T. Th. L.	9,30	9,30
T. Th. L.	5,45	6,0	0,5	Botilsäters poststation	T. Th. L.	8,30	8,45
T. Th. L.	6,45	7,0	0,5	Ölseruds poststation (invid kyrkan)	T. Th. L.	7,30	7,45
T. Th. L.	8,0	8,15	0,8	Millesviks poststation	T. Th. L.	6,15	6,30
T. Th. L.	9,0	—	0,5	Eskilsäters poststation	T. Th. L.	—	5,30
			3,6				

Under kommunalstämman i Ölseruds skolhus den 19 december 1891 fick enligt protokollets § 7 A G Holmquist i Norra Avestad att å socknens vägnar anhålla hos poststyrelsen att Ölseruds socken skulle befrias från postföringskostnaden från landsvägen till poststationen.

Holmquists följaktliga brev föredrogs i poststyrelsen den 29 december 1891. Där kunde man inte finna att framställningen borde förändra till vidare åtgärd "*då ersättningen från postverket för ifrågavarande postföring vore genom gällande kontrakt fastställd*".

Det fordrades sålunda en formell kontraktsuppsägning. Denna sammankopplades med en framställning från poststationsföreståndare Jonas Björnin om högre årsarvode. Han hade tillträtt vid poststationens öppnande den 1 februari 1891 med 150 kr i årsarvode, varvid han lovat kommunen att av sin ersättning betala det belopp som avsåg kostnaden för den förlängda postföringen. Denna visade sig uppgå till 12 kronor per kvartal, varför Björnin bara hade 102 kr kvar i årsarvode för sitt bestyr med posten.

Postinspektionen anförde i sin remisspåskrift till poststyrelsen att framställningen inte syntes förtjäna avseende, något som också blev poststyrelsens beslut den 29 november 1893. Björnin fick dras med merkostnaden och inte förrän med 1913 års ingång fick han sitt årsarvode höjt, då från 150 kr till 240 kr. Ett personligt tilläggsarvode på 50 kr om året tillkom för hans del från den 1 april 1917.

Med 1920 års ingång övertog jordbrukaren Gustaf Julius Nilsson poststationen. När han avgick den 1 oktober 1945 fick han ett så årligt understöd från postverket på 480 kr i om året. Daga Anna Elisabet Andersson blev nu föreståndare och efter hennes död i oktober 1950 Maj Ester Alfrida Andersson. Med efternamnet Ohlsson fick hon uppleva poststationens indragning med september månads utgång 1968.

G F Nilsson hade den 2 augusti 1944 skrivit till poststyrelsen och anhållit om namnändring av poststationen i Ölserud. Han föreslog då *Litsbol*, namnet på gården där poststationen var belägen. Hans skäl var förekommande sorteringsförväxlingar av post bl a till *Olseröd*, *Ålvsered* och *Öxnered*. Postmästare Gunnar Björklund i Säffle ifrågasatte "*lämpligheten av att utbyta nuvarande namnet, gemensamt för socknen och postanstalten, mot det föreslagna gårdsnamnet. Ett namnbyte skulle också, åtminstone till en början, kunna medföra mer olägenhet än den nuvarande namnligheten förorsakar*". Efter postdirektionens avstyrkande lämnade poststyrelsen ärendet utan åtgärd (diarienummer 1b 3140/1944).

Karud

I ett tidigare avsnitt har jag berättat om hur Tvetas sockens första poststation, den i Avelsåter, blev ersatt med lantbrevbäring från 1880 års ingång, en månad efter att järnvägen öppnats för allmän trafik. Trots närheten till posten i Säffle gjorde man ändå flera försök att få till stånd en ny poststation inom Tvetas socken.

Ett sådant försök blev resultatet av en extra kommunalstämma i skolhuset vid kyrkan den 24 februari 1895. Då upplästes en handling, ställd till kommunalstämman, av A G Nilsson, med förslag att man skulle begära hos poststyrelsen att en poststation skulle inrättas i skolhuset, "*såsom varande den centralaste platsen inom församlingen för berörde ändamål*".

Enligt protokollet rådde inte full enighet och det antecknades såsom ett yttrande, "*att postgången till Tvetas kyrka kunde fortgå såsom hittills skett, emedan man eljest nödgades uppföra särskild byggnad här vid kyrkan för poststations inrymmande, vilket jämte andra kostnader härför bleve allt för dyrt för socknen*".

Sedan skolläraren A W Gälje emellertid förklarat att han vid utnämning till poststationsföreståndare skulle kostnadsfritt upplåta lokal i skolhuset för poststationen, beslöt kommunalstämman att biträda A G Nilssons förslag. Hovrättsrådet Adlers och pastor Edgren valdes att vidta åtgärder för att förverkliga beslutet. Det blev ett långt och utförligt brev som emellertid resulterade i poststyrelsens beslut den 19 april 1895 att framställningen inte borde förändra till vidare åtgärd. Postinspektionen hade i sitt yttrande stött sig på avstyrkanden från bl a postmästarna i Säffle och Gillberga samt kronofogden.

I en sex foliosidor lång skrivelse i februari 1897 gjorde ett mycket stort antal av Tvetas sockens församlingsbor ett nytt försök att få en poststation. De motarbetades av en mindre falang som ville "*behålla samma postgång till Tvetas kyrka, som vi nu har, eller om poststyrelsen skulle fatta beslut att inrätta poststation, att denna måtte bli i Avelsåter*". Det stora flertalet, som önskade en poststation vid Tvetas kyrka, stöddes i en särskild tillskrift av häradshövding Adlers och komminister Edgren.

Även denna gång avstyrkte postmästaren i Säffle framställningen i sitt brev till poststyrelsen den 14 april 1897, medan däremot kronofogden hade andra synpunkter, när han bereddes tillfälle att uttala sig. Han tillstyrkte "*bifall till A G Nilssons m fl ansökan att poststation måtte förläggas vid Tvetas kyrka, vilken plats otvivelaktigt är för ändamålet lämpligare än Avelsåter*".

Postinspektören redovisade ärendet till poststyrelsen den 14 augusti 1897 i ett sex sidor långt brev. Han anslöt sig till kronofogdens uppfattning om behovet av en poststation och ansåg en förbättring i postutväxlingen med Tvetas socken behövlig ur flera synpunkter. En kalkyl hade dessutom visat att förslaget med viss modifikation skulle leda till en minskning av postverkets utgifter i området med 108 kr per år.

Postinspektören hemställde att en poststation med namnet Karud skulle öppnas i omedelbar närhet av Tvetas kyrka och att lantbrevbäringen Säffle-Avelsäter skulle dras in samt att postföringslinjen Säffle-Kila-Gillberga-Häljebol skulle omregleras till en postföringslinje Säffle-Karud-Kila-Gillberga-Häljebol. Ordföranden i Tvetas sockens kommunalstyrelse hade inte haft något att erinra mot benämningen Karud för poststationen. Tvetas hade väl i och för sig inte varit omöjligt, eftersom poststationsnamnet Tveten upphörde med juli månads utgång 1896.

Förslagskontrakt hade upprättats med folkskolläraren Vilhelm August Gätje om att vara poststationsföreståndare med 100 kr i årsarvode samt med hemmansägaren Anders Adolf Gustafsson i Ökne, Gillberga församling, om att svara för postföringen på den föreslagna nya linjen med 5 kronor i ersättning för var tur fram och åter.

Uppsägning måste göras av ett kontrakt med hemmansägarna Nils Heldén och Olaus Jansson i Häljebol om postföringen på den tidigare linjen samt med korpralen Anders Rapp i Getebol om att vara lantbrevbärare på linjen Säffle-Avelsäter.

Poststyrelsen godkände förslaget och den nya anordningen trädde i kraft med 1898 års ingång. Wilhelm August Gätje var i tjänst till och med 1933, varefter fröken Emma Maria Margreta Torell tog över. Hon fick uppleva poststationens indragning med september månads utgång 1965.

1904-12-01--1958-12-31

Nolby

Vi har i tidigare avsnitt upplevt hur flera poststationer kommit till med åtskillig vanda. När postverkets ekonomi efter hand blev allt starkare fick framställningar om nya poststationer vind i seglen som man säger ibland.

Vi kan möjligen räkna Nolby till en av de orter som fick en poststation "av bara farten". En framställning gjordes den 8 augusti 1904 av godsägaren C A Bäckström, som var ordförande i By sockens

kommunalstämma. Han framhöll att även om Säffle postkontor fanns relativt nära, "låg det på ett avstånd av en halv till över en mil från sockenbornas bostäder". Socknen hade bara 479 personer och man jämförde sig med andra socknar som hade ungefär samma folkmängd, t ex Huggenäs, Ny och Millesvik. Där fanns det poststationer, som vi har sett i det föregående.

En poststation borde inrättas vid Nolby folkskola, tyckte förslagsställaren och fick stöd av kronofogden. Postinspektör Otto Schütz i Göteborg framhöll för poststyrelsen att poststationen bara skulle belasta postverket med en kostnad av 120 kr om året, dvs föreståndarens arvode, eftersom postlinjen mellan Säffle och Eskilsäter gick förbi Nolby.

Poststyrelsen biföll framställningen för tillämpning från och med december 1904. Handlanden Anders Rundberg antogs till föreståndare. Årsarvodet höjdes i små etapper och nådde under den värsta kristiden upp till 240 kr om året från och med 1918 jämte 120 kr i dyrtidstillägg, höjt från 1920 års ingång till 180 kr. Dessutom utgick från 1921 års ingång ett provisoriskt tillägg på 105 kr.

Det var med dessa villkor som handelsbiträdet Anders Ivan Schyman tog över ansvaret för poststationen den 1 februari 1921. Mera om honom kommer i slutet av detta avsnitt. Ehuru tjänstledig fick han uppleva poststationens indragning med 1958 års utgång. Från postverket fick han ett årligt understöd på 852 kr, den form av "pension" som då kunde komma i fråga för avtalsanställd personal.

Schyman hade fått uppleva att hans lilla poststation kom i blickpunkten för indragning under den ekonomiska krisen i början på 1930-talet. Under 1931 hade frimärken sålts i Nolby för 452 kronor. Poststyrelsen infortrade yttranden från postdirektörerna om någon av de poststationer som hade högst 500 kr i årlig uppbörd "*ansågs bära bibehållas, indragas eller utbytas mot stationära lantbrevbäringar*". Med det sistnämnda uttrycket avsågs vad som senare kom att kallas postombud.

Vid undersökningen framkom det att frimärksförsäljningen hade ökat och postdirektören föreslog att frågan om indragning borde vila någon tid. Inom västra postdistriktet undersöktes 16 poststationer i samma avseende, men det var bara en som enligt postdirektörens åsikt skulle kunna förändras på förslaget sätt. Poststyrelsen beslöt den 1 april 1933 att samtliga berörda poststationer skulle bibehållas tills vidare.

I ett av de första numren av postverkets personaltidning PS (1/1947) infördes en artikel med rubriken "En liten poststation". Jag har funnit den ge en så livfull bild att jag inte kan underlåta att återge den på de följande sidorna. Därefter återger jag på sid 44 Iwan Schymans egen avskedsartikel i tidningen PS nr 1/1959, starkt förminskad.

Avslutningsvis reproduceras genom ett urklipp större delen av den minnesruna som Iwan Schyman fick i tidningen PS nr 17/1975 av då pensionerade postmästaren Theodor Wilhelmsson.

En liten poststation

Av Iwan Schyman.

MIN POSTSTATION SKULLE ENLIGT ANSLAGET PÅ DÖRREN stängas kl 13.30. När jag skulle sätta ett papper i maskinen för att skriva denna uppsats, ringde just en granne och frågade, om jag var hemma, så att han kunde få ut 100 kr på postsparbanksboken. Klockan var då 17. Strax därpå ringde en annan av mina postkunder och frågade, om han kunde få komma och skicka ett rekommenderat brev och om jag ville hjälpa honom lite med preliminär självdeklaration, som borde vara inlämnad senast under morgondagen. Jo, var så god och kom, var mitt svar. De 100 kronorna på postsparbanksboken var snart expedierade. Men lite längre tid tog det med den andra kunden. Han hade nämligen bytt namn och ville ha det nya namnet på körkortet. Han hade bevis om namnbyttet med, men ändå ansåg han mycket riktigt, att det borde vara en skrivelse om saken med i brevet. Den gjorde jag sålunda. Sedan var det deklARATIONEN för preliminär B-skatt. Han hade en vanlig blankett för självdeklaration med sig. Jag ansåg, att det borde finnas en annan blankett för den preliminära deklARATIONEN och gav honom rådet att ringa härads-skrivaren mellan kl 10 och 12 påföljande dag för att få besked om den saken. Han skulle skicka ett brevkort också, på vilket det gällde att stryka över antingen *önskar* eller *önskar icke*. Han hade inte strukit något, vilket jag påpekade. Och så strök han *önskar icke*, varigenom brevkortet gav den av adressaten begärda upplysningen.

När man skall skriva en uppsats om en liten poststation, är det verkligen tursamt att vad jag här omtalat inträffar, ty det ger omedelbart en illustration till vad en föreståndare på en liten poststation kan få utträtta utöver de åligganden, som han enligt åtagande är skyldig att utföra för postverket. Förr i tiden var det klockaren, som skulle allting bestyra, men nu är det poststationsföreståndaren, som får hjälpa sina kunder tillrätta i

många av det moderna livets angelägenheter. Trots förbättrad folkskola, studiecirklar och annat, som arbetar för upplysning och kunnande, är det väldigt många, som inte tilltror sig att utföra skrivgöromål av viktigare art. Vem ligger närmare till att anlita än poststationsföreståndaren, han som skriver var dag, gör redovisningar och läser författningar och därigenom får en viss övning att klara av märkvärdigheter! En "riktig" postman invänder givetvis härtill: Sådant hör inte till tjänsten, sådant kan han neka till. Det är sant. Poststationsföreståndaren kan vägra utföra dylikt arbete. Men det är vissa omständigheter, som gör en vägran svår. Han är ofta god vän med alla sina kunder, han är du med de flesta och deltar i de flesta kafferep och kalas i hela området. Det är inte gott att neka hjälp under sådana förhållanden. Om det blir någon betalning för arbetet? Jodå, en säck potatis, ett tjog ägg, ett lass gödsel till trädgården eller ett uppdrag som kommunalfullmäktig. Det är lön som duger!

Mången poststationsföreståndare utför nog en alldeles utmärkt kundtjänst, medan han i stället kan få åtskilliga anmärkningar från överordnat postkontor. Föreståndaren för en liten poststation får sällan någon god rutin. Allting sker i för liten skala. Han får själv hålla sig med möbler för lokalen. Ett vanligt skrivbord utgör ofta postdisk. Pengar, numrerade journaler och etiketter förvaras i kassaskåpet även under expeditionstid. På dörren står det, att poststationen skall vara öppen fyra timmar om dagen, men kundkretsen betraktar den som öppen allttjämt, när någon är hemma i bostaden, som ligger i samma våning. Är dörren till postlokalen stängd, så finns det ju alltid andra dörrar att komma in genom. Det relativt ringa arbetet, som gott skulle kunna utföras på den tid stationen är öppen, blir på detta sätt utdraget till kanske 12—15 av dygnets timmar.

För en tid sedan hade jag ett samtal med en postdirektör, som påtalade de små stationernas skötsel såsom bisyssla. Han hade på sina resor iakttagit, att poststationsföreståndarna, även under den tid posten skulle vara öppen, gick och arbetade i trädgården eller sysslade med tvätt, hus-hållsarbete eller något annat. Iakttagelsen är riktig. Men om man tänker på vad ovan sagts, att öppethållningstiden inte respekteras, så är det ingen fördel med, att vad som här påtalats kan hända. En liten poststation kan också ha kunder på kanske en mils avstånd. Om dessa kommer resande med en buss, så är det ju också naturligt, att de i förbifarten vill hämta

sin post och lämna vad de har att skicka. Poststationsföreståndaren måste ha förståelse för avståndens besvärlighet.

Nu händer kanske, att en kund får ett utbetalningskort på 250 kr och ett postförskott på 19:50. Han gör sig inte brått med att hämta någotdera utan blir påmind. Postförskottet går



*Ett vanligt skrivbord utgör ofta postdisk.
Artikelförfattaren på sin poststation.*

tillbaka och adressaten kommer ett par dar därefter för att lösa det. "Har det gått tillbaka? Du kunde väl ha tagit av de 250 kronorna och betalat det med. Jag hade gärna velat ha det, och när jag hade pengar här..." Ja, man vill gärna betrakta poststationen som en högst privat affär.

Men så är det inte på högre ort. Högre ort är postkontoret, som kräver handling enligt poststadga och instruktion. Alldeles klart är det också att detta är det enda riktiga. Men det råder nog också alltid en viss spänning mellan postkontorspersonalen och poststationsföreståndaren. I detta fall är det nog inte fråga bara om föreståndaren för den lilla poststationen. Det är ju för övrigt inte underligt att förhållandet är sådant, ty postkontorspersonalen har man endast fått anmärkningar av, och den som undgått sådana har inte fått något alls. Postkontorets personal är som ett kallt månansikte, som är bäst, när det befinner sig i svartaste nedan dvs. är osynligt. Tyvärr är dock inte detta ansikte osynligt för många om ens för någon. Det lyser fram bland molnen och dess mun talar genom PS-kort, andra små skrivelser, ofta med hänvisningar till poststadga och instruktion, och det uppenbarar sig åtminstone en gång om året på varje poststation, buret av en postmästare. Detta är numera ofta en mycket trevlig karl, men icke förty har han rödkrita med sig, sätter bockar i böcker och finner, även i de bästa fall, att det hela borde vara bättre.

Genom PS-kort och dylikt får poststationsföreståndaren reda på, att han är en allt annat än ofelbar människa. Ja, han får veta, att han gör

många fel och samlar han anmärkningarna, då blir de med årens lopp legio. Han får ingenting på andra sidan som motvikt. Jo, vid någon postal högtidsdag kanske det heter, att poststationsföreståndarna fullgör såsom de yttersta utposterna på postverkets verksamhetsfält en betydelsefull gärning, med hänsyn till ingen eller ringa utbildning gör de mer än man kan vänta av dem. Men sådant tycker den enskilde inte kan gälla honom, som gör så många fel. Och han blir inte lite förvånad, när han efter 30—40 års tjänst får läsa i en tidning, att han tilldelats medaljen för nit och redlighet i rikets tjänst. Jag har själv hört en poststationsföreståndare tacka postdirektören för en sådan medalj, och det han sade utmynnade verkligen i den funderingen, att så många anmärkningar han fått under åren kunnat resultera i en sådan förtjänstmedalj.

Det kanske i grund och botten inte är så farligt med anmärkningarna, kanske det är onödigt för även den lille poststationsföreståndaren att känna sig som en svag kugge i det stora maskineri, som postverket är. Postmästaren, kontrollören, "försten" eller vad de nu heter kanske inte värderar poststationsföreståndaren efter felet utan kanske anar ganska goda mänskliga egenskaper hos den som ifyllt bl. 207 eller 305 eller andra handlingar.

Något nytt börjar komma. Det är de träffar mellan postkontorens personal och poststationsföreståndarna som börjat hållas här och där. Alla, som jag träffat, har vittnat om, hur intressanta och värdefulla dessa postfolkssamlingar är. Det lär ju nu också vara så, att de kommer att bli obligatoriska. Detta är ett led i personalvården. Någon sådan har ju inte tidigare förekommit, och det är möjligt att dessa möten kommer att förminska spänningen mellan olika kategorier postfolk och i stället skapa större förståelse. Då kanske också föreståndaren för en liten poststation får väck något av sin mindervärdighetskänsla, som alltid framträder i hans förhållande till postkontorsfolket, och tillvinner sig åtminstone något av den duglighetskänsla, som fyller honom i kretsen av sina postkunder. Lika barn leka bäst, heter det. Personlig bekantskap och känslan av ömsesidig uppskattning gör också sitt till. En utveckling i den riktningen kanske vore något att stilla bedja om.

EFTER SLUTAD POSTTJÄNST

Avsked! Det ligger ett visst vemod i ordet. Men egentligen har jag hållit på med avskedstagandet under flera år, så det har blivit en vanesak. Det har betydtt avkoppling från en hel del bestyr, men nya har kommit i stället. Och så har jag huvudycket kvar — tidningsmannasysslan.

Men nu skulle det gälla några ord om avskedet från sysslan som poststationsföreståndare i Nolby. Jag blev ordinarie på stationen i februari 1921 men hade då ändå från 1 november 1913 periodiskt deltagit i postarbetet där. Jag har sålunda en rätt lång tjänstetid. Mycket gamla brukar vid tidningsintervjuer säga att de levat under fyrafem konungars tid. För egen del har jag arbetat under 8 postmästare i Säffle. De har kommit, utfört sin tjänst, befordrats eller pensionerats och flyttat. Jag har suttit kvar vid denna station, som varit antingen lägsta klassen eller den näst lägsta.

År 1934 kom jag in i föreningsarbetet och skulle vara en av dem, som hade att arbeta för poststationsföreståndarna, så att de skulle få bättre lön, semester och annat gott. Och när jag blev sekreterare i poststationsföreståndareföreningen, då fick jag vara med om löneförhandlingar vid Anders Örnens bord. I ett hörn bredvid kunde då någon yngre tjänsteman sitta som sekreterare. Med tiden kunde denne bli postdirektör eller kanske överdirektör. Men för mig fanns ingen väg från hemmets dörr, dvs. från klass 1 eller 2 i Nolby. Jo, ett tag var stationen klass 20, men det berodde bara på, att man vände på hela klass-skalan, så att de minsta kom i toppen.

Jag var redaktör för Poststationsföreståndaren i 13 år. Men den drabbades av tidningsdöden, och där satt jag sedan och läste Postmannen som andra kolleger. Och när den drabbades av samma slut, då kom Statsanställd. Ingenting har sålunda varit bestående utom min egen station, som alltid bibehållit sin låga ståndpunkt. Emellertid har dock lönen varit utsatt för tidens växlingar. Jag tror den var 32:50 i månaden till att börja med och växte till något över 400 kr. Det är inte penningvärdeförsämringen, som gjort hela denna höjning. Och nu vid avgången fick jag Ålderdomsunderstöd, som motsvarar ungefär fyra gånger avlöningen under de första åren. Jag bör givetvis vara synnerligen glad och belåten med en dylik utveckling.

Vad arbetet vid poststationen begräffar, har detta ökat betydligt. Men det har också gjorts förändringar av arbetsbesparande art.

av skräck, hörde jag ett underligt rasande på fönstret. Jo, det var bara en postkund, som nådde upp med piskan och slog på rutan. Han ville köpa ett frimärke. Och klockan var 1 på natten. Jag fröjdades i mitt hjärta över att min dröm inte var sann.

Det hela har varit en intressant tid. När jag började kom småflickor och småpojkar och hämtade post. De blev äldre. Några av dem gifte sig och stannade kvar i bygden. De fick barn, som också gifte sig och nu har barn i sin tur. Bygden har bytt folk, bygden har förlorat folk, skolan invid poststationen som hade tre läroavdelningar har lagts ner. Hästarna är borta. Kom någon i somras om natten och ville mig någonting, kunde han inte knacka med piskan på fönstret, ty han hade ingen. Han kunde tuta i bilhornet i stället. Men posthorn hade postköraren, som kom med post de första åren.

Det är en hel del, som dyker fram, när man plockar ur minnet. Det roligaste var väl ändå, när Poststationsföreståndareföreningen hade sina kongresser och det kom kolleger från alla Sveriges hörn till överläggning och glad samvaro. Jag har många av dem i friskt minne. En stor del av dem har samlats till sina fäder. Men många lever och är ännu unga — unga som jag. Jag hälsar dem hjärtligt!

Det kom vid början av 1930-talet en blankett, som då hette Sammandrag men nu fortsätter i blankett 207. Det är en förnämlig uppfinnning. Tänk, att man före Sammandrags tillkomst skulle ordna ett PS-ass för varje olika sorts penningmedel: ett för postanvisningsmedel, ett för postförskottsmedel, ett för sparbanksinsättningar, ett för tidningsmedel osv. och i varje sådan försändelse skulle penningbeloppet stämma med beloppet på journal eller förteckning. Och allt skulle lackas och förtecknas. Vilket tidsödande arbete!

Flera förenklingar har ju sedan skett. Paketet uppförs inte i liggaren, inte små pa- eller uk-belopp heller. Och utvecklingen torde fortsätta i den riktningen. Cirkulären och författningsrättelserna har jag aldrig varit glad i. Men det är väl ett nödvändigt ont, fast jag alltid tyckt att detta onda gjort sig påmint allför ofta.

På en så liten station som Nolby är man Du och godvän med alla kunderna. Detta har till följd, att de inte tar någon hänsyn till tiden för öppethållandet.

En tid sedan kunde vi läsa att redaktören och fattaren Iwan Schyman avlidit vid en ålder av 80 år. Därmed gick en man som tjänade Postverket före de stora rationaliseringarna ur tiden. Iwan Schyman hade hand om det postala i Nolby, 10 kilometer från Säffle, under 1920-talet och 1930-talets första år. 1933 övergav han Posten och Posttjänstverket för tidningen Poststationsföreståndaren för en skrivmaskin på Säffle-Tidningens redaktion. För den postmästaren i Säffle, Th Wilhelmsen, har berättat för PS om den färgstarke posttjänstemannen i Nolby.

Iwan Schymans titel var poststationsföreståndare. Poststationen i Nolby bestod av ett litet rum som låg i direkt slutning till en lanthandel som Iwan Schyman förestod. Nolbys telebyrå var också placerad vid lanthandeln så Nolby skötte den. Kombinationen handelsman, post- och teleföreståndare var inte ovanlig på landsbygden i början av seklet. Iwan Schyman nöjde sig dock inte med att ha hand om tråd- och telekommunikationer samt sälja snus och frimärken. Hans intressen sträckte sig till att skriva teräsa ådra resulterade i ett stort antal böcker. Han skrev såväl om bygdsskildringar som diktmängder och biografier. Till 80-årsdagen gav han ut "Personer som innehåller dikter från olika perioder av hans liv. I många av dem hade publicerats tidigare.

Om till en postmästare

Postmästaren i Säffle, Bror Melin, tillägnas i denna samling ett diktverk kallat "Nyårsönskan." Denne postmästare var en pe-

dantisk människa — vår man i Nolby något mer bohemisk. Postmästaren ville att poststämplarna skulle sitta som små svarta solar på breven. Schymans stämplor förde snarare tanken till växlande molnighet eller soldis. Han slarvade helt enkelt med skötseln av stämpeldynorna. Bror Melin passade på att anmärka på detta på ett nyårskort till sin underlydande i Nolby.

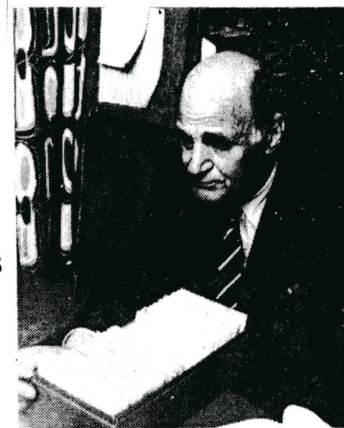
Den nyårshälsning "brodern" fick till svar löd sålunda:

*Var hälsad, mästare Bror Melin,
ett gott nytt år med vinter fin
jag ville eder önska.*

*Jag därtill önskar, att ni får
en mycket, mycket härlig vår
en sommar full av grönska.*

*I höst
ert bröst
frisk luft njute
och ert snute
utan snuva året slute!*

*För egen del jag lova vill
att jag ska stadigt växa till
i kunskap för min syssla.
Och stämpellådan skall bli fin
och mycket färg ska jag ha i'n,*



*med stämplarna ska jag pyssla.
Tydligt,
prydligt
som i templa skall jag stämpla
och bli postis pro exempla.*

Om den pliktrogne Säffle-postmästarens reaktion på detta vet vi intet, ej heller huruvida Iwan Schyman infriade löftet om välskötta stämpellådor.

Post och kaffe

Tilläggas kan att Schymans lön från Postverket var 15 kronor i månaden. Man kan förstå att han inte odslade all sin energi på postens blanketter, ändringar, rättelser och reglementen.

Men hans trivsamma personlighet uppmuntrade säkert Nolbyborna att skriva brev. Något anslag om öppethållandetider brydde sig poststationsföreståndaren inte om. Posten var i princip öppen när affären var det, men den som kom på andra tider av dygnet fick gå in till Schymans bostad och sköta sina postala ärenden över en kopp kaffe.