

Posthistoriska glimtar från

Kils härad

i Värmland

Ort m m	till- komstår	sida
Förord		1
Mölnbacka	1867	3
Mölnbackabruk	1932	4
Fagerås	1871	5
Kil	1871	6
Om Postens terminologi		8
Frykstad	1872	11
Frykerud	1875	13
Nedre Ullerud	1875	15
Övre Ullerud	1875	16
Deje	1876	18
Munkfors	1886	19
Trångstad	1900	20
Dejeforsbruk	1903	23
Olsäter	1903	24
Nilsby	1912	24
Tolita	1917	26
Säldebråten	1918	27
Frykåsen	1927	27

Mölnbacka

Poststationen med namnet Mölnbacka öppnades med 1867 års ingång. Redan beslutet därom år 1866 innefattade utnämning av föreståndaren, nämligen handlanden Erland Moblad. Möjligen kan någon ha följt efter honom, innan befattningen överläts på bruksbokhållaren P Gustafsson i Nedra Ullerud. Denne avled den 6 juni 1874. Under vakansen när han var sjuk och efter dödsfallet svarade C J Nygren för poststationens skötsel.

Nästa ordinarie innehavare blev handlanden Bernhard Lundén med ett kontrakt från den 1 juli 1874, följd av bruksbokhållaren A F Kromberg enligt poststyrelsens beslut den 10 september 1877. Han tycks bara ha varit ett par månader i tjänst, för poststyrelsen beslöt den 12 november 1877 att handelsföreståndaren August Gustafsson skulle bli föreståndare.

Med tillkomsten av Bergslagernas järnvägs delsträcka mellan Kil och Molkom skulle det ha varit möjligt att dra in lantpoststationen med februari månads utgång 1876, men samarbetet mellan post och järnväg började inte så tidigt i detta fall. Närliggande Deje fick emellertid en förenad post- och järnvägsstation den 1 april 1876, då lantpoststationen i Nedre Ullerud drogs in (se tidtabell på nästa sida).

Förening mellan posten i Mölnbacka och järnvägen torde ha ägt rum senast den 1 maj 1886, då stationsinspektör Nils Gustaf Larsson tog över ansvaret för posten i Mölnbacka. Under drygt 20 år tycks han ha gett samhället postservice, men den 1 april 1908 kom bruket åter in i bilden när det gällde denna viktiga del av kommunikationerna. Förrådsbokhållaren Robert Fredrik Hultqvist blev då föreståndare för den från järnvägen flyttade poststationen. Enligt kontraktet hade han också skyldighet att sörja för transporterna mellan tågen och poststationen. Enligt en anteckning blev han fri från kontraktet (diarienummer IVa 222/16) och Anny Matilda Andersson blev poststationsföreståndare under drygt två år från den 17 december 1915. Poststationen drogs in med juni månads ingång 1933, knappt halvtannat år efter tillkomsten av poststationen med namnet Mölnbackabruk.

Mölnbackabruk (Nedre Ulleruds socken)

Oskar Göte Ogert blev föreståndare för den poststation som öppnades den 1 februari 1932 vid bruket genom den omorganisation som ledde till att namnet Mölnbackabruk infördes. Detta användes bara till och med juni följande år, varefter den nya poststationen fick heta Mölnbacka i samband med indragning av den ursprungliga poststationen (se sid 3).

I december 1968 blev Ingegärd Hultcrantz vakansvikarie i väntan på en ny förestående omorganisation. Denna innebar poststationens indragning med juli månads utgång 1969.

Under tiden 1 juli 1934 - 31 januari 1949 fanns ett postombud i Mölnbacka station till tjänst för dem som av någon anledning fann det bättre att utnyttja denna service än att besöka den nya poststationen. (Diarienummer I b 1933:1938). Postombudets datumstämpel hade gravyren MÖLNBACKA POB 1.

				Deje—Råda. (Från den 1 april 1876)							
M. O. Th. L.	—	12,0	midd.	0,8	Deje poststation	M. T. Th. F.	2,15	—	e. m.		
M. O. Th. L.			e. m.		Nordsjötorps gästgivaregård	M. T. Th. F.			e. m.		
M. O. Th. L.	1,0	1,15	e. m.		Mölnbacka poststation	M. T. Th. F.	1,0	1,15	e. m.		
M. O. Th. L.	2,15	2,30	e. m.		Öfre Ulleruds poststation	M. T. Th. F.	11,45	12,0	midd.		
M. O. Th. L.			e. m.		Olsätters gästgivaregård	M. T. Th. F.			f. m.		
M. O. Th. L.	4,45	5,0	e. m.		Ransätters poststation	M. T. Th. F.	9,15	9,30	f. m.		
M. O. Th. L.	6,30	6,30	e. m.		Bogeruds gästgivaregård	M. T. Th. F.	7,45	7,45	f. m.		
M. O. Th. L.	8,45	—	e. m.		Råda postexpedition	M. T. Th. F.	—	5,30	f. m.		

Denna illustration

är den tidtabell som gällde för landsvägspostföringen mellan Deje och Råda från den 1 april 1876. Järnvägen användes under den första tiden inte för postbefordran till Mölnbacka, där poststationen låg på ett avstånd från järnvägsstationen. Posten befordrades via Katrinebergs färja och Nordsjötorps gästgivaregård till poststationen i Mölnbacka.

Fagerås

Hjalmar August Nettelblatt blev postansvarig i Fagerås, när den förenade post- och järnvägsstationen öppnades där den 19 juni 1871. Erik Albert Eklundh tog över efter honom 1874. Under dennes tjänsteperiod inrättades en kärpostlinje mellan Bäckebo och Sunne över Fagerås och Västra Ämtervik med 1875 års ingång, då postverket tog över ansvaret för kronobrevbäringen i Värmland. Från Sunne öppnades då också kärpostlinjer till Torsby och till Gunnarsby.

Stationsmästaren Harald Friberg fick ta över ansvaret för postservice den 1 maj 1897, följd av Carl Gustaf Lindström, Petter Anton P:son Wennerbärg och Johan Edvin Appelgren. Sedan denne flyttat till Alsters station den 1 augusti 1915, blev efter en vakansperiod Olof Axel Bergqvist föreståndare för post- och järnvägsstationen i Fagerås. Denne hade varit poststationsföreståndare i Krokvik under fyra år men fick en betydligt längre vistelse i Fagerås. Han efterträddes den 1 oktober 1938 av Johan Alfred Rämfelt, som i maj 1941 avlöstes av Ernst Hiljard Lindeås.

Därefter ansvarade följande järnvägsmän för posten i Fagerås: Ragnar Folke Alm (1944-1947), Carl Magni Pettersson (1947-1950), Elof Harald Andrée (1950-1953) och därefter Bo Sigurd Andersson. I princip skulle poststationerna ha upphört under 1970-talet och ersatts med antingen lantbrevbäring eller postkontor (postställen). Med SJ tecknades emellertid ett specialavtal från den 1 februari 1976 när poststationen i Fagerås organiserades som ett postställe. Från och med 1986 kallades det för postkontor.

En bidragande orsak till att en fast postanordning tills vidare fick behållas i Fagerås torde ha varit det faktum att folkmängden ökade genom tillkomsten av bostadsområdet vid Lund. Men det var ändå inte tillräckligt för att behålla posten på sikt..

Föreningen post-järnväg bestod och blev ännu mera unik från augusti 1982, då Posten blev huvudman och fick ta över biljettförsäljningen till tågen. Denna anordning upphörde med mars månads utgång 1992. Då drogs postkontoret in och en lantbrevbärare fick klara rulljanssen. Posten lät ortsadressen Fagerås bli kvar enligt den nya policy som börjat tillämpas.

Samarbetet mellan post och järnväg bestod således i Fagerås från den 18 juni 1871 till och med den 31 mars 1992, även om formerna för detta var olika. Det torde ändå vara rekord för vårt land med ett så långvarigt lokalt samarbete, närmare 122 år.

Kil

Även Kil fick en förenad post- och järnvägsstation den 19 juni 1871. Stationsmästare Erik Albert Eklund blev ansvarig för postsysstan, följd av August Pettersson. Denne blev av med postgöromålen med mars månads utgång 1876. På grund av ett kungligt brev den 12 november 1875 öppnades nämligen en postexpedition den 1 april 1876 med postexpeditören Daniel Brisman som chef. Samarbetet mellan post och järnväg i Kil upphörde därmed i den form som systemet med förenade poststationer innebar, även om postexpeditionens lokalen (postkontor från 1882) var inrymd i järnvägsstationen ända till 1909.

En bidragande orsak till att det blev en postexpedition (förvaltningspostkontor) i Kil var det faktum att orten blev en viktig järnvägsknut. Järnvägen Falun - Göteborg korsade nordvästra stambanan i Kil. Det behövdes ett administrativt centrum för poststationerna i området. Den framväxande postanvisningsrörelsen med dess speciella redovisningssystem under en lång inledningsperiod bidrog dessutom till behovet av flera förvaltningspostkontor.

Daniel Brisman utsågs som nyss nämnts att vara chef för postexpeditionen i Kil vid dess öppnande som förvaltningsenhet från den 1 april 1876. Han fick vara med om förändringen från och med 1882, då postexpeditionen fick termen postkontor och hans egen chefstitel ändrades från postexpeditör till postmästare. Han var värmlänning, född 1846 i Värmskog som son till majoren Sven Brisman, vilken för övrigt blev utnämnd till postmästare i Torshälla tre år efter Daniels födelse. Sven Brisman var ett av många exempel på att pensionerade militärer antogs till postmästare i stor utsträckning efter Karl XIV Johans troninträde.

När Daniel Brisman flyttade till Herrljunga 1883, följdes han i Kil av Nils Peter Jacobson (1883-1885), Edvard Olof Strömwall (1885-1906) och Johan Gustaf Johansson (1907-1925). Något av dessa chefers aktiviteter kan vi spåra i handlingar som avser posten i Kils härad med kortare citat av yttranden i denna skrift. Åtskilliga andra postmästare var chefer för postkontoret i Kil till dess det miste sin status som förvaltningsenhet och degraderades till postexpedition år 1967. I det närmaste följande avsnittet om Postens terminologi klagörs skillnaden mellan 1800-talets postexpeditioner och det nya slaget av postexpeditioner som började inrättas 1920. Med titeln *stationsmästare* blev nu Olle Rhodiner chef för postexpeditionen i Kil.

Hans efterträdare fick uppleva ny terminologi på 1970-talet och den senare ändring som innebar att alla fasta postanstalter med kundbetjäning kallas postkontor från 1986 års ingång. Med ansvar för service till omkring 5500 hushåll fick Margareta Eder, nu med titeln postmästare, överta chefskapet i Kil.

Ur postpersonalens tidning "Kassa-revyn" i oktober 1994 hämtas denna notis

Frimärkets dag firades på Posten i Kil

Frimärkets dag inföll i år lördagen den 1 oktober. I Kil arrangerades firandet av dagen av Kils Frimärksförening som tillfälligt flyttade in i Postens lokaler. Vi låter en representant från föreningen själv berätta om arrangemanget.

"Frimärkets Dag arrangerades i år tillsammans med Frykstad Clara Elfs Jernvägs sällskap. Det visade sig vara ett lyckat drag. Antalet besökare på Posten i Kil var stort och det var trångt men gemytligt. Under de tre timmar vi hade öppet skrev 130 personer på listorna till Besökslotteriet. Dagen till ära hade vi tagit fram en specialstämpel. Motivet i stämpeln var Frykstadloket och det var tydligen populärt. Det hade kommit ett stort antal brev för stämpling från filatelister i Sverige och to m några från

Åland och Finland.

Vi hade också en utställningen som gick i järnvägens tecken. Där fanns lokfrimärken från olika länder, postkupéer med anknytning till Kil och en skärm med seriefigurer för barnen. Järnvägs-sällskapet hade olika bilder från dess historia och deras försäljning av kort på Frykstadloket gick mycket bra. För övrigt försåldes frimärken, vykort och samlarmaterial och "postflickorna" bjöd på kaffe. Flera ungdomar passade på att få tips om frimärkssamlandet och många "gnuggade geniknölarna" för att besvara Frimärkstipset så bra som möjligt och måhända vinna någon av vinsterna.

Frimärksföreningen vill passa på att tacka postpersonalen för ett alltid mycket gott samarbete och tillmötesgående."

*Kils Frimärksförening
genom Folke Kilhage*

Om Postens terminologi

Jag finner anledning att här något beröra Postens terminologi, eftersom jag nämnt att Kil fick en postexpedition (förvaltningsenhet) som ersättning för den indragna poststationen. I Kil fanns sålunda under en period ett förvaltningspostkontor. Som framgår av texten i detta avsnitt har det funnits två ganska skilda slag av postanstalter med benämningen postexpedition, av vilka det moderna slaget (från 1920) inte hade något förvaltningsområde med underlydande poststationer.

Jag börjar med situationen som den är i november 1994 när jag bearbetar detta manus. Då är det hela något flytande, kan man säga, på grund av den beslutade strukturförändringen med beteckningen "Nät 92". Beslutet innebär i korthet att Posten även i fortsättningen kommer att ha ca 2000 serviceställen, men *formerna* för denna service förändras successivt. På mindre orter (med färre än 1000 hushåll) planeras samverka med bank på 300 platser och postkontor skall etableras i butiker på 350 ställen. På större orter kommer 250 av totalt 700 postkontor att ersättas med vad som kallas Närpost. Denna omorganisation har hunnit genomföras i stor utsträckning under de tre närmast gångna åren och tycks tendera att få ännu större omfattning än vad som aviserades vid presentationen av "Nät 92". Det kan ju medföra att målet 2000 serviceställen är för högt satt eller att det blir mer än 350 "post i butik".

För skrivande posthistoriker blir det svårare att för framtiden redovisa organisationsförändringarna. Framför allt blir det svårt att, som jag hittills gjort i min posthistoria, namngiva cheferna för respektive postkontor. Genom divisionalisering finns det nämligen två eller flera chefer på många håll. Divisionaliseringen drevs måhända något för hårt och det finns nu tecken på att de barriärer som rests mellan olika divisioner kan komma att bli genomträngbara.

Den 9 mars 1860 bemyndigade regeringen generalpoststyrelsen att "*å lämplige ställen inrätta ett nytt slag av poststationer, vilka äro ämnade att, såsom speditjonskontor, för mera avlägsna orter underlätta förbindelsen med närmaste postkontor eller postexpedition*".

Det kungliga brevet föranledde poststyrelsen att förhöra sig hos länsstyrelserna om behovet av sådana poststationer. Kungörelser från länsstyrelserna lämnade vägen öppen för framställningar om poststationer, framställningar som naturligtvis prövades noga före beslut.

Det kan vara av visst intresse att notera hur generaldirektör Wilhelm Roos angav en orsak till beslutet om poststationer på landsbygden. I sin historiska återblick i verkets första verksamhetsberättelse omtalade han att brevlådor hade uppsatts vid allmänna postvägar med början 1855 under vissa förutsättningar. Ett villkor var att en kommun eller flera korrespondenter på en ort förenade sig om att genom en lämplig person svara för tömning på behöriga tider av brevlådan. Det reglerades genom ett kungligt brev den 9 mars 1855 och av postmedel betalades 15 kr om året för bestyret med brevlådan. Men så skriver Roos följande:

"Då emellertid denna utväg till postutväxlingens underlättande endast i ringa mån av allmänheten anlitas, beslöts år 1860 inrättandet av ett nytt slag poststationer, vilka skulle utgöra en art filialkontor till närmast liggande postkontor eller postexpeditioner".

Innan verkningarna av kungabrevet den 9 mars 1860 var synliga, fanns det i vårt land i stort sett inga andra fasta postanstalter än postkontor, vid denna tidpunkt 175 stycken. Av dessa var 48 postexpeditioner, en benämning som kan skapa problem för dem som inte sysslat med posthistoria. Låt oss kalla även dem för postkontor. De var i praktiken en lägre klass av postkontor. De högsta klasserna var enligt vokabulären postkontor och de lägsta klasserna var postexpeditioner. Båda slagen var med få undantag förlagda till städer. Flertalet av dem hade ett större eller mindre förvaltningsområde med underlydande poststationer.

Beteckningen postexpedition kom till 1849 som resultatet av en form av lönereglering till postcheferna. Med vissa ändringar under de följande 25 åren upptog 1874 års normalstat sju klassers postkontor, av vilka klasserna I - IV avsåg postkontoren och klasserna V-VII postexpeditioner. Postkontorens chefer kallades postmästare, tillsatta med kunglig fullmakt, medan postexpeditionernas chefer var postexpeditörer, tillsatta av poststyrelsen. Gentemot kunderna hade de samma befogenhet. Från och med 1882 kallades postexpeditionerna för postkontor. Termen postexpedition skulle återuppstå fyra decennier senare i en helt annan betydelse som framgår av det följande i detta kapitel.

Utöver postmästare fanns det med början 1830 ett litet antal s k postuppsyningsmän. De tillsattes i glest befolkade delar av landet, huvudsakligen i Norrland. De fasta postanstalter som därigenom kom till stånd, kallades postuppsyningsmansplatser. Deras totala antal översteg aldrig samtidigt 21, det antal som fanns 1860, när regeringsbemyndigandet gavs till poststyrelsen om poststationer på landsbygden. De flesta postuppsyningsmansplatserna ersattes under femårsperioden 1861-1865 med poststationer.

Det dröjde nära nog ett helt år efter att regeringen bemyndigat poststyrelsen att inrätta poststationer, innan de första kom till stånd. Inom området för denna uppsats (Kils härad) inrättades inga sådana förrän med tillkomsten av den i Mölnbacka med 1867 års ingång. Andra senare tillkomna former av postanstalter med kundbetjäning var filialpostkontor och brevsamlingsställen, från vilka vi kan bortse i detta sammanhang. Dessutom tillkom 1920 ett mellanting mellan postkontor och poststationer med termen *postexpedition* (ej att förväxla med de postexpeditioner som fanns under åren 1849-1881). Postkontoret i Kil ersattes med en postexpedition "av det moderna slaget" 1967. Detta slag av postexpeditioner hade inte några underlydande poststationer men avgav sina redovisningar direkt till poststyrelsen. Poststationerna däremot redovisade till de överordnade postkontoren. Cheferna vid "den moderna tidens postexpeditioner" titulerades stationsmästare.

I slutet av 1920-talet inrättades stationära lantbrevbärare, snart nog kallade *postombud*. På slutet av 1960-talet användes sådana i viss utsträckning för att göra indragning av poststationer smidigt. De underlättade övergången till lantbrevbäring för dem som bodde närmast den indragna poststationen. Skälet för deras tillkomst var från starten ett helt annat. De öppnades enligt ursprungliga planer på platser där underlaget var för litet för en poststation.

Termen *postställe* fanns under en övergångstid från mitten på 1970-talet för mycket små poststationer, men från och med 1986 kallades även dessa för postkontor. De dittillsvarande poststationerna hade då hunnit dras in eller organiseras om och fått benämningen postkontor (med prefixet "lokal" under en övergångstid fram till och med 1985).

Omkring 1990 började man anlita entreprenader för mindre postkontor på så sätt att befintliga postlokaler avvecklades och rörelsen överläts på en bank eller en butik. Som jag nämnt inledningsvis i detta kapitel ligger målsättningen på ca 650 entreprenadkontor och det kommer troligen att vara genomfört före sekelskiftet. En ännu hårdare strukturering har redan aviserats.

Fryksta(d)

Den poststation som öppnades i Fryksta den 1 juli 1872 var till en början öppen för betjäning endast när ångbåtsförbindelsen uppehölls på linjen Fryksta - Torsby. Som poststationsföreståndare fungerade August Söderström, följd av Carl August Lindstedt. Den förstnämnde fick föra ortens önskemål om ständigt öppethållande vidare till poststyrelsen den 20 september 1874, sedan han fått en formell ansökan från ordföranden i Kils sockens kommunalstyrelse.

Frågan om bättre öppethållande fördes på tal redan vid en extra kommunalstämma den 25 januari 1874. August Söderströms missivbrev föranledde poststyrelsen att förhöra sig med länsstyrelsen som i sin tur rådgjorde med postmästare Karl Zetterberg i Karlstad. Denne ansåg att *"det måtte medföra stor olägenhet för korrespondenter inom Kils socken, att poststationen i Fryksta, genom vilken postanstalt de under större delen av året äga förmånen att emottaga och avlämna sin post, under 4 å 5 månader hålles stängd, varigenom de under denna tid nödgas ordna sin postgång på annat sätt genom anlåtande av annan postanstalt; och då denna olägenhet kan undanröjas genom inrättande av en gångpost mellan Kil och Fryksta samt postanstaltens å sistnämnda ställe öppethållande även under den tid av året då ångbåtstrafiken å sjön Fryken upphört, samt kostnaden för såväl avlöning till poststationsföreståndaren som postbefordringen icke torde belöpa sig till högre belopp än omkring två hundra kronor årligen, får kontoret för sin del värdsamt tillstyrka bifall till den av Kils sockens kommunalstyrelse gjorda framställning."*

Även om länsstyrelsen därmed kunde lämna ett positivt besked till poststyrelsen, måste detaljerna ordnas innan poststyrelsen kunde fatta beslut. Poststationsföreståndare August Petersson i Kil meddelade den 9 december 1874 att ett gångbud från Kils station till Fryksta kunde anskaffas för 50 öre per tur fram och åter. Det var torparen Jonas Elofson i Karlslund och med honom tecknades ett kontrakt, varefter poststationen i Fryksta hölls öppen varje dag från och med den 22 december 1874.

N^o 8027 d. d. 16 november 1874.

Vår Högst General Post Inspection.
1874 d. d. 19 november i Kung. och exp. skrif.
till K. B.: Wennerlands län, jk.: Karlstad och poststäm.
i Westra dist. h. v. f. jk. anläggning

Underrättelse af Kung. Inspection skrifvades
den 2 i denna månad, för Kung. och exp. skrifv.
ningshållande, med återställande af remiss-
handläggning och med afseende på de af
Postinspektören här i staden Karlstad
berättade, infördratt gånne i ämnet, för sin
del tillstyrkan att den ifrågasatta utställ-
ningen i vidare för Poststationens vidtogs.
sta verksamhet måtte ämnas. Eders bifall
Carlstad i Landpostkontoret den 12 November 1874.

A. Gullberg.

Länsstyrelsen lämnade detta besked till poststyrelsen, sedan postmästaren i Karlstad hade uttalat sig för bifall till den begärda förbättringen.

Genom att järnvägen på sträckan Kil-Molkom öppnades för allmän trafik den 1 augusti 1876 kunde gångposten från Kil upphöra. Carl August Lindstedt blev föreståndare för den med järnvägen förenade poststationen med 300 kr i årsarvode för själva postsysslan. Han följdes 1908 av Ivar Vilhelm Lagerstedt och från 1918 års ingång var det Carl Gustaf Hessel som hade detta ansvar. När denne utnämndes till stationsmästare i Granbo från den 1 november 1924, fick kontorsbiträdet Klas Ivar Berger ta över poststationen. Hans period blev ganska kort, för poststationen drogs in med utgången av november 1926 (diarienummer I b 1504/1926).



1875-01-01--1927-05-31

Frykerud

I ett brev till bl a länsstyrelsen och berörda postmästare redovisade poststyrelsen den 21 december 1874 de förändringar i postnätet som skulle genomföras i Värmland från 1875 års ingång på grund av att postverket tog över ansvaret för kronobrevbäringen. Det innehöll omfattande specifikationer, däribland uppgifter om nio nya poststationer inom Mellansysslets fögderi. Av dessa låg tre i Kils härad, nämligen Frykerud samt Övre och Nedre Ullerud.

I Frykerud tecknades ett kontrakt med komminister N Ahlin som poststationsföreståndare med 250 kr i årlig avlöning. Han efterträddes enligt poststyrelsens beslut den 4 juli 1878 av mamsell Maria Jansson med ett till 180 kr sänkt årsarvode. Denna förändring gjordes som en besparing under hot om indragning av poststationen.

Upprinnelsen kan sägas vara ett sparsamhetscirkulär till postförvaltarna som poststyrelsen daterade den 27 september 1875. Poststationen lydde vid detta tillfälle under postkontoret i Sunne, inom vars förvaltningsområde inte mindre än 14 poststationers resultat för 1875 års verksamhet redovisades till poststyrelsen den 20 januari 1876. Enligt den sammanställningen hade poststationen i Frykerud haft en total uppbörd på kr 147:20 under första och på kr 118:59 under andra halvåret 1875, sammanlagt nog för att åtminstone täcka poststationsföreståndarens avlöning. Därför togs frågan om att ersätta poststationen med en lösväska inte upp. Men den blev snart nog åter aktuell.

N Ahlin hade inte själv fullgjort sysslan som poststationsföreståndare i någon nämnvärd grad utan anlitat teol. kandidaten K Lundgren. Fyra dagar efter Ahlins död den 5 april 1878 skrev Lundgren till poststyrelsen och anmälde sig som sökande. Poststyrelsen skrev emellertid till länsstyrelsen i Karlstad med förfrågan om poststationen kunde dras in och kunderna betjänas med lösväska eller i motsatt fall om en föreståndare kunde anskaffas mot ett till 180 kr nedsatt årsarvode. Länsstyrelsen kommunicerade med kronofogde Gustaf Gullberg som i sitt yttrande den 12 juni 1878 bl a anförde följande:

"Om den ena poststationen efter den andra inom fögderiet skall indragas, återstår snart ingenting av den ersättning för gamla kronobrevbäringen, som Postverket skulle bereda dem, vilka förut ägt att av kronobrevbäringen sig begagna, och följden blir, att länsmän och isynnerhet fjärdingsmän, vilka förut äro överhopade med göromål, som än oupphörligen ökas, ytterligare betungas med en postföring på 4 å 6 mil i veckan.

Vad Frykeruds poststation särskilt beträffar, så, utom det att den är av stor nytta för den inom norra delen av Frykeruds socken boende befolkningen, varav en del har ända till 2 mils väg till Fagerås station, skulle genom dess indragning den i norra distriktet anställde fjärdingsmannen nödgas avhämta och avlämna sina tjänstebrev å Fagerås station och således få en postförlust på 4 å 6 mil varje vecka. Kungl. Generalpoststyrelsen förebär visserligen att kronobetjänt har tillfälle till kostnadsfri befördran av lösväska, men svårligen kan man begära, att en person, som nödgas vara fjärdingsman ett år, skall för detta bekosta sig en lösväska, varför priset torde utgöra 15 å 20 kronor".

Kronofogden uppgav därefter att två personer hade förklarat sig villiga att åta sig befattningen som poststationsföreståndare mot en ersättning av 180 kr om året, nämligen mamsell Maria Jansson vid Frykeruds kyrka och mamsell Holma Sandelin på Kvarntorp.

Postmästare Johan Fredrik Janson i Sunne förordade mamsell Jansson. På denna linje gick också poststyrelsen. Under mellantiden förekom ett ärende om eventuell flyttning av poststationen till Edsbacken. Kronofogde Gullberg anförde i sitt remissyttrande att "beträffande inrättandet av en poststation i Edsbacken som är beläget i Frykerud sockens nordligaste, mindre bebyggda del, torde detsamma endast vara fördelaktigt för Frykeruds Handelsaktiebolag men icke för socknens övriga befolkning, som ovillkorligen har största fördelen av poststationens belägenhet invid den centralt inom socknen belägna kyrkan".

*Med anledning af Kongl. General
Poststyrelsens skrivelse den 14 Sept. 1878, an-
gående inrådgått indragning af Frykeruds
poststation för Konungens Befattningshållande,
som införat vederbörligt Kronofogdes
yttrande i ärendet, samt uttänkt, hvar
utlåtelse Konungens Befattningshållare instämme,
härhus i Berlin i Charlottas i Lands-
kansliet den 3 December 1878.*

H. Ullerud

Mamsell Maria Jansson lyckades efter hand få årsersättningen höjd, men inte förrän genom poststyrelsens beslut den 17 februari 1891, som medgav 240 kr om året. Den höjdes till 300 kr från 1899 års ingång och från 1909 års ingång till 500 kr. Efter fröken Janssons död den 16 februari 1913 uppehölls befattningen på vakans tills efterträdaren formellt tillsattes den 1 april 1913. Det var hemmansägaren Nils Johan Nilsson. Han fick uppleva betingssystemets upphörande och kunde sålunda få ersättning enligt reglerade grunder. Han avled den 18 maj 1926 och följdes av kontoristen Gerda Emilia Nilsson. Hon blev uppsagd för tillämpning från den 1 juni 1927 på grund av en omorganisation (diarienummer I b 1270/1924). Den innebar indragning av poststationen i Frykerud och inrättande av poststationen i Frykäsen.

1875-01-01--1876-03-31

Nedra Ullerud

Med pastor A G Billman som föreståndare öppnades med 1875 års ingång en poststation, benämnd Nedra Ullerud. Han fick 200 kr i årsarvode. Poststationen användes i ringa utsträckning och omsättningen var så låg att den borde ha dragits in som en följd av direktiven i poststyrelsen sparsamhetscirkulär den 27 september 1875. I ett brev till poststyrelsen den 1 februari 1876 föreslog också postmästare August Ferdinand Möllerberg i Råda, att den skulle dras in. Skälet till att den tanken realiserades var emellertid ett annat, nämligen att järnvägssträckan mellan Kil och Molkom öppnades för allmän trafik. Detta skedde den 1 mars 1876 och en månad senare drogs poststationen in i samband med att en förenad post- och järnvägsstation öppnades i Deje.

Ärendet om bibehållande eller indragning av poststationen i Frykerud blev slutligt avgjort sedan poststyrelsen fått detta svar från länsstyrelsen, daterat den 3 december 1878.

Övre Ullerud

I ett brev den 8 december 1874 informerade poststyrelsen länsstyrelsen i Karlstad om de stora förändringar som skulle genomföras för postgången i Värmland med 1875 års ingång. Till förändringarna hörde bland annat att en poststation skulle öppnas i Övre Ullerud med komminister L M Björlin som föreståndare. Han fick ett årsarvode på 200 kr.

Poststationen förlades till Prestbol intill kyrkan och posten måste föras med färja från postföringslinjen längs Klarälvens östra strand. Detta förorsakade en merkostnad, som postverket ville undvika. Sedan poststyrelsen övervägt att flytta poststationen, togs frågan upp vid kommunalstämman med Övre Ullerud i sockenstugan den 29 augusti 1875. Stämman uttalade önskemålet att poststationen skulle få förbli på älvens västra sida och i protokollet skrevs bland annat följande:

"Skulle postverket icke vilja bestrida kostnaden för postens fraktande emellan Prestbol och Edeby, så beslöt kommunalstämman att densamma skulle utbetalas av församlingen och utgå av dess kommunalkassa.

För den händelse att Kungl. Generalpoststyrelsen emot förmodan icke kan lämna bifall till församlingens önskan och anhållan härutinnan, utan poststationen ovillkorligen måste förläggas på östra sidan älven, så ansåg kommunalstämman för sin del att i sådant fall Edeby vore lämpligaste platsen för en blivande poststation, med hemmansägaren kyrkovärden Lars Jonsson till föreståndare".

I avvaktan på lösning av frågan vidtalades Björlin att ansvara för poststationen till 1875 års slut och vid kommunalstämman i sockenstugan den 7 november 1875 utfäste sig Övre Ulleruds socken "att för en tid av fem år, räknat från och med den 1 januari 1876, utbetala kostnaden för postens fortskaffande 4 gånger i veckan fram och åter mellan Edeby och Prestbol (vid Övre Ulleruds kyrka) och postverket således därifrån befrias". Landskansliet skrev den 13 december 1875 till poststyrelsen att något besvär inte hade anförts mot stämmans beslut. Kontraktet förlängdes visserligen inte med komminister Björlin, men med mamsell Hilda Maria Björlin tecknades ett avtal gällande från och med 1876. Hennes årsersättning blev 150 kr. Den höjdes till 200 kr genom poststyrelsens beslut den 9 mars 1877.

Liksom vid Nedre Ulleruds poststation var omsättningen vid Övre Ullerud tämligen blygsam. Under första verksamhetsåret såldes frimärken vid de båda poststationerna för 211 resp 201 kr. Detta

anmälde postmästare Möllerberg i Råda till poststyrelsen den 1 februari 1876, något som dock inte föranledde någon omedelbar åtgärd från poststyrelsens sida i vad gäller Övre Ulleruds poststation. Däremot fick poststationen i Nedre Ullerud stryka på foten den 1 april 1876, något som framgår av föregående avsnitt.

Skolläraren Erik Wennerlöf tog över poststationen i Övre Ullerud och fick enligt poststyrelsens beslut i oktober 1887 300 kr i årsarvode. Det höjdes till 500 kr med 1902 års ingång men avtalet upphörde med september månads utgång 1903. När tågen började gå på delsträckan Munkfors-Deje av Karlstad-Munkfors järnväg, flyttades poststationen den 1 oktober 1903 till järnvägsstationen som också hade namnet Övre Ullerud. Där tog Olof Jansson över ansvaret för posten. Efter dennes avgång tog Arvid Johannes Ekman över den 18 februari 1915.

Under fortsatt ansvar av järnvägspersonal fanns poststationen i järnvägens byggnad men under C O H Pihlströms tid som föreståndare kom en skilsmässa mellan post och järnväg på tal. Efter framställning den 23 mars 1938 från Nordmark-Klarälvens järnvägar, som arrenderade Karlstad-Munkfors järnväg från och med 1920, gick poststyrelsen sålunda med på att Pihlström skulle som kontorist förestå Finn mossens station. I Övre Ullerud placerade järnvägsbolaget då stationsförmannen K J Åhslund men samtidigt skildes där post och järnväg åt. Signe Lindström som närmast varit föreståndare för den förenade post- och järnvägsstationen i Finn mossen blev den 1 juli 1938 föreståndare för den från järnvägsstationen utflyttade posten i Övre Ullerud. Signes make förestod järnvägsstationen i Deje.

Underutskedd har själv på sin led hos järnvägsföretagningen anhållit att få göra ifrågasatt byte av poststationer, ifall Postverket icke hade något annat förslag. Visserligen är Övre Ullerud en bra plats för Finn mossen, men för inkonsten blir mindre, men för mig i quejld mitt arbete nära hemmet i Deje och slipper hyra särskild bostad

Långtlig postlokal i Övre Ullerud har jag redan försvärat mig om till den 1 mötte juli då jag kan vara beredd att flytta om så medgives.



*Signe Lindström
postf.*

Poststationen, vars första led vid skilda tillfällen hade stavats ÖFRA, ÖFRE och ÖVRE, gick samma öde till mötes som de flesta små poststationerna när lantbrevbäringsnätet effektiviserades efter andra världskriget. Den drogs in den 30 oktober 1964.

Deje

När bandelen Munkfors-Deje öppnades för allmän trafik den 1 oktober 1903, hade det funnits en poststation i Deje under mer än ett kvarts sekel. Den öppnades i järnvägsstationen den 1 april 1876 i samband med att en delsträcka av Bergslagens Järnvägar togs i bruk för allmän trafik. Samhället blev således en järnvägsknutpunkt genom tillkomsten av den nya järnvägen norrifrån.

Som ansvarig för posten i Deje antogs den 1 april 1876 järnvägsstationens föreståndare J D Simonsson. Han skrev redan efter tre månader till trafikdirektören och bad om hjälp att få sitt årsarvode för postsysstan höjt från 240 till 360 kr. Poststyrelsen gick med på detta för tillämpning från den 1 oktober 1876. Det höjdes efter ett år till 480 kronor, en ökning som särskilt kom efterträdaren till godo, Axel Leonard Lindström. Denne synes ha tagit över befattningen enligt beslut i november 1878.

I april 1887 finner vi Carl Henric Lundgren som ansvarig för både järnväg och post i Deje. Av anteckningar i 1903 års handskrivna förteckning över landets poststationsföreståndare att döma torde post och järnväg ha skilts åt redan med 1908 års ingång, då Ehrnfrida Katarina Örn blev föreståndare. Hon följdes 1917 av Hilma Kristina Jernberg, som ett år senare avlöstes av Anny Matilda Andersson-Weinberg. Den sistnämnda, då 24 år gammal, hade varit föreståndare för poststationen i Mölnbacka under två år och därefter tillförordnad poststationsföreståndare i Väse tills hon blev utnämnd till befattningen i Deje.

När poststationen i Deje höjdes till postexpedition den 1 mars 1938, antogs fru Andersson-Weinberg till stationsmästare, som titeln då var på cheferna för postexpeditioner. Med samma titel tillträdde Johan Oskar Nyrén som chef i Deje i början av 1957 och hans efterträdare fick uppleva ändrad terminologi under det omvälvande 70-talet. Postmästare Allan Jansson i Deje har, när detta manuskript ses över i november 1994, ansvar för service till mer än 2100 hushåll.

Munkfors

Den 1 juli 1886 utökades det svenska poststationsbeståndet med tio nya poststationer. En av dem låg i Munkfors. Det var inledningsvis på tal att poststationen i Ransäter skulle behöva stryka på foten i sammanhanget. Bland flera konkurrerande sökande antogs bruksbokhållaren Alfrid Dahlgren till föreståndare sedan han till skillnad från de andra accepterat den låga årslönen av 150 kr. Carl Grön (senare med namnet Nordenberg) blev föreståndare efter Dahlgren, men hans kontrakt blev uppsagt i anslutning till järnvägens tillkomst.

Den 1 oktober 1890 flyttades poststationen sålunda 700 meter till järnvägsstationen och stationsföreståndaren Lars Johan Sättermann blev ansvarig för samhällets postservice. Hans årsarvode för själva postsysstan, som höjts till 540 kr genom beslut i januari 1892, steg till 600 kr i anslutning till 1902 års allmänna reglering av arvodena till föreståndare för förenade post- och järnvägsstationer. Det ökade och nådde till 900 kr jämte 780 kr i biträdesersättning, innan arbetet inte längre kunde förenas med järnvägsgöromål. Det berodde bl a på att järnvägen mellan Munkfors och Karlstad hade fullbordats 1903-1904.

Post och järnväg skildes sålunda åt den 1 januari 1911 och Anna Benedikte Stenberg blev föreståndare, senare med efternamnet Bengtsson. Hennes årsarvode på 900 kr utökades med 300 kr för transporter mellan poststationen och tågen.

Helmy Andrea Johansson, som varit föreståndare för poststationen i Nol, tog över i Munkfors den 1 oktober 1914. Den fortsatta trafikökningen motiverade att poststationen höjdes till postexpedition från den 1 april 1926. Med den för posten underliga titeln stationsmästare blev Oskar Konrad Möller föreståndare. Medan han ännu hade fem tjänsteår kvar inrättades en poststation i **Munkerud** den 1 maj 1940. Den fick namnet Munkfors 2 med Edla Norrman som chef och utvecklades så bra att den efter 15 år höjdes till postexpedition. Med ny terminologi kallades den postkontor 1977 för att efter ytterligare ett par decennier avvecklas. Den drogs in den 31 mars 1989.

Bland Möllers efterträdare fanns John Andrew Gustaf Wahn och Arne Arvidsson samt Inger Johannesson som 1982 fick ta över ansvaret för service till cirka 3000 hushåll. Hon hade börjat sin postmanabana i Munkfors 1961 som brevbärrarbiträde och via brevbärrare, lantbrevbärrare och postkassör avancerat till chefsbefattningen.

Trångstad

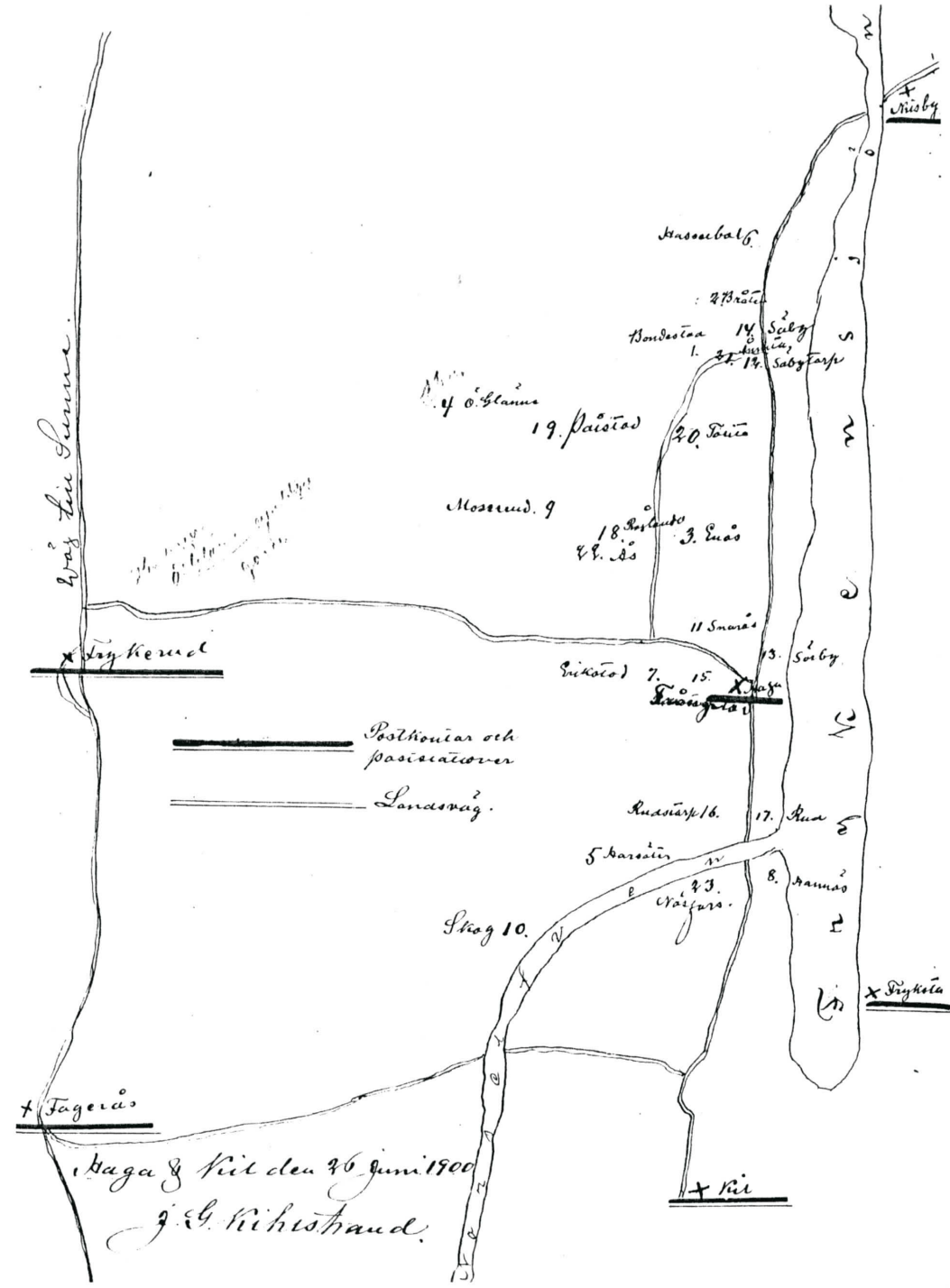
Handlanden Johan Gustaf Kihlstrand i Haga skrev den 26 juni 1900 till postinspektionen i Göteborg att han ansåg det nödvändigt med en poststation i Haga. Han bifogade en teckning som visade att det fanns 23 gårdar i omgivningen utöver ett antal på både östra och västra sidan Fryken, som hade mycket kortare väg till Haga än till Östra Ämtervik, där det fanns en poststation sedan 1875.

Tf postmästare Gustaf Wennersten i Kil uppgav i sitt remissvar till postinspektionen att framställningen om en poststation i Haga hade "ganska goda skäl för sig". Länsman F Sandelin var något mera reserverad i sitt yttrande den 9 augusti 1900:

"Ehuru det icke torde vara av största behov påkallat, att en poststation förlades vid Haga, som är beläget 0.5 mil från tvenne poststationer, nämligen Kil och Fryksta, så, då en poststations inrättande därstädes ovillkorligen skulle vara befolkningen till stor nytta, anser jag mig böra tillstyrka bifall till ansökningen".

Kronofogde Harald Widmark höll med sin länsman och tillade att poststationen skulle bli till nytta för ortens befolkning "i synnerhet under den tid av året, då vägen till Fryksta måste ske runt sjön Fryken". Postinspektionen hade tydligen nog med underlag för att föra ärendet vidare och hemställde den 29 september 1900 i ett brev till poststyrelsen om bifall och föreslog "att poststationen benämndes Trångstad samt förlägges under Kils postkontor". I akten har jag inte kunnat finna någon motivering till val av namnet, som förefaller ha varit namnet på den by i vilken Kihlstrand hade sin handelslägenhet.

Poststyrelsen biföll framställningen och godkände ett förslagskontrakt med Johan Gustaf Kihlstrand om att med 100 kr i årsersättning ansvara för poststationen "åtminstone för tiden intill 1903 års utgång".



Kil—Trångstad—Nilsby. (Från den 1 december 1900.)						
O. L.	—	10,15	Kils postkontor	O. L.	6,0	—
			Runnevik			
			Jonsbol			
		0,5	Tollestad			
O. L.	11,0	11,15	Ruds färjetällo	O. L.	5,0	5,15
			Trångstads poststation			
			Sörby			
			Säby			
		1,2	Smedsta			
			Björud			
			Nilsby färjetällo			
O. L.	1,45	—	Nilsby by	O. L.	—	2,30
			Postföringen å linien ombesörjes af skande landtrottbärare.			

Detta är en förminskad reproduktion av den tidtabell som tillämpades för lantbrevbäringen mellan Kil och Nilsby från den 1 december 1900, då poststationen öppnades i Trångstad. Senare skulle även lantbrevbäringens ändpunkt få en poststation.

Med denna skiss i brevet till postinspektionen ville J G Kihlstrand visa hur en poststation i Haga skulle vara till nytta för åtminstone 23 gårdar i närheten.

Från Kil färdades redan en åkande lantbrevbärare till Nilsby via bl a Trångstad, vilken hade medfört en postväska till Kihlstrand. Någon ökad postföringskostnad uppstod därför inte på grund av poststationens tillkomst, men Kihlstrand behövde inte längre betala något postväskarvode till postkontoret i Kil.

Kihlstrand lyckades få sitt årsarvode höjt till 300 kr genom poststyrelsens beslut den 1 september 1903, men han behöll inte befattningen längre än till 1905 års utgång. Hans efterträdare blev folkskolläraren Karl August Håkansson. På hösten 1907 återtog Kihlstrand poststationen och behöll den till och med september 1913. Under en treårsperiod därefter var handlanden Axel Östlund föreståndare, men den 1 oktober 1916 trädde Johan Gustaf Kihlstrand till för tredje gången (diarienummer I b 1836/16).

Nästa byte på posten blev den 1 februari 1919, då handelsföreståndaren Karl Gustaf Wennberg fick ett kontrakt. Bara 14 månader senare, den 1 april 1920 flyttades poststationen, när masmästaren Adolf Ask blev föreståndare. Ortsborna fick vänja sig vid flyttningar och från den 4 juni 1927 fick de åter klara sina postärenden i en butik, för då flyttades poststationen till handlanden Karl Rudolf Nikolaus Anderssons affär. Han fick då poststationen på förordnande och enligt avtal från den 1 september. Avtalet överfördes den 1 november 1939 till John Linus Georg Eliasson. Efter honom sköttes poststationen av Fredrik Nordenstam (1945-1949) och av Anders Erling Forsgren från och med oktober 1949. Denne fick uppleva poststationens indragning med oktober månads utgång 1952 (diarienummer Dt 1002/1952).

1903-10-01--1960-10-31

Dejeforsbruk

Med järnvägens tillkomst öppnades den 1 oktober 1903 en förenad post- och järnvägsstation med namnet Dejeforsbruk. Det förefaller ha varit tätt mellan några av poststationerna vid järnvägen. Postinspektör Otto Schütz i Göteborg skrev emellertid följande i sin framställning till poststyrelsen:

"Anledningen därtill att jag föreslagit inrättande av poststation i Dejefors Bruk är den, att Dejefors Bruk och Deje, skilda av Klarälven som de äro utan vare sig gång- eller körbro i närheten, i allt fall komma att bilda skilda postområden. Enahanda är förhållandet med Forshaga och Skived".

Anders Gustaf Berggren blev ansvarig för postgöromålen i Dejeforsbruk med 300 kr i årsarvode för denna del av sysslorna. Det höjdes 1907 till 420 kr, vartill kom ett biträdesanslag på 240 kr. Från 1914 var dessa ersättningar 480 resp 300 kr.

I januari 1918 tog Albin Andersson över ansvaret för posten, följd 1932 av Magnus Moberg. Redan följande år tillträdde Alberth Ruhne, som varit föreståndare för poststationen i Olsäter 1902-1933. Efter dennes död i maj 1940 vilade ansvaret för posten på Johan Gustaf August Dehlin. Som vikarie anlätades från och med september 1942 Ellen Maria Johansson. Hon fick uppleva skilsmässan mellan post och järnväg med 1946 års utgång (diarienummer I b 3047/46) och blev därefter föreståndare för poststationen, alltjämt belägen vid järnvägsstationen. Hon fick också vara med om poststationens indragning med oktober månads utgång 1960.

1903-10-01--1975-07-05

Olsäter

En förenad post- och järnvägsstation öppnades den 1 oktober 1903 i Olsäter, där järnvägens föreståndare Albert Andersson Ruhne blev ansvarig för postgöromålen.

Före järnvägens tillkomst hade Olsäters-borna kunnat få och sända post med postföraren på linjen Deje-Råda-Molkom, vilken redan på 1870-talet passerade Olsäters gästgivaregård fyra gånger i veckan i vardera riktningen.

Efter poststationens flyttning från järnvägen var det poststationsföreståndare Barbro Olsson som fick uppleva de massiva protester som kom från kunderna när indragningsplanerna presenterades 1973 med knappt två månaders varsel till nedläggningsdatum. Protesterna medförde att ärendet sköts upp, men efter ett regeringsavgörande blev den 5 juli 1975 poststationens sista dag. Barbro Olsson fick fortsatt anställning vid posten i Deje och två lantbrevbäringslinjer därifrån på ömse sidor om älven såg till att kunderna fick fullgod ersättning för poststationen.

1912-05-01--1966-04-30

Nilsby

"I ändamål att för vår ort som på grund av sin avlägsna belägenhet från postanstalt i alla tider varit vanlottad i postalt hänseende, vilket i anseende till såväl tilltagande tidningsläsning som ock stigande brevkorrespondens med varje år gör sig alltmera gällande och av behovet påkallad förbättring i postbefordringen våga vi undertecknade härmed anhålla att genom Kungl. Generalpoststyrelsens bemedling få inrättad en poststation vid Nilsby i Stora Kils socken".

Ett stort antal petitionärer i Smedstad, Rud, Enås och Erikstad med flera byar undertecknade en framställning till poststyrelsen, daterad den 29 april 1886 och inledande med det här gjorda citatet. Framställningen avsåg också anordnande av lantbrevbärning från Kil.

Postmästare Edvard Strömvall i Kil var kallsinnig till framställningen och skrev under den följande remissbehandlingen bl a följande till poststyrelsen den 25 september 1886:

"Då på grund dels av platsens obetydlighet, varigenom någon större korrespondens ej kan vara att påräkna, dels av det enstaka läget, enligt mitt förmenande tillräckligt skäl ej förefinnes för inrättandet av en särskild poststation i Nilsby, vågar jag anse sökandenas framställning i denna punkt vara av beskaffenhet att icke böra vinna Kungl. Styrelsens bifall.

Vad åter vederbörande framställning om brevbärings anordnande mellan postkontoret i Kil och Nilsby beträffar, torde densamma i så måtto vara befogad som en lantbrevbärings anordnande i dessa mera bebyggda trakter kunde åt dem förskaffa en mera säker postföring än vad fallet är genom en osäker budskickning".

Postmästaren fick nu i uppdrag att utbjuda lantbrevbärningen på anbud. I sitt svar den 4 november 1886 anmälde postmästaren att bara ett lämpligt anbud hade ingetts. Det var Carl August Sundblad med bostad på Säby ägor 1/4 mil från Nilsby, som hade erbjudit sig att gå två turer i veckan fram och åter mellan Kil och Nilsby. Efter ytterligare skriftväxling godkände poststyrelsen detta och lantbrevbärningen etablerades. Den ändrades omkring sekelskiftet från gående till åkande. Befolkningen fick nöja sig med denna serviceform tills man lyckades få gehör för en ny framställning. Den ledde till att en poststation öppnades den 1 maj 1912. Dess sista föreståndare blev Lisbet Maria Eriksson, som fick ett avtal från den 1 oktober 1957 och fick vara med om poststationens indragning med april månads utgång 1966 (enligt postdirektionens beslut med diarienummer VD 1367/65).

1917-04-01--1966-04-30

Tolita

I trafikstationen Tolita vid Kil-Fryksdalens järnväg önskade ortsborna en poststation, men då man saknade trafikabel väg till stationen, ansåg man sig inte vilja göra någon formell framställning förrän denna olägenhet hade avhjälppts. Detta problem var i stort sett ur världen, när ett mycket stort antal personer undertecknade en petition till poststyrelsen i december 1915.

Postmästare Gustaf Johansson i Kil lät göra en statistisk undersökning och hemställde i sitt remissvar den 1 april 1916 om bifall till framställningen och uppgav vid ännu en remissomgång, att lantbrevbäringen Trångstad-Bondestad kunde dras in om det blev bifall. I sin framställning till poststyrelsen den 8 januari 1917 anförde postdirektionen i Göteborg bland annat att Tolita järnvägsstation vid järnvägslinjen Kil - Torsby *"genom en nyanlagd väg österut till sjön Fryken kommit att bliva utfartsplatsen för en rätt stor del av trakten mellan Fryken och nämnda järnvägslinje. Vid berörda järnvägsstation, där det finnes kvarn, såg, handlande och elektricitetsverk, uppväxer ett stationssamhälle"*.

Postdirektionen hemställde om poststationens inrättande och överlämnade ett förslagskontrakt med handlanden Karl Viktor Forslund som föreståndare. Poststyrelsen godkände detta och hans ersättning blev 240 kr om året i ett för allt inklusive kostnad för posttransporter från tåget till poststationen. Samtidigt hade jordbruksarbetaren Nils August Andersson blivit uppsagd från sitt kontrakt om att vara lantbrevbärare på linjen Trångstad-Bondestad.

Anton Viklund anställdes som poststationsföreståndare i Tolita från den 1 juli 1933 och den siste chef som svingade datumstämpeln där blev handlanden Folke Olsson. Han blev lantbrevbärare på linjen Kil - Hannäs - Frykfors - Kil från och med maj 1966, sedan poststationen i Tolita dragits in med april månads utgång. Han pensionerades från sin befattning som lantbrevbärare med 1975 års ingång.

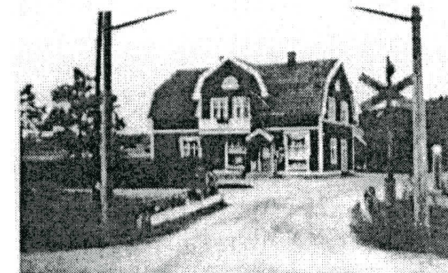
1918-01-01--1966-04-30

Säldebråten

Ännu en poststation nära en järnvägslinje öppnades relativt sent inom Kils härad, nämligen den i Säldebråten med 1918 års ingång. Den förenades inte med järnvägen och betecknades sålunda trots sin belägenhet såsom "lantpoststation".

Den 1 juli 1950 anställdes Aina Lilly Viola Andersson som föreståndare. Poststationen ersattes med lantbrevbäring med april månads utgång 1966.

Ett amatörfoto från 1954 av Säldebråtens poststation



1927-06-01--1975-09-30

Frykåsen

Med indragning av den på sid 13-15 redovisade poststationen i Frykerud öppnades i stället en i Frykåsen den 1 juni 1927 med handlanden Nils Gustaf Svensson som föreståndare. Nära intill passerade tågen på Kil-Fryksdalens järnväg som hade öppnats för allmän trafik på den 41 km långa sträckan Kil - Sunne den 2 augusti 1913 och kom att förstatligas den 1 juli 1948. Som på flera håll i Värmland inskränkte sig samarbetet med järnvägen till postbefordran och någon förening med järnvägen av poststationen har jag inte kunnat spåra. En sådan skulle i så fall ha varit möjlig under tiden innan poststationen övertogs den 1 maj 1952 av Margit Viola Olsson. Elin Svensson var också verksam som föreståndare innan poststationen drogs in med september månads utgång 1975.