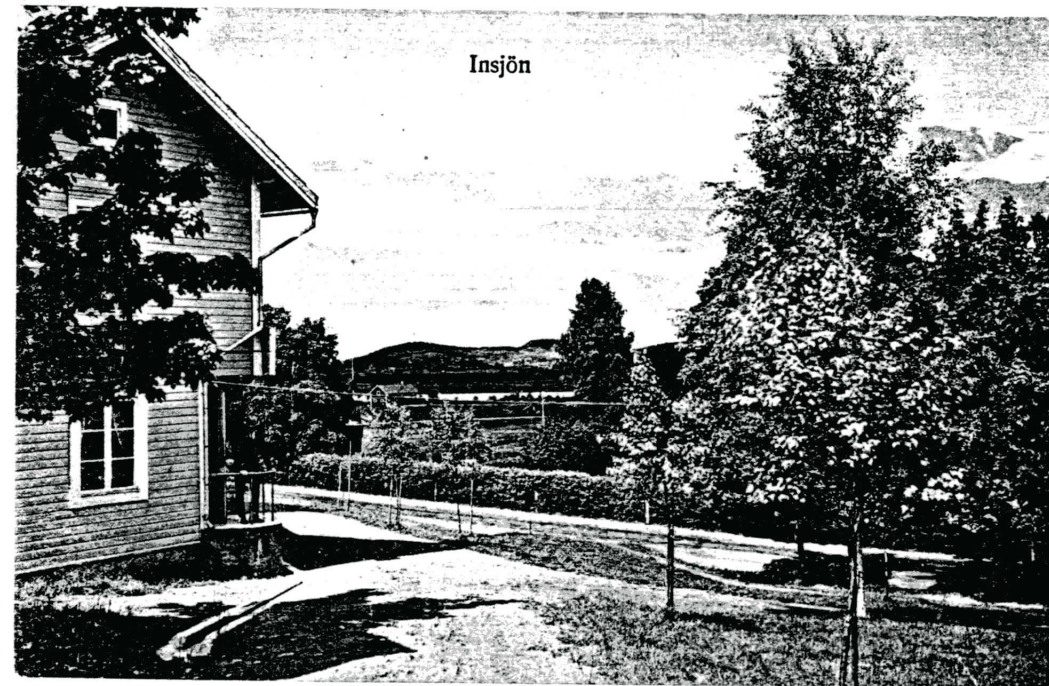


Erik Lindgren

**POST-**   
**historia från**  
**Leksands kommun**



Copyright 1995  
Erik Lindgren  
Förlagan tillverkad 1995

Posthistorisk skriftserie 259

## Förord

Hittills har jag valt att redovisa resultat av min posthistoriska forskning häradsvis eller någon gång sockenvis, när det på grund av läsares begäran funnits anledning att göra en mindre skrift om en speciell socken. Efter behandling av Småland i böcker nr 1 - 15 har jag övergått till att redovisa den fortsatta forskningen i häftade skrifter som jag utan överdrivna kostnader kan producera själv med hjälp av ordbehandlare, ljuslåda och kopiator av enklaste slag. Av förlagorna kopieras efter hand det antal exemplar som efterfrågas, oftast mellan 5 och 15. Därigenom slipper jag från problemet med att lagra böcker.

I min posthistoriska vandring norröver har jag under de fem senaste förflutna åren redovisat resultatet av min forskning av landsbygdens poststationer i Västergötland, norra Halland, Bohuslän, Dalsland och Värmland, alltjämt med häradsindelningen som huvudprincip. Det rör sig nämligen mycket om dokument från den tidsperiod då häradena var gränser för den judiciella och administrativa verksamheten. På motsvarande sätt borde jag sålunda ägna mig åt Dalarnas tingslag, när jag nu avslutat berättelserna om värmländsk posthistoria.

Närmast till hands för mina forskningsmöjligheter ligger Nedansiljans domsagas tingslag med socknarna Gagnef, Ål, Bjursås, Leksand, Siljansnäs, Rättvik, Boda och Ore. Tidigare har jag vid något tillfälle delat upp större härader i två skrifter, t ex Sunnerbo härad och Fryksdals härad. I sistnämnda fallet beror uppdelningen på att min enkla utrustning för produktion av skrifter inte klarar häften som omfattar mer än 40 sidor.

Det är av samma anledning som jag delar upp Nedansiljans domsagas tingslag och väljer att gå över till modern tids administrativa indelning genom att börja med Leksands kommun. Postanstalterna presenteras i kronologisk ordning efter tillkomstår. För dem som öppnades samtidigt tillämpar jag bokstavsordning.

För var och en av postanstalterna söker jag berätta något om utvecklingen, om tillkomsten och avvecklingen och om något av skeendet under deras existensperiod. Så långt det är möjligt med arkivhandlingars hjälp söker jag i första hand berättelser på "gräsrotsnivå". Alla uppgifter är hämtade från handlingar i Postens centralarkiv samt ur Ernst Grapes bok "POSTKONTOR OCH POSTMÄSTARE". Om vid något tillfälle annan källa utnyttjas, anger jag det i texten.

Naturligtvis är det inte fråga om att beskriva postens utveckling i sin helhet på de olika orterna. Det blir i stället exempel på händelser av varierande slag som i någon mån belyser problem som uppstår i

relationerna mellan Posten och samhället eller mellan Posten och dess anställda. I den mån jag lyckats få fram namn på poststationernas föreståndare och uppgifter om vid vilka tidsperioder de har arbetat, har jag lämnat sådana uppgifter konsekvent.

Den kortfattade posthistoria som presenteras på detta sätt, ibland med exempel på skriftväxling för att belysa speciella situationer vid vissa tillfällen, kan kompletteras av intresserade läsare vid besök på Postens centralarkiv i Stockholm. För att underlätta studier i arkivet uppger jag ibland diarienummer för vissa ärenden.

Sedan jag började ägna mig åt posthistorisk forskning i mitten av 1970-talet har Posten genomgått mycket stora förändringar. Jag tänker därvid inte bara på ändringar i den regionala indelningen, som till exempel omorganisationer med den interna beteckningen PVO och den följande CRU utan också på vissa ändringar som föregick monopolets formella upphörande 1992 och övergången till bolag 1994.

Vid 1992 års ingång genomfördes en divisionalisering av Posten. Därigenom ändrades förhållandena bland annat så att det på större orter finns olika chefer för de olika divisionerna. De mindre postkontoren har ingen formell chef utan en eller flera tjänstemän som lyder under chefen för brev- eller chefen för bank- och kassadivisionen på en större ort inom regionen. Med denna förändring har jag funnit det utsiktslöst att försöka få fram namn på dem som i realiteten varit platschefer på de olika postkontoren efter 1990-talets ingång. Även tidigare uppgifter har visat sig svåra att få fram, bland annat på grund av ny form för personalbokföring under 1970-talet. Senare tendens att lindra divisionaliseringens negativa verkningar har inte underlättat möjligheterna att få fram personaluppgifter.

I citat har jag moderniserat stavningen men inte gjort några ingrepp i texten. Även orternas namn återges i modern stavning. Jag är öppen för mina läsares synpunkter på häftet.

Växjö i februari 1995

*Erik Lindgren*

De posthistoriska skrifterna tillverkas med hjälp av en ordbehandlare, en ljuslåda och en kopiator, allt av enklaste slag. Smärre fel kan förekomma i utförandet. Jag hoppas att läsarna har förståelse för detta och accepterar min tanke att med möda framforskade uppgifter är viktigare än utförandet.

*Erik Lindgren*

## Om Postens terminologi

Det finns anledning att här något beröra Postens terminologi, eftersom det framgår i det följande att den i Leksands socken först öppnade poststationen ganska tidigt fick termen postexpedition och från 1882 postkontor (förvaltningsenhet). Som framgår av texten i detta avsnitt har det funnits två skilda slag av postanstalter med benämningen postexpedition, av vilka det moderna slaget (från 1920) inte hade något förvaltningsområde med underlydande poststationer.

I februari 1995, när jag bearbetar detta manus är situationen något flytande, kan man säga, på grund av strukturförändringen med beteckningen "Nät 92". Beslutet innebär i korthet att Posten även i fortsättningen kommer att ha ca 2000 serviceställen, men *formerna* för denna service förändras successivt. På mindre orter (med färre än 1000 hushåll) planeras samverkan med bank på 300 platser och postkontor skall etableras i butiker på 350 ställen. På större orter kommer 250 av totalt 700 postkontor att ersättas med vad som kallas Närpost. Denna omorganisation har hunnit genomföras i stor utsträckning under de tre närmast gångna åren och tycks tendera att få ännu större omfattning än vad som aviserades vid presentationen av "Nät 92". Det kan ju medföra att målet 2000 serviceställen är för högt satt eller att det blir mer än 350 "post i butik".

För skrivande posthistoriker blir det svårare att för framtiden redovisa organisationsförändringarna. Framför allt blir det svårt att, som jag hittills gjort i min posthistoria, namngiva cheferna för respektive postkontor. Genom divisionalisering finns det nämligen två eller flera chefer på många håll. Divisionaliseringen drevs måhända något för hårt och det finns nu tecken på att de barriärer som rests mellan olika divisioner kan komma att bli genomträngbara.

Den 9 mars 1860 bemyndigade regeringen generalpoststyrelsen att "å lämplige ställen inrätta ett nytt slag av poststationer, vilka äro ämnade att, såsom expeditionskontor, för mera avlägsna orter underlätta förbindelsen med närmaste postkontor eller postexpedition".

Det kungliga brevet föranledde poststyrelsen att förhöra sig hos länsstyrelserna om behovet av sådana poststationer. Kungörelser från länsstyrelserna lämnade vägen öppen för framställningar om poststationer, framställningar som naturligtvis prövades noga före beslut.

Det kan vara av visst intresse att notera hur generaldirektör Wilhelm Roos angav en orsak till beslutet om poststationer på landsbygden. I sin historiska återblick i verkets första verksamhetsberättelse omtalade han att brevlådor hade uppsatts vid allmänna postvägar med

början 1855 under vissa förutsättningar. Ett villkor var att en kommun eller flera korrespondenter på en ort förenade sig om att genom en lämplig person svara för tömning på behöriga tider av brevlådan. Det reglerades genom ett kungligt brev den 9 mars 1855 och av postmedel betalades 15 kr om året för bestyret med brevlådan. Men så skriver Roos följande:

*"Då emellertid denna utväg till postutväxlingens underlättande endast i ringa mån av allmänheten anlitats, beslöts år 1860 inrättandet av ett nytt slag poststationer, vilka skulle utgöra en art filialkontor till närmast liggande postkontor eller postexpeditioner".*

Innan verkningarna av kungabrevet den 9 mars 1860 var synliga, fanns det i vårt land i stort sett inga andra fasta postanstalter än postkontor, vid denna tidpunkt 175 stycken. Av dessa var 48 postexpeditioner, en benämning som kan skapa problem för dem som inte sysslats med posthistoria. Låt oss kalla även dem för postkontor. De var i praktiken en lägre klass av postkontor. De högsta klasserna var enligt vokabulären postkontor och de lägsta klasserna var postexpeditioner. Båda slagen var med få undantag förlagda till städer. Flertalet av dem hade ett större eller mindre förvaltningsområde med underlydande poststationer.

Beteckningen postexpedition kom till 1849 som resultatet av löne-reglering till postcheferna. Med vissa ändringar under de följande 25 åren upptog 1874 års normalstat sju klassers postkontor, av vilka klasserna I - IV avsåg postkontoren och klasserna V-VII postexpeditioner. Postkontorens chefer kallades postmästare, tillsatta med kunglig fullmakt, medan postexpeditionernas chefer var postexpeditörer, tillsatta av poststyrelsen. Gentemot kunderna hade de samma befogenhet. Från och med 1882 kallades postexpeditionerna för postkontor. Termen postexpedition skulle återuppträffa fyra decennier senare i en helt annan betydelse som framgår av det följande i detta kapitel.

Utöver postmästare fanns det med början 1830 ett litet antal s k postuppsyningsmän. De tillsattes i glest befolkade delar av landet, huvudsakligen i Norrland. De fasta postanstalter som därigenom kom till stånd, kallades postuppsyningsmansplatser. Deras totala antal översteg aldrig samtidigt 21, det antal som fanns 1860, när regeringsbeslutet om poststationer på landsbygden togs. De flesta postuppsyningsmansplatserna ersattes under femårsperioden 1861-1865 med poststationer.

Det dröjde nära nog ett helt år efter att regeringen bemyndigat poststyrelsen att inrätta poststationer, innan de första kom till stånd. Inom det geografiska området för denna uppsats inrättades den första med namn Noret den 15 mars 1861. Andra senare tillkomna former av postanstalter med kundbetjäning var filialpostkontor och brevsamlingsställen, från vilka vi kan bortse i detta sammanhang.

Dessutom tillkom 1920 ett mellanting mellan postkontor och poststationer med termen *postexpedition* (ej att förväxla med det slags postexpeditioner som fanns under åren 1849-1881). Postkontoret i Leksand ersattes med en postexpedition "av det moderna slaget" 1965. Detta slag av postexpeditioner hade inte några underlydande poststationer men avgav sina redovisningar direkt till poststyrelsen. Poststationerna däremot redovisade till de överordnade postkontoren. Cheferna vid "den moderna tidens postexpeditioner" titulerades stationsmästare.

I slutet av 1920-talet inrättades stationära lantbrevbärare, snart nog kallade *postombud*. På slutet av 1960-talet användes sådana i viss utsträckning för att medverka till att indragning av poststationer kunde ske smidigt. De underlättade övergången till lantbrevbäring för dem som bodde närmast den indragna poststationen. Skälet för deras tillkomst var från starten ett helt annat. De öppnades enligt ursprungliga planer på platser där underlaget var för litet för en poststation.

Termen *postställe* fanns under en övergångstid från mitten på 1970-talet för mycket små poststationer, men från och med 1986 kallades även dessa för postkontor. De dittillsvarande poststationerna hade då hunnit dras in eller organiseras om och fått benämningen postkontor (med prefixet "lokal" under en övergångstid fram till och med 1985).

Omkring 1990 började man anlita entreprenader för mindre postkontor på så sätt att befintliga postlokaler avvecklades och rörelsen överläts på en bank eller en butik. Som jag nämnt inledningsvis i detta kapitel ligger målsättningen på ca 650 entreprenadkontor och det kommer troligen att vara genomfört före sekelskiftet. En ännu hårdare strukturering har redan aviserats.

## Leksand

1860 års regeringsbeslut om inrättande av poststationer på landsbygden har nämnts i föregående avsnitt. Beslutet ledde bland annat till förfrågningar från poststyrelsen till länsstyrelserna om behovet av sådana poststationer. Det gick lång tid innan de första poststationerna kom till stånd den 15 februari 1861, då tolv till antalet. En månad senare öppnades ytterligare sex, däribland en i Noret. Samtidigt öppnades en i Lerdal, Rättviks socken, kungjord i ett tidigare cirkulär än det som avbildas här.

### *C i r k u l ä r* till samtliga Postförvaltare i Riket.

Under återopande af Cirkulären den 4 October 1860 och den 7 sistlidne Januari, meddelar Kongl. General-Post-Styrelsen härmed, att poststationer af den beskaffenhet, som i förnämnde Cirkulär omförmäles, komma att den 15 instundande Mars öppnas,

dels i *Kolslätt*, Eds socken och Ellsborgs län, i stället för den der nuvarande postuppsyningsmansstationen,

dels ock vid *Skogs* prestgård, i Skogs socken, Westernorrlands län, i *Norets* by uti Leksands socken, Stora Kopparbergs län samt vid *Bie* gästgivaregård, i Floda Socken, Södermanlands län.

Dessa poststationer skola lyda:

<i>Kolslätt</i> under Postkontoret i Åmål,	} samt derjemte äfvén direkte ut- vexla postför- sändelser med	} Postkontoret i Wenersborg.

*Skogs* „ Postexped. i Ullånger dito med Hernösand.

*Norets* „ Postkontoret i Gagnef dito med Mora.

*Bie* „ Postexped. i Äs dito med Nyköping.

Stockholm af Kongl. General-Post-Styrelsen den 11 Februari 1861.

**O. W. STAEL VON HOLSTEIN.**

*Wilhelm Roos.*

*Ang: de poststationer i Kolslätt, Skog, Noret och Bie.*

Till en början tycktes intresset ha varit ringa för inrättande av poststationer, men efter hand kom det ansökningar på privata initiativ utan att länsstyrelserna föreslagit sådana vid de första kontakterna med postverket. För Leksands del ligger grunden i tillkomsten av en poststation med namnet Noret emellertid i länsstyrelsens kungörelse om möjligheten att öppna poststationer på landsbygden. Vi finner nämligen följande text i ett utdrag ur protokollets § 2 vid den allmänna sockenstämman med Leksands församling den 23 december 1860:

*"Med anledning av Kungl. Maj:ts Befallningshavandes kungörelse om expeditiionspostkontor på lämpliga ställen framställdes på begäran av flera ledamöter den frågan om Leksands församling skulle önska en sådan inrättning här i Noret. Socknemännen förklarade, att, ehuru de icke hade anledning att vara missnöjda med det sätt, varpå postexpeditionen hittills härstädes varit bestridd, skulle det likväl bliva mera tryggande för framtiden, om en ansvarig expeditör här bleve anställd, helst menigheten är ganska stor, som behöver anlita postgången på detta ställe. För rekommenderade brev, som härifrån avgå, finnes för närvarande ingen säkerhet om ersättning förrän breven framkomma till Gagnefs postkontor. Det myckna arbetsfolk, som är borta, spridda kring hela landet, skickar betydliga summor hem till sina anhöriga, fastän i mindre poster, och för dessa ankommande brevs avlämnande till rätta ägare fordras den nogaste tillsyn och uppmärksamhet, och exempel saknas ej, att sådana brev stundom förkommit. På dessa och flera grundade skäl ansåg församlingen, att det erbjudna tillfället bör tagas i akt och åtminstone försök göras, att här i Noret få ett sådant postspeditiionskontor inrättat. Till emottagande av denna föreståndarebefattning hade trenne sökande sig anmält, nämligen f d kronfogden J Evensson, inspektör G Wahlbäck och provisorn vid härvarande filialapotek J G Winnberg. Denne sistnämnde erhöll församlingens enhälliga förord vid anmälan hos Kungl. Maj:ts Befallningshavande rörande denna angelägenhet*

*Ut supra In fidem G Hwasser".*

I ett tillägg till avskriften av detta protokoll finns följande text:

*"Vid justeringen av ovanskrivna protokoll inlämnade änkefru Berglind även en ansökning, åtföljd av ett betyg av postmästaren Aschan; och beslöts, att dessa handlingar skulle biläggas de övriga, som komma att insändas till Kungl. Maj:ts Befallningshavande; dock påyrkades ingen förändring i protokollet".*

Protokollet och tillägget ger mig anledning nämna, att det närmast belägna postkontoret var det i Gagnef, öppnat den 1 januari 1831 med Anders Johan Aschan som postmästare. Denne följdes i maj 1872 av Gustaf Wilhelm af Zellén. Han blev den siste postmästaren i Gagnef, eftersom postkontoret drogs in 1884, då ersatt med en poststation. Poststationen i Leksand hade tio år tidigare bytts ut mot ett postkontor (postexpedition enligt den tidens terminologi t o m 1881).

Till Leksands församlingsboer!

Enar undertecknad i förbindelse af det kända  
som derom, att någon förändring vid postexpedi-  
tionen innom denna socken var i fråga följande  
vid nästleden söndag herom tillen sockenflytt  
ma, wreklätt att anmäla mig för om föränd-  
re till denna befattning, vid den händelse nå-  
gon förändring kommer att ske; för jag här-  
genom tillkännagifva min önskan vara, att  
vid postexpeditionen blifva tillbehållen och  
utbedja mig församlingsboernas behjälande  
deraf. — Ett af Postbeföraren Aschan meddelat  
intyg afver min hvariga handläggning der-  
vid, bifogas, Leksand den 29 Dec 1860.  
C. J. Berglind

Mellankommande förklaringar medför ibland att kronologin bryts i denna uppsats och även föranleder geografiska hopp. Men låt oss återvända till sockenstämman i Leksand dagen före julafton 1860. Änkefru C J Berglind lämnade sin ansökan i hopp om att få fortsätta med den uppgift som hade anförtrotts henne av sockenmännen tidigare. Hon hade nämligen enligt postmästare Aschans intyg "i många år haft befattning med Leksands sockens postexpedition på Gagnefs postkontor". Aschan vitsordade, "att under hela denna tid, uppgående till cirka 16 år, har denna befattnings åligganden med mycken ordentlighet och utan ringaste anledning till anmärkning från härvarande postkontor, av berörde fru Berglind blivit fullgjorda, vadan undertecknad för sin del gärna ser, att hon med samma befattning även hädanefter måtte fortfara".

"Befattningen" innebar sannolikt att fru Berglind hade ansvarat för den lösväska som socknen höll med postkontoret i Gagnef. Med lösväska avses en sådan väska som man enligt en bestämmelse redan 1824 kunde träffa avtal med postförvaltaren om att utväxla med dennes postkontor. Den som höll lösväskan (i detta fall socknen) skulle betala från 6 till 18 kr om året "allt efter brevväxlingens större eller mindre betydelse samt med avseende på väskans mottagande och avsändande en eller flera gånger i veckan". Dessutom utgick en mindre befodringsavgift, som enligt en bestämmelse 1862 inte skulle betalas om posten åtföljdes av en postiljon.

Vissa andra särbestämmelser utfärdades från tid till annan om lösväskor. Lösväska är termen för själva företeelsen. Det konkreta ordet för lösväska kan sägas vara postväska, om vars utformning det fanns särskilda bestämmelser. Jag har dock inte funnit någon bestämmelse om att en postväska nödvändigtvis måste anskaffas för att användas som lösväska. Den kunde möjligen ha annan utformning än postväskan och kanske anskaffas på den blivande lösväskägarens initiativ utan rekvisition från posten. Att det antagandet är riktigt får näring vid läsning av en text som finns i poststyrelsens cirkulär den 26 april 1869:

"Lösväska skall anskaffas och underhållas av ägaren, vara hel och med gott lås försedd samt åsatt tydlig och tjänlig titelskylt. Underlåtes detta, må, om rättelse vid erinran därom icke följer, väskans användande inställas".

Det råder ingen tvekan om att fru Berglind var kvalificerad för att sköta befattningen med posten även efter att lösväskan bytts ut mot en poststation, men det var ännu inte tillåtet att använda en kvinna i posttjänst. Att hon ansvarat för lösväskan var baserat på en privat överenskommelse med sockenmännen. På motsvarande sätt förekom det tidigt att kvinnor användes som brevutdelare eller postförare enligt privata överenskommelser, vilka normalt inte kan spåras i postens bevarade dokument. Det var ett praktiskt sätt att i någon mån ta vara på det då rådande kvinnoöverskottet.

Detta konstaterade överskott föranledde 1863 års riksdag att i en skrivelse till regeringen föreslå statsanställning av kvinnor, eftersom inte alla "kunde erhålla den verkningsskrets, som i äktenskapet är dem anvisad". Vid behandlingen av frågan ansåg regeringen liksom poststyrelsen att man inte borde tänka särskilt på att ge förvärsarbete åt en eller annan samhällsklass som förmodades vara i behov därav. I stället skulle statstjänst "uppdragas åt den person som till dess bestridande kan anses mest skicklig och möjligen genom föregående tjänstgöring gjort sig av befodran förtjänt". Befattningen som poststationsföreståndare skulle emellertid "under vissa omständigheter kunna med fördel anförtros även åt kvinnor".

Så blev det och några kvinnor finner vi tillsatta som föreståndare vid

ett antal poststationer, vilka öppnades efter riksdagens positiva behandling av ärendet 1863. Men när ärendet om val av poststationsföreståndare i Noret skulle avgöras, skriver vi året 1861, d v s innan det ännu fanns beslut på möjligheten att anta kvinnor som föreståndare. Fru Berglind måste alltså finna sig i att länsstyrelsen vid behandling av ärendet stannade för sockenstämmans förord för provisorn J G Winnberg. Länsstyrelsens brev till poststyrelsen i detta ärende återges i sin helhet på vidstående sida.

Under drygt tio år ansvarade Winnberg för poststationen och fick bl a uppleva att datumstämplar infördes 1869 även för lantpoststationer. Utvecklingen var positiv vid poststationen och tanken på att få den utbytt mot ett postkontor med större befogenhet växte sig stark. I avsnittet om terminologi har jag nämnt att det fanns två slags postkontor, ett lägre med den formella beteckningen postexpedition, vars föreståndare kallades postexpeditör. Det var en sådan anordning som fördes på tal vid kommunalstämman den 22 mars 1863 med Leksands och Djura församlingar. Då beslöts enligt protokollet att "det skulle Riksdagsfullmäktigen Liss Lars Olsson i Vestnorr uppdragas att å församlingens vägnar hos Kungl. Generalpoststyrelsen begära härom framställas".

Till grund för överläggningarna vid kommunalstämman låg en 2½ sidor lång tättskriven promemoria, skriven av handlanden C J S Nyberg. Denne pekade på nödvändigheten av att "härvarande poststation förändrades till postkontor eller åtminstone postexpedition så fort möjligt eller sist vid nuvarande postmästares avgång från dess innehavande tjänst vid Gagnefs postkontor, vilket senare då även kunde förvandlas till postexpedition med Floda och övriga i Västerdalarna möjligen inrättade poststationer lydande under sig, varemot Lerdals och andra möjligen inrättade poststationer i Österdalarna mellan Leksand och Mora skulle lyda under Leksands postexpedition". Därigenom bleve ej någon större utgift för postverket, men säkerligen ökade inkomster genom utvidgad korrespondens och fermare expedition, än nu kan vara händelsen vid Gagnef mera avsides liggande postkontor".

Nybergs tanke var sålunda att passa på tillfället när postmästaren i Gagnef gick i pension att ge postkontoret där lägre status för att utnyttja besparingen till kostnaderna för en högre lön åt en postexpeditör i Leksand, alternativt en postmästare om man valde att öppna ett postkontor i stället för en postexpedition som ersättning för den dåvarande poststationen. Han pekade också i sin promemoria på möjligheterna att minska postföringskostnaderna genom viss ändring av postlinjerna och förflyttning av postkontoret i Gagnef till gästgivargården Komtillmätta vid vägskillnaden mellan Öster- och Västerdalarna. Jag går inte in på detaljerna här utan låter det bero tills jag får tillfälle att behandla Gagnefs posthistoria.

Till Kungl. General Poststyrelsen

1861 d 7 febr. ämn. inf. L. O. i förord, Gagnef, J. G. Winnberg  
 till H. M. C. post. i Gagnef i Mora län. J. H. i. s. m. d.

de H. M. C. post. i Gagnef i Mora län. J. H. i. s. m. d.

Sedan Konungens & Befälningshofvandes lätit inom Landt Rungord emind. h. i. ut af Kongl. Befälningshofvandes den 22 förtidna Oktober angående inrättande af Poststationer a' lämplige ställen i andamal. ut för mera af flykten orter underlätta förbindelsen med närmaste Postkontor, hvar Leksands Inkommande emind. Inkommande den 23 nästlidna Decembris beslutat begagna sig af det erbjudna tillfallet för inrättande af en Poststation i Noret by vid Leksands kyrka och till Konungens & Befälningshofvandes öfverkommat det i ansett förord Inkommande protokoll tillika med anmärkingar af förord Kronfogden J. E. Winberg, Inspektoren G. Wählbäck, Provisorn J. G. Winnberg och Läkaren C. J. Berglund att till Poststationens föreståndare såväl antagas.

Med afseende på Leksands församlingens behöflighet och storre behof af en Poststation, som genom Noret by föres 2<sup>da</sup> gången i hvarje vecka fram och åter emellan Gagnef och Mora Postkontor, samt utomvägens sedvana af att gifva sig andra till andra orter för uppsökande af arbete, fortjänst, som sedvana till betydligt belopp med Posten försändes till hvar emmande anhörig, ad det för förklaringsmannens af vint ut i Postförbindningen erhållas ut den hvar veckans och valenhet, som kan vinnas, och om Kongl. Hofvandes därför skulle finna skäligt att en Poststation inrättas i Noret, därifrån afstämles till Gagnef Postkontor riksd. upp gifva till 2<sup>da</sup> mil, har Konungens & Befälningshofvandes beslut h. i. ut att till föreståndare vid Stationen inrättas förordas Provisorn Winberg, hvilken, händ. för ordentlighet och pålitlighet, erhållit församlingen erhållit förord och bebor lämplig lägenhet invid den by. der Posten framgår. Föllov. Landskansliet den 23 Januari 1861.

Adolf Eriksson

I Gagnef var den ordinarie postmästaren ledig och hans vikarie C S Lidman fick ärendet på remiss. Denne försvarade i en fyra sidor lång inlaga postkontorets i Gagnef berättigande. Han konstaterade bland annat att det inte var av en slump, att Gagnef hade fått ett postkontor: "Då postinrättningen i övre Dalarna först öppnades med år 1831, bestämdes två behövlige ansedda postkontor med avseende å brevrörelsens kända storlek och brevens lämpliga fördelning till Öster- och Västerdalarna, så att ett förlades till närheten av Mora kyrka och det andra till trakten invid Gagnefs kyrka, där postfördelningen, till följd av vägarnas läge och sträckning måste göras".

Under loppet av det av Lidman åberopade år 1831 hade åtskilliga nya postlinjer tillkommit samt ett antal postkontor på grund av ett regeringsbeslut den 27 mars 1830. Då godkändes de ändringar som överpostdirektörsämbetet hade föreslagit i en skrivelse till Kungl. Maj:t ett år tidigare i strävan att förbättra postgången på grund av den markant ökande posttrafiken. I det följande kungabrevet räknades län för län upp beslutade förändringar. I Kopparbergs län inrättades en åkande post mellan Falun och Mora och nya postkontor öppnades den 1 januari 1831 i Gagnef och Mora. Postmästarnas årslöner på dessa platser bestämdes till 75 riksdaler i ett för allt.

Lidman var i sitt remissvar ändå inställd på att leksandsborna skulle kunna få bifall och tillade följande:

*"För den händelse att Kgl. Styrelsen, emot de åsikter jag nu i ödmjukhet uttalat, skulle finna skäl bifalla inrättandet av ett postkontor eller en expedition i Leksand, anser jag mig vidare i ödmjukhet böra tillägga, att jag i sådant fall håller före, att postkontoret i Gagnefs socken torde böra indragas och postmästaren därstädes förflyttas på indragningsstat, såvida ej förändringen må anstå intill dess han, som nästa månad fyller 65 år, kan få avgå med hela lönen i pension eller ock kan med postkontoret flyttas till Leksand, enär tvenne postkontor så nära varandra lika litet synas vara behövlige som det med billighet kan stå tillsammans att, för sökande kommunens bekvämlighet, så som av förslagets verkställande skyndsammare eller på annat sätt än jag nyss antytt ovillkorligen skulle medföra, göra den åldrige innehavaren av Gagnefs postkontor tjänst- och brödlös, sedan han i postverkets tjänst i några och trettio år offrat sina krafter och sin verksamhetsförmåga. Bifalles emellertid sökandenas anspråk på ett eller annat sätt, så uppstår den frågan var skola Öster- och Västerdalsbrev avskiljas från varandra?"*

Också på denna fråga om sättet för olika posters omsortering och vägarna för deras vidarebefordran hade Lidman synpunkter. De kom att dissekteras utförligt i landskansliets brev till poststyrelsen de 17 december 1864. Det är ett svårläst aktstycke på tio handskrivna foliosidor (diarienummer Klb 1085/1863), ur vilket man bland annat kan konstatera att

*"Konungens Befallningshavande anser sig sakna skäl att emot Gagnefs sockenmäns bestridande förorda postkontorets flyttning till Komtillmätta,*

*att genom inrättandet av postexpeditioner i Leksand och i Nås (en i detta sammanhang oredovisad del av förslaget) området för Gagnefs postkontors verksamhet bliver i högst väsentlig mån förminskat, samt brevrörelse och inkomster i förhållande därefter, så att kontoret torde böra till expedition förändras - - -,*

*att enär i Nås måste åtskiljas de brev och paketer som skola gå vidare å vägen till Malungs postexpedition; samt de brev som skola försändas till Filipstad, i Nås erfordras att en postexpedition inrättas - - att, emot Floda sockenmäns bestridande, skäl ej torde förefinnas till indragning av därvarande poststation i avseende på behövligheten, varav närmare upplysningar dock torde vara att tillgå hos Kungl. Generalpoststyrelsen uti handlingarna om samma postanstalts anlitande."*

I korthet kan man säga, att landskansliet påvisade behovet av åtskilliga förbättringar i postdistributionsnätet som borde prioriteras och "vilka alla företrädesvis äro av nöden framför den ifrågasatta förändringen av Leksands poststation till postexpedition".

Poststyrelsen avlog sålunda Leksands kommunalstämmas ansökan om statushöjning av poststationen vid detta tillfälle. I stället för den avgående provisorin Winnberg tillsattes förre kronolänsmannen Johan Fredrik Ros som föreståndare för poststationen, som alljämt hade namnet Noret. Det ändrades till sockennamnet **Leksand** den 1 april 1873. Drygt halvtannat år senare höjdes poststationens status till postexpedition, men det skedde inte utan komplikationer, som framgår av det följande.

I en riksdagsskrivelse 1868 togs frågan upp, om besparingar för statskassan inte skulle kunna göras genom förenkling av administrationen. En utredning begärdes om sammanslagning av post- och telegrafverken. De två verkens chefer gjorde utredningen, som resulterade i ett avstyrkande. Man kunde inte finna någon nämnvärd besparing och tidpunkten ansågs olämplig, särskilt som postverket var under en stark utveckling. Denna krävde chefens hela uppmärksamhet. Regeringen beslöt nu att ärendet inte skulle föranleda någon annan åtgärd, än att befattningarna som postexpeditör och föreståndare för telegrafstation skulle förenas hos en person på sådana platser, där båda styrelserna kunde finna det lämpligt. Frågan kom igen flera gånger och för Leksands del blev den het år 1873 men förföll då för att tas upp igen efter ett år.

Poststyrelsen förde den sålunda på tal i ett brev till telegrafstyrelsen den 10 augusti 1874, sedan regeringen hade medgett att en postexpedition skulle få öppnas i Leksand redan under samma år. Ett par villkor hade poststyrelsen påpekat, nämligen "att till den ifrågavarande tiden kunde erhållas en för ändamålet tillräckligt rymlig och i andra



avseenden tjänlig lokal, dels ock att, i händelse för densamma eller någon del därav skulle behöva att utgivas någon hyra, dennas belopp icke finge överskjuta summan av de besparingar i avlöningar och anslag, som eljest kunde av föreningen uppkomma och vilka för postverkets del beräknades till 400 à 500 riksdaler årligen".

Ur telegrafstyrelsens svar den 1 september 1874 hämtar jag dess uttalade åsikt "att Telegrafverket icke bör vidkännas någon utgift vare sig för inredningen av den nya lokalen eller för hyra av det eller de rum, vilka utöver den nuvarande lokalen kunna i anledning av de bägge anstalternas förenande bliva erforderliga.

För ett slutligt avgörande av denna fråga torde ytterligare förhandling vid ett gemensamt sammanträde mellan de bägge Styrelserna vara av nöden".

Nu blev det snabb handläggning. Ett sammanträde hölls i Stockholm den 12 september 1874. Förening av post och telegraf kom att höra till ovanligheterna i svenska postens historia. Jag har därför funnit anledning i sin helhet återge protokollet i förminskat faksimil på de följande sidorna.

Poststationen i Leksand drogs in med utgången av oktober 1874. I stället öppnades en postexpedition, vars föreståndare blev telegrafisten på platsen, Maria Wilhelmina Burman. I samband med denna statusförändring ökades också postföringen mellan Falun och Mora från två till fyra turer per vecka i vardera riktningen. Efter ansökan blev Maria Burman formellt utnämnd av poststyrelsen till postexpeditör den 12 september 1874 och fick sitt förordnande med posten den 25 september 1874. Hon skyndade sig då att skriva till poststyrelsen, inte bara för att tacka för det förtroende som visats henne genom utnämningen utan också för att lösa praktiska problem. Hon var ju helt okunnig om hur man skötte ett postkontor, i praktiken kanske i samma situation som de många pensionerade militärer som efter Karl XIV Johans maktillträde fick postmästartjänster "i förläning". Hon skrev bl a följande till poststyrelsen:

"Som jag är nästan helt och hållet okunnig i den nya tjänstgöringen anhåller jag ödmjukligen om förordnande för någon posttjänsteman att biträda mig en tid i början, kanske det vore nödigt till den 15 januari 1875, på det att jag under denna tid kan hinna inhämta såväl expeditions-, som tidningsrekvisitions- och redovisningssättet. Jag föreslår tf postexpeditören i Gagnef, Larsson, såsom kunnigast i härvarande lokala förhållanden till biträde och vill gärna ersätta honom med det belopp, som Kungl. Generalpoststyrelsen behagade bestämma. ---

I följd av de förestående förändringarna och reparationerna anhåller jag att med öppnandet av postexpeditionen får bero till den 1sta nästkommande november, men då; i synnerhet om Larsson hit förordnas, finnes intet hinder för densammans öppnande".

Protokoll, hållet vid gemensamt sammanträde af Kongl. Styrelserna för Post- och Telegrafverket i Stockholm den 12 September 1874.

Närvarande:

- Herr t. f. Chefen för Kongl. Telegrafverket, Kommandören m. m. Åkerell;  
Intendenten och Riddaren m. m. Nordlander,  
Byråchefen Broberg,  
t. f. Byråchefen Odellberg,  
Sekreteraren och Riddaren Uddenberg,  
Adjungerade Ledamoten, Sekreteraren Löfgren.

L. D. Sedan Generalpoststyrelsen erhållit utskildt nädigt beviljande att redan under innevarande år öppna en postexpedition i Leksand, inom Kopparbergs län, samt derefter, uti skrifvelse den 10 nästlidna augusti, begärt Kongl. Telegrafstyrelsens yttrande öfver den redan utskildt är väntade, men då tillvidare förfallna frågan om förenande af post- och telegrafanstalterna i nämnda ort; för möjligheten af hvilken förening var föresatt dels, i främsta rummet, att till den 1. instundande oktober kunde erhållas en för ändamålet rymlig och i andra afseenden lämplig lokal, dels ock att, i händelse för densamma eller någon del deraf skulle behöfa utgivas



någon hyra, dessas belopp icke finna öfverstygta  
summan af de besparingar i aflöningar och an-  
slag, som sjelft kunde af föreningen uppkomma;

och sedan, till svar härpå, Kongl. Telegrafstyrelsen, uti skrifvelse den 1 dennes, bland annat  
förklarar hinder icke möta för det såvnda vänta  
Förslaget bringande till verkställighet, så  
snart den nuvarande lokalen blifvit utvidgad  
och erforderlig inredning medkunnats, men an-  
sett ett gemensamt sammanträde mellan de båda  
Styrelserna vara af nöden, för ytterligare afhand-  
ling och slutlig pröfning af frågan,

så hade Kongl. Generalpoststyrelsen och Kongl.  
Telegrafstyrelsen nu till sådan gemensam öfver-  
läggning sammanträdt.

Byråchefen Proberg föredrog härvid Kongl.  
Telegrafstyrelsens omförmedlade skrifvelse den 1.  
dennes, hvaraf ytterligare inkomtades:

att telegrafstationslokalen i Leksand består  
af två rum för stationen och ett bastaderum  
jämte kök för föreståndaren, hvilka alla rum äro  
belägna på nedra bottan;

att de båda föreståndade rummen äro så små,  
att utrymme derstädes jemväl för postexpeditio-  
nen icke kan beredas; uten måste för ändamä-  
let anskaffas åtminstone ett ytterligare rum;

att ett sådant och finnes att hyra alldeles  
invid telegrafstationslokalen och kan sättas  
i förbindelse med denna, hvarförutan i hu-  
sets vid finnes en lägenhet om ett rum och



kök, som äfven är till förhvarandes tillgänglig,  
att hyresbeloppet skulle utgöra: för den förra  
af dessa lägenheter 50 och för den senare 75  
riksdaler årligen;

att då emellertid det i nedra bottan belä-  
na, till förhvarande erbjudna rummet icke ansis-  
ges vara fullt lämpligt eller tillräckligt till post-  
expeditionens lokal, borde här till, såframt den ifrå-  
gasatta föreningen komme till stånd, användas  
telegrafföreståndarens nuvarande bastaderum,  
hvilket vare både större och för ändamålet bättre  
beläget än det förra, samt antingen detta eller  
och lägenheten i vinden i stället upplåtas åt före-  
ståndaren;

att, då telegrafstationen i Leksand, hvilken  
för sitt ändamål är fullt lämplig, af vederböran-  
de tillhandahållas utan någon särskild utgift för  
Telegrafverket, och detta verk således icke skulle  
af den ifrågasatta föreningen kunna annan  
ekonomisk fördel än en något minskad af-  
löning till föreståndaren, Telegrafverket ansis-  
ges icke böra vidkännas någon utgift vare sig  
för inredningen af den nya lokalen eller  
för hyra af det eller de rum, hvilka, utöfver  
den nuvarande lägenheten, kunde i anledning  
af de bägge sätternas förnående blifva ör-  
forderliga.

Kongl. Styrelserna funno nu godt be-  
sluta:

att den blifvande postexpeditionen i Leksand



skulle med dertidades redan varande telegrafstation tillvidare förenas från och med den tid benämda postexpeditionen komme att öppnas;

att tiden för detta öppnande skulle bestämmas och för allmänheten kungöras genom Kongl. Generalpoststyrelsen;

att åt nuvarande telegrafförståndaren Maria Wilhelmina Burman skulle uppdragas att tillvidare föresta den förenade post- och telegrafanstalten i Leksand, med rätt att, jämte belöpande extra inkomster och särskilda anslag, från föreningens början, af den för hvardera tjänsten anslagna aflösning tillgodogjorda dels tre fjerdedelar af lönen, dels tjänstgöringspenningarne oafkortade, men med skyldighet att så sköta de bägge befattningarne, att ingendera i något fall eftersättes, i hvilket afseende erforderligt biträde bör af henne själf. anskaffas och bekostas;

att särskildt för Postverkets räkning skulle förhyras det rum i nedra botten invid nuvarande telegrafstationen i Leksand, för hvilket i årlig hyra fördras femtio riksdaler;

att därefter samtliga lägenheterna skulle, till post- och telegraflokal samt kostad m. m. åt förståndaren disponeras på det af Kongl. Telegrafstyrelsen i dess första, häröfvan upptagna alternativt ifrågakända sätt, eller så, att det för förhyring afsedda rum-



met användes till kostad åt förståndaren och dennes nuvarande koställrum till expeditionlokal för posterna;

att såväl de här för erforderliga förändringsarbeten som den inredning, fast och lös, som behöves för postlokalen, skulle af Postverket insamt bekostas, samt

att Postverket skulle till en tredjedel ersätta Telegrafverket det af detta bestämda anslag till uppställning, m. m., men detsamt till hälften deltaga i uppkommande kostnader, enligt räkningar, som till Kongl. Telegrafstyrelsen insändas, ej mindre för skrifmaterialier m. m. under samma titel, hvartill afven skulle hänföras segelgam och omslagspapper, m. fl. för postens expedierande nödiga förbrukningsartiklar, än afven för ved och lyskällning. Som ofvan.

In fi dem.

E. J. Depotens

Det visade sig av flera skäl behöfligt med god tid. Ett av skälen var komplikationer med hyreskontraktet, som inte slutgiltigt hade lösts, förrän lång tid efter postkontorets öppnande. Den 22 januari 1875 skickade Maria Burman till poststyrelsen "det mellan Kungl. Generalpoststyrelsen och Bröms O Larsson upprättade hyreskontrakt å ett rum för postexpeditionens räkning åtföljt av Häradsrättens resolution i inteckningsfrågan".

Postmästare Gustaf Wilhelm af Zellén som hade efterträtt Anders Johan Aschan i Gagnef i maj 1872 blev från den 1 november 1874 tillfälligt av med sitt skrivarbiträde B Larsson, som ju skulle biträda och lära upp Maria Burman. Larsson ersattes i Gagnef under perioden av sergeanten vid Dalregementet August Hedlund.

Maria Burman avled i januari 1881 i sitt 46:e levnadsår och efterträddes den 2 februari av vikarien Brynolf Fredrik Wennqvist. Han hade uppehållit en tjänst som kammarskrivare sedan mars 1866 och fick finna sig i att vara tillförordnad postmästare i Leksand under mer än två decennier. Han blev nämligen inte ordinarie innehavare av befattningen förrän genom poststyrelsens beslut den 15 september 1903. Det dröjde så länge därför att frågan om fortsatt förenande med telegraf-tjänsten åter kom i stöpsleven. Föreningen upphörde genom beslut den 29 juli 1903 av styrelserna för post- och telegrafverken, en händelse som speglades i fackorganet "SVENSKT POSTARKIV" genom denna notis:

**Skilsmässa.** Föreningen af post- och telegrafanstalt i Leksand har upphört. Den enda återstående förenade post- och telegrafanstalten utom Stockholm och Göteborg är nu Ljusne.

—\*—

Det var inte så självklart att vikarien Wennqvist skulle få överta postkontoret. Tjänsten ledigförklarades nämligen i vanlig ordning och hugade spekulanter hade möjlighet att söka den. Till ledning för dem publicerade "SVENSKT POSTARKIV" här återgiven information om vad som skulle vänta den som blev utnämnd.

**Leksand** (4. klassen). Beräknad enligt nu gällande grunder å 1902 års uppbörd skulle pm:s provision hafva uppgått till omkring 200 kr. öfver minimiprovisionen. I arfvode för räkningshållande uppbar pm. i fjol omkring 100 kr.

Postverket förhyr lokal, som f. n. inrymmer äfven telegrafexpedition. Lokalen är rymlig och välbelägen. Inredningen, som är enkel, äges dels af postverket och dels af husägaren. Natttjänstgöring i egentlig mening

förekommer ej. Bostadslägenhet för pm. finnes i samma hus som pk. Lägenheten torde efter telegrafstationens afflyttning komma att bestå af 3 rum och kök för en årshyra af 300 kr. Kommunalskatten utgör 4.28 kr. per bev.-krona. Utom folkskola finnas inga skolor i Leksand. Närmaste läroverk ligga i Falun. Läkare, apotek och bank finnas i Leksand. Lefnadskostnaderna äro moderata.

Utnämningen "gick vägen", som man säger ibland. Postmästaren Wennqvist satt kvar på chefsstolen till sin pensionering 1914 vid 67 års ålder. Han följdes av en lång rad andra postmästare till dess att en översyn av förvaltningsområdenas storlek resulterade i att postkontoret degraderades till postexpedition år 1965. Det var det slag av postexpeditioner som infördes 1920, omnämnda i det inledande avsnittet om postens terminologi i denna skrift. Dessa moderna postexpeditioner hade inga underlydande poststationer eller lantbrev-

bärare men de avgav sina redovisningar direkt till poststyrelsen. Poststationernas redovisningar avgavs däremot vardagligen till det överordnade postkontoret

En ny, för hela landet generell omorganisation, ändrade åter status för postexpeditionen i Leksand som började kallas ortpostkontor 1977 med förleden slopad från 1986. Med ansvar för postservice till omkring 4800 hushåll, inklusive dem i Tällberg och Häradsbygden, har postmästare Gunnar Olsson fått ta över postkontoret i Leksand.



Ett urval av minnespoststämplor använda vid postkontoret i Leksand.

## Rönnäs

Ingen poststation

I ett brev till poststyrelsen i februari 1905 hemställde S L Larsson i Hyllsäng, Almborgsbyn, att en poststation skulle öppnas i Rönnäs och en tilläggsbrygga för ångbåtar anläggas där, d v s så nära Insjöns järnvägsstation som möjligt, "så att denna orts ansevärd post ej mera vidare som hittills måtte behöva vara underkastad en tidsödande och onödig returnering via Leksands postkontor".

Södra Dalarnas järnväg hade vuxit norrut gradvis och nått fram till Insjöns hamn 1884. Persontrafiken på den två km långa sträckan mellan Knippboheden och Insjöns hamn skulle för övrigt upphöra den 22 december 1914 i samband med att järnvägen växte vidare norrut från Knippboheden till Leksand och Rättvik. Men så långt i utvecklingen hade vi inte kommit när förslaget om en poststation i Rönnäs skulle behandlas av poststyrelsen. Postmästare Wennqvist i Leksand fick ärendet på remiss och konstaterade i sitt svar den 11 mars 1905 (diarienummer 1905; 2793/379), att bifall skulle betyda en dålig affär för postverket. Han berörde också möjligheterna att anlägga en ångbåtsbrygga vid Rönnäs som små och tillade följande, vilket medförde att poststyrelsen vid föredragning den 17 mars 1905 inte ansåg ärendet föranleda vidare åtgärd:

*"Egendomligt nog har det befunnits, att något intresse för inrättandet av poststation i Rönnäs hos byamännen knappast finnes, utan synas de fullt belåtna med den nu gällande postanordningen. S L Larsson i Almborg, som lär vara ägare av en färdigtimrad större brygga, vilken han tänkt sig få sälja, är en mycket egendomlig personlighet. Lantbrevbäraren Erik Lärka, bosatt även han i Almborgs by, jämte andra, med vilka jag samtalat, anse honom 'ej fullt normal'. Ett personligt besök av mannen å Leksands postkontor lämnar mig stöd för uppfattningens befogenhet".*

## Kronobrevbäringen

"Kvistarna i trädet var kronobrevbäringen och grenarna var postverkets eget transportnät". Så kan man uttrycka skillnaden mellan två gamla system, som löpte samtidigt ända fram till 1870-talet. Med början 1874 inlemmades det äldsta systemet i systemet från 1636, det år som betecknas som svenska postverkets födelseår.

Kronobrevbäringen var ett nät för regeringens förbindelser med de olika landsändarna. Det hade redan en vid förgrening, när postverkets linjer började byggas ut. Detta var otillräckligt och kunde i många fall inte användas för befordran av brev mellan exempelvis landshövding, kronobefallningsmän och präster.

Men kronobrevbäringsnätet var på åtskilliga punkter sammanlänkat med riksnätet. Därför utnyttjade kronobrevbäringen postverkets nät på vissa delsträckor, ofta längre än det egna finmaskiga. Postverkets tillkomst innebar således en lättnad i kronobrevbäringens organisation.

1860 års regeringsbeslut om poststationer på landsbygden, som jag berört i avsnittet om terminologi i början av denna skrift, ledde inte till att särskilt många nya postlinjer tillkom. Till en början lades de flesta poststationerna utmed redan befintliga postlinjer. Men poststationerna blev nya anknytningspunkter till kronobrevbäringsnätet.

Efter remissbehandling följde en proposition till 1873 års riksdag, enligt vilken postverket skulle anordna nya postgångar. Överenskomelser om sådana hade träffats preliminärt med länsstyrelserna. Därigenom blev den organisation som dittills funnits som en länk mellan bl a kronofogde, länsmän, häradshövdingar och nämndemän inlemmad i det allmänna postnätet. Detta skulle dessutom kompletteras med poststationer, "en i varje socken, om så behövdes".

På tre år, räknat från 1874, ökade därigenom antalet poststationer med ca 1300. Ändå kom många socknar att känna sig förfördelade genom att de inte fick egna poststationer.

Omorganisationen blev dyrbar för postverket. Redan i september 1875 började man undersöka vilka möjligheter till besparing som fanns. I en framställning till regeringen ett år senare sökte poststyrelsen sanktion för att pröva "vilka stationer, som i anseende till synnerligen obetydlig rörelse, böra indragas". Därmed togs det första steget till lantbrevbäring, en nyhet som introducerades 1878. Innan man kom så långt hade några av de minsta poststationerna blivit indragna. Ersättningen blev då lösväskor som utväxlades med närmast belägna poststation.

I förberedelser för kronobrevbäringens avskaffande skickade poststyrelsen cirkulärskrivelser till landshövdingarna den 20 februari och den 30 maj 1873. Sedan dessa lämnat förslag och genom kronofogdar och länsmän tecknat förslagskontrakt med postförare och poststationsföreståndare, beslöt poststyrelsen i olika omgångar om att den dåvarande formen för kronobrevbäring skulle upphöra. För Dalarnas del blev detta i huvudsak klart till 1874 års ingång, vilket innebar att Kopparbergs län var med bland premiärlänen i denna reform. För det område, som omfattas av Leksands nuvarande kommun, innebar reformen bl a att en poststation öppnades i Åls socken med namnet Tunsta den 1 januari 1874. Den nuvarande grannkommunen i söder, Gagnef, fick då en poststation i Djura. Det blev strid kring dessa poststationers fortsatta förhållandevis snart, något som framgår av följande avsnitt.

*Herrn Skriveraren i Kongl. General Poststyrelsen.*

*10 Maj äro de begärda afskrifterna, i handbrev, af Skrol.  
Någon lät lantkänsligt afsvaret.*

*Så okänt sätt har från härvarande Lunds kansliort kommit de Kongl. General Poststyrelsens skrifvelser till Konungens Befälningshafvande af den 27 Septembris och den 4 Oktobris nästliden är, hvarigenom begärda yttranden angående ifrågasatt indragning af poststationerna i Åls och Djura och Tunsta m. m., i följd hvaraf jag vördsamt skolat utbedja mig Herr Skriverarens bön vägnar medverkan att erhålla bestyrkta afskrifter af beröfda skrifvelser; Skolande jag icke undertåta tillse att så snart afskrifternas erhållits, de sålunda begärdyftt användas såvårla varda med första möjliga afgifne. Salun i Lunds kansliort den 5 Maj 1881.*

*Ex Officio  
Nils Holm*



Namn Tunsta 1874-01-01--1884-11-14  
Insjön 1884-11-15--  
(Insjön 2 1914-11-22--1915-10-31)

## Insjön

Med 1874 års ingång öppnades en poststation med namnet Tunsta. Den var inrymd i den s k Herrgården mitt emot Insjöns sågverk och underställd postmästaren i Gagnef.

Änkefru Hedda Fahlroth antogs till poststationsföreståndare i Tunsta med ett årsarvode på 100 kronor. Hon begärde i ett brev till poststyrelsen den 20 oktober 1875 att få arvudet höjt till 250 kr och motiverade detta bl a med att "den nuvarande lönen 100 riksdaler ej kan anses utgöra någon skälig ersättning för det besvär med dag- och nattposter som vid denna station förekommer. Och för vars skötsel ej obetydliga kvantiteter ljus behöves, vilket gör ett betydligt avbräck i de små inkomsterna. Skulle ett rykte besanna sig att posten snart kommer att befordras 4 gånger i veckan opp till Dalarna, bleve besväret naturligtvis fördubblat".

Det ryktet var riktigt. Med förändringen av poststationen i Leksand till postexpedition den 1 november 1875 utökades postgången mellan Falun och Mora via bl a Leksand från två till fyra turer i veckan. Poststyrelsen gick med på den begärda förhöjningen men skrev in i kontraktet att av totalsumman utgjorde 100 kr ersättning för besvär med nattposter. En tidtabellsändring skulle således kunna medföra att ersättningen minskades. Fru Fahlroths överordnade chef, postmästare Gustaf Wilhelm af Zellén i Gagnef, hade i sin kommentar till poststyrelsen uppgett att frimärken hade sålts vid poststationen under de tre första kvartalen 1875 för kr 460:60 och dessutom lämnat "fru Fahlroth personligen det vitsord, att hon vid skötandet av poststationsföreståndareäliggandet aldrig ådragit sig någon anmärkning, varken från allmänhetens eller postexpeditionens sida, utan ständigt utmärkt sig för ordning och förmåga att sätta sig in i de därmed förenade göromål".

Man kan väl säga att med kronobrevbäringens avskaffande i dess tidigare form hade både Tunsta och Djura lyckats få av postverket bekostad rimlig postgång med avlönade poststationsföreståndare. Den tidigare provisoriska och med allmänna medel delvis bekostade postgången hade alltså fått en stabil organisation. Men bara sex år senare gjordes ett försök att dra in båda poststationerna, inte från postverkets sida utan av en privatperson. Upprinnelsen var ett brev daterat den 21 september 1886 och undertecknat av ägaren till Lindors bruk, kommissionslantmätaren B H Alstermark. Dennes förslag hämtar jag genom ett citat ur hans brev till poststyrelsen:

*"Poststationerna vid Djura och vid Tunsta (Åls socken) indragas såsom obehörliga. Posten från Gagnef till Leksand fraktas därefter å nybyggda landsvägen via Djura-Västannor till Gärde, där landsvägen Falun - Leksand anträffar, i stället för att fraktas via Gräf - Tunsta till Gärde".*

Avslutningsvis föreslog Alstermark, att han själv liksom befolkningen i Djura och Tunsta kunde få posten i väskor som skulle utväxlas med postkontoret i Gagnef. Poststyrelsen bad länsstyrelsen om ett uttalande. Rutinmässigt fick kronofogden i Nedansiljans fögderi inkomma med yttrande och upplysningar. Kronofogde Hesselius anförde i sitt svar den 25 oktober 1880, att förslagets eventuella genomförande skulle förlänga postföringsvägen med 0.328 mil enligt upprättade vägdelningsinstrument.

Eftersom den föreslagna vägen dessutom var mera backig och lös än gamla landsvägen över Tunsta, skulle postskjutsaren få anledning betinga sig högre milersättning. Dessutom framhöll Hesselius, att *"postverket till följe av kronobrevbäringens upphörande väl icke kan undgå att foga anstalt om att tjänsteförsändelser till Statens och kommunens tjänstemän inom Åls socken bliva till dem genom postverkets försorg befordrade"*. Han trodde därför inte att ett genomförande av förslaget skulle medföra någon besparing och ansåg detta högst olämpligt *"med hänsyn jämväl till den korresponderande allmänhetens i hela Åls socken fördel av att postanstalten bibehålles"*.

Under mellantiden hann Alstermark komma med påminnelser och visade med en enkel kalkyl i en skrivelse till poststyrelsen den 22 november 1880, att det skulle bli en besparing för postverket, även om ett särskilt gångbud behövde anställas från Tunsta för Åls sockens försändelser.

Den 28 november 1880 hölls kommunalstämma i Åls sockenstuga. Därvid utsågs inspektör L Larsson i Holm att i brev till landshövdingen begära att *"poststationen vid Tunsta i Åhls socken måtte bibehållas oförändrad"*.

Larsson var van att föra pennan och anslöt sig till kronofogdens ställningstagande samt tillade i sitt brev den 5 december 1880, *"att färden nattetid i synnerhet, på den föreslagna vägen är högst farlig, då vägen på många ställen löper efter kanten på djupa dalsänkningar, där isvall vintertiden uppstår och hotar slunga den vägfarande i bråd-djupet; på ett ställe måste man färdas över älven vid den s k Forssbron, och är denna bros beskaffenhet sådan, att det är förenat med stor våda att passera den"*.

Det var väl bäddat för avslag på Alstermarks framställning. Men nu inträffade den egendomligheten att hela ärendet försvann. Från landskansliet i Falun måste man den 5 maj 1881 vända sig till sekreteraren i generalpoststyrelsen och utbe sig *"benägen medverkan*

*att erhålla bestyrkta avskrifter av berörde skrivelser"*. De kom nästan omgående, men på landskansliet tog man sig ändå en ordentlig funderare. Det gick nämligen ända till den 29 juli 1881, innan man kom till skott. Då hemställde länsstyrelsen på skäl som hade anförts av kronofogden och sockenmännen *"att kommissionslantmätaren Alstermarks förberörda förslag icke måtte till någon åtgärd föranleda"*.

Detta blev också poststyrelsens beslut vid föredragning den 19 september 1881 och därmed var poststationerna i Djura och Tunsta räddade tills vidare. Visserligen hette det i ett beslut för tillämpning från den 15 november 1884, att poststationen i Tunsta skulle dras in.

Ändringen innebar i realiteten bara att poststationen flyttades till trafikstationen Insjön och fick namnet ändrat till Insjön. Motsvarande ändring drabbade andra områden på grund av att järnvägen uppläts för allmän trafik och förenade post- och järnvägsstationer öppnades vid "Siljans järnväg", som den kallades inofficiellt, i Duvnäs, Djurås, Gagnef och Insjön. Samtidigt fullföljdes det tidigare berörda förslaget att dra in postkontoret i Gagnef.

För fru Fahlroth innebar förändringen att hon blev av med sitt kontrakt som poststationsföreståndare. Chef för den förenade post- och järnvägsstationen med namnet **Insjön** blev stationsinspektör Axel Fredrik Wallenius med till en början 480 kr i årsarvode. Dessutom fick han från den 1 juni 1893 biträdesersättning med 10 kr i månaden, ett belopp som i etapper höjdes så att denna från april 1903 uppgick till 50 kr per månad. Genom 1902 års allmänna reglering hade hans ordinarie årsarvode dessutom höjts till 540 kr.

Det blev en enorm ökning av trafiken på grund av att Åhléns post-orderföretag etablerades. Det var naturligtvis omöjligt att förena järnvägsgöromålen med postgöromål och i samband med skilsmässan från järnvägen den 1 oktober 1906 drogs poststationen in. I stället öppnades ett postkontor på grund av ett regeringsbeslut efter framställning från poststyrelsen. Beslutet meddelades i ett kungligt brev den 6 juli 1906 och i fackorganet "SVENSKT POSTARKIV" kunde hugade spekulanter på befattningen som postmästare läsa den notis som återges nedan.

**Insjön** (nyinrättadt, 4:e kl.). Lokaluppbörden uppgick år 1905 till 32,053:—. Inga underlydande stationer. Biträdande personal: en tjänsteman och två dispositionsbiträden. Postverket har hyrt postkontorslokal, bestående af tre rum, 62 kvins golfyta.

Bostadsförhållandena synas mindre tillfredsställande. Den förhyrda postkontorslokalen är belägen omedelbart invid Insjöns järnvägssta-

station, som emellertid ligger väl 1 km. från Åhls kyrkoby, närmaste ställe där bostadslägenheter torde stå att erhålla. Här kosta våningar i allmänhet en årshyra om 60:— kr. pr rum. Skatter till kommun, kyrka och skola utgå med 8:— kr. pr bevillningskrona. Endast folkskola finnes. Närmaste fullständiga läroverk liggå i Falun. Läkare och apotek finnes ej, men bank och olika slags yrkesidkare.

Detta lästes av bl a förste postexpeditören Carl Emil Öhrström i Eslöv. Han sökte och fick befattningen. Postkontoret fick inga underlydande poststationer och blev utpräglat lokalt. Öhrström blev den ende ordinarie innehavaren av postmästarebefattningen, för postkontoret drogs in med utgången av oktober 1915, sedan regeringen lämnat sitt medgivande den 16 oktober. Orsaken till förändringen var den, att Åhlén & Holm hade flyttat sin rörelse till Stockholm.

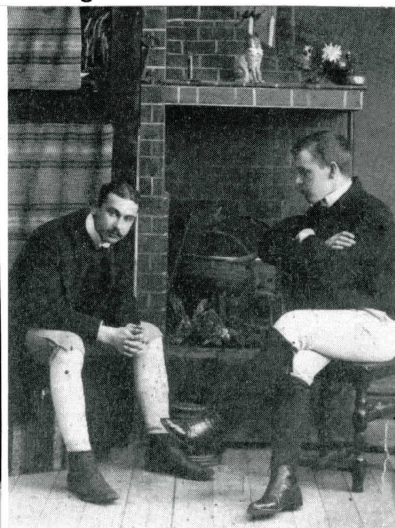
Det blev nu åter en poststation i Insjön. Den hade de facto öppnats redan den 22 december 1914 med namnet Insjön 2 samtidigt som postkontoret fick tilläggsiffra 1. Med postkontorets indragning försvann också tilläggsiffra 2 för den kvarblivande poststationen. Trafiken var emellertid fortsatt stor och med tillkomsten av det mellanting mellan postkontor och poststationer, som kallades postexpeditioner, nådde Insjöns poststation denna status från 1927 års ingång. Fritz Wingren blev chef med titeln stationsmästare. Han följdes av flera andra och under 1970-talets genomgripande förändringar med ny terminologi började postexpeditionen kallas lokalpostkontor. Förleden lokal togs bort vid 1986 års ingång och för service till ca 1300 hushåll i Insjön har postmästare Birgitta Sellner fått ta över ansvaret.

En utställning på postmuseum år 1993 visade bilder på personer med anknytning till posten ur museets rika samling. Denna bild togs omkring 1909 av fotografen Gerda Söderlund i Leksand. Den visar ett par postexpeditörer i Insjön, Filip Sjöqvist till vänster och Georg Bedoire till höger.



PÅ BALT UTSTÄLLN I MALMÖ 1914

Arrangemang: Återinvigning av Baltiska Paviljongen i Insjön. Baltiska utställningen i Malmö fyller 75 år i år. Den ägde rum 15 maj–4 okt 1914 och deltagande länder var Sverige, Danmark, Tyskland och Ryssland. Utställningens arkitekt var Ferdinand Boberg, bördig från Falun. Åhlén & Holm, Insjön, deltog på utställningen med en egen paviljong som sedan flyttades till Insjön. Åhls Hembygdsförening har nu låtit renovera paviljongen och kommer att i den anordna en permanent utställning av Åhlén-minnen från Insjötiden 1899–1915 samt tillfälliga utställningar av skilda slag. Arrangör: Åhls hembygdsförening.



Publikationen "Meddelande Minnespoststämplar" har ofta överraskat sina läsare med intressant bakgrund till nya objekt för hembygdssamlade filatelister.

## Siljansnäs

Esaias Torsell i Leksand blev från den 1 maj 1875 förordnad till vice pastor i Siljansnäs nya församling. Det var den s k Näsbergs Fjärding som vid det tillfället blev ett självständigt pastorat. Gudstjänst skulle hållas i kyrkan varje sön- och helgdag.

Därigenom uppkom enligt Torsell behov av en ordnad postgång från Leksand till Siljansnäs' kyrka för kronopost och övrig officiell post. Hans anmälan till postmästare Maria Burman i Leksand gick vidare till poststyrelsen. Hon föreslog folkskolläraren A Pettersson i Backbyn till föreståndare för den eventuellt blivande poststationen i Siljansnäs och uppgav att sjövägen till Siljansnäs från Leksand var knappt hälften så lång som landvägen.

Landskansliet bekräftade behovet av en förbättrad postorganisation i området, särskilt med tanke på att *"svårigheter torde möta att utan inrättande av poststation i Siljansnäs få ämbetsbrev till och från församlingen och därvarande pastorsämbete med säkerhet befordrade"*. Folkskollärare Pettersson i Backbyn hade dock förklarat sig inte kunna ta emot uppgiften som poststationsföreståndare, men länsstyrelsen skickade ett skriftligt erbjudande från pastor Torsell att åta sig befattningen mot 125 kr i årsarvode.

Poststyrelsen var inte beredd att ta ställning till ärendet vid föredragningen utan det fick vila till mars 1876. Då förelåg utdrag ur de protokoll som hade förts vid kommunalstämmor i Backbyns folkskolehus den 19 och 25 mars 1876. I ett särskilt brev hade kommitterade berättat, att utöver post till och från ortens industri och till kyrkan väntades många penningförsändelser komma till Siljansnäs från *"allmogen som största delen av året vistas på arbete å främmande orter"*. En tredje person föreslogs nu till föreståndare för den önskade poststationen, nämligen handlanden Aron Lindholm.

Fortsatt skriftväxling mellan poststyrelsen och länsstyrelsen bidrog till att ärendet drog ut på tiden. Den 28 juni 1876 anmälde församlingsrepresentanter till poststyrelsen, att Siljansnäs kommun ville bidra med 150 kr om året till kostnaden för en poststation. Poststyrelsen lät nu föranstalta om entreprenadauktion för att få anbud på postföring två gånger i veckan på den kortaste vägen mellan Leksand och Siljansnäs. Efter kungörelse från predikstolen hölls auktionen den 28 augusti. Handlanden Aron Lindholm i Backbyn stannade för det lägsta anbudet med 225 kr per år. Det antogs och den 1 januari 1877 inrättades poststationen i Siljansnäs med Lindholm både som föreståndare och ansvarig för postföringen.



Församlingens bidrag på 150 kr om året minskade sålunda postverkets kostnader. Sådana bidrag förekom inte i särskilt stor utsträckning men systemet tillämpades på platser, där förutsättningarna att få en poststation var små. I december 1882 skrev kyrkoherde Erik Holmgren, som var ordförande i Siljansnäs kommunalstämma, ett brev till poststyrelsen med anhållan att kommunen skulle befrias från skyldigheten att betala bidraget. Han uppgav att orsaken till framställningen inte var *"någon likgiltighet för den stora fördelen av att här äga poststation, utan tvärtom en önskan att kunna ytterligare utveckla kommunikationsväsendet hit genom att få använda detta bidrag till anläggande av telefonledning"*.

Poststyrelsen anmodade nu postmästaren i Leksand att söka minska kostnaderna för postföring till Siljansnäs. En ny entreprenadauktion blev följden, varvid konkurrensen fick till följd att Aron Lindholm pressade ner sitt krav från 225 till 175 kr om året. Med viss ändring av tidtabellen för postföringen var emellertid skomakaren Carl Peter Lindström villig att utföra samma arbete för 150 kr om året.

Poststyrelsen konstaterade att frimärksförsäljningen i Siljansnäs hade uppgått till omkring 400 kr under år 1882 och fann detta vara skäl nog att befria kommunen från bidragsskyldigheten. Kontraktet med Aron Lindholm om postföring sades upp och Carl Peter Lindström i Leksandsnoret antogs till ny postförare. Han valde sjövägen och gav sig i väg från Leksand söndags- och torsdagsmorgnar kl 7 med ankomst till Siljansnäs enligt tidtabellen kl 9. Återfärden påbörjade han samma dag kl 14. Ändringen trädde i kraft den 1 juli 1883. Därmed upphörde också det kommunala bidraget för kommunens postservice.

Skolläraren Erik Linder tog över poststationen enligt kontrakt i februari 1894, då med 180 kr i årsarvode. Detta höjdes från det nya seklets ingång till 240 kr. Hans kollega Magnus Linndmann följde honom från den 1 juli 1904, då med 300 kr i årsarvode, höjt till 340 kr från 1911 års ingång. Detta kom den nye föreståndaren till godo, när poststationen flyttades den 1 juli 1911 från skolan till arrendator Erik Bernhard Johanssons bostad.

Utvecklingen var fortsatt positiv och den 1 oktober 1954 höjdes poststationen till postexpedition. Anna Holm blev föreståndare med titeln stationsmästare. Postexpeditionen följde strömmen och kallades med ny terminologi lokalpostkontor 1977 och från 1986 blott postkontor, d v s termen för snart sagt alla fasta postanstalter med kundbetjäning. Postkontoret har ett betjäningsunderlag på närmare 900 hushåll.

## Järnvägspoststationer

Falun-Rättvik-Mora järnväg med signaturen FRMJ byggdes i etapper och öppnades för allmän trafik på den 26 km långa sträckan Falun-Sågmyra den 12 november 1889 och på den 24 km långa sträckan Sågmyra-Rättvik den 12 augusti 1890. På den sistnämnda sträckan passerade den en mindre del av Leksands socken. Inom socknen hamnade också en längre järnvägssträcka, nämligen en god del av Södra Dalarnas Järnväg med signaturen SDJ.

I avsnittet om terminologi har jag försökt förklara skillnaden mellan postkontor, postexpeditioner (av äldre och nyare slagen), poststationer, postställen och postombud. Poststationerna, den till antalet största gruppen, kunde delas upp i lantpoststationer och järnvägs-poststationer.

De sistnämnda blev efter hand en stor grupp och omfattade som mest mer än 1400. Gruppen existerade under omkring 110 år, ehuru det fanns ytterst få förenade post- och järnvägsstationer efter 1968. Från den 16 februari 1863 tillämpades en överenskommelse mellan dåvarande SJ och postverket, som vid presentationen fick följande lydelse i utdrag:

*"Med undantag endast för Södertelje övre station ävensom alla de orter, å vilka finnes postkontor eller postexpedition, bliva vid samtliga Statens järnvägsstationer även inrättade poststationer, vilka i allmänhet och där ej särskilt annorlunda förordnas, förestås av stationsinspektör, stationsmästare eller annan järnvägstjänsteman på stället"*.

Överenskommelsen hade föregåtts av omfattande skriftväxling och mer eller mindre på prov hade anordningen med förenande av post- och järnvägstjänst redan börjat. Två skånska järnvägspoststationer hade öppnats den 15 november 1862 (Osby och Hästveda) och i Västergötland finns flera intressanta exempel. I Vårgårda finner man den absoluta pionjären när det gäller förenade poststationer.

Det statliga järnvägsbyggandet i Sverige kan sägas ha börjat den 30 april 1855, då de första spadtagen togs för Västra stambanan. Ett kungligt brev som kom mer än ett år senare, den 19 augusti 1856, stadfäste riktlinjerna för stambanenätet. Enligt detta skulle fem stambanor anläggas, vilka nedan anges med start- och öppningsdatum:

1. Västra stambanan, Stockholm-Göteborg. 1855-04-30 -- 1862-11-08
2. Norra stambanan, Stockholm-Riksgränsen. 1863-12-01 -- 1902-11-15
3. Nordvästra stambanan, Laxå-Charlottenberg. 1863-07-01 -- 1871-11-19
4. Östra stambanan, Katrineholm - Nässjö. 1863-07-01 -- 1874-11-23
5. Södra stambanan, Malmö - Falköping. 1855-05-01 -- 1864-12-01

Överenskommelsen mellan postverket och SJ om samarbete genom förening av post- och järnvägsstationer följdes efter hand också av överenskommelser mellan postverket och andra järnvägsföretag. Långt ifrån alla församlingar var med på att järnvägar stakades genom eller intill socknens kyrkby och det finns gott om exempel på att avståndet från kyrkbyn till den närmaste järnvägsstationen blev flera kilometer. Men poststationer i kyrkbyar relativt nära en järnväg låg illa till, när det gällde att få behålla poststationen där, sedan tågen började gå. De flesta drogs in och man kan utan överdrift säga, att det hörde till undantagen att kyrkbyn fick ha sin poststation kvar i sådana fall.

När järnvägen drogs genom själva kyrkbyn, blev poststationen (oftast med oförändrat namn) flyttad till järnvägsstationen och lantpoststationens föreståndare blev av med sitt arbete i postens tjänst så som jag t ex nämnt för Tunsta i första delen av avsnittet om Insjön.

Systemet med förenade post- och järnvägsstationer började avvecklas i takt med järnvägsnedläggelserna eller SJ:s obemanning av små stationer. Den 12 maj 1968 gick postverket över till en helt ny transport- och sorteringsorganisation och i snabb takt försvann många förenade post- och järnvägsstationer. Under 1970-talet avvecklades denna form av samarbete helt och hållet. Det fanns några järnvägsstationer i vilka det övergångsvis organiserades postställen i stället för poststationer. På en station tillämpades en ovanlig anordning, nämligen biljettförsäljning till tågen av funktionären vid poststället ("postkontoret" från 1986). Det var i värmländska Fagerås, där "postkontoret" drogs in den 31 mars 1992.

De järnvägsstationer som funnits inom gränserna för Leksands nuvarande kommun är förutom den tidigare nämnda Insjön, poststationerna i Slättberg, Häradsbygden och Tällberg. Kort berör jag dem i de avslutande avsnitten av denna skrift.

## Slättberg

I ett brev till poststyrelsen den 19 juni 1890 uppgav postinspektör W Ljungh vid centrala distriktets postinspektion att trafikchefen vid Gävle-Dala järnväg meddelat uppgifter om väntat färdigställande av järnvägssträckan mellan Sågmyra och Rättvik. Aktiemajoriteten för Falun-Mora järnväg ägdes av Gävle-Dala järnväg, som också ombesörjde trafiken i arrende.

Enligt trafikchefens uppgifter till postinspektionen skulle sträckan Sågmyra - Rättvik upplåtas för allmän trafik "den 15 juli eller senast den 1 påföljande augusti". Längre fram i brevet skrev postinspektören emellertid följande:

*"Ehuru dagen för här ifrågavarande bandels öppnande icke blivit definitivt bestämd, har, på det att dessförinnan må kunna vidtagas nödiga förberedande åtgärder i avseende å de förändringar i postutväxlingen, som därav föranledes, jag dock ansett mig redan nu böra avgiva vördsamt förslag till postföringens ordnande å Gävle-Dala och Falun-Rättviks järnvägar från och med regelbundna igångsättandet å bandelen Sågmyra-Rättvik".*

I punkt för punkt redovisade postinspektören hur de olika tågen skulle utnyttjas och vilka postkupéer som behövde anlitas och kom så småningom in på frågan om de fasta postanordningarna. Efter vissa motiveringar föreslog han

*"att ej blott Rättviks nuvarande invid Karlsviks gästgivaregård belägna poststation indrages och ersättes med en vid Rättviks järnvägsstation anordnad poststation av första klassens högre avdelning, än ock nya poststationer av andra klassen öppnas vid Slättbergs och Västgårde järnvägsstationer, vilka äro belägna på ett avstånd av 8 resp 17 kilometer från Sågmyra och 16 resp 7 kilometer från Rättviks järnvägsstation,*

*att till föreståndare för sagda trenne nya poststationer, som torde förläggas under centrala distriktets postinspektion, antagas vederbörande järnvägsstationsföreståndare å platsen,*

*att för ifrågavarande trenne poststationers skötande måtte utgå arvode till föreståndaren i Rättvik med 360 kronor för år, till föreståndaren i Västgårde med 180 kronor för år och till föreståndaren i Slättberg, varest kan påräknas allenast en ringa posttrafik, med 120 kronor för år".*

Poststyrelsen godkände förslaget och fick senare veta att tågstarten uppskötts till den 12 augusti 1890. Stationsmästaren Carl Wellström i

Slättberg fick sålunda ansvar för posten och fick nöja sig med ett årsarvode på 120 kr för den del av arbetsinsatsen som utgjordes av själva postsyslan. Hans efterträdare från den 1 juli 1899 Carl Erik Norlén kunde efter 1902 års allmänna reglering av arvodena glädja sig åt en 50-procentig höjning så att varje månad gav honom 15 kr för postarbetet.

Det blev sedan många byten på befattningen som järnvägs- och postman i Slättberg: Olof Stamsner (1905-1909), Oscar Arvid Lundgren (1909-1912), Algot Johan Ernström (1912-1913), därefter förflyttad till Grycksbo samt Carl Gustaf Funé från 1913 efter tidigare tjänstgöring i Garsås.

Järnvägstrafiken på delsträckan mellan Grycksbo och Rättvik lades ner den 1 december 1965. Innan dess hade poststationen emellertid skilts från järnvägen. Maja Pers blev då föreståndare för den ersättande lantpoststationen i maj 1947. Poststationen drogs in den 25 maj 1963.

KONGL. GENERALPOSTSTYRELSENS  
1890. CIRKULÄR. N<sup>R</sup> XXIX.

— \* —  
50.

*Kungörelse,*

*angående dels öppnande, dels indragning af poststationer.*

Den 12 innevarande månad öppnas poststation vid en hvar af de å järnvägssträckan *Sågmyra—Rättvik* inom Kopparbergs län belägna trafikstationerna *Stättberg, Vestgårde* och *Rättvik*.

Samtidigt indrages deremot den nuvarande poststationen *Rättvik*. Stockholm, af Kongl. Generalpoststyrelsen, den 9 augusti 1890.

Under Generalpostdirektörens frånvaro,

F. H. SCHLYTERN.

e. f.

G. Arborelius.

1914-12-22--1971-05-31  
Namn Leksand 2 1971-06-01--

## Häradsbygden

Det tog lång tid innan järnvägen byggdes vidare norrut från Insjön, sedan den väl hade nått sitt mål dit och bland annat medfört inrättande av förenade post- och järnvägsstationer i Duvnäs och Djurås den 15 november 1884. Järnvägen hade ju också bidragit till att Gagnefs postkontor drogs in och ersattes med en järnvägs-poststation med Lars Olsson Bröms som ansvarig för posten.

Inte förrän den 22 december 1914 kunde den del som växte fram norrut tas i bruk för allmän trafik. Knippboheden blev anknytningspunkten och persontrafiken på den två kilometer långa sträckan mellan Insjöns hamn och Knippboheden upphörde samma dag som tåget fortsatte till Leksand och Rättvik. Det blev tre järnvägs-poststationer på den sträckan, Häradsbygden, Leksboda och Tällberg.

Det befanns inte lämpligt att post och järnväg skulle vara förenade i Häradsbygden, där Rickard Wester efter blott ett års tid fick lämna över inventarierna till handlanden Georg Carlstén, som då fick 420 kr i årsarvode, att jämföra med 180 kr som Wester hade haft. Carlstén fick senare uppleva att betingstidens era var över och kunde kvittera ut sin lön på generella grunder för landets alla poststationer, beräknad efter ett poängtal som grundade sig bl a på viss statistik. Arvid Herman Sjögren blev föreståndare den 1 augusti 1942.

Efterträdaren fick bl a vara med om att byta ut datumstämpel, för poststationen fick namnet Leksand 2 den 1 juni 1971. Det fanns inte tillräckligt starka lokala krafter för att hindra det namnbytet, som dikterades av postens centralbyråkrater i Stockholm. Sedan november 1969 hade brevbäringen till Häradsbygden utgått från Leksand. Enligt Mora tidning uppgav postdirektionen i Gävle att omläggningen skedde "som ett led i postverkets strävan att inom större områden koncentrera postutdelningen till postkontoret på centralorten. Detta för med sig enklare och billigare samt även säkrare postutdelning. Vinsterna av centraliseringen kan dock utnyttjas till fullo först när all post som delas ut från centralorten får en och samma ortsadress".

Jag kan personligen inte förstå att man så hårdnackat kunde framhärda i detta. Namnändringarna ledde till opinionsyttringar som blev så starka att posten så småningom måste gå med på att återinföra slopade postnamn. Detta skedde, visserligen med kvotering, men ändå i tämligen stor skala under 1990-talet.



1914-12-22--

## Tällberg

Med järnvägen fick Tällberg också följdriktigt en förenad post- och järnvägsstation den 22 december 1914. Sigfrid Vilhelm Lindholm blev föreståndare med 180 kr i årsarvode för själva postsysslan. Det hann höjas till 540 kr från 1916 års ingång, vartill kom ett biträdesanslag på hela 360 kr (diarienummer 1 b 3243/15), innan poststationen skildes från järnvägen och flyttades till konsumbutiken tvärs över vägen. Gunsarfs Maria Andersson blev föreståndare den 1 maj 1926 efter sju år som postbiträde i bl a Leksand. Hon blev samhället trogen under hela sin livsgärning och kunde glädja sig åt att poststationen höjdes till postexpedition den 1 oktober 1958. Hon avgick tio år senare med pension från november 1968. Hennes efterträdare fick uppleva 1970-talets förändringsvind, som inte bara medförde sänkt status för postexpeditionen utan också tanken på att ändra postexpeditionens namn till Leksand 4. I vad gäller namnfrågan lyckades den lokala opinionen motverka planerna och vid centralisering av postutdelningen så att den utgick från Leksand, fick man behålla ortsadressen 790 33 TÄLLBERG. Ny terminologi medförde att posten fick bli ett lokalpostkontor 1977. Dess chef, postmästare Britt-Marie Lundblad, hade intresse för det historiska och kunde i sina nya moderna lokaler visa upp ett montage med sex olika emaljskyltar om postens öppethållande. Enligt personaltidningen PS i mars 1983 berättade de "om hur föreståndaren för bara ett par decennier sedan hade tre inställelser per dag, ibland med korta intervaller".

Genom projekt "Nät 92" visade det sig möjligt att organisera om postkontoret i Tällberg till en "Post i Butik". Detta var just genomfört, när jag senast besökte Tällberg i november 1993 i samband med en träff för postens seniorer, då jag fann posten i ICA-butiken.

Tällberg har för mig personligen en dragningskraft. I postspersonalens semesterhem "Gyllene Hornet" har jag tillbringat delar av semesterar med stor behållning. Under mitt första besök där i början av 1950-talet gjorde jag flera bandinspelningar med äldre personer för dokumentation av lokala händelser i gången tid.

1939-11-01--1958-01-31

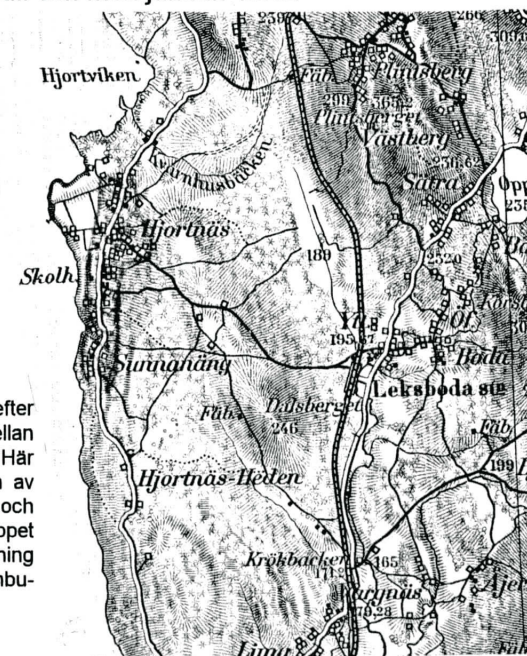
## Hjortnäs

Med gravyren LEKSAND POB 1 i datumstämpeln fanns under tiden juli 1937 - oktober 1939 ett postombud i Hjortnäs. Överläraren J W Hjalme tycks ha varit primus motor, när sex representanter för Hjortnäs by den 3 januari 1939 gjorde en framställning till postmästaren i Leksand om att en poststation skulle anordnas i Hjortnäs.

Postmästare Fabian Rydén i Leksand företog en utredning och redovisade denna i ett brev till postdirektionen den 14 mars. Han framhöll att Hjortnäs vid allmänna landsvägen mellan Leksand och Tällberg var mycket frekventerat av turister och att bebyggelsen var i ständigt tilltagande. Postmästaren tillstyrkte framställningen.

Även postdirektionen var positiv till framställningen och hemställde om poststyrelsens beslut att en poststation skulle inrättas med samtidig indragning av postombudet samt att lådbrevbäring skulle inrättas i Hjortnäs och Sunnanängs byar med två turer dagligen under tiden 15 juni - 15 augusti samt med en tur om dagen under övrig tid av året.

Efter kommunikation med järnvägsstyrelsen och ortnamnskommissionen i namnfrågan beslöt poststyrelsen den 10 oktober om bifall till postdirektionens hemställan. Poststationen öppnades den 1 oktober 1939 och var i verksamhet till och med januari 1958.



Det var under ett antal år före och efter de båda världskrigen ganska tätt mellan poststationerna i Leksandsbygden. Här ett kartklipp som visar belägenheten av järnvägspoststationen i Leksboda och lantpoststationen i Hjortnäs. Klippet användes i postdirektionens framställning till poststyrelsen om utbyte av postombudet i Hjortnäs mot en poststation.

## Litteratur om svensk post- och samhällshistoria

Denna sammanställning är en förteckning över alla tillgängliga publikationer i skriftserien om svensk posthistoria.

Rekvisioner skickas till Erik Lindgren, Box 222, 351 05 VÄXJÖ.

Publikationsnummer samt bok- eller häftetitel	län	Pris kr
1. Posthistoria från Ljungby kommun (bok 144 sidor)	G	60
2. Kommunikation i gränsgård (södra Sunnerbo härad, bok 176 sidor)	G	80
3. Kommunikation i Västbo (bok 192 sidor)	F	80
4. Kommunikation i Allbo (bok 224 sidor)	G	80
6. Kommunikation i Kinnevald (bok 112 sidor)	G	60
8. Kongaposten (bok 176 sidor)	G	70
9. Berättelser från glesbygd (Uppvidinge härad, bok 160 sidor)	G	70
10. Mitt i Småland (Norrvidinge härad, bok 96 sidor)	G	60
11. På post i Mo härad (bok 112 sidor)	F	60
12. Posten i Njudung (Västra och Östra härad, bok 176 sidor)	F	70
13. Humlegubbar (Udda postberättelser i skilda delar av Sverige, 176 s.)	alla	70
14. Tunalänspost (häfte 40 sidor)	H	40
15. På post i Norra Småland (Norra och Södra Vedbo härad, bok 176 sidor)	F	70
<b>Alla följande publikationsnummer avser småskrifter, i allmänhet 20 - 40 sidor</b>		
16. Filateli i Postens cirkulär under 150 år. I urval och med kommentarer		40
17. Postorters namn som fort försvann		40
18. Ortnamn i postadresser. Exempel på variationer vid namngivning		40
19. Ortnamnrevisionen 1939		40
31. Posthistoria från Forsheda	F	15
32. Posthistoria från Kåkind's härad	R	25
33. Kortlivade postnamn i Örebro län	T	25
34. Posten vid Nora-Karlskoga och Vikern-Möckelns järnvägar	T	25
35. Posten vid järnvägarna Strömtorp-Otterbäcken och Gullspång-Torved	T R	20
36. Posten vid järnvägen Hässleholm-Kristianstad	L	20
37. Posten vid järnvägen Hässleholm-Veinge	L	25
38. Posten vid järnvägen Estöv-Kristianstad	L M	25
39. Posten vid järnvägen Kristianstad-Brösarp	L	20
40. Posten vid järnvägen Lund-Harlösa	M	20
41. Posten vid järnvägen Ystad - Sankt Olof	L	25
42. Posten vid järnvägen Brösarp-Ystad	L	20
43. Litet om posten vid Inlandsbanan	6 län	40
44. Något om posten i Handbörds härad	H	20
45. Något om posten i Norra Møre	H	25
46. Posten vid järnvägen Norrköping-Arkösund	E	25
47. Glimtar från posten i Södra Möckleby (Degerhamn)	H	15
48. Posthistoria från Jula-trakten	R	20
49. Posthistoria från Vedens härad	P	20
50. Posten vid Krösnebanan	G K	25
51. Posthistoria från Ronneby	K	20
52. Om posten vid Blekinge kustbana	K	30
53. Posthistoria från Rognäs	BD	15
54. När posten kom till Arnebrå	BD	15
55. Posthistoria från Vargbacken	BD	15
56. Posten vid järnvägen Dalby-Bjarsjölagård	M	20
57. Posthistoria från Helgebodafors	S	15
58. Posthistoria från Kållands härad	R	20
59. Posthistoria från Karlsborgs kommun	R	20
60. Posthistoria från Kinne härad	R	20
61. Glimtar från posten i Väskeby	I	15
62. Posthistoria från Barne härad	R	20
63. Posthistoria från Åse härad	R	25
64. Posthistoria från Laske härad	R	25
65. Posthistoria från Frökinds härad	R	25
66. Posthistoria från Gudhems härad	R	40

Publikationsnummer och häftetitel	län	pris kr
67. Om post i Skövde kommuns landsbygd	R	20
68. Posthistoria från Töreboda kommun	R	30
69. Posthistoria från Gullspångs kommun	R	25
70. Posthistoria från en del av Mariestads kommuns landsbygd	R	20
71. Posthistoria från Ransbergs socken i Västergötland	R	20
72. Posthistoriska glimtar från Lunds kommun	M	40
73. Posthistoria från Tofteryds socken	F	20
74. Något om posten i Gårdslösa-trakten	H	20
75. Posthistoria från Valla socken på Tjörn i Bohuslän	O	15
76. Något om kortlivad post i Halland	N	40
77. Posthistoria från Asarums socken	K	25
78. Posthistoria från Sölvesborgs kommun	K	25
79. Posthistoria från Blekingekusten	K	25
80. Posthistoria från Fridlevstad, Hjortsberga, Ringamåla, Silhövda & Öjehult	K	20
81. Kortlivade postnamn i Uppland	B C	40
82. Kortlivade postnamn i Västmanland	U	25
83. Några kortlivade postnamn i Östergötland	E	30
84. Poststationer vid Nordvästra Stambanan	T S	20
85. Kortlivad skånsk post, del 1, Malmöhus län	M	30
86. Kortlivad skånsk post, del 2, Kristianstads län	L	30
87. Posthistoria från Villands härad	L	30
88. Posthistoria från Möklinta socken och järnvägen Sala - Krylbo	U W	30
89. Kortlivade postnamn i Gävleborgs län	X W	30
90. Kortlivade postnamn i Kopparbergs län	W	20
91. Kortlivade postnamn i Jämtlands län	Z	25
92. Kortlivade postnamn i norra Sverige		25
93. Posthistoria från Inlands Nordre härad	O	25
94. Posthistoria från Inlands Södre härad	O	20
95. Posthistoria från Tunge härad	O	20
96. Posthistoria från Lane härad	O	20
97. Posthistoria från Tanums härad	O	20
98. Posthistoria från Bullarens och Sörbygdens härad	O	20
99. Posthistoria från Kville härad	O	25
100. Guide för post- och samhällshistoria från mer än 2000 orter		40
101. Något om posten vid järnvägen Tingsryd - Bredåkra	K	25
102. Något om posten i Råå	M	20
103. Posthistoria från Rydaholms socken	F	20
104. Anteckningar om posten i Tving	K	20
105. Om posten i trakten av Synnerby	R	20
106. Om posten i Sexdrega pastorat	P	25
107. Något om posten i Listerby socken	K	15
108. Om posten i södra Kind	P	25
109. Om posten i Madesjö	H	20
110. Om posten i Västra Eds pastorat	H	20
111. Om posten i Gärdserums pastorat	H	20
112. Om posten i Gamleby och Överums pastorat	H	25
113. Posten vid järnvägen Malmö - Genarp	M	20
114. Posten vid järnvägen Limmared - Holsljunga	P	25
115. Om posten i Svenljunga pastorat	P	25
116. Om posten i Kind vid gränsen till Småland	P	20
117. Om posten i Olofströms kommun	K	40
118. Om posten vid Västra Centralbanan	R P F	40
119. Posten i trakten av Kvånum	R	20
120. Om posten i Bjuvs kommun	M	20
121. Posten i tre västgörssocknar Varola Vårsås Mofalla	R	20
122. Om posten i Fröjereds pastorat	R	20
123. Poststationer vid järnvägen Uddevalla - Herrljunga	O P R	20
124. I Sydost; posthistoria från Östra härad i Blekinge	K	40
125. Om posten i Hällaryds pastorat	K	20
126. Posten vid smalspåret (Växjö - Västervik)	H G	40
127. Posthistoria från Söderåkra	H	20
128. Posten i Arby pastorat	H	20
129. Posten i Vintrosa pastorat	T	20
130. Posten i Högsby pastorat	H	20
131. Posten i Höks härad	N	25
132. Landsbygdspost i Skara kommun	R	20

Publikationsnummer och häftestitel	län	pris kr
133. Posthistoria från Ore socken	W	15
134. Aspelandspost	H	30
135. Poststationer vid järnvägen Bränninge - Väderstad	E	20
136. Om post i Ovanåkers kommun	X	25
137. Om posten i Hästveda och Stoby pastorat	L	20
138. Posthistoria från Förslövs och Hjärnarps pastorat	L	15
139. Posten vid järnvägen Norrköping - Valdemarsvik	E	15
140. Posthistoria från Vilske härad	R	20
141. Om post vid järnvägen Jönköping - Gripenberg	F	15
142. Posthistoria från Alingsås kommun	P	30
143. Posthistoria från Bollebygds härad	P	20
144. Posthistoria från Vättilä härad i Västergötland	P	30
145. Posthistoria från Kinnefjärdings härad	R	20
146. Landsbygdspost i Stranda härad	H	25
147. Posthistoria från Saleby pastorat och Jungs socken	R	20
148. Posthistoria från Vårgårda kommun	P	20
149. Posthistoria från Malma socken i Västergötland	R	20
150. Posthistoria från Viste härad	R	25
151. Posthistoria från Ale härad	P	30
152. Posthistoria från Skurups kommun	M	25
153. Posten vid järnvägen Malmö - Ystad	M	20
154. Posten vid järnvägen Börringe - Östratorp	M	20
155. Om post i Norra Härene socken	R	20
156. Posten vid järnvägen Borås-Ulricehamn	P	20
157. Posten vid järnvägen Malmö - Simrishamn	M L	30
158. Kortlivade poststationer i sydöstra Skåne	L	20
159. Posten vid järnvägen Kristianstad - Älmhult	L	25
160. Kortlivad post på Gotland	I	30
161. Några poststationer i Norra Tjust	H	20
162. Posthistoria från Klippans kommun	L	20
163. Posthistoria från Kårda	F	15
164. Landsbygdspost vid Mariestad - Kinnekulle järnväg	R	15
165. Posten vid järnvägen Hästveda - Karpalund	L	20
166. Landsbygdspost i Södra Tjust	H	40
167. Posthistoria från Habo och Mullsjö kommuner	R	20
168. Posthistoria från Tidaholms kommun	R	20
169. Posthistoria från södra Mark	P	20
170. Posthistoria från nordvästra Mark	P	20
171. Posthistoria från nordöstra Mark	P	20
172. Poststationer vid järnvägen Älmhult - Sölvesborg	G L K	30
173. Posthistoria från Arnäs' socken	Y	10
174. Landsbygdspost vid järnvägen Trollhättan - Nossebro	P R	20
175. Posthistoria från Valbo härad i Dalsland	P	30
176. Posthistoria från Tierps kommun	C	30
177. Posthistoria från Vette härad i Bohuslän	O	20
178. Posthistoria från Sevede härad i Kalmar län	H	30
179. Kortlivad sörmäländsk post	B D	30
180. Kortlivad sörmäländsk post, del 2	B D	20
181. Om posten vid järnvägen Kilafors - Söderhamn	X	20
182. Kortlivade småländska postnamn	F G H	40
183. Kortlivade postnamn i Värmland	S	20
184. Posthistoria från Harjagers härad	M	25
185. Kortlivade postnamn i Västergötland	M	25
186. Om posten i Nordmarks socken i Färnebo härad	P R	30
187. Om posten vid Norbergs Järnväg	S	25
188. Om posten vid järnvägen Eslöv-Ystad	U	25
189. Posthistoria från Torsås' pastorat i Kalmar län	M	25
190. Något om posten vid Nordmark-Klarälvens järnväg	H	25
191. Om posten vid Karlstad-Munkfors' järnväg	S	25
192. Posten vid Skåne-Småländs järnväg, södra delen	L	25
193. Posthistoria från Ljungby socken i Kalmar län	H	25
194. Om posten i Byarums, Åkers och Kävsjö socknar	F	20
195. Posthistoria från Fryele, Gällaryds och Hagshults socknar	F	20
196. Något om posten i Hånger, Tännö och Voxtorps socknar	F	20
197. Om posten vid järnvägen Örebro - Svartå	T	25
198. Posthistoria från Karlslunda pastorat	H	25