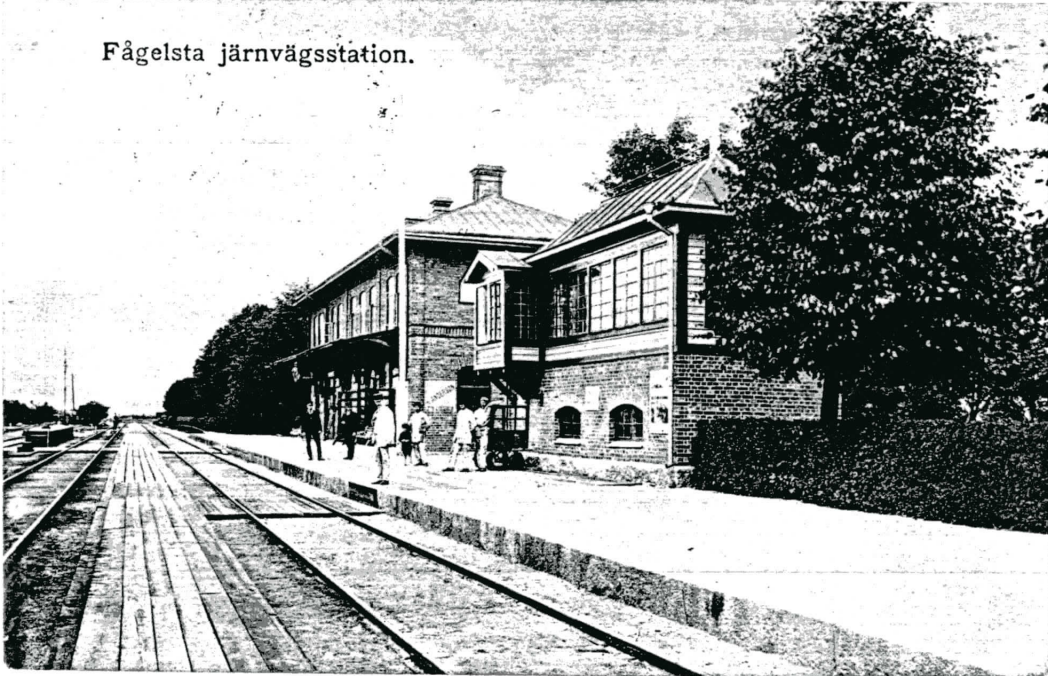


Fågelsta järnvägsstation.



Erik Lindgren

Posthistoria från Aska och Bobergs häradar i Östergötland

Posthistorisk skriftserie 272

Förlagan tillverkad 1995

© Erik Lindgren 2016

	sid
Medevi	3
Husbyfjöl	5
Borensberg	6
Fågelsta	9
Fivelstad	9
Karlsby	10
Skeppsås	11
Varv	12
Fornåsa	13
Klockrike	13
Kristberg	14
Elfvestad (Älvan)	15
Aska	16
Ulvåsa	17
Kvarn	17
Österstad	18
Nykyrka	18

Förord

Sedan jag började ägna mig åt posthistorisk forskning på 1970-talet har Posten genomgått mycket stora förändringar. Jag tänker därvid inte bara på ändringar i den regionala indelningen som t ex omorganisationer med den interna beteckningen PVO och den följande CRU utan också på vissa ändringar som föregick monopolets formella upphörande 1992 och övergången till bolag 1994. Vid 1992 års ingång genomfördes sålunda en divisionalisering av Posten.

Därigenom ändrades förhållandena bland annat så att det på större orter finns olika chefer för de olika divisionerna. De mindre postkontoren har ingen formell chef utan en eller flera tjänstemän som lyder under chefen för brev- eller chefen för bank- och kassadivisionen på en större ort inom regionen. Med denna förändring har jag funnit det utsiktslöst att försöka få fram namn på dem som i realiteten varit platschefer på de olika postkontoren efter 1990-talets ingång. Även tidigare uppgifter har visat sig svåra att få fram, bland annat på grund av ändrad form för personalbokföring under 1970-talet.

Skrifterna i posthistorisk serie tillverkas med hjälp av en ordbehandlare, en kopiator och en ljuslåda för montering, allt av enklaste slag. På grund av att ämnet är så speciellt eller "smalt", som man brukar säga, blir efterfrågan mycket liten. Antalet distribuerade exemplar av varje skrift brukar variera mellan 5 och 15. Någon gång har det hänt att upplagan blivit större. Förslagen förvaras och kan användas för tillverkning av flera exemplar vid eventuellt kommande förfrågningar.

De olika orterna presenteras i den ordning de fått fasta postanstalter, tidsmässigt sett. Poststationer som har tillkommit samtidigt, presenteras inbördes i bokstavsordning. Berättelsen bjuder också på exempel hur järnvägen senare mer eller mindre självklart påverkat poststationsbeståndet.

I mina skrifter har jag hittills försökt ange någorlunda exakt datum för organisationsförändringar och händelser som jag velat belysa. I många fall har sådan precision troligen inte någon betydelse, när det gäller längre tidsperioder. Det finns vissa uppgifter som i extrema fall kan ha betydelse för samlares värdering av frimärken med tydliga datumstämplar. Därför försöker jag vara exakt i fråga om start- och slutdatum för poststationer (postkontor). Det är ibland näst intill omöjligt att följa den målsättningen.

Naturligtvis är det inte fråga om att beskriva postens utveckling i sin helhet på de olika orterna. Det blir i stället exempel på händelser av varierande slag som i någon mån belyser problem som uppstår i relationerna mellan Posten och samhället eller mellan Posten och dess anställda. Så långt det är möjligt lägger jag vikt vid att berätta på "gräsrotsnivå" om hur man kämpat på olika orter för att få en egen poststation och hur detta kan ha motarbetats av särskilda intressen. Alla uppgifter är hämtade från handlingar i Postens centralarkiv eller ur Ernst Grapes bok *POSTKONTOR OCH POSTMÄSTARE*. Om vid något tillfälle annan källa utnyttjas, anger jag det i texten. I den mån jag lyckats få fram namn på poststationernas föreståndare och uppgifter om vid vilka tidsperioder de arbetat, har jag lämnat sådana uppgifter konsekvent. För järnvägspoststationer nämner jag dem som formellt hade postansvaret även om själva sysslan överläts på annan i järnvägens tjänst.

Någon gång anger jag poststyrelsens diarienummer för ärenden ur vilka uppgifter kan hämtas om utvecklingen. För dem som önskar fördjupa sig underlättas därmed vidare forskning vid besök på Postens centralarkiv i Stockholm. I citat moderniserar jag stavningen men gör inga ingrepp i texten. Vissa enkla fakta om postens organisation upprepas för att läsaren skall slippa bläddra tillbaka. Jag är tacksam för synpunkter.

För läsarnas synpunkter på häftena är jag tacksam.

Erik Lindgren



1719-1829
1862--1971-11-30

Medevi

Det lär ha funnits någon form av postanordning i Medevi redan från brunnsverksamhetens början. Urban Hjärne hade genom sin undersökning av radioaktiva källor gett upphov till brunnsdrickning. Postmästaren i Vadstena ansvarade för postservicen till en början, men från 1719 öppnades ett självständigt postkontor. Johan Falckström var chef för detta till sin död 1730, följt av Jean Ramstedt (1730-1762), Nils Bernhard Askenberg (1762-1771), Johan Adam Svanhals (1771-1807), Anders Abraham Ringqvist (1807-1827) och Johan Gustaf Esselius (1827-1829).

Postkontoret drogs in enligt ett kungligt brev den 14 november 1829. En orsak till detta var att det år 1827 öppnade postkontoret i Motala tillfördes en del av den brevtrafik och uppbörd som förut kommit postkontoret i Medevi till godo. Sammanlagt var denna inkomst inte så stor att två postmästare kunde existera på den.

För att klara behovet i Medevi under de två månader varje år då brunnsverksamheten pågick, skötte postmästaren i Motala postsysslorna där och svarade för postföringen mellan Motala och Medevi. Den förste av dessa var Johan Gustaf Esselius, formellt utnämnd som postmästare i Medevi i oktober 1827 och som postmästare i Motala i november 1829. Han gjorde ett fel vid kartering av post och dömdes 1842 till avsättning, en dom som Göta hovrätt fastställde 1843. Vid överklagning i sista instans satte Högsta domstolen ned straffet till sex månaders förlust av lönen. Esselius kunde behålla den "dubbla" postmästartjänsten till sin död i maj 1854. Hans efterträdare blev majoren Gustaf Wilhelm Wästfeldt, som omkom genom olyckshändelse i december 1861.

Innan dess hade regeringen beslutat (den 9 mars 1860) att ett fristående postkontor åter skulle öppnas i Medevi för att vara i verksamhet under sommarmånaderna från och med 1862. Chef för detta blev Arvid Becklin, som var son till brunnsmästaren vid Medevi, Fredrik Becklin. Han hade under sex veckor år 1835 tjänstgjort som postmästare i Skänninge. Hans tjänst som postmästare upphörde 1872, då postkontoret åter drogs in. Det ersattes med en poststation från 1873 års ingång.

För Arvid Becklin innebar detta en degradering. Formellt var han nu poststationsföreståndare till sin död i september 1881. Befattningen uppehölls på vakans tills Adolf Fredrik Wiström fick ett kontrakt, gällande från den 16 november 1881. Han var handlande och lasarettssyssloman och innehade vid sidan av detta poststationen under 40 år. Fröken Dagmar Majken Thorild Wiström tog över med 1923 års ingång. Tjugo år senare lämnade hon över till Inez Rut Anna Welin, som var föreståndare under perioden 1943-1971. Poststationen drogs in med november månads utgång 1971.

En liten uppfattning om verksamheten vid Medevi poststation får man genom att ta del av den på nästa sida återgivna rapporten från Arvid Becklin. Det där åberopade cirkuläret anmodade postmästarna att för varje poststation inom förvaltningsområdet meddela vissa uppgifter till ledning för ett ställningstagande om eventuell indragning. En sparsamhetskampanj hade startat.

Afskrift

Uppgifter om Medevi poststation
på grund af Kongl. Generalpoststyrelsens
cirkulär N: 22 af den 27/5 1875.

Forsta halfåret 1875 afändes
sian Medevi Poststation betaltes:

2487, porto à 12 öre	Kr. 298,44.
2,7 band à 6 öre	, 12.
8, utrikes porto	, 1,74.
184, Rek. bref à 18 öre	, 29,52.
15, Annars bref à 50 öre	, 7,50.
deraf 74 uppräknade	, 70.
6, Paket betalt med	, 2,42 340,42.

Sedvan halfåret 1875 afändes:

2953, porto à 12 öre	Kr. 354,36.
8, brevport à 10 öre	, 80.
7, X band à 6 öre	, 42.
30, utrikes porto	, 6,22.
197, Rek. bref à 18 öre	, 35,46.
48, Annars bref à 50 öre	, 23,00.
deraf 9 med afur 1000 Kr.	, 2,98.
och 17 uppräknade à 10 öre	, 1,70.
9, paket betalt med	, 4,20 429,24 769,66.

Afyttrade frimärken under år 1875,
för extra kontant inköpet Kr. 1012,50.

Tjenste frimärken: inga
Porto frimärken för ofrankerala
försändelser Kr. 18,28.

Postverket tillkommande af
gifter för ledningar år 1875 Kr. 80,03.

Wardsprefändelser afändes 4224

Ingen tjenstman har begagnat sig
af Poststation för år, endast tillfälligt under
Drummspörens

Medevi Poststation den 19 januari 1876.

Arvid
Anders

Arv. Beckelin
poststationens förstämmande

Ej postkontor

Husbyfjöl

Riksdagsbeslutet om ett enhetligt porto för hela landet började tillämpas den 1 juli 1855, då frimärket föddes. Detta beslut i förening med ökad skrivkun- nighet på grund av 1842 års folkskolestadga bidrog till ökad brevtrafik. Av detta måste postverket dra konsekvenserna och inrätta nya och tätare post- gångar samt postkontor. Men det var inte alltid det lyckades, för Kungl. Maj: t skulle på den tiden i *nåder besluta* om varje nytt postkontor och om varje ny postgång.

Ett exempel på hur postverket misslyckades i sina strävanden när det gäller postkontor utgör den segslitna frågan om ett postkontor vid kanalstationen Husbyfjöl. Några av de kringboende hade tillsammans med direktionen för Göta Kanal redan år 1852 i *underdånighet* gjort ansökning om att få en post- expedition (sedan 1850 beteckning för de lägsta klassernas postkontor). Poststyrelsen tillstyrkte, men regeringen avlog framställningen den 15 febru- ari 1853. Ett nytt försök gjordes omgående och den 15 september 1855 fick kamreraren Pontus Winroth göra ett utlåtande till poststyrelsens förnyade prövning.

I sitt yttrande ansåg Pontus Winroth att det var behov att inrätta den begärda postexpeditionen "*oaktat Husbyfjöl är omgiven av närliggande postkontoren Linköping, Skänninge, Vadstena, Motala och Tjällmo, belägna inom ett avstånd från Husbyfjöl av endast 2 à 3 mil*". Han ansåg att post- verket skulle tillstyrka framställningen hos regeringen, eftersom den eventuellt blivande postexpeditionen "*till följd av Husbyfjöls belägenhet vid Göta Kanal och trenne större landsvägar i en bördig och tät bebyggd ort otvivel- aktigt bör bliva för de där och därom kringboende samt å kanalen resande personer särdeles nyttig*".

Som en fördel framhöll Winroth att någon ny postgång inte skulle behöva inrättas, eftersom postskjutsen, som två gånger i veckan gick mellan Linköping och Örebro, passerade Husbyfjöl. Den årliga kostnaden för den önskade postexpeditionen skulle därför inskränka sig till det vanliga arvudet för en postexpedition, i detta fall 266 rd 32 skilling.

Winroth tillade, att portointäkterna i Husbyfjöl "*ej allenast skola bliva fullt tillräckliga till bekostande av postexpeditörens avlöning utan ock komma att lämna postverket överskott*". Men det hjälpte inte. Regeringen vägrade även denna gång att låta inrätta ett nytt postkontor. Lika illa gick det vid ett tredje försök (diarienummer Klb 1859:1511 a).

Sedan poststyrelsen i mars 1860 fått regeringens bemyndigande att inrätta poststationer, kom saken i ett helt annat läge. Även om det inte blev frågan om ett fullständigt postkontor, kunde en fast postanordning komma till utan regeringens hörande. Samråd ägde rum med länsstyrelsen och så kom det sig att en av landets första tolv poststationer öppnades vid Husbyfjöl, men nu med namnet Borensberg, som framgår av nästa avsnitt. Poststationernas begränsade befogenhet ledde till att denna poststation ändå kom att få status av ett fullständigt postkontor bara drygt fyra år efter tillkomsten (diarienummer Klb 1864:2448 och 3491).



1861-02-15---

Borensberg

En av vårt lands tolv första poststationer var den i Borensberg. Den öppnades den 15 februari 1861 efter överläggningar mellan poststyrelsen och länsstyrelsen i Linköping. Regeringen hade i mars 1860 bemyndigat poststyrelsen att inrätta poststationer på landsbygden som "speditionskontor" åt postkontoren. Det gick således närmare ett år, innan de första kom till stånd.

Nr 2.

Stockholm den 7 Januari 1861.

Cirkulär till samtliga Postförvaltare i Riket.

Under återopande af cirkuläret den 4 sistlidne Oktober meddelar Kongl. General-Post-Styrelsen härmed, att poststationer af den beskaffenhet, som i samma cirkulär omförmäles, komma att den 15 nästinstundande Februari öppnas

dels i *Backe* inom Vester-Norrlands län, *Böda* på Öland, *Pajala* och *Öfver-Kalix* inom Norrbottens län, *Asele* i Vesterbottens och *Wernudö* i Stockholms län, i stället för de på dessa orter nu varande postuppsyningsmans-stationer.

dels ock i *Bjüsta* by af Nätra socken samt i *Torps* socken af Medelpad inom Vester-Norrlands län, i *Borensberg*, beläget invid Husbyfjöl i Östergötlands län, vid *Säby* sockens kyrka inom Jönköpings län samt i *Hofva* by och ä lägenheten *Karlslund* i Udenäs socken af Skaraborgs län.

Bland dessa poststationer komma

<i>Backe</i>	att lyda under postkont. i	<i>Sollefteå</i> ,		
<i>Bjüsta</i>	,,	,,	} samt att derjente äfven direkte utvexla postförsändelser med	} post-exp. i <i>Ullånger</i> .
		<i>Örnsköldsvik</i>		
<i>Borensberg</i>	,,	,,	dito	postkont. i <i>Tjellmo</i> .
<i>Böda</i>	,,	,,		
		<i>Borgholm</i> .		
<i>Hofva</i>	,,	,,	dito	postexp. i <i>Ramundeboda</i> och <i>Töreboda</i> .
		<i>Mariestad</i>		
<i>Karlslund</i>	,,	,,	dito	postkont. i <i>Askersund</i> och postexp. i <i>Karlsborg</i> .
		<i>Wassbacken</i>		
<i>Pajala</i>	,,	postexp. i	<i>Öfver-Torneå</i> .	
<i>Säby</i>	,,	postkont. i	<i>Eksjö</i>	dito postexp. i <i>Boxholm</i> .
<i>Torp</i>	,,	,,	<i>Sundsvall</i>	dito postkont. i <i>Östersund</i> .
<i>Wernudö</i>	,,	,,	<i>Stockholm</i> .	
<i>Asele</i>	,,	postexp. i	<i>Lycksele</i> , och	
<i>Öfver-Kalix</i>	,,	postkont. i	<i>Neder-Kalix</i> .	

Med detta cirkulär informerades om tillkomsten av vårt lands tolv första poststationer

==== Posthistoria från Aska och Bobergs häradar ====

Posten i Borensberg fanns under åren 1861 - 1870 i slussinspektorsbostället, 1870 - 1894 vid Husbyvägen 2, 1894 - 1911 vid Götgatan 4, 1911 - 1940 vid Husbyvägen 5 samt 1940 -1969 nära gästgivaregården för att i december 1969 flyttas till Husbyvägen 14. Under tiden från och med september 1865 till och med januari 1894 hade posten status av ett förvaltningspostkontor men degraderades den 1 februari 1894 till poststation.

Under den första perioden var slussinspektören Christian Bergström poststationsföreståndare, men när poststationen stathöjdes till postkontor 1865, tillsattes Carl Johan Asp på kunglig fullmakt. Han följdes av Johan Victorin (1869-1886) och Johan August Vilhelm Brohlin (1887-1893).

Regeringsbeslutet den 17 november 1893 förordnade inte bara indragning av postkontoret i Borensberg utan också det i Klintehamn på Gotland vid tid, som poststyrelsen ägde bestämma. Poststyrelsen beslöt att båda postkontoren skulle ersättas med poststationer den 1 februari 1894 och anmodade postinspektören i Östra distriktet i brev den 5 december 1893 bl a "att skyndsamlingen inkomma till Kungl. Styrelsen med förslag dels å lämpliga personer att antagas till föreståndare för dessa nya poststationer, ävensom å det arvode, som för poststationernas skötsel skäligen bör bestämmas, dels å de postkontor, varunder de blivande poststationerna i Borensberg och Klintehamn --- böra från berörde 1 februari 1894 förläggas".

Postinspektionen rådgjorde med den vikarierande postmästaren i Borensberg (då Nils Hasselskog), som redovisade uppgifter om fyra aspiranter på befattningen, diversehandlaren L Svensson, fröken Hilda Grevillius, kanalstationsbokhållaren P J Sundahl och järnhandlaren D German. Postmästaren ansåg den förstnämnde

"mest lämplig för den ifrågavarande befattningen, enär han sedan många år är anställd som skrivarbiträde vid härvarande postkontor och förutom vana vid postgöromål äger den bästa kännedom om personer och förhållanden på platsen. Svensson idkar diversehandel, vid vilken äro anställda tvenne biträden och har sin affärslokal i samma hus, inom vilket postkontoret sedan flera år är beläget.

Av de övriga trenne anmälda sökandena anser jag, att fröken Hilda Grevillius bör föredragas. Hon tillhör en aktad familj härstädes och synes mig fullt kompetent att förestå en poststation, vartill kommer att hon, enligt lämnad muntlig upplysning, skulle vid postgöromålen biträdas av sin fader, f d bankkamrerare, vilken, ävenledes lämplig för ifrågavarande befattning, åstundar denna för egen eller dotterns del".

Postinspektionen redovisade svaret till poststyrelsen den 15 januari 1894 och bifogade ett förslagskontrakt med Hilda Grevillius, avseende ett årsarvode på 500 kr. Poststyrelsen beslöt i enlighet med förslaget, vilket också innefattade, att poststationen skulle tillhöra Linköpings postkontors förvaltningsområde. Med efter hand stigande arvode blev Hilda posten trogen till 70 års ålder. Hon avlöstes 1939 av Anders Viktor Rosén.

Den 1 februari 1940 organiserades poststationen om till en postexpedition. Till chef för denna utnämndes Erik Robert Hellmark. Efter honom följde Johan Åke Köhler (1946-1955) och Linnéa Inga-Britta Tornborg (1955-1978). Hennes efterträdare Gudrun Viola Linder fick uppleva att postexpeditionen i anslutning till en generell omorganisation benämndes lokalpostkontor från

==== Posthistoria från Aska och Bobergs häradar ====

den 1 maj 1977. Göta Margareta Jern tog över i oktober 1981 och fick vara med om att prefixet "lokal" föll bort med 1986 års ingång, då alla fasta postanstalter med kundbetjäning började kallas postkontor, oavsett deras storlek. Postmästare Sölve Johansson fick vid halvårsskiftet 1990 ta över ansvaret för service till de drygt 2300 hushåll som har postadress Borensberg, senare följd av postmästare Gunilla Hellqvist. Kundkretsen innesluter lantbrevbäringshushåll som tidigare haft postadress Fornåsa, Klockrike, Kvarn och Älvan.



Tid: 7 september

Arrangemang: Husbyfjöl's Marknad, Borensberg.
 Arrangör: Lions Club, Borensberg.
 Motiv: symbolen för Lions rikskampanj mot narkotika; texten »Med Lions mot narkotika» och »Röda Fjädem» skuggande en liten människa.
 Adress: Postkontoret, Minnespoststämpel
 »Lions», 590 30 BORENSBERG.



Tid: 6 september

Arrangemang: Husbyfjöl's Marknad i Borensberg
 Arrangör: Lions Club, Borensberg
 Motiv: motivet är hämtat från Göta kanal i Borensberg. Det vackra gamla lusthuset från 1872 är en liten arkitektonisk pärla och utgör för alla kanalfarare en välkänd signatur för Borensberg
 Adress: Postkontoret, Minnespoststämpel
 »Lions», 590 30 BORENSBERG

Något postkontor med namnet Husbyfjöl kom inte till stånd, men namnet har förekommit i åtskilliga minnespoststämplat i anslutning till Husbyfjöl's marknad.



Tid: 1 september

Arrangemang: Husbyfjöl's Marknad, Borensberg.
 Arrangör: Lions Club, Borensberg.
 Motiv: det gamla lusthuset vid Göta Kanal invid Västana gård.
 Adress: Postkontoret, Minnespoststämpel
 »Husbyfjöl's Marknad»,
 590 30 BORENSBERG

1873-12-15--1966-05-31

Fågelsta

Fågelsta blev ändpunkten för den 39 km långa järnväg som öppnades för allmän trafik den 1 december 1897. Där mötte spåret en äldre järnväg, nämligen Hallsberg-Motala-Mjölby järnväg som hade öppnats för allmän trafik redan den 15 december 1873. Samtidigt därmed hade en poststation öppnats i Fågelsta och dess ansvariga föreståndare blev stationsinspektörerna på platsen. De hade sannolikt redan från början biträden som fullgjorde postsysyllan. Om biträdena berättar personalkorten inte något och som i alla andra fall blir det alltså de ansvariga chefernas namn som återges i personallängden nedan.

Fram till 1960 var de stationsinspektörer, men den år 1960 tillsatte chefen fick titeln stationsmästare. Det är en ovanligt lång lista av postansvariga i Fågelsta: J O Lindhé (1873-1874), Anders Bovin (1874-1879), Gustaf Wilhelm Asplund (1879-1903), Johan Ludvig Lindström (1903-1913), Carl Wilhelm Olsson (1913-1916), Gottfrid Bernhard Åkesson (1916-1926), Carl Johan Walter Thune (1926-1933), Ernst Levin Wennerstén (1933), Carl Anders Ahlin (1934), Axel Birger Rogius (1934), Yngve Hjalmar Trolander (1934), Carl Gustaf Sandell (1935-1938), Gustav Martin Norberg (1938-1940), Carl Sigurd Carlsson (1940-1944), Johan Martin Söderström (1944-1952), Albert Henrik Edvard Gustafsson (1952-1960) och stationsmästaren John Börje Lagergren (1960-1966).

SJ sade upp avtalet med postverket angående postens skötsel 1965 och poststationen drogs in med maj månads utgång 1966. Postkunderna fick i stället betjäning med lantbrevbäring från Motala. Vid detta tillfälle fanns tre järnvägsmän anställda vid järnvägsstationen utöver Börje Lagergren, nämligen järnvägsexpeditor Sven Lindqvist och förste trafikbiträdena Torsten Carlsson och Gunnar Jonsson.

ej poststation

Fivelstad

När poststyrelsen i ett brev den 10 december 1874 redovisade till länsstyrelsen i Linköping vilka poststationer och postgångar som skulle inrättas med 1875 års ingång på grund av beslutet att poststyrelsen skulle ta över ansvaret för kronobrevbäringen, innehöll brevet en uppgift om att den planerade poststationen "i Fivelstad omkring 0,2 mil från Fågelstads järnvägs- och poststation" inte ansetts erforderligt, då dess anordnande "icke synes skäligen kunna grundas på bestämmelserna i Kungl.kungörelsen den 5 december förlidet år om kronobrevbäringens upphörande". Postservicen där ansågs bäst kunna ordnas genom lösväska.

1873-12-15--1965-05-31

Karlsby

Liksom i Fågelstad öppnades en förenad post- och järnvägsstation i Karlsby den 15 december 1873. Det var denna dag som den 96 km långa Hallsberg-Motala-Mjölby järnväg (HMMJ) togs i bruk för allmän trafik. Det var då ett enskilt järnvägsföretag, men även med sådana kom postverket överens om att tillämpa de principer som man kommit överens med ledningen för statens järnvägsbyggnader om. Denna överenskommelse, som tillämpades från den 16 februari 1863, finner vi återopad i ett cirkulär, varur följande passus hämtas:

"Med undantag endast för Södertelje övre station ävensom alla de orter, å vilka finnes postkontor eller postexpedition, bliva vid samtliga Statens järnvägsstationer även inrättade poststationer, vilka i allmänhet och där ej särskilt annorlunda förordnas, förestås av stationsinspektör, stationsmästare eller annan järnvägstjänsteman på stället".

Överenskommelsen hade föregåtts av omfattande skriftväxling och mer eller mindre på prov hade anordningen med förenande av post- och järnvägstjänst redan börjat. Två skånska järnvägsstationer hade öppnats den 15 november 1862 (Osby och Hästveda) och i Västergötland finns flera intressanta exempel. I Vårgårda finner man t ex den absoluta pionjären när det gäller förenade poststationer.

Det statliga järnvägsbyggandet i Sverige kan sägas ha börjat den 30 april 1855, då de första spadtagen togs för Västra stambanan. Ett kungligt brev som kom mer än ett år senare, den 19 augusti 1856, stadfäste riktlinjerna för stambananätet. Enligt detta skulle fem stambanor anläggas, vilka nedan anges med start- och öppningsdatum:

1. Västra stambanan, Stockholm-Göteborg. 1855-04-30 -- 1862-11-08
2. Norra stambanan, Stockholm-Riksgränsen. 1863-12-01 -- 1902-11-15
3. Nordvästra stambanan, Laxå-Charlottenberg. 1863-07-01 -- 1871-11-19
4. Östra stambanan, Katrineholm - Nässjö. 1863-07-01 -- 1874-11-23
5. Södra stambanan, Malmö - Falköping. 1855-05-01 -- 1864-12-01

Systemet med förenade post- och järnvägsstationer började avvecklas i takt med järnvägsnedläggelserna eller SJ:s obemannig av små stationer. Den 12 maj 1968 gick postverket över till en helt ny transport- och sorteringsorganisation och i snabb takt försvann många förenade post- och järnvägsstationer. Under 1970-talet avvecklades denna form av samarbete helt och hållet.

Poststationen i Karlsby var förenad under hela sin existensperiod. Intill dess indragning med maj månads utgång 1965 ansvarade följande järnvägsmän för dess skötsel: Jöns Jeppsson Levin (1873-1903), Karl Karlsson (1903-1913), Johan Emil Hellberg (1913-1917), Gustaf Vilhelm Boberg (1917-1924), Johan August Frantz (1925-1938), Arvid Paulinus Haglund (1938), Johan Paulinus Blom (1938-1939), Karl Johan Rosén (1939-1943) och Gustaf Eric Emil Ekeröth (1943-1945).



1875-01-01--1897-11-30

Skeppsås

Under 1874 pågick utredning i samarbete mellan länsstyrelsen i Linköping och poststyrelsen angående de förändringar i postorganisationen som föranleddes av 1873 års riksdagsbeslut om att ansvaret för kronobrevbäringen skulle överföras på postverket. I brev till poststyrelsen under september, oktober och november skickade länsstyrelsen bl a förslagskontrakt med personer som skulle vara poststationsföreståndare eller postförfare i de områden, där kronobrevbäringen skulle ersättas med postförföring i postverkets regi, kompletterad med poststationer. Bland de kontrakt, som poststyrelsen godkände i sitt brev till länsstyrelsen den 10 december 1874, fanns ett avseende befattningen som föreståndare för en poststation i Skeppsås, till vilken organisten K Funke hade antagits med 75 kr i årsarvode. Däremot fann sig poststyrelsen inte kunna godkänna de förslagskontrakt, som var upprättade för poststationer i Lönsås och Fornåsa utmed postlinjen mellan Borensberg och Skeppsås på grund av samma skäl som angetts under rubriken Fivelstad på sid 9 i denna skrift. Också ett kontrakt angående en poststation i Wallerstad på postlinjen Skänninge-Skeppsås underkändes därför att det inte ansågs behövt med en poststation där för att täcka behovet efter kronobrevbäringens överflyttande på postverket.

Postmästare Johan Victorin i Borensberg anmälde i ett brev till poststyrelsen den 27 februari 1875, att Funke hade avlidit två dagar tidigare och att pastor A O Söderström hade insatts som vikarie. Änkan Edla Funke skrev den 22 mars 1875 och erbjöd sig att överta befattningen men hon begärde årsarvodet höjt till 400 kr. Detta tillstyrkte länsstyrelsen i ett brev den 3 april 1875 till poststyrelsen, som emellertid remitterade detta till postmästaren i Borensberg för *"yttrande över den ifrågasatta avlöningsförhöjningen"*. Johan Victorin förordade bifall i sitt svar den 8 april och i ett brev den 26 maj uppgav han, att vikarien Söderström *"avsäger sig all befattning med Skeppsås poststation efter åtta, högst fjorton dagar"*. I sitt beslut den 29 maj 1875 fastställde poststyrelsen fru Funkes årsarvode till 240 kr vid hennes övertagande av poststationen den 8 juni. Motiveringen till att inte godta hennes anspråk var: *"Då uppbördens visat sig ej uppgå till högre belopp, kan avlöningen ej f n sättas högre"*. Det skulle också visa sig att omsättningen vid poststationen var så liten, att årsarvodet i stället sänktes. Detta inträffade dock inte förrän poststationens vara eller icke vara hade allvarigt förts på tal.

Fru Funke efterträddes 1883 av skollärare Carl Fingal Widén, som fick finna sig i ett till 50 kr sänkt årsarvode. En omorganisation på grund av järnvägsbyggandet ledde till poststyrelsens beslut den 30 januari 1897, att poststationen skulle dras in och uppsägning av Widéns kontrakt från den 27 maj 1897. På grund av försening av projektet fick poststationen behållas och under tiden 28 maj - 30 november uppehölls befattningen med att arvode som beräknades efter 50 kr för helår. Orsaken till att poststationen drogs in var tillkomsten av den del av spårnätet i Mellersta Östergötlands Järnvägar som öppnades för allmän trafik på den 39 km långa delsträckan mellan Linköping och Fågelsta den 1 december 1897.

Avståndet från Skeppsås till Fornåsa var så litet, att de som utnyttjat poststationen i Skeppsås kunde hänvisas i postärenden till den förenade post- och järnvägsstationen i Fornåsa. Detta var inte något ovanligt under järnvägarnas framväxt.

1875-01-01--1963-09-28

Varv

Poststyrelsen kommenterade i ett brev till länsstyrelsen i Linköping den 10 december 1874 de förslag som kommit från länsstyrelsen i brev den 24 oktober, 11, 14 och 28 november samt 2 december 1874. De var alla åtföljda av diverse kontrakt som ett resultat av de överläggningar som hållits mellan poststyrelsen och länsstyrelsen i juli 1874 i frågan om åtgärder vid kronobrevbäringens avskaffande. Bland de med nämnda skrivelser överlämnade kontrakten godkände poststyrelsen ett med skolläraren August Lindqvist om skötsel av en poststation i Varv från 1875 års ingång med 100 kr i årsarvode.

Mindre än tre år senare fördes indragning av poststationen på tal vid ett sammanträde på landskansliet i Linköping den 1 november 1877. Poststationen skulle enligt planerna ersättas med lantbrevbäring, men sedan August Lindqvist lämnat ett för posten förmånligt anbud beslöt poststyrelsen att poststationen skulle vara kvar. Anbudets innebörd speglas i ett brev från postmästaren i Linköping till poststyrelsen den 16 februari 1879, ur vilket jag citerar följande:

"Nuvarande poststationsföreståndaren och postföraren August Lindqvist har förklarat sig villig att, därest poststationen fortfarande finge behållas, vara stationsföreståndare i Varv och ombesörja postens transporterande mellan nämnde station och Skänninge, två gånger i veckan fram och åter på sätt som nu sker, mot en årlig ersättning i ett för allt 200 kronor, varigenom en minskad kostnad för dessa bestyr uppkommer av 56 kronor årligen".

Detta är ett bland åtskilliga exempel på hur det var möjligt att undvika indragning av en poststation i samband med lantbrevbäringens införande.

Ända till 70 års ålder fortsatte August Lindqvist att serva Varv-bornas med post. Men till den 1 december 1897 blev han uppsagd, för då flyttades poststationen till järnvägsstationen. Där förde Johan Fredrik Strid befälet under elva år, följd av nedan uppräknade järnvägsanställda till poststationens indragning med sista verksamhetsdag den 28 september 1963: Carl Axel Metodius Ericsson (1908-1916), Karl Gustaf Lundberg (1916-1918), Ernst Konrad Vickius (1918-1930), Carl Theodor Carlström (1930-1936), Gunborg Augusta Carlström (1937-1947), August Bernhard Ignatius Zaar (1947-1948) och Karl Sigurd Johannisson (1948-1963).

1897-12-01--1969-10-31

Fornåsa

Till ansvarig för posten i Fornåsa antogs järnvägens stationsföreståndare Carl B Runo, när poststationen öppnades i samband med att järnvägen togs i bruk för allmän trafik den 1 december 1897. Fram till och med den 28 september 1963, varefter all järnvägstrafik lades ned, ansvarade efter Runo följande järnvägsanställda för postservice i Fornåsa: Karl Axel Metodius Ericsson (1916-1926), David Hilding Gyllenhammar (1926-1928), Otto Fredrik Karlsson (1928-1932), Oskar Leander Gustavsson Nässer (1932-1934), Johan Rikard Johansson (1934-1946), Rut Sofia Carlsson (1946-1948), Martin Fritjöf Kratz (1948-1957), Carl August Linder (1957-1961) och C-E H Johansson (1962-1963).

Poststationen organiserades vid järnvägsnedläggningen om till en postexpedition och flyttades till "Vilan" vid Järnvägsgatan 6. Karl Evert Johansson blev ansvarig chef. Utvecklingen var emellertid inte särskilt gynnsam. När Karl Evert Johansson flyttade till Blomstermåla i början av 1969 fick Inga Britt Petersson uppehålla befattningen som vakansvikarie i avvaktan på en planerad omorganisation. Denna innebar att poststationen den 1 november 1969 ersattes med lantbrevbäring från Borensberg i kombination med ett postombud hos livsmedelshandlare Ingemar Eriksson.

Postombudet organiserades från den 17 februari 1977 som ett s k postställe.

1897-12-01--1968-05-11

Klockrike

Förhandlingarna i juli 1874 mellan poststyrelsen och länsstyrelsen i Linköping inför omorganisationen av kronobrevbäringen omfattade planer på att inrätta en poststation i Klockrike. Beslutet kom dock inte att inbegripa en poststation där, eftersom en sådan inte ansågs kunna motsvara kraven i beslutet om kronobrevbäringens avveckling.

Det blev i stället järnvägen som medförde lokal postservice till Klockrike. Sålunda öppnades där den 1 december 1897 en förenad post- och järnvägsstation. Intill järnvägsnedläggningen den 29 september 1963 ansvarade följande järnvägsmän för postens skötsel: August Wallentin Larsson (1897-1916), Karl August Magnusson (1916-1926), Karl Axel Metodius Ericsson (1926-1938), Alfred Welander (1938-1945), David Martin Göransson (1945-1953), Gustaf Harald Lundqvist (1953-1958), Josef Vitalis Harry Jonsson (1958-1959) och Nils Axel Setterberg (1959-1963).

Efter järnvägens nedläggning fanns poststationen kvar i stationshuset och Judit Maria Pantzar anställdes som föreståndare. Hon hade tidigare tjänstgjort vid posten i Älvan. I samband med övergången till postnummer-sortering förbereddes en helt ny transport- och sorteringsorganisation, vilken genomfördes den 12 maj 1968. Den omfattade bland annat en genomgripande rationalisering av landsbygdens postanordningar med sikte i första hand på utbyggnad av postutdelningen i form av biliserad lantbrevbäring.

Postkunderna i Klockrike-området betjänades då dels av poststationen i Klockrike och dels av bilåkande lantbrevbäring på linjen Klockrike-Karlshov. Bara 54 hushåll anlätade poststationen, medan lantbrevbäraren betjänade 227 hushåll. Omorganisationen innebar indragning av poststationen och uppdelning av hushållen på två ändrade lantbrevbäringslinjer, den ena från Borensberg och den andra från Fornåsa.

Lördagen den 11 maj 1968 blev sista dagen för poststationen i Klockrike. Poststationsföreståndare Judith Pantzar pensionerades vid det följande halvårsskiftet och fick dessförinnan tillfälle att tjänstgöra i Borensberg. Lantbrevbärare Bertil Svärdvall, som utgått från Klockrike, fick nu börja sin runda i Borensberg och betjäna även större delen av de hushåll som haft postadress Klockrike.

ej poststation

Kristberg (Krigsberg)

Till Bobergs härad hörde Kristbergs socken, som tidigare benämndes Krigsberg. Nordisk Familjeboks s k *Uggleupplaga* säger kort och gott om Krigsberg, att det är ett oriktigt sockennamn. Riktigt så enkelt är det inte. Av akterna framgår att socknen hette Krigsberg, t ex det på sid 21-24 i bestyrkt avskrift återgivna protokollsutdraget vid Krigsbergs kommunalstämma angående ifrågasatt införande av lantbrevbäring.

Postmästare Johan Victorin i Borensberg skrev den 19 december 1874 till poststyrelsen för att "mota Olle i grind" när det gällde tanken på att öppna en poststation i Kristberg. Om en sådan hade inrättats där, skulle Victorin gå miste om sportler i form av bland annat lösväskarvoden.

Han framhöll i sitt brev till poststyrelsen att de vid *"Krigsbergs kyrka boende huvudsakliga korrespondenterna, Herrar Kyrkoherden C W Boström och Konduktören B Alfr. Nyström - vilkas post härifrån uthämtas dels regelbundet fyra gånger i veckan och dels ofta däremellan - hava härstädes var för sig uttalat såsom sin åsikt, att, om en Poststation skulle vara påtänkt att öppnas vid Krigsbergs kyrka, de anse en sådan därstädes icke alls behöfelig eller önskelig, vilket, på Herr B A Nyströms till mig för ett par dagar sedan gjorda uppmaning, härmed hos Kungl. Styrelsen vördsammast anmäles"*.

Postmästare Victorin misstänkte att kronobrevbäringsreformen från och med 1875 skulle medföra tillkomsten av en poststation i Krigsberg. Diskussioner hade också förts om en sådan mellan poststyrelsen och länsstyrelsen i Linköping i juli 1874. I poststyrelsens brev den 10 december 1874 till länsstyrelsen uppgavs emellertid att förutsättningar inte fanns för poststationer i Krigsberg eller Egebyborna vid tillämpning av de regler som fanns i kungörelsen den 5 december 1873 om åtgärder vid kronobrevbäringsens avveckling. Victorin hade alltså inte behövt skriva i ärendet till poststyrelsen, där hans brev för övrigt föredrogs den 31 december 1874 och försågs med påteckningen "föranledde ej åtgärd". Brevet är intressant såtillvida att det speglar postmästarnas motstånd mot poststationer inom sina förvaltningsområden. Tillkomsten av sådana kunde påverka deras inkomster negativt.

Elfvestad (Älvan)

Redan under 1874 års överläggningar med poststyrelsen hade länsstyrelsen i Linköping fört på tal inrättande av en poststation i Älvestad. Ett förslagskontrakt med en föreståndare där, ävensom i Flistad och Klockrike sändes till och med till poststyrelsen på hösten 1874. Vid sitt slutliga ställningstagande skrev poststyrelsen emellertid den 10 december 1874 till länsstyrelsen bland annat

"om befattningarna som föreståndare för poststationer i Flistad, Klockrike och Elfvestad å postlinjen Berg-Skeppsås, så har inrättande av dessa postanstalter jämte postlinjer icke av Konungens Befallningshavande ansetts erforderligt vid det sammanträde inför Konungens Befallningshavande rörande regleringen av postförbindelserna inom länet, vilket ägde rum i slutet av sistförflutne juli månad, och då desammas anordnande icke synes skäligen kunna grundas på bestämmelserna i Kungl. kungörelsen den 5 december förlidet år om kronobrevbäringsens upphörande och om sättet för fortskaffande av de försändelser, för vilka nämnda brev bäring fått anlitas, så mycket mindre som för ifrågavarande orter tillfälle blivit berett att i allmänhet för sin postutväxling kunna begagna lösväska som med allmän post fortskaffas, får Kungl. Generalpoststyrelsen härjämte överlämna bägge exemplaren av omförmälda icke godkända kontrakt, med anhållan att desamma genom Konungens Befallningshavandes försorg torde bliva till vederbörande kontrahenter återställda".

På 1875 års tidtabell för postföringen mellan Berg och Borensberg återfinner man sålunda de tre nyss nämnda orterna med petitstil. På så sätt angavs i tidtabeller sådana orter som inte hade egna poststationer. I den nedan återgivna tidtabellskopian märker man också den särskilda kolumnen för att ange "f.m." resp "e.m." och till och med "midd.". Efter någon tid kunde man slopa dessa extrakolumner, när man kommit på idén att rama in uppgifter som avsåg tidpunkter mellan kl 18 och 06. Senare förenklade man det ytterligare genom att bara stryka under minuttalen för nattider innan man till sist gick över till 24-timmarsdygnets enkelhet.

Berg--Skeppsås--Borensberg.					
(Från den 9 juni 1875.)					
—	4,15	f. m.	2,5	Bergs poststation	O. L. 6,0 — e. m.
				Flistad. Klockrike. Elfvestad.	
7,15	8,0	f. m.	1,5	Skeppsås poststation.....	O. L. 2,15 2,30 e. m.
				Boberg. Lönsås.	
10,15	—	f. m.	4,0	Borensbergs postexpedition	O. L. — 12,0 midd.

Ett kvarts sekel fick man vänta på en egen poststation i Älvestad. Den öppnades som en järnvägspoststation den 1 januari 1901 som ett komplement till den redan långa raden av små poststationer vid järnvägen Linköping-Vadstena-Ödeshög. Samtidigt inrättades en lantbrevbäring med två veckoturer från poststationen till Älvestads kyrka. Till poststationsföreståndare antogs Karl August Magnusson. Denne följdes 1905 av Per Otto Nilsson, som var på plats till 1916.

Om tillkomsten av poststationen kan man läsa i ett ärende på mer än 20 sidor i poststyrelsens arkiv (diarienummer 1900:7093/1240). Det var ordföranden i Mellersta Östergötlands Järnvägsbolags styrelse som tog initiativet genom ett brev till poststyrelsen den 9 februari 1900. Det blev anledning att också kommunicera med länsstyrelsen i ärendet, eftersom det också omfattade viss ändring av lantbrevbäringen. Tillkomsten av den nyss nämnda lantbrevbäringen till Älvestads kyrka skedde nämligen i samband med att lantbrevbäringen mellan Klockrike och Älvestads kyrka drogs in.

Per Otto Nilsson fick vara med om att byta datumstämpel två gånger. Den 1 juli 1909 ändrades stavningen och han fick ersätta den ursprungliga datumstämpeln med en som hade gravyren ÄLFVESTAD. Denna användes till och med september 1912, varefter poststationen fick namnet Älvan (till en början stavat Älfvan). Efter Per Otto Nilsson, som fick förflyttning till Gullberg den 1 oktober 1916, ansvarade följande järnvägsanställda för posten i Älvan: August Isak Bergström (1916-1939), Karl Göran Ingemar Pettersson (1939-1952), Britta Johansson (1952-1956) och Judit Pantzar (1957-1963). Den sistnämnda fick anställning vid posten i Klockrike, när all järnvägstrafik på sträckan Linköping-Fågelsta upphörde den 29 september 1963 och medförde indragning av poststationen i Älvan. Efter poststationens indragning svarade ett postombud för lokal service till och med januari 1965. I dess datumstämpel fanns gravyren FORNÅSA POSTOMB 2.

1901-06-01--1958-10-31

Aska

Poststationen i Aska öppnades inte förrän den 1 juni 1901. Vadstena - Fågelsta järnväg öppnades för allmän trafik redan den 31 oktober 1874 och såldes den 25 juni 1886 till Fågelsta-Vadstena-Ödeshögs järnväg. Det fanns en hållplats i Aska, när Hagebyhög kommun under det nya seklets första månad begärde hos styrelsen för Fågelsta-Vadstena-Ödeshögs järnvägsaktiebolag att en fullständig järnvägsstation skulle inrättas i Aska. Kommunens framställning innefattade "erbjudande av bidrag till kostnaden för stationens anläggande mot villkor bland annat att poststation där inrättas".

Till postansvarig i Aska antogs den 1 juni 1901 Carl Theodor Carlström med 180 kr i årsarvode för själva postsysslan, höjt till 300 kr med 1906 års ingång. Med efter hand bättre villkor blev Carlström kvar på sin post till 1930, då han lämnade över till Axel Henning Karlsson. Därefter ansvarade Rut Gunborg Linnéa Karlsson för posten (1939-1947) och Stina Elisabeth Lindberg (1947-1958). Poststationen ersattes med lantbrevbäring från Vadstena med oktober månads utgång 1958.

==== Posthistoria från Aska och Bobergs härader =====

1908-02-01--1960-10-31

Kvarn

En komplettering skedde i etapper av det nät av fasta postanstalter som hade byggts upp i anslutning till att postverket tog över ansvaret för kronobrevbäringen. Ända till ett stycke in på det nya seklet kan man iakttä sådana förbättringar. Bland dessa var tillkomsten av poststationen i Kvarn den 1 februari 1908.

				80, tr.	
				Borensberg—Kvarn—Borensberg.	
				(Från den 1 februari 1908.)	
I bihanget om landsvägspostförling i poststyrelsens cirkulär redovisades denna tidtabell för en ringlinje vid tillkomsten av poststationen i Kvarn.	M. T. O. Th. F. L.	—	8,15	1,7	Borensbergs poststation
	M. T. O. Th. F. L.	10,30	12,30		Krigsbergs kyrka
	M. T. O. Th. F. L.	1,45	—	0,9	Olivehults ogrund
				2,6	Kvarns poststation
					Borensbergs poststation

Inspektör August Jansén antogs till föreståndare för poststationen i Kvarn vid dess start den 1 februari 1908. Han satt kvar på sin post till och med mars 1910. Därefter ansvarade följande personer för poststationens skötsel: Handlanden Adolf Fredrik Andersson (1910-1914), skräddaren Rickard Valfrid Ferdinand Hildegård (1914), handelsföreståndaren Karl Edvard Karlsson (1914-1932), fru Eva Thorell (1933-1941) och husföreståndarinnan Hanna Elsa Märta Johansson (1941-1959). Befattningen uppehölls på vakans från den 1 juni 1959 till poststationens indragning med oktober månads utgång 1961.

1915-07-31--1960-05-31

Ulvåsa

I Ulvåsa öppnades en förenad post- och järnvägsstation vid tågstarten den 31 juli 1915 på den 15 km långa delsträckan mellan Motala och Fornåsa. Intill indragningen med maj månads utgång 1960 ansvarade följande järnvägsanställda för postservice i samhället: Hilding Emanuel Rahmberg (1915-1916), Albin Robert Adell (1916-1919), Alfred Welander (1920-1921), Elna Fredrika Elisabeth Örnell (1921-1943), Emmy Linnéa Gustavsson (1943-1945) och Märta Sofia Sjöström (1945-1960).

==== Posthistoria från Aska och Bobergs härader =====

1920-03-01--1962-10-31

Österstad

Från Fornåsa byggdes den i ett tidigare avsnitt nämnda järnvägsdelen till Motala, som togs i bruk för allmän trafik den 31 juli 1915. Österstad är den första hållplatsen, men någon poststation kom inte till stånd där förrän den 1 mars 1920. För hembygdssamlade filatelister är den intressant såtillvida att frimärken av medaljongtyp var på upphällningen då. Frimärksvärderare har satt ett mycket högt pris på medaljongfrimärken stämplade i Österstad, medan senare utgivna frimärken med Österstadsstämpel mer eller mindre betraktas som massvara. Poststationen drogs emellertid in med oktober månads utgång 1962, då all trafik upphörde på järnvägen. Som en komplettering till den ersättande lantbrevbäringen fanns ett postombud i Österstad under tiden 1 november 1962 - 31 januari 1964.

Följande järnvägsanställda var ansvariga för posten i Österstad: Albin Robert Adell (1920-1930), Axel Emanuel Lindén (1930-1943) och Inga Lisa Lindén (1943-1962).

Nykyrka

1924-10-01--1965-05-31

Under min tid som assistent på postdirektionens trafikavdelning i Malmö på 1950-talet stötte jag i samband med undersökning av ifrågasatt utsträckning av en lantbrevbäringslinje i Skåne på en form av postdistribution som kanske inte var så ovanlig då. En liten lanthandlare fungerade som förmedlingslänk mellan lantbrevbäraren och ett tämligen stort antal hushåll utmed småvägar i området. Han hade gjort detta utan ersättning från postverket ungefär på samma sätt som de kommunombud som tillsattes vid poststationsindragningar i samband med organisation av lantbrevbäring 1878 och senare år.

Jag kom osökt att tänka på den skånske lanthandlaren, när jag under forskning i postens centralarkiv fann ett protokoll, fört vid sammanträde med Västra Ny sockens kommunalfullmäktige den 23 december 1923. Enligt dess 15:e paragraf beslöt fullmäktige att avlåta en skrivelse till poststyrelsen, ur vilken jag citerar första stycket:

"Sedan år 1878 har vid Nykyrke gård i Västra Ny socken av Östergötlands län funnits ett inlämnings- och utdelningsställe för post, som omhänderhafts och ännu skötes av handlanden Aug. Axén, vilken genom hållande av lösväska, som befordrats med åkande postbudet Motala-Medevi, på detta sätt velat tillgodose allmänhetens behov av postförmedling å en trakt, belägen elva kilometer från Motala. Att detta för honom inneburit en stor uppoffring, för vilken traktens befolkning känt sig stå i en stor tacksamhetsskuld, säger sig självt. Emellertid torde det få anses synnerligen välbefogat, att postförhållandena härstädes nu ordnas på ett för alla parter mera tillfredsställande sätt, icke minst på grund av den omfattning, till vilken postutdelningen härstädes svällt ut sedan flera år tillbaka".

Skrivelsen utmynnade med en framställning från kommunalfullmäktige om poststyrelsens snara beslut att inrätta en poststation vid inlämningsstället med namnet Västra Ny. Den remitterades till postdirektionen i Linköping, som efter utredning och tillstyrkande av postmästaren i Motala föreslog att den önskade poststationen skulle inrättas. Postdirektionen fann namnet Nykyrka lämpligare än det föreslagna Västra Ny med motiveringen att "dubbelnamn om möjligt bör undvikas". Postdirektör David Boberg gav den 4 augusti 1924, mera än fem månader efter postdirektionens redovisning, extra tyngd åt framställningen i ett personligt brev till byråchefen J Pramberg vid poststyrelsens första byrå. Han skrev bl a följande:

"Vid resa under gårdagen i orten har jag ytterligare styrkts i min uppfattning om det lämpliga i att denna poststation kommer till stånd. Trakten runt omkring är väl befolkad och vid Nykyrka förekommer en rätt livlig genomgångstrafik åt flera olika håll såsom Godegård, Medevi (Hammar, Askersund och Zinkgruvan), Lemunda o.s.v. I förbigående kan jag och nämnda, att vår store skald Verner von Heidenstam håller på att låta bygga upp åt sig en bostad i närheten av den föreslagna poststationen, nämligen vid Övra Lid. Nykyrka ligger ock synnerligen väl till för anordnande av lantbrevbäring dels åt Lemunda-hållet, varigenom den egentliga postföringslinjen till Medevi kunde hyfsas till, dels ock åt Båna-hållet m.m.

Jag skulle därför gärna vilja ånyo tillstyrka att denna fråga snarast löses".

Poststyrelsen väckte nu ärendet åter till liv och beslöt efter några dagar att bifalla framställningen. Det hade hunnit bli rutin att rådgöra med Ortnamnskommittén, Järnvägsstyrelsen och Telegrafstyrelsen, om det fanns något att erinra mot föreslagna namn på nya poststationer. Det fanns det inte från någon av dessa tillfrågade.

Nr <i>16, 1</i>		
Ink. K. Gen. poststyrelsens Byrå I b.		
- 3 SEP. 1924		
GRUPP.	AVD.	MÅL.
<i>II</i>	<i>A</i>	<i>2</i>

Till Kungl. Generalpoststyrelsen.

Some svar i skrivelsen av den 15 augusti 1924 (dno I b) 1) för ortnamnskommittén betyod meddela, att den för sin del insett har att erinra mot namnet Nykyrka för en poststation vid byn Nykyrka i Västra Ny socken, Östergötlands län. Stockholm den 28 augusti 1924.

Adolf Horeca

A.W. Dufvaja

Den personliga påminnelsen från postdirektör Boberg hade tydligen effekt, för poststyrelsens följaktliga beslut avsåg inrättande redan från den 1 oktober 1924 av poststationen med namnet Nykyrka. Till föreståndare antogs handlanden Roland Emanuel Arvidsson. Efter hans avgång med 1962 års utgång uppehölls befattningen på vakans av Berit Maria Österholm. Det var inte längre aktuellt med en fast innehavare. Den snabba motoriseringen efter andra världskriget möjliggjorde att ordna långt mera avancerade lantbrevbäringslinjer än tidigare. Ökade befogenheter för lantbrevbärare gav dem också snart nog med rätta epitetet "rullande postkontor". Poststationen i Nykyrka kunde därför avvecklas med maj månads utgång 1965.



KUNGL. GENERALPOSTSTYRELSENS

CIRKULÄR

1924

24 september

Nr 51

I:o

Postkontoret i *Svanesund* och poststationen i *Mattila* indragas med innevarande september månads utgång. Den i nästkommande oktober öppnas poststationer vid *Svanesund* i Långelanda socken, Göteborgs och Bohus län, vid *Glindran* i Björkviks socken, Södermanlands län, och vid *Nykyrka* i Västra Ny socken, Östergötlands län. (I a 1422, 22, I b 364, 938, I. 24.)

Öppnande och indragning av postanstalter.

KUNGL. POSTSTYRELSENS

ALLMÄNNA CIRKULÄR



14 maj 1965

185

Poststationerna *Blixterboda*, *Hossmo*, *Kvarnamåla*, *Stumsnäs* och *Uråsa* indras med utgången av den 29 maj 1965.

185 Postanstaltsändringar

Poststationerna *Alsjöholm*, *Annelöv*, *Bie*, *Elisberg*, *Eskilsryd*, *Flodajors*, *Hörle*, *Innansjön*, *Johansfors*, *Karlsby*, *Kärda*, *Mosstorp*, *Naggen*, *Nykyrka*, *Ope*, *Renland*, *Resele station*, *Rynge*, *Sjögestad*, *Sjösa*, *Sonstorp*, *Spenshult*, *Stocksboby*, *Svenstorp*, *Svärtagård*, *Tannflo*, *Triabo*, *Tjugosjö*, *Västra Föne*, *Ygskorsset* och *Östra Granhed* indras med utgången av maj månad 1965.

Poststyrelsens cirkulär undergick förhållandevis små förändringar fram till 1970-talet, varefter omorganisationer och modern teknologi på förhållandevis kort tid tvingade fram ett helt nytt informationssystem. Denna illustration har jag valt för att visa på en relativt liten skillnad under de 40 år, som förlöt mellan tillkomsten och avvecklingen av poststationen i Nykyrka.

==== Posthistoria från Aska och Bobergs häraeder ====

Med början här återges en bestyrkt protokollsavskrift, till vilken hänvisas från sid 14. Ärendet behandlades under 1878 års förberedelser för lantbrevbärings införande i Östergötland.

Svanesund

Protokoll, häft vid årets första ordinarie kommunalstämma med *Wigbergs kommun* den 30^{te} mars 1878.
§ 1.

Stammans lagliga utlysande erkändes.

§ 4

Föredrag av från Konungens Befallningshafvande i landet antommen skrifvelse med anhöllan det kommunalstämman skulle kunna uttalande om lämpligheten att karrposten med lant stotala *Bohusberg*, norr om *Sjön Boren*, blef indragen; tvärsom lantbrevbärning skulle anordnas i linien *Borensberg* - *Carlsby*. Och blef med anledning häraf beslutadt att följande skrifvelse skulle afsändas.

Su Konng. Majts Befallningshafvande i Östergötlands län

Su åfkydnad af Konungens Befallningshafvande det skrifvelse den 20 sistlidne februari rörande ifrågasatt anordnande inom socknen af en s. k. lantbrevbärning; för kommunalstämman word sammdet afgifon följande uttrande.

Wigbergs kommun trar för närvarande sin korrespondens genom fyra särskilda postanstalter, eller tre och med fem om den föra begagnade vid stotala verkstads jernvägstation *innakens*, nu ligen *Carlsby*, belägen på nordvestral sockens gränser; stotala *Köpings* och *Sjellins*, nära ber rands; plura icke omiddelbart gränsande till dess sydvestral och nordöstrat hörn, samt *Borensbergs*, belägen tätt invid det sydöstrat,

de båda sistnämnda förbundna genom den löngräst, som nu fyra gånger i veckan förskaffas på norra stranden af Boren genom socknens tätast bebyggda trakten Känigenom är kommunens behof af postkommunikationer på ett särdeles långt och fult tillfredställande sätt tillgodosedd. För nästan samtliga sjelfständiga gårdbruk hällas lösväskor, hvare deras under befrändes och närmaste grannars bref regelbundet befordras, nemligt från vid Borensberg, utom en närboendes godsägare, som brennar sin post äfven två vid Motala köpings, en vid Carlsby station, hvar förutom två större egendomar regelbundet korrespondera öfver Sjölans. Härvid bilagge upp gifte från postkontoret i Borensberg visat, hvilka betydliga penningförsändelser äga rum mellan Borensberg och Motala, hvar förutom en rätt betyd. lig mängd lösbref befordras. Samma vägf norr om Boren, såsom naturligt är, då vid Motala köping, utom kanalstation, statustelegraf och bank, som äfven finnes vid Borensberg, är läkarestation, apotek, länsmans-kronofogde och häradselleriförvaltkontor, äfvensom en betydligt antal handlande och små ringvidvare af flera slag, hvarjehande ortens domar också der är boende. Endragandet af denna post, som på samma gång betjenar södra stranden af Boren, och som för denna kommun utgör en högt värderad fördel, skulle derför af flertalet bland dess medlemmar betraktas som en verklig olycka.

Landsbrefbaringens användbarhet i tät bebyggda trakter der vägarne äro tryggas och äro ärså till praktiska för vanliga postbud, samt der korrespondens på slutna väskor

äro förkommer, lemnas i gerna obestridd, men lovat dermed i denna kommun skulle viinna, för när kommunalstyrelsen icke inses. Utgående från Carlsby, som ertvilitigt är belägt inom sockengränsen, men som är i saknad af alla de anstalter för trafik, hetsvård och affärlig, som Motala köping erbjuder i rikaste mått, men som öfver Borensberg och Sjölans i 7 ringa mån fört, skulle landsbrefbararen hafva ett fördel på en väg, som ej är indelt till underhåll och stöplagning och derför vissel tid på året är nästan ofarbar, då aeldenstund Carlsby godses egare med sin familj är bosatt på annan ort.

Den enda till Carlsby behande vägf passerat på en sträcka af omkring 1,25 mil till Skogby. Utom några laguheter under Carlsby, hvilka obetydliga korrespondens väf hadanefter som tilldelat kommer att gå genom brucks kontoret, ^{2, 4, 6} sändst två sjelfständiga gårdbruk, som af landsbrefbaringen tillräcka någon fördel. Hela afståndet mellan Carlsby och Borensberg sträcker till 1,75 mil eller 0,45 mil längre än Konge Generalpoststyrelsens förtäkt. Närmast stationen finnes på 0,3 mil icke en enda bostad.

Egaren af kommunens mest betydande gods, hvilken till en början hade sin post på Carlsby, nödgades snart öfvergifva denna station och vända sig till Borensberg, oaktadt han dermed måste afstå från fördelen af daglig posttjänst. Och i anseende till någon af dem som nu korrespondera på slutna väskor, anser sig denna uppoffra den byggpet, ordning, bekvämlighet och trygghet som dermed äro förknipade, äfven om en landsbrefbarhet dagligen

passerade deras dörrar. De kunna nu få sina penningremissor fort och noggrant besörjda och telegram omsorgsfullt expedierade från och till sina hem m. m. utan att behöfva anföras dessa och andra viktiga försändelser åt kanske aflägsse boende sockenambud, af hvilka sålunda förde kunnat väntas behöfvelij noggrant ut eller sinne för ordning och proprietet, om öfverlämnad ens några personer skulle bifinnas villiga att ålägga sig denna befattning.

Den enda i Hämman tankes för landtbrefbäring fullt praktiska led vore landsvägen, som från Ellörens loper längs södra sidan af socknen till Borensby och derifrån i nästan rätt vinkel när östra sockengränsen. Fortsätter till Tjenum, men endast i det fallt skulle en landtbrefbärare på dessa vägar kunna vara till någon nytta, om han befördrade slutna kolvaskor till aflämnande mellan poststationerna. Enen af de viktigare kolvaskarne anser sig kunna umbäda denna anordning, och särskildt här församlingens kyrkostyrelse uttrycker den önskan att för pastorsambetet vore landtbrefbäring här omedelbar användbar.

På de ofvan anförde grunderna för Kirigårds Kommunalsstämma vordasamt afstyrka den ifrågasatta inrättningen af landtbrefbäring inom kommunens område.

Säliunda förklarad intygas

Carl Norstedt

Carl Fred. Bergstedt ? Carl Alin.

Uppläst d. 31 mars 1878 från Medelstolen af
C. M. Rosström.

Pratteliga utdraget intygas

Carl Norstedt

Afslutet
Kontrakt.

Emellän Kongl. Generalpoststyrelsen och
Ocegenheten K. Funke i Skepsås
är följande kontrakt afslutadt:

K. Funke åtager sig härigenom att bestrida befattningen såsom förståndare för poststationen i Skepsås socken värda och förvara dess inventarier och öfriga tillhörigheter och att i sådant afseende ställa sig till noggrann öfverriktelse de föreskrifter som i gällande instruktion och öfriga postförfattningar innehållas eller som särskildt honom i vederbörlig ordning meddelas.

Som ersättning för fullgörandet af detta uppdrag egger Funke att af postmedlens tillgodogjufva ett arvode, efter år rikshatt, af 175/100 riksdaler, hvilka till honom utbetalas i den ordning som är genom instruktion bestämd hvarförutan honom tillkomma de extra inkomster som kunna vara med befattningen förenade.

Skulle Funke utan styrkt lagval förfall, upphöra med sin åtagna tjänstgöring eller göra sig skyldig till grofse förseelse derutinnan, skall Kongl. Generalpoststyrelsen vara berättigad att honom genast från kontraktet skilja, utan rätt för Funke att derefter njuta någon aflösning, men med skyldighet för ho-