

Erik Lindgren

Något om posten vid  
**Järnvägen**  
**Helsingborg -**  
**Hässleholm**  
och dess närhet

**Innehåll**

	sid		sid
Inledning	1	Hyllstofta	21
Ramlösa	4	Stenestad	21
Ramlösabrunn	4	Perstorp	21
Påarp	5	Oderljunga	24
Mörarp	7	Västra Torup	26
Bjuv	7	Tyringe	27
Billesholm	9	Finja	29
Hesslunda	12	Hörlinge	30
Södra Vram	14	Röke	31
Gunnarstorp	15	Hörja	32
Björnekulla	16	Matteröd	32
Åstorp	16	Hässleholm	33
Kvidinge	18		
Kärreberga	20		
Klippan (Åby)	20		

Copyright: Erik Lindgren

Posthistorisk skriftserie 315

## Inledning

Efter koncession för sträckan Ramlösa-Hässleholm i september 1872 kunde hela den 42 km långa sträckan öppnas för allmän trafik den 17 mars 1875. På den lilla biten mellan Helsingborg och Ramlösa fanns det allmän trafik sedan den 1 augusti 1865, då Landskrona & Helsingborgs järnvägar hade börjat sin verksamhet (posthistorisk skrift 314). För Vallåkra stenskolsbolag omfattade koncessionen också stickspåret Bjuv-Billesholm, där den provisoriska godstrafiken påbörjades i september 1874. Detta stickspår föranledde tillkomsten av en poststation i ändhållplatsen som lätt kan förväxlas med den poststation som senare inrättades med namnet Billesholms gruva. Jag har berört den första poststationen i Billesholm i posthistorisk skrift 312, men finner anledning att ägna några rader åt den i detta häfte för att få den i sitt rätta sammanhang.

Järnvägens framväxt föranledde åtskillig skriftväxling mellan poststyrelsen och järnvägsbolaget. Denna rörde i huvudsak frågor om inredning av vagnar för postkupéer och medgivande att järnvägens personal skulle få anlitas för postgöromål enligt de generella regler som antogs för statliga järnvägar för tillämpning från den 16 februari 1863 enligt följande text i poststyrelsens cirkulär:

*"Med undantag endast för Södertelje övre station ävensom alla de orter, å vilka finnes postkontor eller postexpedition, bliva vid samtliga Statens järnvägsstationer även inrättade poststationer, vilka i allmänhet och där ej särskilt annorlunda förordnas, förestås av stationsinspektör, stationsmästare eller annan järnvägstjänsteman på stället".*

Denna text innebar en kraftig tillväxt av antalet poststationer. De första poststationerna på landsbygden hade börjat inrättas så sent som 1861 enligt ett regeringsmedgivande för poststyrelsen. Dessförinnan hade Kungl.Maj:t fått besluta för varje nytillkommande postanstalt. Det fanns inte mer än ca 175 postkontor när beslutet om poststationer på landsbygden togs. De postkontor som fanns dithills hade huvudsakligen öppnats i städer.

Visserligen öppnades sträckan mellan Ramlösa och Klippan inte för allmän trafik förrän samtidigt med hela banan fram till Hässleholm den 17 mars 1875, men provisorisk godstrafik förekom redan i september 1874 mellan Ramlösa och Klippan och på bibanan mellan Bjuv och Hässleholm. Poststyrelsen utnyttjade möjligheten till samarbete med järnvägsföretaget före den formella tågstarten.



Sålunda öppnades förenade post- och järnvägsstationer i Påarp, Mörarp, Bjuf, Åstorp och Kvidinge redan den 1 december 1874. För sträckan vidare mot öster från Klippan inväntade man dagen för järnvägens öppnande för allmän trafik. I poststyrelsens cirkulär kungjordes tillkomsten i mars 1875 av de förenade post- och järnvägsstationerna utmed den nya järnvägen på det sätt som framgår av reproduktionerna nedan. Andra förändringar genomfördes ungefär samtidigt i olika delar av landet, vilka också speglas i cirkulärnotisen. Administratörerna måste läsa med noggrannhet.

**Poststationer.** Sådan postanstalt är inrättad i *Norrkila* inom Göteborgs län, och blifva för öfrigt poststationer öppnade: den 17 mars å jernbanan Åby (Klippan)—Hessleholm vid *Tyringe*, hvarförutan förutvarande poststationerne *Perstorp* och *Finja* till samma bana förflyttas, samt den 1 april vid *Stensta* i Örebro län och i *Häggenås* inom Jemtlands län. Dessa poststationer, alla af 1:a klassen, skola lyda:

*Norrkila* under Qvistrums postexpedition samt stå i direkt postutvexling, utom med denna, äfven med postanstalterna i Lysekil och Brodalen,

*Tyringe* } under postinspektionen i Södra Jernvägspostdistriktet samt direkt ut-  
*Perstorp* }  
*Finja* }  
} utvexla post med hvarandra inbördes, med kupéexpeditionerna n:ris II och X samt med postanstalterna i Hessleholm, Åby, Helsingborg, Påarp, Mörarp, Bjuf, Gunnarstorp, Åstorp och Qvidinge,

*Stensta* under postexpeditionen i Lindesberg samt direkt utvexla post äfven med kupéexpeditionen n:r V samt poststationerna i Fellingsbro och Kåfalla,

*Häggenås* under postkontoret i Östersund samt direkt utvexla post äfvenledes med postexpeditionerne i Ragunda och Ström samt poststationerna i Lith, Stugun, Hammerdal och Borgvattnet.

Med början på sid 4 berättas något om var och en av stationerna i den ordning de skulle komma vid en tänkt färd i riktning från Helsingborg till Hässleholm med någon rubbning av layout-skäl. Lantpoststationer som funnits i järnvägens relativa närhet berörs i regel efter den station, varifrån postlinjen till poststationen gick ut.

**Jernvägspostbefordran.** Fullständig postbefordran har sedan den 23 innevarande november medelst postkupéexpeditioner egt rum å jernvägslinien *Katrineholm—Nässjö*. Från och med den 1 nästinstundande december kommer postbefordring att alla söcknedagar ega rum å bandelen *Helsingborg—Åby* (Klippan) med det tåg, som afgår från Helsingborg kl. 10,30 f. m. samt från Klippan kl. 1,30 e. m.

**Poststationer.** Sådane postanstalter af första klassen öppnades den 23 innevarande november inom Jönköpings län i *Gripenberg* och *Frinnaryd* vid *Östra stambanan*, hvilka stationer skola lyda under *postinspektionen i Centrala jernvägspostdistriktet* och direkt utvexla post med kupéexpeditionerna å linien *Katrineholm—Nässjö*.

Den 1 instundande december öppnas poststationer i *Påarp*, *Mörarp* och *Bjuf*, inom Malmöhus län och i *Gunnarstorp*, *Åstorp* och *Qvidinge* inom Kristianstads län vid jernvägslinien *Helsingborg—Åby* (Klippan).

Starten för postbefordran på delsträckan Helsingborg-Klippan "drunknade" mer eller mindre i raderna om fullbordandet den 23 november 1874 av den slutgiltiga sträckningen för Södra Stambanan som den blev efter att sedan 1864 ha varit sträckt över Falköping-Nässjö.



Detta är ett urklipp ur 1877 års postkarta som bl a visar skånska järnvägars förhållandevis snabba tillväxt.



1911-04-01--1964-08-31

## Ramlösa

Ramlösa var den punkt där Landskrona & Helsingborg järnvägar skildes från Helsingborg-Hässleholms järnväg. Behovet av en poststation där kunde inte styrkas och det skulle bli en långt utdragen kamp för en sådan innan den kom till stånd. Om dessa problem har jag berättat i en särskild skrift med titeln "*Något om posten i området närmast Helsingborg-Råå-Ramlösa järnväg*". Jag begränsar mig därför till att här helt kort nämna något om poststationen efter dess tillkomst. Den öppnades först lång tid efter tågstarten.

Poststyrelsen beslöt den 21 mars 1911 att en poststation skulle öppnas i Ramlösa järnvägsstation den 1 april 1911 enligt de regler som tillämpades för förenade post- och järnvägsstationer. (diarie-nummer TfK 1909: 820 och 1603). Järnvägens stationsföreståndare Arnold Thornberg fick därmed ansvar också för postservicen.

Sedan Thornberg förflyttats till Helsingborg den 1 november 1934 ansvarade följande järnvägsmän för poststationen i Ramlösa till dess indragning med augusti månads utgång 1964: Johan Albert Åkerman (1934-1937), Hilding Rur (1937-1939), Harald Einar Ljungberg (1939-1942), Lorentz Julius Bengtsson (1942-1952), Nils Algot Heberg (1953-1955) och Oskar Edvin Svensson (1956-1964).

1870-06-01--  
Namn Helsingborg 15 1973-06-17--

## Ramlösabrunn

Stationsbokhållaren Magnus Svensson blev den förste att ansvara för post i Ramlösabrunn, där en poststation öppnades den 1 juni 1870. Under de första fem åren av den period som poststationen hölls öppen säsongvis, hade den namnet Ramlösa och fick namnet Ramlösabrunn från den nya säsongens början 1875.

I november 1875 övertog järnvägens stationsmästare Carl Rudolf Robert Lindskog ansvaret för poststationen, nu med ett fastställt postarvode på 240 kr. I juni 1883 var det Theodor Nilsson Ryttofts tur att ansvara för postservicen, med ett till 300 kr höjt årsarvode.

I februari 1906 övertog Carl Fredrik Nordberg ansvaret för poststationen i Ramlösabrunn. Han hade dessförinnan varit poststationsföreståndare i Billinge under sju år. Blott 41 år gammal avled han i november 1911 och efter en vakansperiod övertog Carl August Grönberg poststationen i mars 1912 efter sex år som föreståndare för poststationen i Västra Torup. Sedan han slutat den 16 november 1919 kunde efter ännu en vakansperiod Johan Ludvig Wilhelm Wodarg ta över med 1920 års ingång. Han hade varit föreståndare för poststationen i Finja under 5½ år och slutade i Ramlösabrunn i januari 1934, varefter följande ansvarade för posten till skilsmässan mellan post och järnväg den 1 april 1964: Ragnar Sixtus Pamp (1934-1939), Jan Tankmar Lindström (1939-1956), Nils Erik Petersson (1956-1959) och Karl Åke Herman Jönsson (1959-1964).

Det av SJ anställda postbiträdet Helga Dagmar Linnéa Blomqvist blev efter skilsmässan mellan post och järnväg avtalsanställd av postverket med personligt kontrakt. När poststationen höjdes till en postexpedition den 1 juli 1965, följde hon med på så sätt att hon fick tjänstemannaanställning med ty åtföljande fördelar.

Postexpeditionens namn ändrades till **Helsingborg 15** den 17 juni 1973 men förändrade byggnadsförhållanden i södra delen av Helsingborg bidrog till att postexpeditionen flyttades till Ättekulla 1976. Framför allt visade dess kunder mindre och mindre intresse för betalningsservicen efter hand som ny teknik växte fram. Detta ledde till att postexpeditionen i projekt "Nät 92" förvandlades till **Närpost** och lämnades på entreprenad till Konsum. Som närpostkontor förmedlar det i stort sett bara vanlig post.

1874-12-01--

## Påarp

Föreståndaren för järnvägsstationen i Påarp, stationsinspektör Carl Magnus Elfman, fick från december månads ingång 1874 utöka sin syssla med ansvar för pågående godstrafik också med postgörsmål. Då öppnades en poststation i samarbete med järnvägen enligt de generella avtal som grundade sig på den ursprungliga överenskommelsen med de statliga järnvägarna. Anslutning av stationerna utmed sträckan Ramlösa-Åby (Klippan) till postverksamhet fastställdes i ett beslut av poststyrelsen den 16 november 1874.



Nils Johan Risberg var en av de stationsinspektorer som fick ta vid i Påarp. Vid hans tillträde den 1 oktober 1893 var postarvodet oförändrat 240 kr om året, men det höjdes till 300 kr vid 1896 års ingång och till 360 kr efter 1902 års allmänna reglering. Risberg lämnade över befattningen den 10 maj 1907 till Carl Theodor Renård. Denne hade tidigare haft ansvar för poststationerna i Västra Torup och Gunnarstorp under sammanlagt mer än 13 år.

Efter vakansen på grund av Renårds död i juli 1914 tillträdde stationsinspektor Nils Leonard Zerafim Sjöberg tjänsten i november 1914. Han avgick redan med mars månads utgång 1917 och Nils Anton Edvard Qvist tog över efter 4½ år som ansvarig för stationen i Västra Torup.

Bytena på chefsposten i Påarp kom ganska tätt och redan i augusti 1919 blev Qvist avlöst. Efter honom har följande ordinarie innehavare av befattningen antecknats fram till och med september 1965, då postgöromålen skildes från järnvägssysslorna och poststationen höjdes till postexpedition: Carl Edvard Strandqvist (1919-1924), Ernst Patrik Collberg (1924-1925), Oskar Mattias Tolff (1925-1934), Ossian Priscar Priscar (1934-1946), Karl Ferdinand Selander (1946-1950), Per Gösta Anselm Elmén (1950-1956), Gustav Magni Virderot (1956-1958), Hugo Alfred Axholt (1958-1959), Erik Gunnar Johansson (1960-1963) och Gösta Fredrik Persson (1963-1965).

Skiljandet av post- och järnvägstjänst fördes på tal redan i ett brev från postdirektionen till SJ:s trafikchef i distriktet den 9 oktober 1961, vari det bl a hette "*I Påarp kan det, om nybebyggelsen där fortsätter, med tiden bli nödvändigt att skilja poststationen från järnvägen*".

Skilsmässan genomfördes sålunda den 1 oktober 1965 samtidigt som poststationens status höjdes till postexpedition. Elsa Lundh blev chef med titeln stationsmästare och fick uppleva det följande årtiondets stora omvälvningar med bl a ny terminologi. Med service till drygt 1200 hushåll finns postkontoret ännu kvar, när detta skrivs i mars 1997.

## Mörarp

Vid trafikstarten bedömdes stationen i Mörarp vara av något större vikt än den i Påarp. Dess förste stationsföreståndare J Jönsson fick sålunda årsarvodet för postgöromålen 240 kr höjt till 300 kr enligt beslut i april 1875. Bland Jönssons efterträdare fanns från november 1893 Nils Johan Oscar Ericsson.

Denne blev befriad från postarbetet med april månads utgång 1913. Då skildes post och järnväg åt och för den ersättande lantpoststationen anställdes fru Sophie Molin som föreståndare. På den tiden var gifta fruar ännu inte myndiga och hennes man fick lämna ansvarsförbindelse för att hon skulle kunna antecknas som föreståndare (diarienummer 1 b 2295/12).

Fru Molins årsarvode blev 600 kr jämte 480 kr i biträdesanslag samt från 1915 600 kr i särskilt biträdesanslag. För transporter mellan tågen och poststationen, en sträcka på c:a 50 meter, fick hon dessutom ett särskilt anslag.

Hemmansägaren Per Eriksson, som hade vikarierat för fru Molin sedan maj 1920 tog över poststationen den 1 oktober. Han hade lärt sig posthanteringen i Deje. Den 1 oktober 1923 blev Ellen Sofia Persson föreståndare, efterträdd i mars 1932 av Anna Maria Hansson, som sedan november 1929 varit poststationsföreståndare i Onsala.

Fru Hansson fick uppleva att poststationen höjdes till postexpedition den 1 mars 1948. Hon följde med i höjningen och fick tjänsten som chef för den nya postexpeditionen med titeln stationsmästare. Bland hennes efterträdare fanns Gertrud Nordfeldt under den expansiva tiden på 1960- och 1970-talen.

Föränderligheter senare med svikande kundtrohet, framför allt i vad gäller betalningsärenden, bidrog till att postkontoret (som termen är sedan 1986) måste lämnas på entreprenad. Ingående i den stora gruppen "post-i-butik" finner man det numera hos företaget *Träffen i Mörarp*.



## Bjuv

Stationsinspektör Sven Andersson blev ansvarig för den poststation som öppnades i Bjuvs järnvägsstation den 1 december 1874. Han skrev den 13 april 1898 till styrelsen för Postsparbanken, att han hade *"den största svårighet att så noggrant som fordras medhinna postgöromålen"* och bad att få bli befriad från den del av dessa som avsåg postsparbanksgöromål.

Under den följande remissbehandlingen yrkade postmästaren i Helsingborg på avslag men tillade, att den tid inte var *"långt avlägsen, då post- och järnvägsstöromålen å denna plats måste skiljas från varandra"*.

Poststyrelsen uppdrog åt postinspektionen i Malmö att undersöka *"om annan lämplig person än järnvägsstationsföreståndaren finnes att tillgå, som vore villig att mot skäligt arvode bestrida befattningen såsom föreståndare samt besörja erforderliga post-transporter mellan poststationen och vederbörande bantåg"*.

Postinspektör Victor Melander i Malmö föreslog att snickaremästaren Johan Elof Svensson Wahrman skulle antas till poststationsföreståndare. Därmed löste man det problem som hade uppstått i Traryd, när den ditillsvarande lantpoststationen där skulle förenas med järnvägen. Svensson Wahrman var föreståndare för poststationen i Traryd och skulle friställas, när järnvägen från Åstorp via Markaryd till Värnamo öppnades för allmän trafik och den gamla lantpoststationen i Traryd skulle dras in. Det blev en del förvecklingar i Traryd, bland annat genom att järnvägen inte öppnades för trafik samtidigt som Svensson Wahrman skulle börja i Bjuv. Om detta har jag berättat i boken *Kommunikation i gränsbygd* på sid 51-53 (utgiven 1981 och troligen ännu tillgänglig på biblioteken).

Vid 64 års ålder slutade Svensson Wahrman sin tjänst som poststationsföreståndare i Bjuv den 30 september 1917. Han efterträddes av Ernst Leonard Ahlberg, som hade varit föreståndare för poststationen i Kvidinge sedan juli 1913. Dennes änka Märta Hildegard, senare med tillnamnet Hammar, tog över poststationen genom kontrakt från 1934 års ingång och fick uppleva dess statushöjning till postexpedition från den 1 mars 1947. Hon kunde därmed lämna sin avtalsanställning och i stället få den tryggare fasta statstjänstemannapositionen, nu med titeln stationsmästare.

Under olika chefer, bland dem Folke Didriksson och Erik Johansson, utvecklades postexpeditionen gynnsamt. Senare decennierna upprepade omorganisationer har lett till att postkontoret (ny term från och med 1986) leds av en resultatområdeschef. När detta skrivs 1997 har Raija Oldani det yttersta ansvaret för service till de drygt 3000 hushåll som betjänas genom Bjuv.

## Billesholm

I ett brev till poststyrelsen den 15 april 1875 begärde styrelsen för Wallåkra Stenkols AB att en poststation skulle öppnas i Billesholm i samband med att bibanan Bjuv-Billesholm öppnades för allmän trafik. Brevet återges på sid 11 (nästa uppslag). Den omnämnda bibanan hade då använts för godstrafik sedan hösten 1874 och blivit öppnad för allmän trafik den 17 mars 1875.

Poststyrelsen beslöt efter ett kort remissförfarande att den önskade poststationen skulle öppnas den 1 juni 1875 med samtidig indragning av lantpoststationen i Södra Wram. Detta hälsades inte med tillfredsställelse av alla, varom berättas i avsnittet om Södra Wram senare i detta häfte (sid 14).

I Billesholm fick stationsföreståndaren Alfred Johansson ta ansvar för både post- och järnvägsstöromål. Hans tid med posthantering blev inte så långvarig för hans poststation vid ändpunkten av järnvägen Bjuv-Billesholm blev indragen den 31 mars 1877, samtidigt som postbefordran på denna järnväg upphörde. De som hade använt sig av denna poststation, fick nu anlita stationen vid Billesholms Gruva, där trafiken ökade mer och mer.

Postinspektör Bengt Geijer hade i sin redovisning av omorganisationsförslaget den 30 oktober 1875 föreslagit indragning av poststationen i Billesholm redan den 1 december 1876, men poststyrelsen beslöt att den fick vara kvar ytterligare fyra månader. Detta berodde delvis på att poststyrelsen rutinmässigt korresponderade med länsstyrelsen i ärendet. Vi finner i ett brev till poststyrelsen den 14 december 1876 från postinspektionen i Malmö bland annat följande:

*"Postinspektionen vågar hemställa, huruvida icke poststationen i Billesholm bör indragas från och med utgången av innevarande år, då station nu öppnats vid järnvägsstationen Billesholms Gruva. Avståndet de olika stationerna emellan är högst obetydligt; och måste posttrafiken draga sig till Billesholms Gruva, då tågans ankomst till och avgång från Billesholm är för korrespondenterna högst ogynnsam. I sammanhang härmed anhålles vördsammast, att om Kungl. Generalpoststyrelsen täcktes bifalla ovanstående hemställan, det arvode, varav poststationen i Billesholm nu är i åtnjutande, måtte överflyttas på Billesholms Gruva"*.





1875-01-01--1916-11-23

## Hesslunda

Av poststyrelsens redovisning den 17 december 1874 till länsstyrelsen i Malmö om godkända kontrakt för poststationsföreståndare och postförare i anledning av kronobrevbäringsreformen framgår att en poststation skulle öppnas med namnet Hesslunda den 1 januari 1875 och att kantor C J Blomgren skulle förestå den med 250 kr i årsarvode.

Samtidigt inrättades en gångpost mellan den då månadsgamla poststationen i Bjuv och Hesslunda med två turer i veckan enligt ett kontrakt med skräddaren Per Trulsson i Södra Vram.

Poststationen var "på tapeten" för indragning redan samma år. Postinspektör Bengt Geijer i Malmö redovisade den 17 februari 1876 till poststyrelsen på grundval av besparingsdirektiv i ett cirkulär den 27 september 1875, att hela uppbörderna för Hesslunda stannade vid kr 87:37 under första verksamhetsåret.

Det var bäddat för indragning men poststyrelsen lät frågan bero i avvaktan på fortsatt utredning vid den planerade lantbrevbärings införande. Enligt preliminära överenskommelser mellan länsstyrelsen och poststyrelsen skulle "lantbrevbärning, dock endast med två turer i veckan fram och åter, anordnas å linjen Mörarp-Hesslunda, 0,5 mil, i sammanhang varmed Hesslunda poststation indrages".

Länsstyrelsen tillstyrkte detta i sina kommentarer i ett brev till poststyrelsen den 8 april 1878 och tillade att kantor Blomgren skulle ha "mottagningsställe för tjänstebrev". Därtill fogades följande brasklapp: "Till det avseende därå kan fästas överlämnas en av kommunalstämmoprotokoll åtföljd ansökan från Blomgren om poststationens bibehållande på vissa villkor".

Det återopade protokollet återges på vidstående sida.

Blomgrens brev innehöll uppgiften att han var villig att utan kostnad för postverket åta sig postbefordran fram och åter mellan Mörarp och Hesslunda måndagar, torsdagar och fredagar utöver den postföring som redan fullgjordes tisdagar och lördagar. Det är svårt att bedöma varför denna utökade postföringsfrekvens kunde medverka till poststyrelsens beslut den 14 oktober 1878 att inte dra in poststationen. Till synes mot alla odds fick den vara kvar och det i familjen Blomgrens hägn. Fröken Hanna Christina Blomgren tog över den 1 maj 1893. Hennes årsarvode var då 125 kr och nådde upp till 180 kr från 1913 års ingång. Poststationen drogs in den 25 november 1916 (diarienummer 1 b 1916:3777).

Utdrag af Protokoll, hållet vid  
aunman Kommunalstämma med  
Hesslunda församling den 10. de  
Februari 1878.

§ 2. Då det bevilj ifrågasatt, att Hesslunda  
poststation skulle indragas, och istället  
p. k. lantbrevbärning införas mellan  
Hesslunda och Mörarp 2<sup>de</sup> dagar i  
veckan, får stämman af denna  
anledning afgifva det uttalande, det  
församlingen högligen önskar att  
hvarvarande poststation förtjänande bibes  
bibehållen, helit poststationen här  
kommer att gifva två största gagn och  
nyttå, andanlund poststationens före:  
ståndare förklarar sig villig att  
hadaneller ombesörja postutväxling  
mellan Hesslunda och Mörarp  
fem dagar i veckan.

Julesad E. som ofvan  
C. Blomgren.

Ola Nilsson. Sven Jönsson  
Nils Hansson. Johannes Andersson.



1875-01-01–1875-05-31

## Södra Wram

En poststation öppnades i Södra Wram med 1875 års ingång enligt de överenskommelser som träffades mellan länsstyrelsen och poststyrelsen för genomförande av 1873 års riksdagsbeslut om kronobrevbäringens avskaffande. Olof Romberg antogs till föreståndare i Södra Wram med 250 kr i årsarvode. Ett helt sådant kunde han inte få. Poststationen blev nämligen en av de mest kortlivade i vårt land och drogs in efter fem månader, den 31 maj 1875. Orsaken var att den förenade post- och järnvägsstationen i Billesholm öppnades, nämnd i ett föregående avsnitt.

Indragningen av poststationen vållade protester. Ett stort antal korrespondenter undertecknade ett brev till poststyrelsen, som skolläraren B P Wallin skrev. I detta hävdades att de personer i Södra Wrams by som varit med om att underteckna stenkolsbolagets ansökan om en järnvägsstation hade fått *"den fasta försäkran av Wallåkra-bolaget att Södra Wrams poststation ingalunda borde annulleras eller flyttas"*.

Man lyckades inte få poststyrelsens beslut hävt om indragning av poststationen. Kronofogden Oscar Åberg fick uttala sig om det samtidigt framförda förslaget om ändring av postföringen, som innebar att postföringslinjerna söderut från Bjuv skulle ändras att utgå från den nya förenade post- och järnvägsstationen i Billesholm. Han skickade den 2 juni 1875 till länsstyrelsen i Malmö ett bevis om att poststationsföreståndaren i Södra Wram blivit uppsagd samt tillade bl a följande:

*"För övrigt får jag meddela, att den föreslagna inskränkningen av nuvarande postlinjerna Bjuv - Röstånga och Bjuv - Hesslunda till linjerna Billesholm - Röstånga och Billesholm - Hesslunda utan olägenhet kan verkställas, men att jag anser fördelaktigare,*

*1) att, då den mellanliggande socknen Rise-Katslösa kan hämta och inlämna post å Billesholms station, linjen Bjuv - Hesslunda, beräknad till en mils längd, indrages och ersättes av en ny linje Mörap - Hesslunda, omkring endast 0,4 mil lång, och*

*2) att postlinjen Bjuv - Sonnarp (över fortsättningen till Röstånga, såsom belägen inom annat fögderi undgår jag att yttra mig) i anseende till det ringa försändelseantalet och enär befordringen från Bjuv kan verkställas med begagnande av järnväg över Helsingborg till Tåg-*

*arp och vidare med gångpost om Duveke till Kågeröd, även indragas, därigenom utgifterna för en obehövlig kärppost mellan Billesholm och Sonnarp, belägen omkring 2,5 mil från varandra, besparades"*.

Detta är ett exempel på hur kronobetjäningen var observant på möjligheter att minska postens kostnader för landsvägspostföring. Ibland kunde postverket ta vara på sådana tips helt eller delvis, ibland måste de förkastas. Ibland låg till och med egenintressen bakom genom att ändrade postföringslinjer väntades bli lämnade på entreprenad till länsmän eller andra som var engagerade i kronobetjäningen.

I detta fall följde poststyrelsen till en början det lagda förslaget om att utnyttja bibanan till Billesholm för postföring så att postföringen till Röstånga utgick från Billesholm i stället för Bjuv. Som vi ser av förra avsnittet om Hesslunda tog man också vara på förslaget att ändra postföringen till Hesslunda, så att den utgick från Mörap.

Protesterna mot indragningen av poststationen i Södra Wram avlogs. Den blev sålunda bara fem månader gammal. Den första, ganska kortlivade poststationen i Billesholm övertog dess roll.

1874-12-01–1957-10-31

## Gunnarstorp

Stationsföreståndaren Per Nilsson fick från den 1 december 1874 ansvara också för postgöromålen enligt det avtal som tecknades mellan järnvägsbolaget och poststyrelsen. Han tyckte liksom kollegan i Mörap, att det anslagna postarvodet på 240 kr om året var dåligt. De båda undertecknade den 26 februari 1875 ett brev till poststyrelsen, där de framhöll att arvodet *"inte stod i rimligt förhållande till postgöromål å dessa stationer"*. Efter utredning fick båda sina arvoden höjda till 300 kr.

I viss mån bidrog inte bara den nya järnvägen mellan Ängelholm och Billesholms Gruva utan också tillkomsten av Gunnarstorp poststation till att poststationen i Norra Wram drogs in vid 1875 års utgång. Sockenborna i Norra Wram hade nämligen börjat utnyttja poststationen i Gunnarstorp i stället för den egna, dit det inte var daglig postföring och därmed minskat underlaget för det egna servicestället .



Gunnarstorps poststation var under hela sin existensperiod förenad med järnvägsstationen. Efter Per Nilsson ansvarade följande järnvägsmän för postservicen där till dess att poststationen kunde ersättas med lantbrevbäring den 1 november 1957: Anders Lindström (1895-1903), L Torstensson (1903), Carl Theodor Renárd (1903-1907), Karl Arvid Gottfrid Ryr (1907-1911), Gustaf Leonard Torsteinsson (1911-1914), Bror Algot Rehn (1914-1927), Oscar Hugo Nilsson (1927-1934), Hjalmar Kornelius Helgesson (1934-1940), Erik Gunnar Johansson (1940-1943), Bror Helge Artur Berglund (1943), Per Gustaf Andersson (1943-1945), Johannes Andersson (1945-1956) och Karl Åke Jönsson (1956-1957).

1874-01-01--1874-11-30

## Björnekulla

I poststyrelsens brev till länsstyrelsen i Kristianstad den 30 oktober 1873 hette det bland annat "*att poststationer må inrättas å postlinjen Åby-Helsingborg vid Åstorps gästgivaregård i Björnekulla under benämning Björnekulla*". Gästgivaren Carl Lindblom antogs till föreståndare. I ett brev den 14 juli 1874 till poststyrelsen begärde han att få sitt årsarvode höjt från 200 till 350 kr, alternativt att bli entledigad från befattningen.

Poststyrelsen skrev till länsstyrelsen och bad om uppgift på någon som kunde åta sig sysslan mot lägre arvode eller högst 300 kr. Länsman J E Hallberg anmälde den 24 september 1874 i ett "ödmjukt memorial", "*att pensionerade folkskoleläraren A J Palmgren, vilken för närvarande bestrider postföringen från Björnekulla till Ausås poststation därtill är villig*".

På något sätt fick gästgivare Lindblom veta detta och skyndade sig att den 26 september återkalla sig sin avsägelse och förklara sig villig att sköta poststationen för 300 kr om året. Poststyrelsen beslöt den 2 oktober 1874 att teckna ett kontrakt med Lindblom avseende detta belopp. Men någon längre tid hade han inte glädje av det, för poststationen flyttades den 1 december 1875 till Åstorps järnvägsstation, där stationsinspektör M J A Svensson fick ta ansvaret för posten med 300 kr i årsarvode för den delen av arbetet.

Lindbloms uppsägning gjordes inte i tid och han fick enligt poststyrelsens beslut den 12 mars 1875 lön även för tiden december 1874 - februari 1875. Namnet på järnvägsstationen blev Åstorp och postnamnet Björnekulla upphörde således efter blott elva månaders existens.

1874-12-01--

Namn Åstorp 1 från 1957-05-29

Förvaltningspostkontor 1899-04-01--1962-12-31

Därefter postexpedition, ortpostkontor samt postkontor i ny terminologi

## Åstorp

Med indragningen av lantpoststationen i Björnekulla öppnades den förenade post- och järnvägsstationen i Åstorp. Orten kom att bli en järnvägsknutpunkt genom tillkomsten av två andra järnvägar, Ängelholm - Billesholms gruva med fortsättning till Landskrona samt den s k Skåne-Smålands järnväg till Värnamo. Stationsinspektör Magnus Johannes Antonius Svensson blev med 300 kr i årsarvode för själva postsysslan ansvarig för det framväxande samhällets postservice.

Svensson var kvar ännu när sekelskiftet närmade sig och fick lämna postgöromålen på grund av en ny postorganisation. Det tilltagande antalet poststationer krävde fler förvaltningschefer.

När poststationen ersattes med ett förvaltningspostkontor från den 1 april 1899 på grund av ett kungligt brev den 11 november 1898 fick Svensson sålunda inte längre ansvara för postgöromålen. I framställningen till regeringen om att få byta ut poststationen mot ett postkontor hade poststyrelsen anfört, att även om postuppbörden inte var så stor att den motiverade inrättande av ett postkontor, så var postutväxlingen vid den viktiga järnvägsknutpunkten så omfattande att den krävde ett postkontor. Det fanns vid detta tillfälle 19 ankommande och 20 avgående postförande tåg per dygn.

En rad postmästare ansvarade för förvaltningspostkontoret i Åstorp tills det med 1963 års ingång degraderades till postexpedition. Med ny vokabulär är termen sedan 1977 åter postkontor för vilket Janet Elmgren med titeln kommunpostmästare fick ta över ansvaret. Efter genomförd divisionalisering har Ingegerd Christensson som arbetsledare ansvaret för den lokala verksamheten. Omkring 4200 hushåll har postadress Åstorp.

Postkontoret i Åstorp fick vid tidtabellskiftet den 28 maj 1957 tilläggs-siffran 1 i samband med att posten i Nyvång fick sitt namn ändrat till Åstorp 2 i poststyrelsens strävan efter att minska antalet adressenheter. Efter indragning den 12 februari 1995 av posten i Nyvång (Åstorp 2) har tilläggs-siffran för det ursprungliga postkontoret fallit bort.



## Kvidinge

Kvidinge hörde till de poststationer som öppnades på grund av beslutet om att postverket skulle ta över ansvaret för kronobrevbärningen i dess dittillsvarande form. Blott elva månader fungerade den som lantpoststation. När överenskommelsen mellan postverket och järnvägsbolaget om postbefordran hade träffats, flyttades den till järnvägsstationen, där dess stationsmästare Carl August Wahlqvist blev ansvarig för postgöromålen.

I juni 1890 tog Olof Christian Andersson ansvar för båda sysslorna men från december 1899 skildes poststationen från järnvägsstationen efter den framställning från järnvägsbolaget som återges på vidstående sida. Som framgår av remisspaskrifterna under adressmeningen fick postinspektören uttala sig och därefter fattade poststyrelsen beslut den 14 november.

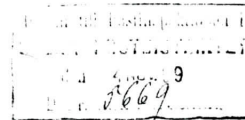
Postinspektionen föreslog i sin tillstyrkande remisspaskrift att kantorn Bror Lars Hjerstrand skulle anställas som föreståndare för den lantpoststation som sålunda öppnades den 1 december 1899, "mot åtnjutande efter enahanda belopp, som för poststationens handhavande nu utgår, eller 480 kronor om året".

Kantor Hjerstrands årsarvode höjdes 1907 till 600 kr, vartill kom ett biträdesanslag på 540 kr och från 1910 års ingång 110 kr i provisionsersättning på grund av bestämmelserna om att provision för frimärksförsäljningen skulle upphöra. De som var i tjänst vid övergången, fick schablonmässiga årliga ersättningar på detta sätt så länge de var i aktiv tjänst.

Efter Hjerstrand anställdes den 1 augusti 1913 Ernst Leonard Ahlberg som poststationsföreståndare i Kvidinge. Han fick förflyttning till Bjuv den 1 oktober 1917, där han efterträdde Johan Elov Svensson Wahrman, som ju varit föreståndare där sedan post och järnväg skildes åt i Bjuv. Fröken Elvira Gneib blev nu föreståndare i Kvidinge och efter hennes avgång övertog Albin Walfrid Svensson poststationen med tidigare erfarenhet som poststationsföreståndare i Kattarp, Ljungbyhed och Lövestad. Han avled i juni 1948 i 62 års ålder och hans biträde Sonia Alice Linnea Hallberg övertog befattningen. Ökad trafik medförde poststationens höjning till postexpedition den 1 oktober 1851 och fröken Hallberg "följde med" och fick tjänstemannaanställning. En likartad utveckling som vid många andra mindre postexpeditioner har lett till att postkontoret, som termen blev 1986, numera lämnats på entreprenad till Konsum och blivit en av många "post-i-butik".

HELSINGBORG-HESSEHOLMS JERNVÄGS AKTIE BOLAG.

M 11944.



Kongl. Generalpoststyrelsen  
Tåkom den 2 NOV. 1899.  
Kongl. Generalpoststyrelsen  
Tåkom den 13 NOV. 1899.

Kongl. Generalpoststyrelsen  
Stockholm.

Remitteras till yttrande af Postinspektören  
Södra distriktet. Innifrån.

1899 den 14 Nov. anm. i Rffs och exp. styrelsen  
Helsingborg-Hessleholms Jv. samt (grann S. D.)  
till jmväst. i Astorp.

bif.

n. 3602480

Utsedd för härmed vördnadt anhåll, så,  
sedan såväl post- som järnvägsförordningen vid Kvidinge  
station ökat i så betydlig grad, så det är af be-  
hörf påbjudet att utgå postförordningen från järnvägs-  
stationen, poststationen må flyttas från järnvägsstationen,  
och då postförordningen särskildt vid slutet af året är  
mycket omfattande, så vi bejunda förstå, så skiljande  
af poststationens föreståndarskapet från järnvägsstationen må göras  
redan från och med den 1<sup>te</sup> nästkommande Dec-  
ember.

Helsingborg den 31 Oktober 1899.  
HELSINGBORG-HESSEHOLMS JERNVÄGS AKTIEBOLAG.

Schulderström

## Kärreberga

I Kärreberga (som vi på vår låtsasfärd kommer till före Kvidinge), anslöt Skåne-Smålands järnväg till Hässleholm-Helsingborgs järnväg. Även där öppnades en förenad post- och järnvägsstation, men inte förrän den 1 mars 1898. Petter Nilsson fick då ansvar för både post och järnväg och blev platsen trogen till och med 1921, då han avgick vid 66 års ålder.

Carl August Andersson blev den näste ordinarie föreståndaren. Han hade varit poststationsföreståndare i Trolleholm och Billinge. Efter Andersson tjänstgjorde Karl Anton Thomasson (1937-1946) och Oskar Edvin Svensson (1947-1950). Poststationen drogs in med maj månads utgång 1950.

Namn Åby 1831-01-01--1875-12-31  
Namn Klippan 1876-01-01--

## Klippan

Bland fyra postkontor som öppnades med 1831 års ingång fick ett namnet Åby, öppnat i byn med detta namn. Vid 1876 års ingång ändrades namnet till **Klippan**, samtidigt som en poststation i Östergötland med namnet Lilla Åby befriades från sitt prefix "*Lilla*". Postkontoret i Klippan hade haft fem chefer, innan Lars August Hemmingson tillträdde 1882, den man som vi får möta i skrivelser angående den omorganisation som järnvägens framväxt föranledde. Ytterligare tio ordinarie postmästare förvaltade postkontoret innan det år 1966 blev nedklassat till postexpedition. Nya omorganisationer under 1970- och 1980-talen medförde att postexpeditionen åter började kallas postkontor. Bengt Svensson fick som ny chef ta över ansvaret för postservicen enligt inarbetade rutiner. Efter divisionalisering och bolagsbildning är Eva Persson resultat-områdeschef. Drygt 6000 hushåll har nu postadress Klippan.

Postmästare August Hemmingson (enligt postmästarlängden 1882-1900) vikarierade för företrädaren Carl August Charlier under dennes omfattande ledigheter från mars 1874 men blev inte utnämnd till ordinarie postmästare förrän 1882. Han fick bli en vara med om efterdyningarna av den stora reformen med kronobrevbäringens införande och efter öppnandet för allmän trafik av Helsingborg-Hässleholms järnväg uppleva komplikationerna när postkontorslokalen flyttades till järnvägsstationen.

## Hyllstofta

1876-02-01--1968-10-31

Enligt överenskommelse mellan järnvägsbolaget och poststyrelsen öppnades en förenad post- och järnvägsstation i Hyllstofta med februari månads ingång 1876. Oscar Ericsson blev ansvarig för postsysslan, till en början med 240 kr i årsarvode för denna del av arbetsinsatsen. År 1892 tog Carl Petter Nilsson över, med 300 kr i årsersättning. Efter honom har följande järnvägsmän ansvarat för posten i Hyllstofta till dess poststationen ersattes med lantbrevbäring från Klippan den 1 november 1968: Axel Gerhard Anderholm (1907-1914), Carl Edvard Strandqvist (1914-1919), Albert Herman Ahlgren (1919-1923), Nils Peter Paulsson (1923-1939), Oscar Vilhelm Artur Åström (1939-1940), Ernst Albin Tarring (1940-1944), Tage Arthur Emanuel Saxne (1944), Tage Evert Brovall (1944-1946), Bertil Harald Sigfrid Wahlgren (1946-1948), Emil Robert Håkansson (1948-1950), Erik Frans Martin Ehnvall (1950-1954), Knut Malte Sigvard Bengtsson (1955-1963) och Sven August Bror Blomgren (1963-1968).

På grund av förväxling vid postsortering fick den småländska poststationen med namnet Hyllestofta från och med juli 1876 döpas om. Dess nya namn blev Bjärkaryd.

1874-01-01--1879-03-31

## Stenestad

På grund av poststyrelsens beslut den 30 oktober 1873 inrättades med 1874 års ingång en gångpost mellan Sönnarlövs kyrka och Stenestads kyrka. I Stenestad öppnades samtidigt en poststation med kommunalnämndens ordförande Thomas Thorén som föreståndare. Han fick 200 kr i årsarvode. Postgången ändrades senare att utgå från den förenade post- och järnvägsstationen i Kvidinge, fortfarande med två turer i veckan.

Senare ändrades postföringen så att en gångpostlinje inrättades mellan Klippan och Tågarp över Stenestad och Kågeröd.



I en redogörelse den 5 februari 1878 till länsstyrelsen om en revision av de preliminära överenskommelserna för lantbrevbärings införande skrev poststyrelsen bl a följande:

"Av gångpostlinjen Klippan-Kågeröd-Tågarp indrages sträckan Klippan-Stenestad-Kågeröd, 1.6 mil, och anordnas mellan Klippan och Stenestad, 1.0 mil, lantbrevbärning med två turer i veckan med indragning av Stenestads poststation."

Vid kommunalstämman i Stenestad den 24 mars 1878 utsågs skolläraren K N Sundén till kommunombud som den förmedlande länken med lantbrevbäraren. När postkontoret i Kristianstad hantlade ärendet vidare, framkom önskemål från församlingen att postutväxlingen skulle få äga rum över Norra Vram i stället för över Klippan.

Ett förslagskontrakt fanns då redan upprättat med förra skolläraren Svante Killgren i Maglaröd om att ansvara för lantbrevbärningen mellan Klippan och Stenestad med en ersättning av kr 2:50 per tur fram och åter. Detta ändrades sedan Svante Killgren i ett brev till poststyrelsen den 20 mars 1879 åtagit sig att fullgöra lantbrevbärning mellan Stenestad och Norra Vram två gånger i veckan med en sammanlagd ersättning av kr 4:75 per vecka. Därmed avses inte den tidigare indragna lantpoststationen i Norra Vram utan den järnvägspoststation som inrättades den 1 december 1876 vid järnvägen Ängelholm-Billesholms gruva på delsträckan söder om Åstorp.

## Perstorp

1874-01-01--

En poststation öppnades i Perstorp med 1874 års ingång som en följd av kronobrevbäringsreformen. Dess föreståndare blev gästgivaren Sven Olsson i Blekemåla. Hans son, handlanden A Olsson skötte postgöromålen under faderns sjukdom och syntes kvalificerad att överta poststationen efter faderns död den 7 december 1874. Så blev det också sedan poststyrelsen kommunicerat med länsstyrelsen i Kristianstad i frågan.

Olssons tid som föreståndare blev kort. Han fick nämligen avträda befattningen från den 17 mars 1875, då järnvägen mellan Ramlösa och Hässleholm i sin fulla längd togs i bruk för allmän trafik.

Den därigenom förenade poststationens föreståndare Nils Jakobsson bad i ett brev den 15 juli 1876 att få sitt årsarvode på 240 kr höjt till 360 kr. Styrelsen för Helsingborg-Hässleholms Jernvägs-AB tillstyrkte men postinspektören i Malmö svarade poststyrelsen på sätt som framgår av reproduktionen nedan.

*Uti remiss resolution den 10 denes införas kongl. Styrelsen Postinspektionens yttrande öfver af Poststationsföreståndaren i Perstorp framställt anhållan om förhöjning uti det till honom utgående arvode, Postinspektionen vägar med anledning deraf vördsammast meddela, att vid poststationen i Perstorp har under de näst förflutne gvalt förstådts frimärken för endast 167 kronor 60 öre, hvadå Postinspektionen anser, att förhöjning, om någon sådån ens bör ifrågakomma, icke bör utgå med mer än 5 kronor i månaden, så att arvodet från org med nästa års början blefve 300 kronor per år i stället för nu utgående 240 kr. Postinspektionen i Södra Distriktet den 10 Okt. 1876*

*J. Jönsson*

Poststyrelsens beslut den 18 december 1876 blev blott att någon höjning inte alls medgavs vid detta tillfälle. Nils Jakobsson hann tjänstgöra under en tid i Tyringe innan han återvände till Perstorp 1892 och var sedan kvar på chefsbefattningen med väsentligt bättre löneförhållanden till april månads utgång 1913.

Då skildes post och järnväg. Föreståndare för den ersättande lantpoststationen blev Anna Jönsson, följd den 1 oktober 1915 av Ebba Schönbeck. Hon hade varit föreståndare för poststationen i Åseda under fyra månader, innan denna höjdes till ett förvaltningspostkontor den 1 oktober 1915. Hon fick sålunda en lämplig reträttplats.



Poststationen i Perstorp höjdes till postexpedition den 1 juli 1923 och fröken Schönbeck kunde glädja sig åt att få byta ut sitt avtal mot ett konstitutorial. Hon följdes 1949 av Bror Axel Helmer Sävje. Flera andra har svarat för verksamheten och utvecklingen har följt det gängse mönstret med stora förändringar under de senaste decennierna. Inför sekelskiftet har efter genomförd divisionalisering och bolagsbildning det yttersta ansvaret för verksamheten överförts till resultatområdeschefen Kristine Norman. Drygt 6300 hushåll har postadress Perstorp.

En av lantbrevbärarna i Perstorp gjorde sig känd på ett ovanligt sätt. Det var Albert Möller, som började skriva poesi 1915 och följande år fick lyriksamlingen *"toner ur posthornet"* utgiven. Han var född i Varshult 1873 och studerade latin och tyska för prästen i Oderljunga. Han tröttnade på att läsa och blev militär under tre år för att senare försörja sig som telefonarbetare och mjölnare. Han kom tillbaka till hembygden 1931 och började som lantbrevbärare på linjen Perstorp - Heljalt. Han avled i december 1962 på sitt 89:e levnadsår. Han hade också ägnat mycken tid åt historieforskning, särskilt om snapphanetiden.

1874-01-01--1879-03-31  
1946-07-01--1968-10-31

## Oderljunga

Mindre än en mil norr om Perstorp ligger Oderljunga. Där inrättades med 1874 års ingång en poststation i samband med kronobrevbäringsreformen. Handlanden L A Möller blev föreståndare med ett årsarvode på 200 kr. Från Perstorps poststation vid Blekemåsa gästgivaregård inrättades en gångpost till Oderljunga.

Vid planering för lantbrevbäring under en sammankomst i Kristianstad den 25 oktober 1877 kom poststyrelsens och länsstyrelsens representanter preliminärt överens om att poststationen skulle ersättas med lantbrevbäring och ett kommunombud. Frågan togs upp vid den ordinarie kommunalstämman i Oderljunga den 23 mars 1878, varvid såväl kyrkoherde Håkansson som fjärdingsman Olsson utsågs till kommunombud, den förstnämnde i Oderljunga kyrkby och den senare i Skingaröd. Det andra kommunombudet godtogs dock inte, sedan länsmannen i Ljungaborg anmält till kronofogden "att om Kjell Olsson i Skingaröd skulle antagas till kommunombud i Oderljunga socken, komme brevbäringen att utökas med 0.5 mil å gångpostlinjen Perstorp-Oderljunga".

Postmästaren i Kristianstad sände den 7 november 1878 till poststyrelsen ett förslagskontrakt med fjärdingsmannen Anders Persson i Björstorp om lantbrevbäring på linjen Perstorp - Oderljunga med en ersättning av 2 kr per tur fram och åter. Sedan poststyrelsen granskat detta och hundratals andra förslagskontrakt i anslutning till den nya organisationen meddelade poststyrelsen i ett brev till postkontoret i Kristianstad den 18 februari 1879 att förslagskontraktet inte ansetts böra godkännas på grund av inkommet underbud. Sju andra förslagskontrakt om lantbrevbäring inom postkontorets förvaltningsområde rönnte vid detta tillfälle samma öden och poststyrelsen skrev följande fortsättning i brevet den 18 februari 1879:

*"Och har Kungl. Styrelsen i stället, under antagande att bemälda personer åtnöjas med de lägre legobelopp, för vilka andra personer erbjudit sig att verkställa samma lantbrevbäring, nu med de förstnämnda om lantbrevbärings besörjande å ifrågavarande linjer upprättat nya kontrakt, vilka, avsedda att tillämpas från och med nästkommande april månads början, härhos översändes".*

Det var ord och inga visor. Underbudet hade kommit från torparen Emanuel Andersson vid Svarvareboden i Perstorp och avsåg kr 1:75 per tur. Fjärdingsmannen fick acceptera samma villkor när han började sin vandring som lantbrevbärare i april 1879. Med mars månads utgång drogs alltså poststationen i Oderljunga in.

Den skulle leva upp i modern tid, som postombud från juni 1939 med Sigrid Maria Andersson som ansvarig. Efter framställning på beslut vid kommunalfullmäktiges sammanträde den 22 april 1944 och en omfattande utredning inrättades på nytt en fullständig poststation från den 1 juli 1946 med montören Tore Nilsson som föreståndare. Efterkrigstiden möjliggjorde motoriserad lantbrevbäring i oanad omfattning och dess effektivisering bidrog till god service. Poststationen kunde då dras in med oktober månads utgång 1968 och poststationsföreståndare Tore Nilsson antogs som lantbrevbärare på den ersättande linjen med utgång från Perstorp.

*Det underskrifts genom skrifvelsen af  
Fjärdingsmannen i Söderlänstid af den 28 februari d. a.  
underskrifves detta bekräftande om upphövan  
det med utgången af Mars månad innevarande år  
af min befattning som poststationsföreståndare  
i Oderljunga, utökas  
Oderljunga poststation den 28 februari 1879.*

*L. A. Möller*



1891-01-01--1971-11-30

## Västra Torup

På fortsättningen av vår tänkta färd längs järnvägen kommer vi till den förenade post- och järnvägsstationen i Västra Torup. Den öppnades med 1891 års ingång, men det hade funnits en poststation med namnet Torup under en tidigare period. Om den anser jag det befogat att först lämna några uppgifter.

I sin redovisning den 30 oktober 1873 till länsstyrelsen i Kristianstad av *"åtgärder med avseende på kronobrevbäringens bestridande genom postverket"* skrev poststyrelsen bland annat *"att poststationer må inrättas vid Torups och Finja kyrkobyar invid postlinjen Åby - Hässleholm"*. Den delen av projektet genomfördes med 1874 års ingång och poststationerna i Torup och Finja öppnades programenligt. Båda blev emellertid indragna efter 15 månader, Finja dock på så sätt att i stället för lantpoststationen öppnades en poststation i den nyanlagda järnvägens stationshus den 17 mars 1875 med järnvägsmannen Hans Nordberg som föreståndare.

Torupsborna hänvisades däremot i sina postärenden till den förenade post- och järnvägsstationen i Tyringe på ca 8 kilometers avstånd. De fick inte någon information om förändringen från postverket eller genom den egna kommunen. Men när de ändå fick veta vad som var på färde, skrev kommunalstyrelsens ordförande den 21 mars 1875 ett brev till poststyrelsen med följande inledning:

*"Genom underrättelse av tidningarna hava vi erfarit att Torups poststation skulle indragas i anledning av Postens förslande på Helsingborg-Hässleholmsjärnvägen; men då vi till närmaste järnvägsstation hava 3/4 mil och finge därigenom stor olägenhet för att där avhämta vår post så får jag på kommunens enhälliga begäran ödmjukligen anhålla att Torups poststation måtte fortfarande få bliva bibehållen och härigenom en gångpost anordnas ifrån Tyringe järnvägsstation till Torups kyrkoby."*

Poststyrelsen tecknade den 30 mars 1875 på brevet att det inte ansågs föranleda vidare åtgärd. Kommunen fick inte ens ett svar, men poststationen drogs in med mars månads utgång. Vid kommunalstämman den 6 februari 1876, till vilken församlingen kallades genom pålysning från predikstolen, behandlades postfrågan igen. Kommunen tog då på sig ansvaret för att lönen till föreståndaren för den önskade poststationen samt postföraren inte skulle överstiga 200 kr om året.

Framställningen daterades den 11 februari 1876. När den föredrogs i poststyrelsen den 18 februari försågs den blott med en anteckning att den inte ansågs vinna avseende. Kommunen var formellt lika ovetande om ärendets resultat som vid förra tillfället.

Torupsborna fick finna sig i den långa posthämtningsvägen tills järnvägen kompletterades med flera stationer. En sådan inrättades så småningom med namnet Västra Torup och där blev stationsföreståndaren Carl Theodor Renárd ansvarig för postgöromålen från 1891 års ingång. Han följdes i oktober 1903 av Ludvig Valentin Linneros, som i sin tur lämnade över till Carl August Grönberg exakt tre år senare. När denne förflyttades till Ramlösabrunn i mars 1912, blev det Nils Anton Edvard Qvist som fick ta ansvar för posten och hans förflyttning till Påarp i juli 1917 följdes av en vakans innan Oskar Wilhelm Artur Åström tog över, formellt från och med november 1917. Billesholm blev den sistnämndes tjänstgöringsplats från den 1 april 1923 och därefter ansvarade följande järnvägsmän för posten i Västra Torup till dess att poststationen ersattes med lantbrevbäring från Tyringe från den 1 december 1971: Albert Herman Ahlgren (1923-1941), Hugo Alfred Pettersson (1941-1942), Nils Wilhelm Persson (1942-1944), Herbert Olsson (1944-1945), Hugo Ossian Nilsson (1945), Ernst Pelian Pettersson (1946-1948), Emil Henning Paulsson (1948-1950), Carl August Gunnar Johansson (1950-1956), Bertil Harald Sixten Wahlgren (1957-1964) och Erik Sven Joel Pehrson (1964-1971).

En poststation med namnet Torup (utan prefix) fanns i Halland sedan en 15 september 1877, också den förenad med järnväg.

1875-03-17--

## Tyringe

Poststationen i Tyringe öppnades i Tyringe järnvägsstation samma dag som järnvägen mellan Ramlösa och Hässleholm öppnades för allmän trafik, dvs den 17 mars 1875. Nils Jakobsson blev dess förste föreståndare, följd efter kort tid av August Mauritz Christoffer Cavallius. Olof Strandqvist tog över i december 1892 och i augusti 1906 trädde Ludvig Valentin Linneros till efter tre år som föreståndare i Västra Torup.



Trafiken var omfattande och redan den 1 maj 1913 skildes post och järnväg åt. Fröken Hildur Alfrida Natalia Stiekler blev ansvarig för lantpoststationen och upplevde en så kraftig expansion att poststationen byttes ut mot ett postkontor den 1 oktober 1919. Mellansteget med postexpeditioner kom inte till förrän 1920, men det visade sig att klassificeringen svarade mot en postexpedition. Den år 1919 tillsatte postmästare Carl Gustaf Adolf Everz fick förflyttning till postkontoret i Bengtsfors, varvid från den 1 juli 1926 postkontoret klassades som en postexpedition.

Althea Erika Johansson blev dess föreståndare 1929, men hon fick uppleva en ny förändring såtillvida att postexpeditionen hade höga nog poängtal för att klassas som postkontor från den 1 februari 1934. Hon fick följa med i statushöjningen och blev postmästare. Vid förnyad klassificering blev det åter nedflyttning till postexpedition den 1 juli 1938 och hon blev utnämnd till postmästare i Klippan.

Postexpeditionen hade chefer med titeln stationsmästare till 1970-talets omorganisation med förändringar. Chefen kallades postmästare från 1986. Ca 3300 hushåll betjänas av Tyringeposten.

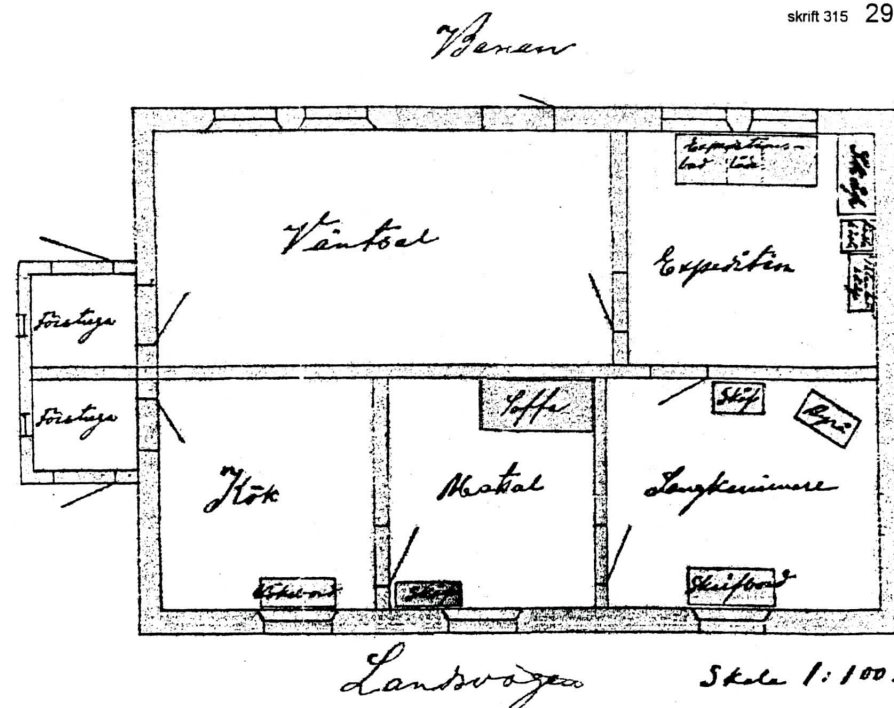
Tyringe poststation drabbades i oktober 1891 av en stöld. Stationsinspektör Cavallius var då ledig för läkarbesök i Klippan och kontorsbiträdet N Malmström vikarierade. Denne upptäckte stölden på morgonen och kunde konstatera att tjuven hade använt kassaskåpets reservnyckel, som inte hade förvarats reglementsenligt i Cavallius' bostad i järnvägsstationen.

Postinspektionens följande inventering visade att kassaskåpet bl a hade innehållit ett antal högt assurerade värdeförsändelser.

Utredningen gav inte något omedelbart resultat men efter nära tre år fann länspolisen Sandberg efter ett tips pengar undanstopgade hos en kvinna, vars make hade emigrerat till Amerika. Hon hade kunnat försörja sig och barnen utan att mannen skickade hem pengar. Under det följande förhöret var bl a postinspektör Hugo Winroth och hans medhjälpare Emil Schmidt närvarande.

Kvinnan uppgav att hon inte kunnat ana att hennes make skulle ha varit delaktig i stölden. Hennes pengar beslagtogs och lämnades till postinspektören. Det fanns dock inga bevis för att pengarna härrörde från poststölden. Misstanke fanns om att stationsinspektör Cavallius varit inblandad på något sätt och enligt en uppgift skulle han ha blivit avskedad, något som dock inte stämmer med förteckningen över stationsföreståndarna. Han blev ju efterträdd redan 1892 som framgår av den inledande texten på föregående sida.

Stölden blev aldrig upklarad. De pengar som kvinnan fick lämna ifrån sig behöver inte ha varit stöldgods.



Postinspektionen skickade denna planritning över järnvägsstationen till kronfogden under utredningen av poststölden i Tyringe.

1874-01-01--1973-05-30

## Finja

Även Finja fick en poststation från 1874 års ingång på grund av kronobrevbäringsreformen. Den drogs in med tågtrafikens start den 17 mars 1875 och stationsföreståndaren Hans Nordberg fick ta ansvar för posten. Hans begäran den 4 mars 1876 att få årsarvodet på 240 kr höjt till 360 kr tillstyrktes av styrelsen för järnvägsbolaget men efter kontakt med postinspektionen prutade poststyrelsen beloppet till 300 kr.

Otto August Lundberg tog över poststationen med ett år 1880 till 240 kr sänkt årsarvode. Sänkningen berodde på att arbetet med sidoposten hade bortfallit, d v s iordningställandet mm av posten till poststationerna i Hörja och Röke. Den gångpost som från 1875 års början utgick från Finja över Hörja till Röke hade nämligen med april månads ingång 1879 bytts ut mot gångpost från Tyringe.



Den dessförinnan upptagna frågan om indragning av poststationerna i Hörja och Röke med samtidigt inrättande av lantbrevbäring förföll därmed, och förslagskontrakt med torparen Pål Bengtson i Kädarp om att fullgöra den planerade lantbrevbäringen kunde sålunda inte godkännas av poststyrelsen.

Lundberg följdes i mars 1898 av Magnus Johan Anton Svensson som vid 1902 års reglering kunde se årsarvodet återställt till 300 kr. Han hade tjänstgjort i Åstorp under två år. Efter hans död i maj 1913 hölls befattningen vakant tills Johan Ludvig Vilhelm Wodarg tillsattes i juli 1914. Han förflyttades till Ramlösabrunn i januari 1920 och Axel Edmund Askman blev hans ordinarie efterträdare resten av året. Andra tog vid efter honom men det blev inte någon positiv utveckling på lång sikt. Det var därför naturligt att avveckla poststationen när SJ slopade bemanningen vid järnvägsstationen. Poststationen kunde ersättas med lantbrevbäring från Hässleholm med juni månads ingång 1973.

Det blev senare aktuellt att åter öppna en fast postanstalt, nu med beteckningen postställe, från den 1 april 1985. Redan med 1986 års ingång byttes termen ut mot postkontor. Omsättningen var fortsatt låg och i projekt "Nät 92" lämnades postkontoret på entreprenad till Finja Lanthandel, där det fungerar som *Närpost* med väsentligt begränsade befogenheter.

Postombud 1945-05-01--1948-12-31

## Hörlinge

Efter en välvilligt bedömd ansökan öppnades ett postombud i Hörlinge den 1 maj 1945 (diarienummer 1 b 1934/45). Alfred Hansson fick avtal om att sköta detta. Han flyttade från orten efter mindre än ett år och Curt Wiking Jönsson tog över. Få kunder anlidade postombudet och efter undersökning beslöt poststyrelsen på förslag av postdirektionen i Malmö om dess indragning med 1948 års utgång.

## Röke

1874-01-01--1972-09-30

Handlanden Paul Jakobsson antogs till föreståndare för poststationen i Röke, som inrättades med 1874 års ingång i anslutning till kronobrevbäringsreformen. Han fick 150 kr i årsarvode. Detta höjdes från 1877 års ingång till 200 kr, prutning från hans äskande om 250 kr. Efter dennes död den 9 september 1883 blev det konkurrens om befattningen. Flera sökande anmälde sig, kantor Oscar Thorolf Heurlén, f d skollärarinnan Augusta Johansson och bokhållaren Ola Larsson. Under den uppkomna vakansen skötte kantor Heurlén arbetet, men det blev Ola Larsson som fick befattningen efter en lång och omständlig utredning, vilken postinspektör Hugo Winroth redovisade i ett brev till poststyrelsen den 21 januari 1884.

I april 1895 övertog kantor Heurlén tjänsten, följd den 1 juli 1903 av fröken Klara Mathilda Kjellsson. Hon avgick, 65 år gammal, med september månads utgång 1946 och Anna Karolina Nilsson tog över under en tioårsperiod. Den 1 juli 1956 tillträdde den siste ordinarie föreståndaren, Ellen Adina Jönsson. Hon beviljades avsked på egen ansökan från den 1 april 1972 och efter ett halvårs vakans med Rolf Nilsson som ansvarig kunde poststationen ersättas med lantbrevbäring från Tyringe den 1 oktober 1972.

Om omorganisationen skrev signaturen Lasse i Helsingborgs dagblad, varvid han passade på att berätta en ovanlig historia om ett rånförsök. Jag har funnit artikeln så lättsam att jag anser dess andra hälft vara värd att återge nedan.

### HÄSTSKO BETYDER TUR

Hästsko betyder som bekant tur och det var kanske det som födde tanken på postrånet. Strax norr om postkontoret upptäckte i varje fall mannen hästskon, stannade cykeln, plockade upp lyckobringaren och steg in på postkontoret. Iförd störhjälm och med halsduken uppdragen över munnen riktade han hästskon mot den kvinnliga tjänstemannen som i rena förskräckelsen kastade sig på golvet och började skrika.

In på arenan träder då lantbrevbäraren, vilket får malmöbon att skyndsamt tacka för sig och dra sig tillbaka.

Malmöbon kommer aldrig mera att tro på hästskors förmåga att föra tur med sig. I kassan fanns den för det lilla postkontoret enorma summan av 12.000 kronor. Inte fick han ett öre med sig vid den snabba reträtten och vad mera var, efter några kilometers flykt över stock och sten och nytt cykellång greps han av polisen bara några kilometer från bilen i Västra Torup. Men vad annat var att vänta. Inte kan en ensam man klara sig mot fyra hundpatruller, en helikopter och tio polisbilar.

En sak var dock räddad — sömnen den kommande natten. I Hässleholms-polisens arrestlokal. Cykelåkning och terränglöpning tar på krafterna.

— Jag gjorde det mest för att det kunde vara roligt att pröva på och för spänningens skull. Men hade jag fått några pengar hade jag givetvis tagit emot dem, berättade mannen för polisen innan han vandrade in i John Blunds rike.

För postkontoret i Röke betydde hästskon trots allt kanske lite tur. Inte fick mannen några pengar och nog hade det varit lite förargligt att lägga ned ett postkontor som var så oattraktivt att inte den minsta lilla rånare tittat in under 99 år.

LASSE

## Hörja

1874-01-01--1986-04-30

Även Hörja fick en poststation med 1874 års ingång på grund av kronobrevbäringsreformen. Skolläraren Anders Nilsson antogs till föreståndare med 175 kr i årsarvode. Vid förebereelser för införande av lantbrevbäring hade post- och länsstyrelserna preliminärt kommit överens om att dra in poststationen. Den räddades på grund av Nilssons erbjudande om att sänka sitt årsarvode till 70 kr. Långt om länge lyckades han få det höjt, från den 1 april 1899 till 125 kr och från den 1 juli 1901 till 200 kr.

Nilsson var född den 27 maj 1838 och var i postverkets tjänst till sin död den 14 mars 1913, d v s vid 75 års ålder. Hanna Nilsson efterträdde honom under två år och från den 1 mars 1915 tecknades avtal med Elna Elisabet Nilsson. Baptistpredikanten Nils Svensson tog över den 1 oktober 1917. Efter dennes död i juni 1926 övertog änkefru Anna Svensson tjänsten och behöll den till och med juli 1951, då 82 år gammal. Rut Alma Mårtensson tog nu vid och fick vara med om att poststationen den 1 maj 1975 byttes ut mot ett postställe. Hennes avtalsanställning ersattes då med löneplansanställning på deltid, 52,5% och hennes formella titel blev expeditionskassör. Någon titel som "*postställeföreståndare*" accepterades aldrig i turbulensen med ny terminologi. Poststället drog in den 1 maj 1986, fyra månader efter att det med ny terminologi hade börjat kallas postkontor. På den tiden redovisades postanstatsändringar i en publikation med titeln **POSTENS FÖRFATTNINGSSAMLING**, återgiven på vidstående sida.

## Matteröd

1874-01-01--1954-09-30

Till synes inrättades 1874 års poststationer tämligen nära varandra. Även en sådan kom till stånd i Matteröd som ett resultat av kronobrevbäringsreformen. Handlanden Å Andersson, som blev föreståndare, skrev den 24 april 1874 till poststyrelsen att han för så ringa årlig avlöning som 75 kr ej kunde förestå poststationen och begärde 200 kr. Poststyrelsen medgav 150 kr. Under perioden juli 1895 - mars 1901 var folkskolläraren Anders Nilsson föreståndare, följt av fröken Hulda Nilsson. Efter uppkommen vakans på grund av hennes död tillträdde hembagerskan Annie Ingeborg Johansson.

Hon blev poststationens siste föreståndare. När poststationen drogs in med september månads utgång 1954, antogs hon som poststationsföreståndare i Tormestorp. Under en övergångstid på drygt tolv år efter poststationens indragning betjänades kunderna vid ett postombud, för vilket diversehandlaren Henning Gotthard Andreasson ansvarade. Postombudet avvecklades med februari månads utgång 1967 och kunderna anknöts till en lantbrevbäringslinje från Tyringe.

1861-03-01

## Hässleholm

Vid slutpunkten för vår tänkta färd förekom inte någon förening av post- och järnvägstjänst. Där inrättades ett förvaltningspostkontor den 1 mars 1861 på grund av ett kungligt brev den 16 november 1860. Postmästare Erik Johan Ode blev dess förste chef och en lång rad efter honom har fått tackla många problem med postgången på landsbygden men någon gång också transportfrågor och förslag till ändringar av postföringen på järnvägarna. Södra stambanan fanns sedan länge, och även linjen till Kristianstad sedan 1865 när järnvägen från Helsingborg nådde fram tio år senare. Till Markaryd öppnades en järnväg från Hässleholm 1892. Om posten vid dessa järnvägar har jag berättat i andra posthistoriska skrifter.

## POSTENS FÖRFATTNINGSSAMLING

35

1986-04-23

26-27

Postkontor som ändrar postnummer	Ny adress
1986-04-01	
Pk 660 06 Bäckefors	668 02 Bäckefors

26 Postkontorsändringar

1986-04-01

Pk 660 06 Bäckefors 668 02 Bäckefors

Den 1 maj 1986 dras postkontoret i Hörja in. Orsadressen ändras till 282 02 Hörja.