

1896-07-01--1976-04-30

## Österjörn

Flyttningen av Jörns gamla poststation till järnvägsstationen den 8 december 1893 var huvudpunkten under kommunalstämman i Jörns sockenstuga den 19 november 1893. Man beslöt begära en poststation i kyrkbyn trots att det snart fanns en förenad post- och järnvägsstation sex kilometer därifrån eller kanske snarare därför att den sedan länge befintliga poststationen skulle flyttas från kyrkbyn till järnvägsstationen.

Framställningen avslogs av poststyrelsen den 20 februari 1894. En ny framställning den 23 september 1894 rönt samma öde. Man gav sig inte och ärendet växte och växte. Det kom att omfatta mer än 80 foliosidor när det till sist föreföll avklarat genom poststyrelsens beslut den 29 februari 1896 om viss ändring av postföringen. I det beslutet låg också möjligheten till *"öppnande eventuellt av poststation i Österjörn med anordnande av särskild gångpost Österjörn - Jörn"*.

Kyrkbyns invånare fick sålunda till sist sin vilja igenom. Bagaren Fritz William Bäckström förband sig att *"åtminstone till 1898 års utgång mot ett arvode från postverket av 75 kronor per år sköta en blivande poststation i Österjörn"*.

Poststyrelsen accepterade detta anbud och en poststation öppnades den 1 juli 1896 åter i kyrkbyn, nu med namnet Öster Jörn (i två ord till en början). Avtalet med bagaren fullföljdes inte, för han avvek från orten den 29 maj 1897 och en vikarie måste anskaffas i all hast. Det blev Anders Holmqvist, som hade varit föreståndare för den ursprungliga poststationen före järnvägens tillkomst. Han höll ut länge och efterträddes först med 1912 års ingång av handlanden Klas Albert Svensson. Även han blev en trogen tjänare. Med 1946 års ingång tog Nils Axel Wikblad över. Efter dennes pensionering den 1 juni 1975 hölls befattningen vakant till poststationens indragning med april månads utgång 1976.

Erik Lindgren

# Något om posten vid Stambanan genom övre Norrland Sträckan Vännäs-Jörn

## Innehåll

	sid
Inledning	1
Tväråbäck	5
Tvärålund	5
Vindeln	8
Hällnäs	9
Yttersjön	10
Ekträsk	11
Åsträsk	13
Kalvträsk	14
Storbrännan	16
Villvattnet	16
Bastuträsk	17
Norsjö	18
Norsjövallen	19
Kusfors	19
Jörn	21
Österjörn	22

Copyright Erik Lindgren

Posthistorisk skrift 330

3559/1900

Till Postinspektören i Norra Postdistriktet.

I anledning af eder skrifvelse N<sup>o</sup> 3559 den 26 nästlidne November med begäran om upplysning, huruvida de postkurreförande tågen 273 och 274 kunde få göra så långt uppehåll eller i sådant mån minska farten vid den till poststation föreslagna hållplatsen Jusfors, att postutveckling derstädes kunde ega rum m. m. får jag efter vederbörlig hörbard åran till svar meddela, att det iblagasatta korta tåguppehållet torde kunna medgifvas, men att Barnvakten Göran Rudén, som föreslagits till föreståndare för poststationen, icke kan dertill påräknas, emån han från och med den 1 i denna månad förflyttats till tjänstgöring vid andra distriktet. Någon ordinarie efterträdare till Rudén är ännu ej utsedd.

De med eder ofvan nämnda skrifvelse bit remitterade handlingarnes åtgärder härkas. Östersund den 10 Januari 1900.

S. W. Munttel

## Inledning

I ett brev den 10 juni 1891 till poststyrelsen anmälde järnvägsstyrelsen att länsstyrelsen blivit tillfrågad om benämningen för de planerade trafikstationerna Tvärålund och Norra Degerfors vid bandelen Vännäs - Norra Degerfors av stambanan genom övre Norrland. Länsstyrelsen hade efter samråd med berörda kommuner föreslagit namnen Tvärålund och Norra Degerfors, men järnvägsstyrelsen föreslog för den sistnämnda stationen namnet Vindeln "enär förväxling med Degerfors järnvägsstation i Örebro län kan uppstå".

På länsstyrelsens förfrågan i detta brev svarade poststyrelsen den 19 juni 1891 att namnet Vindeln accepterades. Motsvarande fråga tog järnvägsstyrelsen upp i ett brev den 18 juni 1892, då vad gäller den fortsatta sträckningen av stambanan genom övre Norrland med planerade stationer vid Hällnäs, Ekån, Åsen och Bastuträsk inom Västerbotten och vid Hednoret och Johannesfors inom Norrbotten. Länsstyrelserna hade föreslagit namnen Hällnäs, Ekträsk, Åsträsk, Bastuträsk, Hednoret och Brännberg, vilket accepterades av poststyrelsen. Åtskilliga flera stationer skulle anläggas efter det att järnvägen blivit öppnad för trafik.

Sträckan Vännäs-Jörn blev liksom sträckan Jörn-Boden öppnad för allmän trafik den 6 augusti 1894, men provisorisk trafik hade förekommit på delsträckan Vännäs-Hällnäs från den 15 november 1892 och på sträckan Hällnäs-Jörn från den 8 december 1893. Postverket tog vara på möjligheten att utnyttja tågen för postföring redan från de provisoriska trafikstarterna. I poststyrelsens cirkulär, utgivet den 9 november 1892, kunde man läsa bl a detta:

### Jernvägspostbefordran:

Från och med den 15 innevarande månad, då jernvägssträckan Vännäs—Hällnäs upplåtes för provisorisk trafik, skall postbefordran å densamma ega rum tre dagar i veckan, i hvardera riktningen, i afstängdt, läst fack jemte brevlåda.

### Poststationer:

Poststationen Hällnäs (ny), tillhörande första klassen, skall lyda under postkontoret i Vännäs och derjemte direkt utväxla post med postkontoret i Lycksele.

Poststationerna Tjernäs och Zinkgruåen tillhöra från och med innevarande månad början första klassen.

Poststationen Vestanförs utväxlar hädanefter post hela året om direkt med postkupéexpeditionen nr XXXVII.

### Postföring:

Ändrad:

Med indragning af nuvarande postföring tre gånger i veckan, i hvardera riktningen, å sträckan Vännäs—Norra Degerfors—Hjulan af linien Vännäs—Lycksele (604), skall Lyckseleposten från och med den 15 innevarande månad anknytas till Hällnäs poststation; och skall posten tills vidare transporteras med särskildt bud mellan poststationen Norra Degerfors och trafikstationen Vindeln å jernvägssträckan Vännäs—Hällnäs.



I samlingen "Allmänna cirkulär" publicerades nedan återgivna kungörelse, medan den därunder återgivna tidtabellen återfanns i en bilaga till cirkulären.

### Kungörelse,

angående öppnande af poststation i Hällnäs.

Den 15 innevarande månad öppnas poststation vid den å jernvägssträckan Vännäs—Hällnäs belägna trafikstationen *Hällnäs* inom Vesterbottens län. Stockholm, af Kongl. Generalpoststyrelsen, den 9 november 1892.

Under Generalpostdirektörens frånvaro,

**F. H. SCHLYTERN.**

#### Långsele—Anundsjö—Vännäs—Hällnäs.

(N. D.)

(Från den 15 november 1892.)

LXXXV. N:r 300.		Denna spalt läses nedifrån och uppåt.	
7,20	<i>Långsele</i> .....	8,30	
8,17	<i>Selsjö</i> .....	7,40	
10,9	<i>Skorped</i> .....	5,47	
11,1	<i>Anundsjö</i> .....	4,50	
XCIII.		LXXXV.	
11,6	<i>Anundsjö</i> .....	4,45	
11,27	<i>Mellansel</i> .....	4,21	
11,39	<i>Mellansel</i> .....	4,9	
11,55	<i>Gottne</i> .....	3,59	
12,51	<i>Björna</i> .....	3,4	
2,0	<i>Trehörningsjö</i> .....	1,57	
3,34	<i>Nyåker</i> .....	12,34	
4,22	<i>Hörnsjö</i> .....	11,36	
5,17	<i>Vännäs</i> .....	10,30	
Fkmp. Brl. T. Th. L.		N:r 299. XCIII.	
7,30	<i>Vännäs</i> .....	5,0	
9,35	<i>Vindelns</i> *) .....	3,10	
10,10	<i>Hällnäs</i> .....	2,20	
Fkmp. Brl.		T. Th. L.	

\*) Mellan Vindelns jernvägsstation och *Norra Degerfors*' poststation transporteras posten med särskildt bud.

Den 28 november 1893 skrev jernvägsstyrelsen till poststyrelsen "att linjen *Hällnäs-Jörn* kommer att den 8 instundande december upplåtas för provisorisk trafik". Enligt samtidigt översänd tidtabell skulle tåg "från och med samma dag komma att framgå måndagar, onsdagar och fredagar från Vännäs till Jörn samt tisdagar, torsdagar och lördagar från Jörn till Vännäs".

Föreståndaren för lantpoststationen i Jörn A Holmqvist hade på grund av missnöje med det låga arvudet för postsysslan sagt upp sitt kontrakt till upphörande med utgången av september. Med ersättning till biträdes hjälp förmåddes han emellertid stanna kvar som föreståndare för lantpoststationen till tågstarten, då poststationen var avsedd att flyttas till jernvägsstationen. Han hade också kontrakt om postföringen mellan Jörn och Arvidsjaur med en tur i veckan i vardera riktningen. Postinspektör Uddo Zachrisson anmälde den 7 december 1893 till poststyrelsen att Holmqvist accepterat att även efter tågstarten fullgöra denna postföring, i vad gäller tiden från och med 1894 dock mot förhöjd ersättning (från kr 10:40 till kr 11:70 för varje tur fram och åter).

Från och till Jörn fanns också andra postföringslinjer, nämligen till Skellefteå och till Norsjö. Berörda postförare ersättningar justerades i viss mån på grund av ändrat läge för poststationen i Jörn.

I ett brev till poststyrelsen den 3 november 1893 redovisade postinspektör Zachrisson hur han hade tänkt sig ändringen i poststationsnätet vid den väntade tågstarten. Han föreslog då förenade post- och jernvägsstationer i Åsträsk, Bastuträsk och Jörn men anförde att han rörande stationen Ekträsk hade "erfarit att den ligger i en öde och oobbyggd trakt, och att därstädes icke att börja med är att vänta någon nämnvärd rörelse, varför med inrättande av poststation i Ekträsk torde kunna tillsvidare anstå". Det blev ett förhållandevis kort "anstånd". Som framgår av texten under avsnittet om Ekträsk öppnades en poststation i jernvägsstationen där redan den 1 november 1894.

Postinspektören föreslog inte någon förlängd färd för postkuperna mellan Långsele och Vännäs utan anhöll i sitt brev till poststyrelsen att postföringen "måtte få besörjas medelst fack av samma storlek som för närvarande används mellan Vännäs och Hällnäs, nämligen 1,5 kubikmeter, och brevlåda, åtföljda av vaktbetjänt. Han ansåg att tjänstgöringen borde "kunna uppehållas av en vaktbetjänt med stationsort i Vännäs, som skulle tjänstgöra alla söckendagar med avresa varannan dag från Vännäs och varannan dag från Jörn".

Zachrisson uppgav också i sitt brev att Jörns kommun var betänkt på "att till Kungl. Styrelsen ingå med begäran om bibehållande av den nuvarande poststationen i Jörn även efter öppnandet av Jörns järnvägsstation, som, enligt vad uppgivits, är belägen på sex kilometers avstånd från den förra". Han ville därför vid detta tillfälle vänta med beslut i frågan om Jörns poststation och uppgav sig vilja "efter sig företeende omständigheter inkomma med vördsamt förslag till lämplig benämning å sistberörda poststation". Detta blev inte aktuellt, för även öppnandet av provisorisk trafik på delsträckan Hällnäs - Jörn den 8 december 1893 samordnades med postens omorganisation. Det framgår av nedan återgivna kungörelse. Nya poststationer öppnades sålunda denna dag i Åsträsk och Bastuträsk, medan lantpoststationen i Jörn drogs in mot invånarnas önskemål. Poststationsföreståndaren där fick lämna över inventarierna till den ersättande järnvägsstationen.

Många andra större eller mindre detaljfrågor löstes i takt med byggnationen av järnvägen. Med början på nästa sida exemplifieras några av dessa under respektive avsnitt för poststationerna utmed järnvägen i den ordning de kommer vid en tänkt resa från söder mot norr med början på första stationen efter Vännäs.

### *Kungörelse,*

*angående öppnande af åtskilliga poststationer samt indragning af nuvarande poststationen i Jörn.*

Den 8 innevarande månad öppnas poststation vid en hvar af de å jernvägssträckan Hällnäs—Jörn belägna trafikstationerna *Åsträsk*, *Bastuträsk* och *Jörn* inom Vesterbottens län.

Samtidigt härmed indrages den nuvarande poststationen *Jörn* inom samma län. Stockholm, af Kongl. Generalpoststyrelsen, den 1 december 1893.

E. VON KRUSENSTJERNA.

o. f.

*B. Friman.*

1918-04-13--1967-05-31

## Tväråbäck

Genom att vår låtsasfärd utmed järnvägen följer geografien, som nämnts i inledningsavsnittet, kan den inte bli kronologisk efter poststationernas tillkomst. Första stationen efter Hällnäs är sålunda Tväråbäck, som inte öppnades förrän den 13 april 1918 (diarie-nummer 1 b 4752/1917). Dess föreståndare var inledningsvis Karl Johan E Möller. Han efterträddes med 1923 års ingång av Hjalmar Andreas Hedman och därefter ansvarade följande järnvägsmän för poststationen till dess indragning med maj månads utgång 1967: Karl Gustaf Ragnar Bäckström 1932-1936, Oscar Fredrik Dahllöf (1936-1942), Karl-Johan Wikström (1942-1947), Hjalmar F Danielsson (1947-1948), B A Söderström (1948), John Arvid Eriksson (1948-1949), B A Söderström (2:a gången 1949-1952), J O Pettersson (1952-1957), H A W Ek (1957-1963), Bror Arne Johansson, (1963-1964) och Harald Arne Jägby (1964-1967).

1893-04-01--1991-06-28

## Tvärålund

På tidtabellen på sid 2 finns inte Tvärålund. Där öppnades sålunda inte någon poststation vid trafikstarten den 15 november 1892, men som framgår av texten i inledningsavsnittet hade poststyrelsen inte haft något att invända mot att namnet användes för stationen. Det visade sig också att en poststation öppnades där den 1 april 1893 och posttidtabellen fick då det utseende som framgår av reproduktionen på nästa sida.

Jägmästaren G O J Söderhjelm kan sägas ha varit initiativtagare. Han skrev den 28 november 1892 och bad att poststyrelsen skulle förordna om en poststations inrättande. Han menade att "posten till och från Tvärålund och inom en mil därifrån liggande byar och gårdar, vilka dittills till stor del måst uti lösväskor till och från Vännäs och Norra Degerfors befordras, särdeles under de tvenne sista åren betydligt ökats och ännu mer kommer att ökas ifall de stora byarna utmed Umeå älv och hela västra delen av Degerfors socken beredes tillfälle över Tvärålunds järnvägsstation och efter nybrutna häradvägen från Tvärålund till gränsen mot Lycksele sockengräns få sin post befördrad".



## Långsele—Anundsjö—Vännäs—Hällnäs.

(N. D.)

(Från den 1 april 1893.)

		Denna spalt läses nedifrån och uppåt.
LXXXV. Nr 300.		
7,20	Långsele .....	8,30
8,17	Selsjö .....	7,40
10,9	Skorped .....	5,47
11,1	Anundsjö .....	4,50
XCIH.		LXXXV.
11,6	Anundsjö .....	4,45
11,27	Mellansel .....	4,21
11,39	Mellansel .....	4,9
11,55	Gottne .....	3,59
12,51	Björna .....	3,4
2,0	Trehörningsjö .....	1,57
3,34	Nyåker .....	12,34
4,22	Hörnsjö .....	11,36
5,17	Vännäs .....	10,30
Fkmp. Brl. T. Th. L.		Nr 299. XCIII.
7,30	Vännäs .....	5,0
8,45	Tvärålund .....	4,0
9,35	Vindeln *) .....	3,10
10,10	Hällnäs .....	2,30
		T. Th. L. Fkmp. Brl.

\*) Mellan Vindelns järnvägsstation och Norra Degerfors' poststation transporteras posten med särskildt bud.

Den sedan den 1 oktober 1891 tillsatte postmästaren Axel Sellman i Vännäs tillstyrkte bifall. Många i den berörda trakten hade flera mils väg till närmaste poststation, Norra Degerfors. Postinspektör Uddo Zachrisson, som tillika var postmästare i Sundsvall, tillstyrkte också, "då en jämförelsevis stor bygd skulle komma att ha sin postutväxling å den ifrågasatta poststationen". Efter positivt besked också från Rudolf Cronstedt vid järnvägsstyrelsen den 24 februari 1893 beslöt poststyrelsen att poststationen i Tvärålund skulle öppnas den 1 april 1893. Carl Johan Persson fick ta ansvar för post och järnväg, följd 1920 av Carl Fredrik Jungbeck. Därefter vilade detta på Sigfrid A Olofsson (1927-1931) och Hanna Olofsson (1931-1970). Den sistnämnda hade genom avtal med postverket ansvar för det ersättande poststället efter skilsmässan från SJ 1970, organiserat den 1 juni 1980 och avvecklat den 28 juni 1991.

Tvärålund fick posthistorisk betydelse av ett skäl som framgår av nedanstående artikel ur ett nummer av Postens Kundtidning. Jag har inte ansett mig kunna undanhålla mina läsare detta men beklagar att min enkla utrustning för flerfaldigande av denna skrift inte kan ge rättvisa åt bilden.

## Postens Kundtidning får brev

I nr 4/1969 av Postens Kundtidning ser jag en bild av Postverkets första diligens, som sattes in på sträckan Tvärålund—Lycksele den 1 januari 1923. Den väcker många glada minnen till liv, då jag hade mycket med denna buss att göra och torde vara en av de få som nu är i livet som har kört den.

Generaldirektör Julius Juhlin kom nämligen till oss (min far hade då den affär jag nu driver) åkande just i den här bussen, och frågade om vi kunde tillhandahålla flytande bränsle till bussen, som Kungl Postverket då skulle sätta in på ovanstående sträcka.

Så blev det också! Hela tiden som bussen gick, det var väl drygt två år, så fyllde jag bensin och brukade även få köra bussen från vår affär ner till järnvägsstationen.

Jag var då 11 år, och allt gick bra ända till dess jag skulle starta bussen med startveven, och fick ett backslag så att armen slogs av så ordentligt att den bara hängde i skinnet.

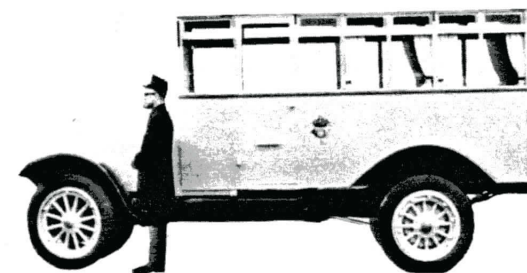
Sedan blev det slut med körningen!

De första chaufförerna hette Holmberg, Lundholm och Iggström. Jag fungerade som hjälpreda åt alla tre och brukade sortera post och känka på postsäckar.

Efter en tid sattes ytterligare en buss in på sträckan Tvärålund—Lycksele. Den var exakt likadan till utseendet, men hade 10 hästkrafter starkare motor. Blå brukade jag varje vecka putsa mässingskylarna på bussarna, så att de skulle blänka ordentligt.

Med vänlig hälsning

Sten Johansson  
920 11 TVÄRÅLUND



## Vindeln

Tidtabellerna på sid 2 och sid 6 visar en asterisk efter ordet *Vindeln*. I en fotnot anges förbindelse med Norra Degerfors' poststation genom särskilt bud. Ordet *Vindeln* anges dessutom med en stil som avviker från stilen för övriga stationer. Det beror på att det vid detta tillfälle inte fanns någon poststation i stationssamhället utan i Norra Degerfors, dit posten således transporterades.

Där hade en postuppsyningsman tillsatts den 1 april 1845, en av de första av de västerbottniska förtroendemännen av detta slag. Postuppsyningsmansplatsen höjdes till poststation den 1 maj 1861 och blev en av landets tidigaste poststationer. Föreståndare var Johan Nordlund. Han fick uppleva att förleden **Norra** tillfördes namnet med 1876 års ingång för att undvika förväxling med poststationen Degerfors, öppnad i Värmland den 1 december 1866. Den sistnämnda hade för övrigt fått bära det långa namnet *Degerfors i Wermland* under tiden 1 september - 31 december 1867. "Vår" poststation hade under en period fått heta *Degerfors i Westerbotten*.

När järnvägen byggdes, hette poststationen sålunda Norra Degerfors. Fröken Ida Saedén var dess föreståndare sedan den 1 juli 1889 med 600 kr i årsarvode. Hon fick från december 1899 dessutom ett biträdesanslag på 10 kr i månaden.

Poststationen fick namnet ändrat till järnvägsstationens namn från den 1 juni 1904. Rörelsen ökade starkt och redan den 1 februari 1926 höjdes den till postexpedition. Då blev Sven Alfred Andersson dess chef med titeln stationsmästare. Bland hans efterträdare fanns från 1939 Knut Hjalmar Ödling och från 1967 Karl Axel Johansson. Efter de senaste årtiondenas förändringsvåg finns det med ny terminologi ett postkontor i Vindeln, för vilket postmästare Ulf Karlsson i Lycksele har det yttersta ansvaret. Omkring 3800 hushåll betjänas genom postkontoret i Vindeln inklusive dem med postadress Botsmark, Granö, Hällnäs, Tavelsjö, Tvärålund och Åmsele.

## Hällnäs

Slutstationen för den sträcka av stambanan som öppnades för provisorisk trafik den 15 november 1892 låg i Hällnäs (tidtabell s.2). Där öppnades i samband med den provisoriska tågstarten en poststation med F Magnusson som ansvarig under knappt två år. Stationsinspektör Karl Gustaf Björkman blev föreståndare från augusti 1894 med 360 kr i årsarvode för själva postsysslan. Efter hans avgång i september 1916 tillsattes P E Ljung under en period med starkt ökande trafik. Enligt ett beslut med poststyrelsens diarienummer 1 b 1415/1917 skulle föreningen mellan post och järnväg upphöra med juli månads utgång 1917, men det blev något förskjutet. Emma Ögren blev föreståndare för den ersättande lantpoststationen i oktober 1921.

Poststationen höjdes till postexpedition den 1 oktober 1951, då Herta Sofia Forsgren med mångårig tjänst som poststationsföreståndare utnämndes till stationsmästare, som posttiteln var på den tiden för cheferna vid postexpeditionerna. En av hennes efterträdare blev från 1962 Iris Eivor Marianne Israelsson.

Med 1958 års ingång fick postexpeditionen tilläggsiffran 1, då den 16 år gamla poststationen Hällnäs sanatorium fick sitt namn ändrat till Hällnäs 2. Efter indragning av denna poststation vid halvårsskiftet 1973 slopades tilläggsiffran för den ursprungliga postanstalten, som för övrigt organiserades som ett s k lokalpostkontor 1977 med Christian Wiklund som föreståndare. De minsta lokalpostkontoren förvandlades till s k postställen, så också det i Hällnäs, som framgår av detta urklipp ur 1985 års interna telefonkatalog.

**HÄLLEKIS** (lpk 3) **0510-400 52** RK Fkp Pa 533 04 HÄLLEKIS  
Öppet M-F 09.00-10.30, 15.00-17.00, L 09.00-11.30

**HÄLLESTAD** (ple) **0122-501 74** RK Nrkp Pa 610 12 HÄLLESTAD  
Öppet M-F 08.30-10.30, 15.30-16.30, L 08.00-09.00

**HÄLLINGSJÖ** (ple) **0301-400 61** RK Gbg Pa 430 64 HÄLLINGSJÖ  
Öppet M-F 16.30-17.30, L Stängt

**HÄLLNÄS** (ple) **0933-200 16** RK Umeå Pa 920 14 HÄLLNÄS  
Öppet M-F 09.00-10.30, 16.00-17.00, L 09.00-10.30

**HÄLSÖ** (lpk 3) **031-79 14 05** RK Gbg Pa 430 93 HÄLSÖ  
Öppet M-L 09.30-12.30, O även 16.00-17.00

Från och med 1986 kallades postställen liksom alla postanstalter med kundbetjäning för postkontor. Christian Wiklund svarade för detta till och med 1991. Utnyttjandet blev emellertid mindre, särskilt i vad gäller betalningsärenden och det avvecklades 1994.



1908-10-01--1971-05-25

## Yttersjön

Den fortsatta låtsasfärden tar oss härnäst till Yttersjön 13 km norr om Hällnäs. Någon poststation kunde inte inrymmas i hållplatsen, men ett avtal tecknades med pumparen Erik Anton Jonsson att svara för en poststation i Yttersjön från den 1 oktober 1908. I hans årsersättning på 120 kr ingick skyldigheten att ombesörja posttransporter till och från tågen.

Det gick senare att förena post och järnväg och från den 1 oktober 1914 blev det stationskarlen Anders Viktor Johansson som fick svara för rulljangsen (diarienummer 1 b 1912/1914). Hans årsarvode höjdes med 1916 års ingång till 180 kr. Han avlöstes i augusti 1918 av S-E Samuelsson och därefter har följande järnvägsanställda ansvarat för posten i Yttersjön: Kristina Samuelsson (1919-1922), Erik Konrad Eriksson (1922-1929), Georg Wennström (1929-1931), Karl Gustaf Friberg (1931-1932), Uno Johan Schiller (1932), Karl Johan Karlsson (1932-1933), Johan Richard Gunnar Molin (1933-1937), O M Carlsson (1937-1943), K G A Thonsell (1943-1949), J F Håvestam (1949-1956), Karl Arvid Andersson (1956-1962), N Å A Andersson (1962-1964) och därefter Hilmer Kurt Herbert Palmgren.

SJ slopade bemanningen vid järnvägsstationerna i Yttersjön och Ekträsk den 1 juni 1971. Detta var möjligt genom att fjärrblockering infördes på sträckan Vännäs-Bastuträsk. Hushållsunderlaget i Yttersjön var för litet för att motivera en fristående poststation. Totalt fanns det då 115 hushåll med postadress Yttersjön. Av dessa besökte 30 poststationen för att uträtta ärenden, medan 39 hushåll fick posten genom postväskor och 46 betjänades genom postombudet i Slipstensjön.

Poststationen drogs in den 25 maj 1971. Under en övergångstid därefter fanns ett postombud med redovisningsplikt till posten i Vindeln. Detta avvecklades med maj månads utgång 1983.

1894-11-01--

## Ekträsk

Protokollet vid kommunalstämman med sockenmännen i Degerfors tingshus efter slutad gudstjänst söndagen den 14 januari 1894 fick följande utformning i § 2:

*"Beslöt kommunalstämman enhälligt att ingå till Kungl. Generalpoststyrelsen med anhållan att en poststation måtte inrättas i Ekträsk, där förut järnvägsstation finnes; och utsåg stämman härtil Grosshandlanden A Åström, för vilken utdrag av detta protokoll skulle såsom fullmakt gälla".*

Åström daterade sin framställning den 8 februari 1894. Som skäl för ansökan androg han att det redan fanns två handelsbodas vid Ekträsk station, där 22 namngivna byar i trakten hämtade *"sina förnödenheter och sålunda stå i närmaste förbindelse med nämnda station"*. Under den följande remissbehandlingen uppgav poststationsföreståndare Magnusson i Hällnäs att *"de i ansökan uppräknade platserna bestå av dels tre å fyra byar av 8 å 10 till 15 gårdar, dels enstaka gårdar och torpställen. För närvarande avhämtas från Hällnäs till Ekträsksområdet hörande personer 10 å 12 tidningar. Lösvalvutväxlingen uppgår till avsända och ankommande i veckan cirka 30 å 35 st; värdeförsändelser 4 å 5 st. Att under sommaren livligare korrespondens torde vara att förvänta, då ortens befolkning den tiden avyttrar sin huvudsakliga produktion av tjära, som är ganska betydlig"*.

Poststyrelsen fann vid föredragning den 11 maj 1894 *"förevarande framställning icke f n böra till vidare åtgärd föranleda"*. I början av september samma år kom ett nytt brev från Ekträsk, försett med en hel sida namnteckningar av personer som bodde i det berörda området. De erinrade om att de hade närmare två mil till poststationerna i Hällnäs eller Örträsk.

Postinspektör Uddo Zachrisson, som redan i maj hade föreslagit bifall till framställningen, kunde vid ärendets överlämnande till poststyrelsen den 2 september bland annat tillägga följande:

*"Enligt numera vunnen upplysning skulle befolkningen i norra delen av Sävars utefter älven med samma namn långsträckt socken jämväl få gagn av den ifrågasatta poststationen, då Ekträsk station, som är belägen vid bemälda älvs övre lopp, är naturliga utfartspunkten till järnvägen för den nämna sockendelen."*



*I övrigt vidhållande vad uti berörda yttrande blivit föreslaget, får postinspektionen, sedan numera fullständig postkupéexpedition framgår mellan Vännäs och Jörn, härigenom vördsamt föreslå, att Ekträsk's möjligen blivande poststation måtte få direkt utväxla post endast med postkupéexpedition nr 101 (Vännäs-Jörn)".*

Poststyrelsen biföll nu framställningen. Efter en förfrågan meddelade järnvägsstyrelsen den 29 september 1894, "att arvodet till föreståndaren för den poststation, som med november månads ingång kommer att öppnas vid Ekträsk järnvägsstation, kommer att tillsvidare utgå med 120 kronor för år".

Stationsföreståndaren Lars Gustav Jonsson blev sålunda ansvarig för postservice i Ekträsk från den 1 november 1894. Omsättningen blev större än beräknat och från den 1 juli 1898 höjdes årsarvodet till 240 kr och efter 1903 års reglering till 360 kr. Johan Andersson Boström tog över vid halvårsskiftet 1907 och blev på sin post i 13 år. Efter honom vilade detta ansvar på följande SJ-anställda: Oskar Fritiof Flodström (1920-1922), Bror Jonas Oskar Laver (1922), Johan Ferdinand Eriksson (1922-1940), Olof Eriksson (1940-1949), J H Johansson (1950), A V Andersson (1950-1962), Karl Oskar Gulling Brännå (1962-1964) och därefter Lennart Andreas Wiklund.

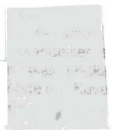
SJ slopade bemanningen vid järnvägsstationen i Ekträsk med juni månads ingång 1971 genom att fjärrblockering infördes på sträckan Vännäs-Bastuträsk. Hushållsunderlaget i Ekträsk var inte tillräckligt stort att motivera någon lantpoststation, men en ersättningsanordning blev det i form av ett postombud med redovisningsplikt till Vindeln. På förslag av bl a byrådirektören Eberhardt Löwendahl vid poststyrelsen tillkom under 1970-talet en ny serviceform med beteckningen postställe. Postombudet organiserades som ett sådant från den 5 september 1974 med deltidsanställd tjänsteman. I längden var även detta alltför olönsamt och ersattes den 11 oktober 1986 med lantbrevbäring. Detta anmäldes bl a i publikationen "**Meddelande Minnespoststämplar**" på sätt som framgår av urklippet nedan.

## POSTKONTORSÄNDRINGAR

### Indragningar

Fr o m den 11 oktober 1986 dras postkontoret i Ekträsk in. Försändelser som önskas sista-dagsstämplade skall skickas till Postkontoret 922 00 Vindeln. Kuverten skall märkas »Ek-träsk».

Postkontoret Ekträsk ersätts med två nya lantbrevbäringslinjer som benämns Vindeln L5 resp Vindeln L6. Försändelser som önskas förstadagsstämplade skall skickas till Postkontoret 922 00 Vindeln. Kuvertet märks »Lbb 5» resp »Lbb 6».



## Asträsk

1893-12-08--1971-05-29

Samtidigt med starten för den provisoriska trafiken på delsträckan Hällnäs-Jörn den 8 december 1893 öppnades en järnvägspoststation i Åsträsk. Med 180 kr i årsarvode för postdelen av arbetsinsatsen blev järnvägens stationsföreståndare August Wilhelm Carlsson Lindell ansvarig för posten enligt gällande avtal mellan postverket och SJ. Efter 1903 års allmänna reglering blev årsarvodet 360 kr.

Vid Carlsson Lindells avgång med 1911 års utgång svarade stationskarlen Axel Karlberg för rulljangsen tills stationsmästaren C H J:son Edborg tog över den 1 april 1912. Han följdes den 1 augusti 1914 av David Mauritz Braf fram till halvårsskiftet 1920.

Därefter ansvarade följande SJ-anställda för posten i Åsträsk: Albin Lageresson (1920-1923), Set Folkesson (1923-1924), Oscar Herman Björnbäck (1924-1931), Carl Jonas Moren (1931-1933), Bror August Olsson (1933-1938), Petrus Albin Eng (1938-1942), Carl Jonas Nyberg (1942-1944), N G Brandt (1944-1947), C A Andersson (1947-1951), E Y M Johansson (1951-1952), Helge Mauritz Nyqvist (1953-1956), Erik Jakob Westman (1956-1962) och från oktober 1962 Olof Gottfrid Andersson.

På grund av ändrad trafikledning måste poststationen avvecklas med maj månads utgång 1971. Den ersattes med ett postombud som hade redovisningsplikt till posten i Bastuträsk under tiden fram till och med den 24 juli 1975. Följande dag organiserades postombudet som ett postställe under samma betingelser som jag angett för posten i Ekträsk på vidstående sida. Bastuträsk blev emellertid i detta fall inte den ort som återfanns i datumstämpeln dubbelnamn. I datumstämpeln stod det i stället BURTRÄSK-ÅSTRÄSK fram till postställets indragning med september månads utgång 1986.

### Indragningar

Fr o m 1986-10-01 dras postkontoren i Åsträsk och Storbrännan in. Ortsadressen ändras inte, utan blir även i fortsättningen 973 00 BURTRÄSK.

Sistadagsstämpel kan man få på försändelser som sänds till Adress: Postkontoret, Förrådet, 931 20 SKELLEFTEÅ före 1986-10-31.



1907-06-01--

## Kalvträsk

Från Åsträsk utgick en lantbrevbäring nordväst ut till Kalvträsk och år 1912 öppnades en poststation i Storbrännan som försörjdes via en linje sydost ut. Dessa s k sidoposter gav föreståndaren för poststationen i Åsträsk extra poäng som påverkade lönesättningen positivt.

Postmästaren vid Jörns förvaltningspostkontor Harald Forssell överlämnade den 6 december 1906 till postinspektionen i norra distriktet en till poststyrelsen ställd skrivelse från ett antal korrespondenter i Kalvträsk. De önskade få en poststation inom Kalvträsk by samt lantbrevbäring på en ringlinje från Kalvträsk över byarna Granträsk-Grantjäl-Hemmingen-Storklinten-Lidsträsk i Burträsk-Fiskberget och åter till Kalvträsk.

Postmästaren hade förberett ärendet väl och tagit upplysningar från poststationsföreståndaren i Åsträsk och kronolänsmannen i Burträsk, vilka båda tillstyrkte bifall till framställningen. Postmästaren anförde också "att sedan kapell blivit uppbyggt och handlande öppnat affärer i Kalvträsk, platsen blivit mer och mer besökt av befolkningen i kringliggande trakter; att, då lämplig person, kapellpredikanten C D Eriksson, som finnes att tillgå för poststationsföreståndarebefattningens bestridande mot ett lågt årsarvode, ethundra kronor, jag tror att poststationen kommer att bära sig".

Postinspektionen redovisade ärendet till poststyrelsen den 20 april 1907 och tillstyrkte att såväl poststationen som lantbrevbäringen skulle inrättas men att lantbrevbäringen mellan Åsträsk och Kalvträsk skulle bytas ut mot postföring. Poststyrelsen biföll detta och Erik Daniel Eriksson kunde öppna den önskade poststationen den 1 juni 1907.

### Åsträsk—Kalvträsk.

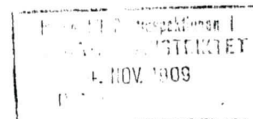
(Från den 4 juni 1907.)

—	8,0	1,0	Åsträsks poststation.....	T. F.	6,30	—
9,30	—	—	Kalvträsk poststation.....	T. F.	—	5,0

Postföringen från Åsträsk fullgjordes med två turer i veckan enligt denna tidtabell som tillämpades från inrättandet av poststationen i Kalvträsk.

Eriksson sade upp sitt kontrakt den 25 juni 1909 på grund av avflyttning och föreslog fröken Anna Medoria Elisabet Lundström till efterträdare. Hon godtogs och formellt ägde bytet rum den 1 december 1909. Hon tjänade troget i mer än 30 år och därefter har följande personer ansvarat för posten i Kalvträsk: Anna Linnea Norberg (1943-1959) och därefter Nils Karl Holger Norberg.

1970-talets omorganisationer medförde att även poststationen i Kalvträsk organiserades som ett postställe, kallat postkontor från 1986 års ingång enligt ny terminologi. Detta bar sig inte i längden i AB Postens regi utan lämnades på entreprenad och ingår numera i den stora grupp postkontor som kallas "post-i-butik".



Sila i Förs.boken. 156/

### Frejdbetyg.

- Att *Anna Medoria Elisabet Lundström* i *Kalvträsk*
- född den *25 april* år *1876* (*sjuuttio sex*)
- dtnjuter *—* medborgerligt förtroende
- 
- betygar *Burträsk* församling i *Västerbottens* län
- den *27 juli* år *1909*



*Erik Eriksson*  
Kyrkoherde o. Pastor-Kommissier  
i.o. prästen

No 37. Vårt Lands blankettexp.

Förr i tiden skulle ansökan om plats som poststationsföreståndare m m åtföljas av prästbevis som i detta fall när Erik Daniel Eriksson ville lämna över sin befattning.

## Storbrännan

Från Åsträsk gick också en postföring österut till Storbrännan, där en poststation öppnades den 1 juni 1912. Kristina Sofia Rehn blev dess första föreståndare, följd den 1 september 1914 av Johan Anton Andersson. Denne var länge i tjänst men den 1 december 1957 tog Ulla Serafia Wikström över. När poststationen drogs in den 30 april 1966, inrättades som ersättning ett postombud med redovisningsplikt till poststationen i Burträsk.

1970-talets omorganisationsvåg, då fackliga företrädare fick gehör för kravet att alla avtalsanställningar skulle bytas ut mot fasta tjänster, medförde att postombudet byttes ut mot ett postställe den 18 januari 1979. Dess datumstämpel, som hade haft gravyren BURTRÄSK POB 4, ersattes med en ny stämpel med texten BURTRÄSK-STORBRÄNNAN. Poststället som kallades postkontor från 1986 års ingång enligt ny terminologi, visade sig alltför kostsamt och drogs in samtidigt med postkontoret i Åsträsk med september månads utgång 1896 (klipp ur Meddelande Minnespoststämplar på sid 13).



Ej poststation

## Villvattnet

Utmed vägen mellan Åsträsk och Storbrännan ligger Villvattnet. Där fanns sedan omkring 1934 ett postombud med redovisningsplikt till Åsträsk. Anna Amanda Lindqvist var ansvarig för dess skötsel. Hon skrev den 1 juli 1938 till postmästaren i Jörn och anhöll om utredning av möjligheterna att inrätta en poststation i Villvattnet. Postmästaren i Jörn tillstyrkte vid vidareförskickandet till postdirektionen i övre norra distriktet, där tf postdirektören Uno Wiklander tillförde bl a följande text:

*"Då den förekommande postmängden icke är av den omfattning att ett utbyte av postombudet i Villvattnet mot poststation för närvarande kan anses motiverat, vill postdirektionen för sin del avstyrka den gjorda framställningen".*

Poststyrelsen fann vid föredragning den 27 augusti 1938, att ärendet inte skulle föranleda någon åtgärd.

## Bastuträsk

Efter utflykten till lantpoststationerna i Åsträsk, Kalvträsk och Storbrännan kommer vi till en station på järnvägen som skulle bli utgångspunkt för en bibana till stambanan, nämligen järnvägen till Skelleftehamn. Den öppnades för provisorisk trafik i två etapper med början på den 32 km långa delsträckan till Klutmark den 15 december 1910. Det blev allmän trafik på den 63 km långa sträckan till Kallholmen från den 5 september 1912.

I Bastuträsk öppnades en järnvägspoststation i samband med den provisoriska tågstarten den 8 december 1893. Som den förste ordinarie innehavaren har stationsmästaren Per Johan Lindqvist antecknats från den 1 augusti 1894, då med 300 kr i årsarvode för själva postsysslan. Detta höjdes vid 1903 års allmänna reglering till 360 kr. Järnvägen öppnades för allmän trafik den 6 augusti 1894, men jag har inte något belägg för att det detta hade någon betydelse för formell tillsättning av Lindqvist på ordinarie befattning.

Den 1 november 1909 övertog Johan Petter Pettersson den förenade poststationen och precis sju år senare N O Lundvik. Denne behövde inte syssla med postgöromål ens ett helt år, för post och järnväg skildes åt den 1 augusti 1917.

För den ersättande lantpoststationen anställdes fröken Ester Fredrika Bäckström som föreståndare, senare med efternamnet Lindberg. Utöver fast årsarvode på 900 kr och biträdesersättning på 420 kr fick hon 600 kr i extra biträdesersättning och 400 kr för transporter mellan tågen och poststationen (diarienummer 1 b 1415/1917). En av dem som fullgjorde sådana transporter åt Ester Lindberg var Margit Winter. Hon hjälpte också till med hanteringen av transitposten till Norsjö.

I samband med fru Lindbergs avgång den 1 mars 1949 under hennes 61:a levnadsår höjdes poststationen till postexpedition. Som chef för denna med titeln stationsmästare utnämndes Alf O G Skog. Han upplevde 1970-talets förändringar med ny organisation och ny terminologi. Under det senaste decenniet har postverket sökt efter kompletterande arbetsuppgifter eller efter entreprenörer för att ta över ansvaret för mindre lokala postkontor. Här valde man det förstnämnda alternativet och från september 1992 kunde sparbankskunder i Kristineberg och Bastuträsk få bankärenden utförda på postkontoret. När detta skrivs i april 1997 finns postkontoret i Bastuträsk med service till drygt 300 hushåll.



## Norsjö

1859-10-01--

Från Bastuträsk utgick också en lång postföringslinje över Bjursele och Norsjö till ett antal poststationer som efter hand växte upp i Västerbottens inland. Postbiträdet i Bastuträsk Margit Winter berättade i personaltidningen *Nyhetsposten* i mars 1994 minnen från 1920-talet. Hon upplevde posttransporten från Bastuträsk till Norsjö, drygt tre mil. Jag citerar ur artikeln:

*"På vägen skulle kusken lämna av post vid de små byarna. Väskorna krokades fast på hemgjorda hävertar, de såg ut som miniatyrer av de gamla hinklyftarna till brunnar på landsbygden.*

*Det var noga med säkerheten. Väskorna låstes först var och en för sig och sedan på en speciell säkerhetslina på släden".*

Posten i Norsjö är betydligt äldre än den i Bastuträsk. Den öppnades som postuppsyningsmansplats den 1 oktober 1859. Om postuppsyningsmansplatser berättas mera i avsnittet under Jörn på sid 20. När den organiserades som poststation den 1 maj 1861 fick den år 1859 tillsattes postuppsyningsmannen Carl Johan Lidén förordnande som poststationsföreståndare. Han efterträddes av organisten J O Lidén och i februari 1878 av kronolänsman Johan Axel Läth under en månads tid innan kronojägaren K O Lidén tog över. Postarbetet följde slakten och från den 1 juli 1892 antecknas klockaren Karl O Lidén som poststationsföreståndare. Hans årsarvode som var 300 kr vid övertagandet av befattningen höjdes vid 1911 års ingång till 450 kr och två år senare till 600 kr. Från 1916 års ingång fick han dessutom 100 kr i personligt tilläggsarvode och den 1 oktober 1916 höjdes hans biträdesanslag från 140 till 360 kr per år.

Andra tog vid och den 1 april 1950 höjdes poststationen till post-expedition. Elin Safira Lidén blev stationsmästare enligt då gällande terminologi. Bland hennes efterträdare fanns från 1960 års ingång Wasti Maria Bjursell, som under 1970-talet fick uppleva den generella omorganisation som bl a medförde ny terminologi. Jämfört med Bastuträsk är postkontoret i Norsjö stort. Drygt 1800 hushåll betjänas däriifrån.

## Norsjövallen

Nordväst om Norsjö fanns under tiden december 1927 - juni 1979 postanstalten Norsjövallen (stavad Norsjö-Vallen från 15 maj 1939). Poststationen öppnades den 1 december 1927 med Jonas Fredrik Jonsson som föreståndare. Han följdes den 1 maj 1933 av Helga Amalia Sundström, som hade förmånen att bli befördrad till stationsmästare den 1 oktober 1951, när poststationen höjdes till post-expedition. Utvecklingen blev så småningom negativ och den 1 juni 1978 omorganiserades postexpeditionen till ett postställe. Detta drogs in den 30 juni 1979.

Om bindestrecket i poststationens namn kan jag tillägga att detta infördes den 15 maj 1939 som ett resultat av arbetet i samband med en ortnamnsrevision. Denna hade till uppgift att samordna namnen på post-, telegraf- och järnvägsstationer på samma ort.

Remissinstanserna hade intet att erinra mot att poststationens namn skrevs enligt reglerna för bildandet av sammansatta ortnamn, d v s: *"Om förleden utgörs av namnet på ett landskap, ett län, ett härad eller en kommun och har tydlig genitivform, förenas det ej med huvudordet medelst bindestreck, t ex Närkes Lillkyrka. I andra fall används bindestreck, t ex Dala-Floda, Norsjö-Vallen".* Poststationens namn stavades sålunda Norsjö-Vallen från den 15 maj 1939 till dess indragning den 30 juni 1979.

1901-05-01--1972-10-17

## Kusfors

När vi återvänder till järnvägen efter utflykten till Norsjö och far vidare mot norr, kommer vi till Kusfors. Den stationen stod under en period genom landsvägspostföring också i förbindelse Norsjö på en postföringslinje som gick via Bjurträsket, där det fanns en lantpoststation under perioden 16 december 1927 - 30 oktober 1971. Vid hållplatsen i Kusfors öppnades inte någon poststation i samband med tågstarten utan med maj månads ingång 1901.

Kommunalstämman i Norsjö den 22 september 1900 utsåg dess ordförande J A Lundström *"att å sockenmännens vägnar till Kungl.Generalpoststyrelsen insända ansökan om inrättandet av en postanstalt vid Kusfors anhaltstation"*. Han daterade framställningen den 8 oktober 1900 och anförde bl a följande:



*"Vid nämnda station, som tillkommit på kommunens bekostnad, hava en del större byar inom socknen numera all sin huvudsakliga beröring med järnvägen, och trafiken vid denna station kommer i en snar framtid att ökas därigenom att vägdistriktet i Häradsrättens sista sammanträde beslutat bygga en allmän landsväg från Norsjö kyrkoby till Kusfors station".*

Under remissbehandlingen tillstyrkte poststationsföreståndarna i Norsjö, Bastuträsk och Jörn samt postmästaren i Skellefteå inrättandet av en poststation i Kusfors. Som föreståndare lanserade kommunalstämmans ordförande banvakten på platsen Göran Rudén eller, vid hans förhindran, *"den strax intill anhaltstationen bosatte Andreas Björk, som är både lämplig och i allo pålitlig"*.

Själv anmälde sig den 9 november 1900 handlanden A Björk som intresserad att bli föreståndare. Kronolänsman Carl Löfqvist ansåg i ett brev till postmästaren i Vännäs den 10 november 1900 banvakten *"mest lämplig och bör hans hustru Kristina Rudén kunna hjälpa honom med mottagande och utlämnande av post"*. I detta instämde kyrkoherde J W Söderström.

I ett fyra sidor långt brev den 19 februari 1901 sammanfattade postinspektör Uddo Zachrisson framkomna synpunkter och kompletterade med egna kommentarer. Han uppgav bl a följande:

*"Då de postkupéförande tågen icke regelbundet göra uppehåll vid Kusfors' anhaltstation, har postinspektionen vänt sig till vederbörande distriktschef med förfrågan, huruvida posttågen å linjen Bräcke-Jörn kunde få göra så långt uppehåll därstädes, att postutväxling kunde äga rum. Av det svar som härå ingått, framgår, att det erforderliga tåguppehållet torde kunna medgivas"*.

Det blev emellertid inte någon förenad post- och järnvägsstation, för valet föll på handlanden Andreas Björk, som hade erbjudit sig att sköta poststationen för 120 kr om året, inklusive skyldigheten för honom att *"utan särskild ersättning är förpliktad att vid postförande bantågs ankomst till Kusfors' anhaltstation avhämta och avlämna den för poststationen avsedda post"*.

Handlanden Lars Björk tog över poststationen den 1 december 1904 och från den 1 oktober 1915 blev det åter skifte. Nu förenades post och järnväg och statonsförmannen O F Olsson blev ansvarig även för postservicen. Han efterträddes i april 1924 av Jacob Petter Lidström och till poststationens indragning den 17 oktober 1972 låg ansvaret därefter på Carl Wilhelm Teodor Björk (1928-1936), Leonard Mattias Bogberg (1936-1938), E T Eriksson (1938-1943), Algot Adrian Olofsson (1943-1950), P V Eriksson (1950-1954), H Janefalk (1954- 1961) och därefter J E Forsman.

## Jörn

Ett kungabrev den 3 december 1858 innebar bemyndigade för poststyrelsen att utvidga distributionsnätet. Tre väsentliga avsnitt i det sju foliosidor långa beslutet berörde Norrbotten eller Västerbotten. Bl a heter det

*"att en ny postgång en gång i veckan fram och åter emellan Skellefteå samt Norsjö och Jörns socknar jämte en ny poststation i vardera socknen må få inrättas, med en kostnad av omkring 900 riksdaler i skjutslega för en väglängd av 17 1/4 mil i veckan och 150 à 200 riksdaler i arvode åt postuppsyningsmännen"*.

Genom regeringsbeslutet om denna postgång fick således både Norsjö och Jörn ordnad postgång men med stor begränsning för värdepost. Bättre service blev det i Norsjö redan den 1 maj 1861, då postuppsyningsmansplatsen där fick status av poststation, Motsvarande upphöjelse dröjde i Jörn till den 1 oktober 1865, där Anders Holmqvist skötte posten med den äran.

När järnvägen kunde ses växa fram i början av 1890-talet, glädde man sig också åt denna kommunikationsförbättring, men för dem som bodde i Jörns kyrkby kom det att innebära försämring. Poststationen flyttades nämligen från kyrkbyn till järnvägsstationen den 8 december 1893 och stinsen Per Henrik Borgstedt blev den förste och ende järnvägsmannen på ordinarie stat som fick ansvaret för ortens postservice. I det följande avsnittet om Österjörn berörs problemen för kyrkbyn.

Utvecklingen gick snabbt och för det växande antalet poststationer i området behövdes ett förvaltningspostkontor. Detta hängde bl a samman med dåvarande kontrollsystem i postanvisningsrörelsen. Efter nådig framställning från poststyrelsen medgavs i ett kungligt brev den 22 maj 1903 att ett postkontor fick öppnas i Jörn. Detta blev verklighet den 1 oktober samma år. Karl Harald Forssell blev den förste i en lång rad av postmästare. Vid en översyn av landets postområden länge efter andra världskriget hörde postkontoret i Jörn till dem som drogs in. I stället öppnades en postexpedition med 1963 års ingång. Efter de senaste decenniernas upprepade förändringar och med ny terminologi finns det ett postkontor i Jörn med ansvar för service till 900 hushåll.

Från Jörn utgick landsvägspostföring österut till Österjörn och Stavaträsk.