

Stationsinspektör Ivar Alrik Hultin tog över enligt ett förordnande i februari 1904, följd av Amandus Lindahl i december 1909. När Axel Sterner tog över den 1 juni 1916, blev det bara för en kortare period som både stationsinspektör och postchef. Äktenskapet mellan järnväg och post upplöstes nämligen den 1 augusti 1919 och nu blev Axels hustru Jenny Sterner poststationsföreståndare. Poststationen inrymdes då i Grants hotell men flyttades 1922 till Linnégatan och sex år senare tvärs över gatan till en fastighet i hörnet mellan Linnégatan och Östergatan.

Efter Jenny Sterners död i januari 1929 övertogs poststationen av Sven Mikael Sterner. Han fick fortsätta att vara chef när poststationen statushöjdes till postexpedition den 1 april 1939 och han blev kvar till sin pensionering. Erik Elfving utnämndes på chefsstolen 1965 och med 1981 års ingång var det Bengt Sandahl som tog på sig ansvaret för postservice till drygt 2300 hushåll med postadress Vaggeryd. Därtill kommer ca 600 hushåll med postadress Hok, vars post distribueras från Vaggeryd.

Vaggeryds municipalstämma gjorde år 1918 en framställning om att få byta ut poststationen i Vaggeryd mot ett postkontor, dvs en självständig förvaltningsenhet med underlydande poststationer. I detta avseende kan man göra en jämförelse med Skillingaryd, där ett förvaltningspostkontor också fördes på tal vid ett tillfälle. Postdirektör D Broberg uttalade sig bl a på följande sätt i sitt remissyttrande angående Vaggeryd under utredningen:

"Ett postkontor i Vaggeryd skulle kunna bli en synnerligen lämplig samlingspunkt för ej så få poststationer, nämligen alla poststationerna å sträckorna Vaggeryd-Jönköping, Vaggeryd-Nässjö och Vaggeryd-Värnamo jämte de lantpoststationer som ha sin post över dessa järnvägsstationer. Samtliga dessa poststationer äro 16 till antalet, nämligen poststationerna i Bondstorp, Bratteborg, Byarum, Ekeryd, Fredriksdal, Fryele, Hovslätt, Hok, Hörle, Klevshult, Malmbäck, Månsarp, Norrahammar, Skillingaryd, Smålands Taberg och Åker.

Härtill skulle komma två postföringslinjer, nämligen Månsarp-Bondstorp och Hörle-Fryele samt åtta lantbrevbäringslinjer, nämligen Byarum - Odaskog, Fryele - Björkefors - Fryele, Hok - Norra Hubbestad, Klevshult - Häradsö - Klevshult, Klevshult - Torrmyran - Klevshult, Malmbäck - Barkansjö - Malmbäck, Skillingaryd - Tofteryd och Skillingaryd - Åker.

Ett postkontor i Vaggeryd finge sålunda ett ganska betydande verksamhetsområde på samma gång postkontoren i Jönköping och i synnerhet Nässjö skulle vinna en högst avsevärd lättnad i arbetet."

Med ytterligare argument tillstyrkte postdirektören utbyte av poststationen i Vaggeryd mot ett postkontor. Vid föredragning den 6 april 1918 ansåg poststyrelsen emellertid "förevarande framställning icke böra för närvarande föranleda åtgärd".

Erik Lindgren

Om posten vid järnvägen Jönköping- Vaggeryd

I n n e h å l l

	sid
Förord	1
Inledning	3
Hovslätt	7
Norrahammar	8
Smålands Taberg	9
Månsarp	10
Ekeryd	11
Bratteborg	14
Byarum	15
Vaggeryd	17

Copyright: Erik Lindgren

Posthistorisk skrift 374

Förord

Med detta lilla häfte berättar jag något om posten utmed en järnväg, som på sätt och vis kompletterar det omfattande nät som efter hand ingick i Halmstad-Nässjö järnvägar. Kompletteringsdelen Jönköping-Vaggeryd kom till under en period då järnvägsbyggandet hade fått god fart även i Småland.

Företaget Halmstad-Nässjö järnvägar övertog i mars 1892 den koncession som hade lämnats i maj 1890 för en 35 km lång bana mellan Jönköping och Vaggeryd. Den kunde öppnas för allmän trafik redan den 12 november 1894.

Jag försöker i detta häfte liksom i andra skrifter ge exempel på händelser av varierande slag som belyser problem i relationerna mellan Posten och samhället, Posten och järnvägen eller mellan Posten och dess anställda. När jag lyckats få fram namn på poststationernas föreståndare och uppgifter om vid vilka tidsperioder de arbetat, har jag förmedlat dessa uppgifter. På grund av svårtolkade handstilar kan något namn vara felstavat.

Flera postorter har före eller efter järnvägsepoken haft lantpoststationer. Under den tid de varit förenade med järnväg lämnas namn på dem som formellt hade ansvaret för postservice, även om själva sysslan kanske i flertalet fall överläts på annan i järnvägens tjänst. Järnvägens postbiträden är oftast anonyma för postverket, såsom anställda av järnvägen och inte antecknade i postens personalkort.

Vissa uppgifter har jag hämtat ur Svenska Järnvägsklubbens "Järnvägsdata" (ISBN 91-85098-71-X). I citat har jag moderniserat stavningen men inte gjort några ingrepp i texten. Även orternas namn återges i modern stavning.

De olika stationerna återges i den ordning som de skulle komma vid en tänkt resa med järnvägen från Jönköping till Vaggeryd. Någon gång berörs kort även närliggande lantpoststationer före järnvägstiden.

Om förvaltningspostkontoret i Jönköping lämnas inga uppgifter i detta sammanhang. Inom kort väntas ett större verk om Posten i Jönköpings kommun bli publicerat av Jönköpings Posthistoriska Förening.

Växjö i mars 1999

Erik Lindgren

Inledning

I ett brev till poststyrelsen den 25 november 1893 anmälde postinspektören i östra distriktet, då med säte i Norrköping, att verkställande direktören för Halmstad-Nässjö järnväg meddelat att järnvägssträckan Jönköping-Vaggeryd "vore avsedd att den 1 oktober 1894 öppnas för allmän trafik".

Det var vanligt att uppgifter om datum för beräknade tågstarter lämnades i god tid men oftast med alltför optimistisk bedömning. Denna gång slog det inte fel mer än ca sex veckor, för den nya järnvägen kunde öppnas för allmän trafik redan den 12 november 1894. Samtidigt kunde den i god tid förberedda postala omorganisationen genomföras. Den medförde bl a tillkomsten vid detta tillfälle av sex nya järnvägsstationer och indragning av en lantpoststation och något senare ännu en ny järnvägsstation.

Med närmare ett år till startdatum kan man tycka att postdirektören var ute i god tid. Det var också vanligt att postens instanser var väl förberedda och så att säga låg i startgropen den dag, tågen började gå. Men även på korta järnvägar som denna var det åtskilliga detaljer att tänka på i tid.

Postdirektören föreslog sålunda att postbefordran skulle få ske i en s k postiljonskupé "ej överstigande 10 kubikmeters rymd" och att han skulle få poststyrelsens bemyndigande "att träda i underhandling med vederbörande järnvägsbolag om inredning för berörda ändamål av tvenne järnvägsvagnar samt att införskaffa ritning och kostnadsförslag å dylik inredning".

Ett sådant bemyndigande lämnade poststyrelsen i brev till postdirektören den 28 november 1893. I ett nytt brev till poststyrelsen den 7 april 1894 meddelade postdirektören att järnvägsbolaget hade erbjudit "sig att å Jönköping-Vaggeryds järnväg efter dess öppnande för allmän trafik tillsvidare insätta bolaget tillhöriga, tillförene å Halmstad-Nässjö järnväg begagnade vagnar av äldre modell, vari postkupéexpeditionen No. 55 förut framförts och i vilka vagnar postkupéer således redan äro inredda. I dessa vagnar intager postkupéen vagnarnas mittersta hälft, under det att passagerarekupéer äro med vardera en fjärdedel av vagnarnas utrymme förlagda på ömse sidor om postkupéen".

190. Jönköping—Vaggeryd.

Pkp 244	Fk	Tp	Fk Bri	Fk V	Fk V	Tp V						
Tåg 151 v	Ei pak	Tåg 155 y	Tåg 155 y	Endast pak	Bil /	Tåg 153 y	Km					
6.20	10.10	12.40	12.40	12.40	17.30	18.25	—	Jönköping (H) 16...	11.07	19.19	22.01	
*6.33	*10.14	12.53	12.53	—	*17.55	18.38	6	Hovslätt	10.55	18.50	†21.49	
*6.42	*10.35	13.03	13.03	13.02	*18.10	19.02	9	Norrahammar (5) ...	10.50	18.30	†21.44	
*6.51	10.50	13.13	13.13	—	18.20	19.02	13	Smålands Taberg ...	10.44	18.21	†21.38	
*6.58	—	13.20	*13.20	—	—	19.02	16	Månsarp	10.38	—	†21.32	
*7.06	—	13.27	*13.27	—	—	19.10	22	Ekeryd	10.30	18.11	†21.24	
*7.11	—	13.32	*13.32	—	—	19.16	26	Brätteborg	10.24	—	†21.18	
*7.17	—	13.38	*13.38	—	—	19.22	31	Byarum	10.17	—	†21.11	
7.23	—	—	13.44	—	—	19.28	35	Vaggeryd (7) 186 ...	10.11	—	21.05	
									Tåg 156 v		Tåg 152 y	
									Bri		Pkp 244	

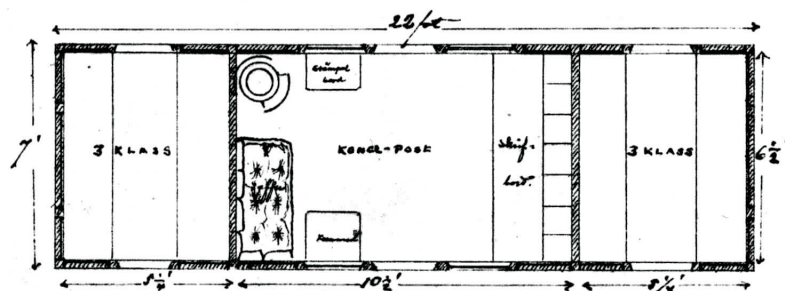
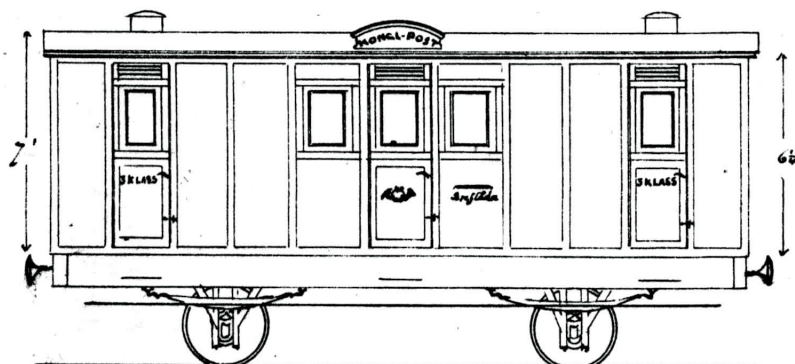
190. Jönköping—Vaggeryd.

[Fr. o. m. den 1 februari 1954.]

Fkmb V	Bri Hd	Fk V	Tp V								
Tåg 2651	Tåg 2647 y	Tåg 2655 y	Tåg 2673 y	Km							
6.15	7.27	14.35	15.10	—	Jönköping (H) 16,120	10.34	10.34	—	19.44	22.12	22.12
*				—	Hovslätt (ej f) ...	*	*	—	10.15	—	—
*					Norrahammar (A) ...	*	*	10.15	—	—	—
*	Tåg 2651				Smålands Taberg (B)	*	*	A*	—	—	—
6.51	(6.51)				Månsarp	*	*	—	—	21.41	—
					Ekeryd	*	*	—	—	Tåg 2664	—
					Brätteborg	*	*	—	—	Bri V	—
					Byarum	*	*	—	18.56	—	—
		V 15.25	—	—	Vaggeryd (A) 186 ...	(9.36)	9.36	(9.36)	—	—	21.19
			16.10	—		Tåg 2654	Tåg 2654	Tåg 2654	Tåg 2660 y		Tåg 2664
						Ej värde	Bri V	Tp S	Fkmb V		Bri Hd

En jämförelse mellan stationskolumnerna för posttidtabellen Jönköping Vaggeryd 1940 (överst) och 1954 (underst) ger anledning till förklaring av beteckningarna. För Hovslätt finns i den understa tabellen beteckningen (ej f), innebärande att poststationen blivit skild från järnvägen. För Norrahammar har parenteserna (A) bytts ut mot (A), innebärande att postexpeditionen höjts från klass B 5 till klass A. För Smålands Taberg har tillförts (B), innebärande att poststationen höjts till B-postexpedition och därmed också skilts från järnvägen. För Månsarp, Ekeryd, Brätteborg och Byarum är status samma i båda tidtabellerna.

Postdirektören hade själv "å ort och ställe tagit ifrågavarande postkupteér i skärskådande" och ansåg sig kunna förorda bifall till bolagets erbjudande "så mycket hellre som Kungl. Postverket härigenom kunde tillsvidare besparas omkostnad för nya postkupteéers inredande". Postkupteén torde ha inretts ungefär på samma sätt som den postkupteé, ehuru i annan spårvidd, som användes på Vislanda-Karshamnns järnväg 1874 enligt nedan återgiven ritning.



I ett brev den 21 augusti 1894 kunde postdirektionen i Norrköping mera i detalj redovisa det under tiden framarbetade omorganisationsförslaget. Den avtalade postkupteén föreslogs bli använd en gång dagligen i vardera riktningen.

I samma brev föreslog postdirektören att poststationer skulle inrättas vid trafikstationerna Hovslätt, Norrahammar, Smålands Taberg, Månsarp, Bratteborg och Byarum med samtidig indragning av lantpoststationen i Månsarp.

Den nya organisationen gick också ut över postbefordran på landsväg. Sålunda föreslog postdirektören att lantbrevbäringen på linjen Vaggeryd-Byarum skulle dras in och att kårposten på delsträckan Jönköping-Månsarp av linjen Jönköping-Bredaryd skulle dras in. I stället föreslogs postföring med häst och vagn på en linje från Smålands Taberg över Bondstorp och Stengårdshult och vidare till Bredaryd. Det skulle sålunda innebära att tåget utnyttjades för befordran av denna stora postmängd till åtskilliga orter på den nordliga delen av järnvägen. Fyra entreprenörer som gemensamt svarade för linjen Jönköping-Bredaryd fick sina kontrakt uppsagda och efter anbud anställdes en annan skjutsare på huvuddelen av denna linje.

Poststyrelsen accepterade förslagen och allt syntes klart för att fungera från tågstart. Besked om definitivt datum för denna lät dröja på sig och i ett brev till poststyrelsen den 2 oktober 1894 anmälde postdirektör Ernst Wennström att till hans "kännedom kommit att järnvägslinjen Jönköping-Vaggeryd möjligen kommer att öppnas för trafik i slutet av innevarande månad". I verkligheten blev det en försening på ytterligare två veckor med bekräftelse i ett telegram från postmästaren i Jönköping till poststyrelsen den 9 november kl 18.30. I poststyrelsens cirkulär nr LVIII, utgivet den 10 november, kunde man läsa nedan återgivna kungörelse.

KONGL. GENERALPOSTSTYRELSENS
1894. CIRKULÄR. N^R LVIII.

90.

Kungörelse,

angående öppnande af poststationer, m. m.

Den 12 innevarande november öppnas poststation vid en hvar af de å Jönköping—Vaggeryds järnväg belägna trafikstationerna *Hovslätt*, *Norrahammar*, *Smålands Taberg*, *Månsarp*, *Bratteborg* och *Byarum* inom Jönköpings län.

Samtidigt härmed indrages deremot den nuvarande poststationen *Månsarp* inom samma län. Stockholm, af Kongl. Generalpoststyrelsen, den 10 november 1894.

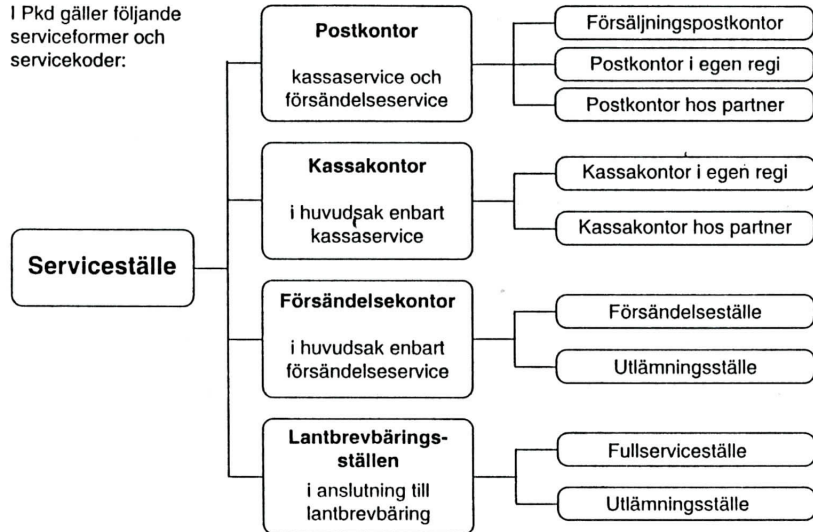
Under Generalpostdirektörens frånvaro,

F. H. SCHLYTERN.

Albert Boström.

SERVICEFORMER

I Pkd gäller följande serviceformer och servicekoder:



Här följer en verbal beskrivning av ovanstående bild, med kommentarer:

Postkontor = serviceställe med både kassaservice och försändelservice

Kassakontor = serviceställe med i huvudsak enbart kassaservice

Försändelsekontor = serviceställe med i huvudsak enbart försändelservice

Lantbrevbäringsställe = serviceställe i anslutning till lantbrevbäring

Postkontoren är uppdelade i

- försäljningspostkontor
- postkontor i egen regi
- postkontor hos partner

Med egen regi avses Postens regi och Postens personal. Till postkontor i egen regi hör således förutom "vanliga" postkontor också postkontor som drivs av Brevs personal samt olika sametableringar, som vi tidigare kallade postkontor i butik. Försäljningspostkontoren är naturligtvis också postkontor i egen regi. Postkontor hos partner är det vi tidigare kallade Post i Butik.

Kassakontoren är uppdelade i

- kassakontor i egen regi
- kassakontor hos partner.

Försändelsekontoren är uppdelade i

- försändelseställen
- utlämningsställen.

Försändelsekontor motsvarar det vi tidigare kallade Närpost. Försändelseställe motsvarar Närpost med både in- och utlämning. Utlämningsställe motsvarar Närpost med enbart utlämning.

Lantbrevbäringsställen är uppdelade i

- fullserviceställen
- utlämningsställen.

Fullserviceställen är serviceställen där lantbrevbäraren gör uppehåll och ger kunderna stationär service under viss tid. Utlämningsställen är lämnar ut försändelser som ej kunnat lämnas ut under lantbrevbärarens tur.

1894-11-12–
Namn Jönköping 9 1970-11-01–

Hovslätt

Med tågstarten den 12 november 1894 blev Carl Johan Svensson ansvarig för både post- och järnvägsgröromål i Hovslätt. Han fick efter hand se sitt arvode för själva postsysslan höjt i etapper. Efter att inledningsvis ha varit 240 kr hade det stigit till 600 kr, när han lämnade över befattningen den 1 maj 1918 till Nils Sigfrid Svenningsson.

I maj 1934 tog David Edvard Almqvist över poststationen. Han hade varit föreståndare för järnvägspoststationen i Bratteborg under fyra år. Trafiken ökade och poststationen skildes från järnvägen den 15 december 1950. Detta markerades i de följande posttidtabellerna med beteckningen (ej f) efter stationsnamnet, som framgår av illustrationen på sid 2.

Efter en vakansperiod tog Torvid Ekelund över i juni 1952 som ordinarie föreståndare för den nyblivna lantpoststationen. Hon hade varit föreståndare för poststationen i Ramkvilla sedan augusti 1933.

Med början den 1 oktober 1959 klassificerades Hovslätt som en postexpedition och Torvid fick titeln stationsmästare. Den 1 april 1965 tog Märta Simonsson över och fick vara med om ny terminologi under 1970- och 1980-talen. Med 1986 års ingång blev termen **postkontor** för postanstalten i Hovslätt liksom för alla fasta svenska postanstalter med kundbetjäning.

Denna förenkling, om man vill kalla det så, komplicerades under 1990-talet och det är numera en krånglig historia att reda ut om man skall klara terminologin. Ett försök till detta gjordes i publikationen "Minnespoststämplat" nr 1998:16, återgivet på vidstående sida. Inte ens detta räcker till för att klara ut begreppen i Hovslätt, där verksamheten enligt uppgift i Postens interna telefonkatalog fungerar som **Sametablering**. Ordet förekommer i det återgivna cirkuläret i den förklarande texten, där det i en passus heter: *Till postkontor i egen regi hör således förutom "vanliga" postkontor också postkontor som drivs av Brevs personal samt olika sametableringar, som vi tidigare kallade postkontor i butik.* Det lär inte bli lätt för framtida forskare att redovisa terminologin.

1894-11-12-

Norrahammar

Det skulle dröja ända till tågstarten innan Norrahammar fick en egen poststation. Förgäves hade en begäran gjorts den 5 januari 1888 av Norrahammars bruk att få flytta Månsarps poststation till Norrahammar. Avstyrkandet av postmästare J A Olsson i Jönköping torde ha varit avgörande för att önskemålet inte gick igenom. Efter en omfattande remissomgång beslöt poststyrelsen den 7 augusti 1888, att brukets framställning inte skulle föranleda vidare åtgärd. Man fick alltså vänta mer än sex år på att få lokal postbetjäning.

Stationsföreståndaren Gustaf Albin Nilsson antogs till föreståndare för den nya järnvägspoststationen från tågstarten den 12 november 1894. Han följdes av Gustaf Emanuel Eiserman under en vakansperiod 1909. Därefter ansvarade följande järnvägsmän för posten i Norrahammar: Anders Sixten Johansson (1909-1916) och Johannes Schönberg (1916-1919).

Trafiken hade ökat så mycket att post och järnväg inte lämpligen kunde vara förenade längre. Det blev skilsmässa den 1 oktober 1919 och Beda Albertina Lindström blev föreståndare för den ersättande lantpoststationen. Hon fick uppleva att denna höjdes till postexpedition den 1 juli 1923. Hennes efterträdare blev år 1938 Oskar Sandberg under en tvåårsperiod och därefter har följande personer varit postchefer i Norrahammar: Karl Engquist (1940-1945), Gösta Lundberg (1945-1948), Bertil Hedström (1948-1962) och Evert Gustafsson (1962-1983).

Den 1 augusti 1983 tog Karl-Erik Ingemansson över ansvaret för service till omkring 3700 hushåll inklusive dem i Taberg, vars postutdelning utgår från Norrahammar, liksom lantbrevbäringen till Angerdshestra och Månsarp. Postmästare Marianne Staaf har senare fått överta chefsrollen.

Namn Smålands Taberg 1894-11-12-1960-12-31
Namn Taberg 1961-01-01-

Smålands Taberg

Stationsinspektör Carl I Michanek fick äran att vara den förste som betjänade invånarna i Smålands Taberg med service från en fast postanordning. Det var han som fick ta ansvar för både post- och järnvägsförordning vid tågstarten den 12 november 1984. Han följdes i december 1901 av Allan Schele och i november 1909 tog Sven Lindström över. Efter dennes död i januari 1912 uppehölls befattningen på vakans till John A Andersson tillträdde formellt som föreståndare i april 1912.

Därefter ansvarade följande järnvägsmän för poststationen till dess den skildes från järnvägen 1947: Oskar Alfred Kleberg (1916-1923), Gunnar Abrahamsson (1923-1924 under vakans), Carl I E Wetter (1924-1942) och Holger Anderson (1942-1947).

Vid skilsmässan från järnvägen höjdes poststationens status till postexpedition. Holger Andersson (senare med namnet Sollerby) fick titeln stationsmästare och var kvar till sin pensionering den 30 september 1978. Han fick vara med om postexpeditionens namnändring genom att prefixet "Smålands" slopades med 1960 års utgång.

Elsa Sollerby övertog postkontoret den 1 mars 1979 och den 1 augusti 1984 blev Louise Gustafsson dess chef. Med 1990-talets svikande kundunderlag löste man kostnadsjakten genom att ordna sametablering på sätt som nämns i avsnittet om Hovslätt nederst på sid 7.

Månsarp

Det fanns en poststation i Månsarp när järnvägen byggdes. Den hade inrättats med 1874 års ingång som ett resultat av kronobrevbäringsreformen i Småland. Per Gustaf Ljungdahl var dess förste föreståndare. Hans önskan att få flytta poststationen från sin affär till hemmanet Målskog tolv år efter öppnandet vann inte gehör. I stället fick han åtta år senare finna sig i att bli uppsagd från befattningen som föreståndare, eftersom poststationen flyttades till järnvägsstationen den 12 november 1894.

Där blev John Haqvin Felix Söderström ansvarig för postgörömlen i förening med järnvägstjänsten. Med 1896 års ingång blev Carl Martin Larsson ansvarig. Han efterträddes i november 1906 av Tore Fredrik Vibling och när denna flyttade till Trädet vid halvårsskiftet 1930, övertogs chefskapet i Månsarp av E G S Holmberg.

Därefter ansvarade följande järnvägsanställda för posten i Månsarp: Gustaf David Esaias Sköld (1939-1950), Nils Reinhold Bengtsson (1950-1953), Carl Severin Natanael Nyberg (1953-1957) och Eric Olof Lundquist (1957-1962). Efter en tids vakans, då stationens framtid debatterades, blev Karl Magnus Mannerby föreståndare den 1 juli 1963 och den 1 augusti 1974 skildes poststationen från järnvägen.

Genomförandet av ett beslut om att poststationen skulle dras in vid detta tillfälle sköts upp "på grund av anförda besvär", som det angavs i poststyrelsens allmänna cirkulär. Indragningen skulle enligt beslut av postdirektionen i östra distriktet i stället äga rum den 1 november 1977. Ersättningen blev under en tioårsperiod ett postställe som hade öppet två timmar om eftermiddagen måndag-fredag. Detta kunde avvecklas med mars månads utgång 1987.

Poststationen i Ekeryd öppnades den 1 januari 1896 mer än ett år efter att tågen börjat gå på järnvägen Jönköping-Vaggeryd. Men beslutet om denna förbättring föregicks av åtskillig skriftväxling.

Ekeryd

Födelsedagen för en förenad post- och järnvägsstation är ofta ett datum som inte sammanfaller med månadsskiftet. Postverket lät gärna öppna poststationer i järnvägens stationshus från den dag då järnvägen togs i bruk för allmän trafik, något som sällan inträffade från första dagen i en månad. Järnvägsstationen i Ekeryd har ändå ett jämnt födelsedagsdatum, öppnad **efter** tågstarten.

Nedan återgivna yttrande av järnvägens verkställande direktör A Åkerhielm är ett svar på postinspektionens förfrågan på grund av det på nästa sida refererade brevet.

Att
Inspektionen i Östra Postdistriktet.
I enlighet med eder här ofvann gjorda framställning får Heryden för Halvstad Skötsjö järnvägar härigenom meddelat att i anseende till den korta tidrymd som förflutit sedan bandelen Jönköping-Vaggeryd öppnades för trafik kan något ändring, huruvida en föreslagna poststation vid Ekeryds järnvägsstation skulle vara till gagn, ännu ej uttalas, för vilket mindre för Heryden saknar. Härfor erforderlig lokalhjälp; men Heryden för sin del intet emot att poststationen derstädes anordnas.

Halvstad den 28 December 1894.

FÖR HÄRLIGT SKÖTSJÖ
JÄRNVÄGSAKTIEBOLAG

A. Åkerhielm.
Verkställande direktör.

Detta svar föranleddes av postdirektionens förfrågan på grund av ett brev till poststyrelsen den 26 november 1894, bara två veckor efter att trakens invånare fått uppleva nyheten med tågtrafik. I det brevet skrev folkskolläraren Sven Svensson i Ekeryd tillsammans med järnvägen stationsföreståndare S Wahlquist bl a följande:

"Då Halmstad - Nässjö järnvägar öppnat trafikstation vid Ekeryd men Kungl. Styrelsen ej funnit skäl att där inrätta post, så få vi fästa uppmärksamhet på att stora olägenheter därigenom ådrages oss. Då vi naturligtvis hava en lätt och ständig förbindelse med denna station men icke där kunna erhålla vår post utan måste hava särskilda bud efter densamma vid Bratteborg eller Månsarps stationer, så uppstår därigenom stora obehag och kostnader".

Järnvägsbolagets kommentar, återgiven i faksimil på föregående sida, förefaller tämligen ljum och visar väl inte på något starkt intresse från bolagets sida. Ändå tillstyrkte postmästare J A Olsson i Jönköping, men poststyrelsen fann vid föredragning den 29 januari 1895 inte skäl att lämna bifall till den i brevet gjorda framställningen om en poststation i Ekeryd.

Frågan togs upp i ett nytt brev av Sven Svensson den 19 november 1895. Han berättade bland annat att han var kommissionär för Klereford Bolag i Bankeryd. Andra personer i trakten av Ekeryd kom med tunga argument. Halmstad-Nässjö järnvägsaktiebolag hade å sin sida nu intet emot att *"tillförbinda stationsföreståndaren att jämväl förestå poststation och postsparbankskontor i Ekeryd"*.

Efter ännu en tillstyrkan av postmästare J A Olsson beslöt poststyrelsen den 10 december 1895 att poststationen skulle öppnas vid följande års början.

Kungörelse,

angående dels öppnande af poststationer, dels namnförändring af Torskögs poststation.

Den 1 nästinstundande januari öppnas poststation vid den å Jönköping—
Vaggeryds jernväg belägna trafikstationen *Ekeryd* inom Jönköpings län,
i *Källerstad* inom samma län,
i *Baskarp* inom Skaraborgs län,
i *Stömne* inom Vermlands län samt
i *Odensbacken* inom Örebro län.

Från och med samma dag kommer den inom Elfsborgs län belägna poststationen *Torskog* att i stället benämnas *Torrskog*. Stockholm, af Kongl. Generalpoststyrelsen, den 20 december 1895.

E. VON KRUSENSTJERNA.

Albert Boström.

Svante Wahlquist fick ansvara för både järnväg och post från första poststationsdagen. Han efterträddes 1910 av Sven Johan Walfrid Ekblom under en femårsperiod. Därefter har följande järnvägsanställda ansvarat för posten i Ekeryd: Carl Martin Larsson (1915-1923), Gustaf Olof Pontus Widesheim (1923), Erik Wilmer Ekholmer (1923-1925), Ragnar Folke Lindh (1925), Amanda Fast (1925-1943) och Sally Karlson (1943-1966).

Sally fick vara med om att poststationen skildes från järnvägen den 1 juli 1957. Då slopades järnvägens bemanning i Ekeryd, men poststationen var kvar till glädje för befolkningen med två timmars öppethållande om dagen. Skolan var redan nerlagd och barnen gjorde sina lärospån i Byarum. Poststationen upphörde med september månads utgång 1966 och de 31 hushåll som under dess sista tid hämtat post i boxar blev anknutna till lantbrevbäring från Vaggeryd.

Ekeryd var en av de fyra poststationer i Jönköpings län som var ifrågasatta till indragning redan under depressionsåren i början av 1930-talet. Poststyrelsen hade då från postdirektionerna infordrat yttranden om någon av de poststationer, som hade en årlig frimärksförsäljning av högst 500 kronor, ansågs bära bibehållas, dras in eller bytas ut mot stationära lantbrevbäringar. Det visade sig efter undersökning att poststationen i Ekeryd tillhörde den lägsta klassen och hade mycket ringa frimärksförsäljning. Ändå var det i dåvarande situation inte lönsamt att byta ut poststationen mot någon annan anordning.

Övriga poststationer i Jönköpings län som prövades av samma skäl var de i Bosebo, Skurugata och Hädinge. I boken "På post i Norra Småland" berättas hur poststationen i Skurugata var en av de mycket få poststationer som ersattes med stationär lantbrevbäring (postombud) som en följd av sparsamhetskampanjen under depressionstiden.

1894-11-12-1966-09-30

Bratteborg

Som framgår av det tidigare var det länge ovisst när omorganisationen på grund av järnvägens tillkomst skulle genomföras. Den 9 november 1894 telegraferade järnvägens trafikchef till poststyrelsen ett besked om att järnvägen skulle öppnas för trafik måndagen den 12 november.

Då öppnades också en järnvägspoststation i Bratteborg. Där blev stinsen Axel Fredrik Gyllenholm ansvarig för posten från starten. Han förordnades till föreståndare för poststationen i Kärda från den 1 november 1898 och Johan Alfred Lindén efterträdde honom under den närmast följande tiden. Efter denne ansvarade följande järnvägsanställda för posten i Bratteborg: Erik Frithiof Eriksson (1900-1904), Carl Johan Malmström (1904-1930), David Edvard Almqvist (1930-1934), Hilding Alfred Wallander (1934-1937), Carl Birger Bengtsson (1937-1941), Johan Fritjof Heimer Blixt (1941-1942), Carl Gustaf Harald Franzén (1942-1946), Sven Elis Harald Wallén (1946-1951), Klas Ivar Helmer Thor (1951-1959), Dagny Anne-Marie Carlsson (1959), Sabina Johansson (1959-1965) och Ingrid Gustavsson (1965-1966) samt som vikarie under tre månader av 1966 Siv Karlsson.

Poststationen ersattes vid oktober månads ingång 1966 med lantbrevbäring från Vaggeryd. Omläggningen medförde förbättring för de kunder som redan förut varit betjänade med lantbrevbäring. De noterade t ex att tidningen Värnamo Nyheter nu kom dem till handa på utgivningsdagen, medan de tidigare fått vänta med att läsa den till dagen efter. Däremot kände företrädare för de 29 hushåll, som kunnat hämta och lämna posten i Bratteborgs stationshus, viss saknad av att boxanläggningen inte längre kunde användas. Men också de kom snart nog underfund med lantbrevbäringens fördelar.

1874-01-01-1880-03-31
1894-11-12-1960-08-31
Postombud 1960-09-01-1963-12-31

Byarum

I Skillingaryd inrättades redan den 15 juni 1861 en av vårt lands tidigaste poststationer. Vid myndigheternas ställningstagande till behovet av poststationer på olika håll förelåg också ett uttalande av sockenstämman med Byarums församling den 27 januari 1861. I protokollets femte paragraf hette det:

"Församlingen önskade att få en så kallad poststation i Byarum inrättad och uppgavs organisten A V Vigardts hus såsom lämpligt härtil, enär det är beläget intill Byarums gästgivaregård, samt organisten A V Vigardt själv såsom en tjänlig man att med breven hava bestyr. Församlingen förmenade, att en sådan station för orten vore ytterst behöflig, emedan stor brevväxling förefinnes".

Vice pastorn i Tofteryd N J Sjöstrand gjorde den 28 januari 1861 en framställning till länsstyrelsen, som samtidigt fick behandla en ansökan från Skillingaryd om en poststation där. Kronofogden i Östbo härad, C F Hök i Värnamo, menade i ett yttrande över framställningen från Byarum *"att för korrespondenter vore visserligen väl om i varje gård poststationer kunde inrättas, följaktligen jämväl i Byarum".*

Sedan Hök i fortsättningen pekat på att behovet av en poststation i Skillingaryd var större, tog landskansliet ställning för denna ort och Byarum fick vid det tillfället inte någon poststation.

Men det gick bättre när postverket tog över ansvaret för kronobrevbäringen från och med 1874. Då inrättades en poststation vid Byarums kyrka med skolläraren Johan Ljungström som föreståndare. Hans årsarvode blev 100 kr och det höjdes efter ett år till 150 kr.

Halmstad-Jönköpings järnväg kunde den 1 mars 1880 på den näst sista sträckan låta öppna förenade post- och järnvägsstationer i Hörle, Vaggeryd och Lindefors. Avståndet mellan Vaggeryd och Byarum var så litet att man bedömde poststationen i Byarum som obehöflig. Den drogs helt enkelt in den 31 mars 1880. Ersättningen blev en gående lantbrevbärare från Vaggeryd med en tur fram och åter varje onsdag och lördag. Det var sålunda tillkomsten av järnvägen som bidrog till poststationens indragning. Tillkomsten av samma företags järnväg på "vår" delsträcka skulle närmare fem år senare föranleda poststationens återinrättande.

Halmstad-Jönköpings järnväg ändrade efter det ursprungliga bolagets konkurs i januari 1885 sitt namn till Halmstad-Nässjö järnväg i juni 1885. Koncessionen för "vår" anslutningsbana Jönköping-Vaggeryd övertogs av Halmstad-Nässjö järnväg 1892 och den 35 km långa sträckan öppnades, som nämnts flera gånger i denna skrift, för allmän trafik den 12 november 1894. Då togs den också i bruk för posttrafik och samma dag öppnades sålunda den förenad post- och järnvägsstationen i Byarum. Stationsföreståndaren Johan Albert Lindström blev postansvarig och stannade kvar på sin post i mer än ett kvarts sekel.

I oktober 1921 tog Carl Fredrik Lindgren över. Efter honom ansvarade följande järnvägsanställda för posten i Byarum: Ruth Elisabeth Almqvist (1925-1929), Carl Johan Malmström (1929-1938), Elsa Anny M Pettersson (1938-1942), Karl Johan Gustafsson (1942-1957) och Sabina Johansson (1957-1959).

Därefter var befattningen vakant till poststationens indragning den 1 september 1960. Sabina hade fått förflyttning till Bratteborg och i väntan på omorganisation tillsattes ingen ordinarie innehavare. Under en övergångstid efter indragningen fanns ett postombud i Byarum (1 september 1960 - 31 december 1963).

Med tillkomsten av den förenade post- och järnvägsstationen i Byarum upphörde lantbrevbäringen från Vaggeryd. Men Byarum skulle snart nog få en egen lantbrevbäringslinje. Efter utredning beslöt poststyrelsen den 14 maj 1901 att lantbrevbärning skulle anordnas med två turer i veckan fram och åter mellan Byarums poststation och Odaskog över Boda, Boarp och Uddebo. Snickaren Sven Johan Krantz från Bäckaskog i Boda fick kontrakt om denna linje som gav honom kr 1:25 i ersättning för varje tur fram och åter.

1880-03-01-1884-10-14
Namn Götafors 1884-10-15-1886-08-31
Namn Vaggeryd 1886-09-01-

Vaggeryd

Vaggeryd var den södra ändpunkten för "vår järnväg". Där fanns en poststation sedan mer än 14 år, när den direkta spårförbindelsen däremellan och Jönköping stod färdig.

"Födelsedagen" för poststationen i Vaggeryd var så tidig som den 1 mars 1880 - ett resultat av att järnvägen Nässjö-Halmstad hade byggts vidare norrut från Värnamo.

Från den 1 mars 1880 var sålunda stationsinspektorn ansvarig för servicen i den poststation som då öppnades i Vaggeryds järnvägsstation. Troligen var det från början Karl Artur Hjelmström.

Turerna kring den första poststationen i Vaggeryd verkar förbryllande när man söker i de gamla dokumenten. I ett brev från Halmstad-Jönköpings Järnvägs AB den 19 september 1884 till poststyrelsen meddelas *"att från och med den 15 nästa oktober stationen i Waggeryd kommer att upphöra samt station vid Götafors i stället inrättas"*.

Utan att ange personnamnet anmälde postinspektören i Malmö den 8 oktober 1884 till poststyrelsen *"att samma person som för närvarande förestår poststationen i Waggeryd kommer att sköta den i Götafors"*. Här torde man ha syftat på Karl Artur Hjelmström. Denne avlöstes den 1 april 1885 av Carl Gustaf R Thelander.

Med det nya namnet på stationen fick han inte stämpla post så särskilt länge, för efter mindre än två år kom det ett brev till postinspektionen, daterat den 11 augusti 1886 och med följande inledning:

"Sedan stationsbyggnader numera blivit uppförda vid Waggeryd, ej fullt en kilometer norr om Götafors station, kommer i anledning härav sistnämnda station att indragas från och med den 1 nästkommande september, då samma dag stationen Waggeryd öppnas för allmän trafik".

Stationsinspektorn F A H Östberg tog enligt ett förordnande, daterat den 20 augusti 1886, över ansvaret för poststationen i Vaggeryd, nu med 300 kr i årsarvode. Detta höjdes i etapper till 360 kr 1896, 420 kr 1899 och 540 kr 1902.