

Personaluppgift

för år 1874

från

Poststationen i *Förlösa*,
som f. n. lyder under *Kalmar* post kontor.

Erik Lindgren

NÅGOT OM POSTEN I NORRA MÖRE

Undertecknad poststationsföreståndare är född *den 13/10/1840*

antogs till e. o. tjänsteman vid Postverket

och förordnades till nu innehavande befattning *den 15/12 1873*;

är härförutan *Kronoludman*

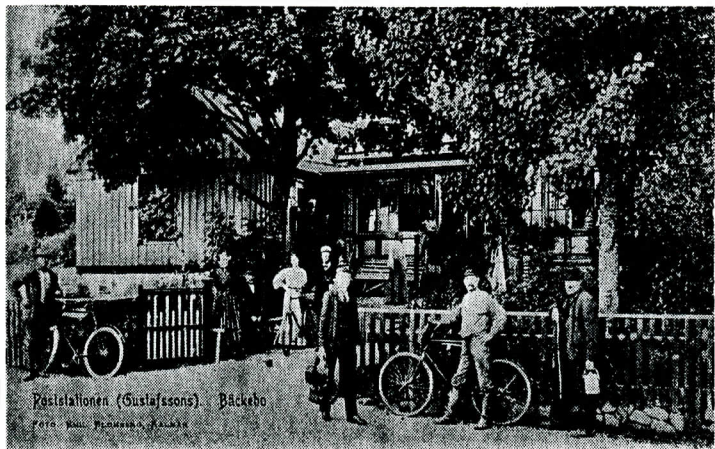
och har förut, enligt förordnande den varit poststations-

föreståndare i under år.

Förlösa den *20* *Januari* 1874

Erik Lindgren





I N N E H Å L L

Abbetorp	sid 25	Läckeby	sid 15
Bäckebo	4	Nickebo	21
Förlösa	5	Rockneby	12
Kläckeberga	23	Smedby	14
Knivingaryd	25	Tingby	14
Krafslösa	10	Törnebyslätt	14
Kristvalla	19	Vackerslätt	26
Kristvallabrunn	27	Österåker	15
Kåremo	24	Östingstorp	17

Förord

I den gamla häradsindelningen, som jag ofta använder för geografisk avgränsning i posthistoriska framställningar, ingick följande socknar i Norra Møre härad utöver Kalmar landsförsamling: Dörby, Kläckeberga, Förlösa, Kristvalla, Åby, Ryssby och Bäckebo. Det lilla häradet skiljer sig i ett avseende från de flesta andra som jag mött under min forskning, nämligen genom att samtliga socknar begåvades med en egen poststation vid 1874 års ingång på grund av att postverket tog över ansvaret för kronobrevbäringen. När jag i det följande kortfattat redovisar häradets posthistoria, har jag valt att presentera poststationerna i den tidsordning de blivit inrättade. De som inrättats samtidigt, i detta fall "kronobrevbäringspoststationerna", placeras därvid sinsemellan i bokstavsordning, Bäckebo, Förlösa, Krafslösa, Rockneby, Tingby, Österåker och Östingstorp. För många är detta okända postnamn, men för ortstämpelsamlare filatelister är åtminstone några av namnen mycket lockande. Detta beror på att de hör till gruppen kortlivade poststationer och är mycket svår dokumenterade i albumbladen. De är också svårfångade för forskaren. Att jag lyckats få fram något om dem beror mycket på den fina hjälp jag fått vid besök på Posten i Kalmar genom Boel von Heijne och hennes kolleger. För detta tackar jag varmt och jag tackar också de läsare som bryr sig om att ta del av detta häfte.

Den som läser häftet i en följd kan inte undgå att lägga märke till att vissa händelser omtalas i mer än ett avsnitt. Detta har gjorts avsiktligt för att inte den skall förlora sammanhanget som väljer att läsa häftet i omgångar
Växjö den 26 januari 1992.

Erik Lindgren

Erik Lindgren

För den poststation som öppnades i Bäckebo med 1874 års ingång anställdes handlanden Victor Sjöman som föreståndare med 96 kr i årsarvode. I samband med ett reklamationsärende blev Sjöman i april 1881 avsatt. Som vikarie tjänstgjorde handlanden F Wulff. Denne anmälde emellertid skriftligen till postkontoret i Kalmar den 28 april att han på grund av sin handelsrörelse inte hann sköta posten och bad att sysslan skulle överföras på någon annan. Han föreslog efter förfrågan handlanden A Rossander. Då det samtidigt förelåg en ansökan från Beda Gustafsson att bli föreståndare, flyttades poststationen i juni 1881 till hennes fastighet ca 50 meter från Bäckebo kyrka. Där övertog fröken Beda postsysslan med oförändrat arvode. Inte förrän i april 1902 lyckades hon få detta höjt och då till 200 kr om året. Från 1884 hade hon dock fått ett biträdesanslag på 60 kronor, avsett för betalning till det biträde som anlätades för expedition av postförarna på natten. En ytterligare förbättring fick hon för egen del 1911 med 75 kronors tillökning per år. Hon var kvar som postchef till och med mars 1917, varefter lägenhetsägaren Karl Johan Ludvig Schönell tog över. Denne blev också gammal i gården och avlöstes den 1 juli 1939 av dottern Eva Bergman. Dessförinnan hade poststationen flyttats till det s k Rossanderska huset (1925). Eva fick uppleva poststationens indragning med oktober månads utgång 1966.

Hänsyn till kronobetjäningens behov av regelbunden postgång var ett starkt motiv för tillkomsten av en lantbrevbäringslinje i Bäckebo i början av 1900-talet. Bakgrunden finner vi i ett ärende som redovisades i protokollet vid den ordinarie kommunalstämman i Bäckebo den 22 mars 1901. Ett brev från ortens kronolänsman, fil kand Sven Hardin i Rockneby, påtalade "behovet av en hastigare förbindelse med fjärdingsmannen i socknens talrikt befolkade norra distrikt". Stämman ansåg en sådan förbindelse vara "av särdeles stort behov".

Poststationsföreståndare Beda Gustafsson intygade detta, liksom postmästaren i Kalmar och postinspektionen i Malmö fann orten vara "i behov av ordnad postgång två gånger i veckan". Poststyrelsen godkände ett förslagskontrakt med arbetaren Fridolf Svensson om att fullgöra lantbrevbäring

på den nio kilometer långa sträckan mellan Bäckebo och Rugstorp två gånger i veckan fram och åter med en krona i ersättning per gång.

Poststation	1874-01-01--1977-06-30
Förenad m.jvg	1897-12-08--1967-12-31
"Postkontor"	1977-07-01--
Namn Kalmar 6	1979-04-01--

Förlösa (Förlösa socken)

Kronolänsmannen B Chytraeus utsågs till föreståndare för den poststation som öppnades i Förlösa med 1874 års ingång. Han fick inledningsvis 120 kr om året i arvode för sin befattning med postgöromålen, medan fyra andra nya poststationsföreståndare inom Norra Möre och Stranda häraders fögderi fick nöja sig med 96 kr. Med 120 kr var Chytraeus inte nöjd och skrev bl a följande till poststyrelsen i ett brev den 26 oktober 1874:

"Under det förflutna årets lopp har jag tid efter annan från styrelsen emottagit dels cirkulärer dels andra bestämmelser rörande tjänstgöringen och har jag av dessa handlingar funnit att de mig åliggande skyldigheter äro större än jag förut förmodade".

Han begärde att få årsarvodet höjt till 300 kr, något som poststyrelsen dock inte gick med på. Vid den undersökning som företogs senare efter anmodan av poststyrelsen i september 1875, framgick det att vanliga frimärken hade sålts för sammanlagt kr 118:90 och tjänstefrimärken för kr 41:28 totalt under de båda första verksamhetsåren i Förlösa. Det var snarare bäddat för indragning av poststationen på grund av dålig lönsamhet, något som postmästare Schönbeck i Kalmar antydde i ett brev till poststyrelsen den 11 februari 1876:

"Vid Förlösa är postutväxlingen obetydlig och utgöres i allmänhet av tjänsteförsändelser från därstädes boende kronolänsman, häradsskrivare och kykoherde; dessa personers post kunde befordras genom gångpost mellan Lindberga och Förlösa en eller tvenne gånger i veckan".

Schönbeck hade i samma brev föreslagit att en poststation skulle inrättas i **Lindberga** med samtidig indragning av poststationerna i Förlösa och Österåker. Det förslaget föll dock bl a på grund av motstånd från kronofogde Carl Seth i Nävra, sedan han hört sig för med Chytraeus. Inte heller vid inrättande av lantbrevbäring med 1878 års ingång blev poststationen i Förlösa indragen, men den hade flyttats den 1 juli 1877 till **Lindsdal** vid postlinjen

Norrköping-Kalmar med bibehållet namn Förlösa. Innan dess hade Chytraeus måst överlämna poststationen till mamsell Charlotta Ljungcrantz bland annat därför att han inte hade skött den mönstergillt som framgår av brevet nedan.

Kongl.
Generalpoststyrelsen.

Till Postkontoret i Kalmar.
Med anledning af hvad Postkontoret, i skrifvelsen den 18 november sistf. år, anfort angående det sätt hvar på föreståndaren för Förlösa poststation B. Chytraeus handhåfvat de med hans befattning förenade göromål, har Kongl. Generalpoststyrelsen funnit skäligt att med innevarende månads utgång entlediga bemalte Chytraeus från poststationsföreståndarsysslan, hvarjehv. Kongl. Styrelsen, i enlighet med det af Länshöfdingemålet i Kalmar ^{Charlotta} han afgifna förslag, förordnat mamsell Ljungcrantz att tillvidare från och med den 1 nästinstundande april, företa poststationen i Förlösa mot åtnjutande af årligt arvode af ett hundrafugo kronor.
Sålilket Postkontoret till kännedom och rättgående samt underförändras förständigande härigenom meddelas. Stockholm den 5 mars 1877.

Chytraeus hade inte heller fått den löneförhöjning han önskade och det blev inga komplikationer med överlämnandet av poststationen. Men Charlotta Ljungcrantz var bara tillfälligt anställd och fick finna sig i att fjärdingsmannen A Högstedt tog över den, när den flyttades till Lindsdal den 1 juli 1877. Han ägde en lägenhet i Lindsdal och hade varit föreståndare för poststationen i Krafslösa, vilken drogs in den 31 mars 1874.

Högstedt hade väntat sig att Charlotta Ljungcrantz skulle fortsätta att svara för en poststation i Förlösa, när den nya öppnades i Lindsdal och räknade således inte med att behöva betjäna så många korrespondenter. Detta kom till uttryck i hans brev till poststyrelsen den 8 oktober 1877. Däri begärde han att få arvodet höjt till 360 kr om året, samma belopp som kronolänsmannen Colliander efter höjning hade fått för sitt arbete vid poststationen i Rockneby. Då han fick avslag sade han upp sig i ett brev den 13 december 1877. Postmästare Schönbeck förordade att han skulle få bibehållas med arvodet höjt till 200 kr, men poststyrelsen hemställde i ett brev den 21 december 1877 om länsstyrelsens hjälp att skaffa en annan föreståndare. Så kom det sig att lantbrukaren och slaktaren August Larsson blev föreståndare den 1 mars 1878 för poststationen, alljämt belägen i Lindsdal nära den plats där Högstedt haft poststationen och utmed postvägen. För sent anmälde länsman Chytraeus i ett brev till kronofogden den 16 januari 1878 att fjärdingsman Högstedt nu förklarar sig villig fortsätta som poststationsföreståndare med årsarvodet höjt blott till 200 kr. Poststyrelsen bortsåg vid sitt beslut från kronofogde Seths följande uttalande:

"Som Högstedt, såvitt jag har mig bekant, med ordning och reda samt till allmänhetens belåtenhet förestått ifrågavarande posttjänst, får jag för min del uttala den åsikt, att Högstedt, jämfört med Larsson, må anses för befattningen vara lämpligare; och torde med avseende å de med befattningen förenade besvär den fordrade förhöjningen av arvodet till 200 kronor enligt mitt förmenande icke böra anses vara för högt tilltagen".

August Larssons årsarvode förblev 120 kr men ett anslag på 10 kr i månaden beviljades honom från och med juni 1880 för att han var tvungen hålla ett biträde för expedition av vissa poster nattetid.

Placeringen av poststationen med namnet Förlösa i Lindsdal var i längden kanske inte så välbetänkt. I ett brev

till poststyrelsen den 11 juli 1883, undertecknat av häradsskrivare Wällgren kronolänsman Chytraeus och fanjunkare Th Björklund begärdes den återflyttad till närheten av Förlösa kyrka. Ärendet hade accentuerats genom att lantbrevbäraren på linjen Förlösa - Förlösa länsmansboställe (d v s den lilla linje som från Lindsdal sörjde för civiltjänstens post i Förlösa kyrkby) avled den 18 juni 1883. När befattningen som lantbrevbärare ledigförklarades, anmälde sig bara en enda sökande, nämligen poststationsföreståndare August Larsson. I ett brev till poststyrelsen den 12 juli 1883 förklarade postmästare Lindquist i Kalmar att Larsson icke var "i stånd att på ett någorlunda tillfredsställande sätt sköta den befattning han för närvarande innehar". Lindquist fortsatte:

"Enär Förlösa poststation väl huvudsakligast blivit inrättad för därvarande kronolänsmanskontor och därtill kommer att häradsskrivaren ävenledes sedan sistlidne maj månad bosatt sig i närheten av Förlösa kyrka, så att han bor på ena sidan om kyrkan och länsmanen å den andra, så anser jag att nuvarande lantbrevbäring å linjen Förlösa - Förlösa länsmansboställe borde indragas och Förlösa poststation förflyttas till Förlösa folkskolehus, som är beläget invid Förlösa kyrka".

I denna utformning tillstyrkte landskansliet förslaget den 22 augusti 1883 men med tillägget att postföringen från Galgkrogen vid Lindsdal till Förlösa skulle utföras dagligen. En sådan ökning av postföringen ansåg sig poststyrelsen inte kunna acceptera och beslöt den 5 september 1883 att Förlösa poststation skulle bibehållas vid sin plats i Lindsdal. Postmästare Lindquist framhöll i ett brev till poststyrelsen den 24 september att slaktaren August Larsson var "särdeles olämplig att handhava befattningen, dels emedan han sällan är hemma och hans hustru, som är i hög grad okunnig i såväl skrivning som andra expeditionsgöromål, måste under mannens frånvaro bestrida göromålen vid poststationen, dels tillfölje av hans liknöjdhet och oförmåga att ordna göromålen så som erfordras"

Allmänheten hade visat sig missbelåten med Larsson och Lindquist föreslog nu uppsägning av denne och att handlanden Janne Algot Hagenbrandt skulle antas till föreståndare med poststationen flyttad till själva vägskalet i Lindsdal där vägen till Förlösa kyrka avvek från stora landsvägen. Postmästaren fick poststyrelsens uppdrag att säga upp kontraktet med Larsson med utgången av 1883. Efter undersök-

ning av möjligheterna att anta en alternativt föreslagen, men icke skrivkunnig poststationsföreståndare beslöt poststyrelsen att anställa Hagenbrandt med 1883 års ingång. Även denna gång gick man på pumpen som det heter. En anmälan från en kund föranledde postmästare Lindquist att inspektera poststationen i maj 1885. Det resulterade i nästan otroliga upptäckter som ledde till poststyrelsens beslut att entlediga Hagenbrandt. Då det inte fanns någon lämplig ersättare i Lindsdal föreslog Lindquist att till föreståndare anta änkan efter postmästaren i Sävsjöström, Thea Emilia Höök, då boende i Kalmar. Hon anställdes med juli månads ingång 1885 och fick till en början 180 kr i årsersättning.

Tolv år senare blev även hon uppsagd men inte på grund av misskötsel. Orsaken var i stället att Kalmar-Berga järnväg togs i bruk för allmän trafik. Den 8 december 1897 flyttades poststationen till järnvägsstationen, där Ernst Uno Achates Phalén blev ansvarig för posten. Därefter vilade samma ansvar på följande järnvägsmän: Jonas Manfred Fredriksson (1902-1911), Verner Valentin Gustaf Theodor Hagström (1911-1914), Karl Magnus Johansson (1914-1920), Carl Hilmer Frithiof Johansson (1920-1922), Emil Gottfrid Olson (1922-1932), Karl Arvid Hilding Gustafsson (1932-1943), Carl Emil Lundin (1943-1946), Sven Olof Gunnar Söderlund (1946-1949), Nils August Verner Johansson (1949-1961) och Torsten Axel Erling Carlsson (1961-1967). Med 1968 års ingång skildes posten från järnvägen och från den 1 april 1970 döptes den om till Kalmar 6 och flyttades till Lindsdals centrum. Linnéa Viola Oskarsson blev föreståndare 1971. Genom 1970-talets omorganisationer ändrades beteckningen till lokalpostkontor. Postmästare Rolf Holm tog över ansvaret, vilket senare överflyttats på Ingegärd Sigfridsson.

Med 1874 års ingång öppnades en poststation med namnet Krafslösa vid den redan befintliga postlinjen mellan Kalmar och Oskarshamn. Från Krafslösa inrättades samtidigt en ny postföring till Förlösa och därifrån vidare till Östingstorp. Fjärdingsmannen A Högstedt utsågs till föreståndare för poststationen i Krafslösa. Han fick 120 kr i årsarvode.

Vid en uppföljning 1876 genom kronofogden av den då drygt två år gamla postorganisationen bedömdes poststationen i Krafslösa behövlig. Frimärksförsäljningen var dock obetydlig. Postmästare Schönbeck i Kalmar ansåg att poststationen kunde dras in och att en poststation skulle förläggas till Lindberga. Han skrev bl a följande till kronofogden:

"Uti Lindberga borde förläggas en poststation som genom tillfället av daglig postutväxling blev till stor fördel för ortens befolkning, samt enär väglängden därifrån till Förlösa utgör en halv mil och till Österåker omkring en halv mil, så skulle sistnämnda tvenne poststationer även kunna indragas".

Kronofogden kommenterade i ett brev den 9 september 1876 förslaget att flytta poststationen i Krafslösa till Lindberga med bl a följande ord:

"Mot förflyttningen av Krafslösa station till den 0,3 mil därifrån belägna Lindberga by har jag icke annat att anmärka, än att lämplig person som må kunna anförtros att stationsföreståndarebefattningen övertaga näppeligen torde kunna anskaffas i Lindberga".

Landskansliet i Kalmar tryckte i sitt yttrande två veckor senare på ett annat skäl att inte flytta poststationen i Krafslösa, nämligen att dess läge gjorde, att den med fördel kunde besökas såväl av Kläckeberga sockenbor som invånarna i den angränsande Kalmar landsförsamling. Ändå gick poststyrelsens beslut i en annan riktning. Postmästare Schönbeck fick order att säga upp Högstedt och ändra postföringen i området. Indragningen av poststationen ägde rum redan den 31 mars 1877. Organisationsförslaget omfattade också indragning av poststationen i Förlösa. Detta motsatte sig kronofogden och poststationen med namnet Förlösa fick vara kvar men flyttades den 1 juli 1877 till Lindsdal. Och vem blev föreståndare för den, om inte just fjärdingsman Högstedt, som hade mist sin posttjänst tre månader tidigare. Han hade en lägenhet i Lindsdal.

Till Postkontoret i Kalmar.
Sedan Kongl. Generalpoststyrelsen under den 19 sistlidne januari beslutat att Krafslösa poststation skall vid nästinstundande mars månads utgång indragas samt ett ställe, benämndt Lindsdal, derifrån utgående punktet för posten till Förlösa och Östingstorp, så har uti en till Kongl. Styrelsen ingifven skrift ordföranden i Kläckeberga sockens Kommunalförsamling, N. Ljunglund, tillika med ordföranden i socknens Kommunalförsamling, J. G. Andersson, anhållit att Krafslösa poststation måtte inom socknen och helst på sin nuvarande plats bibehållas, uti hvilken ansökan kaptenen och kompanichefen Anton Blom genom en särskild skrift sig förenat.

Med detta ärendes föredragning har Kongl. Styrelsen funnit hvada af sökandena blifvit anfördt ej kunna verka till rubbing i Kongl. Styrelsens förut gattade beslut, hvarigenom med hänsyn till den högst ringa posttrafik, som förekommer vid Krafslösa poststation, och stationens närbelägenhet till Kalmar stad, stationen förklarats böra indragas.

Kalmar har Postkontoret att ofvannämnda sökande underrätta. Stockholm den 16 februari 1877.



Rockneby (Ryssby socken)



Poststation	1874-01-01--
Förenad med jvg	1897-12-08--1967-12-31
Postexpedition	1968-09-01--1977-06-30
"Postkontor"	1977-07-01--
Namn Rockneby 1	1977-04-01--1991-09-30

Kronolänsmannen J E Colliander utsågs till föreståndare för den poststation som enligt poststyrelsens beslut den 15 december 1873 skulle inrättas i Rockneby i Norra Möre och Stranda häraders fögderi. Denne skulle dessutom ansvara för postföringen på två nya gångpostlinjer, nämligen mellan Ryssby och Åby, 0,5 mil, en gång i veckan fram och åter samt mellan Åby och Bäckebo, 2 mil, också en gång i veckan fram och tillbaka. Poststationen med namnet Rockneby låg i Åby, "979 fot" från Ryssby gästgivaregård vid diligenslinjen mellan Oskarshamn och Kalmar (senare med Berga som utgångspunkt).

För postföringen, som han inte själv fullgjorde utan lät andra personer sköta på hans ansvar, fick han betalning efter ett visst belopp per mil. För arbetet som poststationsföreståndare fick han 180 kronor om året. Det tyckte han var för dåligt betalt och begärde i ett brev till poststyrelsen den 21 november 1874 att få 400 kronor om året. Poststyrelsen prutade och fastställde 240 kronor. När han efter ett nytt försök den 6 september 1876 att få högre lön blev nekad detta begärde han den 11 oktober 1876 sitt avsked ur Postens tjänst.

Nu blev kronofogden Carl Seth i Nävra anmodad ge anvisning på en annan lämplig poststationsföreståndare. Någon annan än nämndemannen C W Persson i Rockneby kunde han inte föreslå, men denne begärde 600 kronor i årslön. Seth höll sin länsman om ryggen och föreslog att han såsom "skicklig och lämplig för befattningen" skulle få 400 kronor i årslön. Efter ytterligare ackordering och landskansliets intervention gick Colliander med på att fortsätta som föreståndare mot ett till blott 360 kronor förhöjt belopp. Landskansliet hade särskilt framhållit omfattningen av arbetet med bl a följande rader:

"Då Rockneby station varje vecka passeras av 18 poster, av vilka 9 dit ankomma kl 3 à 4 på morgnarna och alla de övriga sent på aftnarna, samt föreståndarens tjänstgöring således är mer än på de flesta poststationer besvärlig och ansträngande, synes Collianders senaste anspråk på arvodesförhöjning ej vara oskäligt".

Den 23 juni 1881 sade Colliander upp sig, men denna gång var det inte löneanspråk som föranledde en förändring. Det

var i stället poststationens belägenhet. T f postmästare Herman Slettengren i Kalmar hade i ett personligt brev till generalpostdirektör Wilhelm Roos föreslagit att poststationen skulle flyttas. Grundorsaken var missnöje med poststationens skötsel. Länsman Colliander lät ofta ett biträde fullgöra arbetet men det slarvades i flera avseenden och även oärlighet påtalades.

Som ny föreståndare anställdes handlanden Carl Gustaf Ander med oförändrat årsarvode. Poststationen flyttades nu till hans affär utmed själva postföringslinjen. Han överlät 1897 poststationens skötsel till Emelie Augusta Andersson, som emellertid blott förordnades "att tills vidare från och med den 1 juli 1897 intill den dag då poststationen varder förlagd till järnvägsstationen, förestå ifrågavarande poststation mot nu utgående ersättning". Järnvägen Kalmar-Berga skulle nämligen snart tas i bruk för trafik. Fröken Andersson stod i begrepp att gifta sig och blev då enligt lagen omyndig. Endast myndiga personer fick vara poststationsföreståndare och därför överfördes förordnandet på hennes man, snickaren Karl Thorén, från den 14 augusti. Det var på hans ansvar som hustrun utförde postgöromålen.

Den 8 december 1897 flyttades poststationen till järnvägen och ny föreståndare blev den 28-årige stinsen Carl Ludvig Ekström. Därefter ansvarade följande järnvägsmän för posten i Rockneby: Gustaf Herman Bladh (1915-1919), Karl Magnus Johansson (1919-1932), Emil Gottfrid Olsson (1932-1940), Georg Amatius Landberg (1940-1950), Åke Petersson (1950-1953), Knut Leonard Franzén (1953-1958) och Tage Eugén Juhlin (1958-1968).

Samgåendet mellan post och järnväg upphörde under Juhlins tid och poststationen höjdes till postexpedition med september månads ingång 1968. Alfild Andersson blev föreståndare med titeln stationsmästare, vilken i samband med en generell omorganisation 1977 ändrades till postmästare. Postexpeditionen benämndes postkontor, vilket övertogs av Willy Eriksson den 1 oktober 1983.

Postexpeditionen fick den 1 april 1971 tilläggs-siffran 1, då poststationen i Läckeby samtidigt kallades Rockneby 2. Tilläggs-siffran försvann den 1 oktober 1991, då posten i Läckeby också återfick sitt ursprungliga namn.

Smedby (Dörby socken)

Poststation	1874-01-01--1972-04-30
Namn Tingby	1874-01-01--1874-08-08
Förenad med jvg	1874-08-09--1972-04-30
Postexpedition	1972-05-01--1977-06-30
"Postkontor"	1977-07-01--
Namn Kalmar 8	1972-05-01--

Kronofjärdingsmannen A J Gummes blev föreståndare för den poststation som med namnet **Tingby** öppnades den 1 januari 1874. Han fick 96 kr i årsarvode. Vid järnvägen Kalmar-Emmaboda inrättades en förenad post- och järnvägsstation i Smedby. Därmed var det slut för Gummes som postman. Poststationen i Tingby drogs helt sonika in den 9 augusti 1874. Till järnvägsstationen fick de personer vända sig, som anlitat Gummes tjänster vid poststationen med namnet Tingby.

Gustaf Mauritz Hammar blev ansvarig för postärendena vid järnvägsstationen i Smedby, följd av Nils August Ekerot. Då det redan fanns en poststation på Öland med namnet Smedby fick man för att undvika felsändning ändra namnet på endera poststationen. Detta löstes vid 1876 års ingång genom att poststationen på Öland då fick prefixet "Ölands".

Edvard Carlsson tog över ansvaret för posten i Smedby 1888 efter nio år i Lindås. Därefter vilade det på följande ordinarie järnvägsmän: Knut Åke Selander (1911-1914), Johan Gustaf Åstrand (1914-1921), Nils Fredrik Carlström (1921-1935), Erik Artur Åström (1935-1949), Lambert Rege-nald Löf (1949-1961) och Thure Georg Julius Thurfors (1961-1967). I avvaktan på omorganisation hölls befattningen därefter vakant. Skild från järnvägen byttes poststationen den 1 maj 1972 ut mot en postexpedition och fick samtidigt namnet ändrat till Kalmar 8. Strukturförändringar medförde att postexpeditionen började kallas postkontor 1977 med en postmästare som chef. Med den titeln har Britt-Marie Johansson fått ta över ansvaret för service till hushållen i Smedby.

Törnebyslätt

Postvärd 1939-07-01--1959-06-30

Den 1 juli 1939 inrättades postvärd i Törnebyslätt, där handlanden Karl Emanuel Franzén fick uppdraget att ansvara för den lösväska som befordrades till och från Törneslätt på busslinjen mellan Kalmar och Bergkvara. Hans uppdrag

bestod i att lämna ut och ta emot försändelser till och från dem som besökte affären och ansvara för vården av posten under tiden. För detta fick han 120 kr om året av postverket. Ersättningen höjdes till 20 kr i månaden från den 1 maj 1951, då uppgiften övertogs av handlanden Gustav Fredrik Johansson. Förbättrad lantbrevbäring medförde att anordningen kunde avvecklas med juni månads utgång 1959.

Poststation	1874-01-01--1974-01-31
Namn Läckeby	1882-04-01--1971-03-31 samt 1991-10-01--
Namn Rockneby 2	1971-04-01--1991-09-30
Postexpedition	1974-02-01--1977-06-30
"Postkontor"	1977-07-01

Österåker - Läckeby (Åby socken)

En poststation med namnet Österåker öppnades den 1 januari 1874 i skolhuset vid Åby kyrka med skolläraren J P Svensson som föreståndare. Hans årsarvode blev 96 kronor. Med kronolänsmannen J E Colliander upprättades kontrakt om postföring mellan Ryssby och Åby fram och åter en gång i veckan samt mellan Åby och Bäckebo med samma frekvens.

En av poststyrelsen påbjuden undersökning om poststationernas lönsamhet resulterade i ett förslag den 11 februari 1876 av postmästare Schönbeck i Kalmar om att dra in poststationen i Österåker. Under de båda första verksamhetsåren hade vanliga frimärken sålts där för kr 241:70 och tjänstefrimärken för kr 6:66. Poststyrelsen fäste dock inte något avseende vid förslaget om indratgning av poststationen.

När Svensson på egen begäran fick avsked från lärartjänsten, flyttades poststationen till hans bostad "360 alnar från skolhuset" i januari 1882. I ett brev till poststyrelsen den 26 december 1881 påtalade tf postmästare Slet-tengren i Kalmar att det "ofta inträffat att poststationsbenämningen Österåker givit anledning till felsändning av brev, vilka burit adress Öster-Åker och detta varit förhållandet huvudsakligen med brev från Stockholm". En poststation med namnet Åkersberg (namn Åkersberga från 1901) hade inrättats i Österåkers socken i Stockholms län 1874. Det var många brev avsedda för Åkersberg som hamnade i det småländska Österåker på grund av att avsändarna hade skrivit adressen Österåker i stället för Åkersberg.

Efter samråd med landskansliet i Kalmar beslöt poststyrelsen att poststationen Österåker från den 1 april 1882

skulle benämnas Läckeby "efter det i grannskapet av poststationen belägna gods med samma namn".

I ett brev till poststyrelsen den 7 december 1882 anmälde postmästare Lindquist i Kalmar att han vid inspektion av poststationen i Läckeby den 4 november 1882 hade funnit denna "i ett skick som lämnade mycket övrigt att önska". Sedan han påpekat en rad felaktigheter föreslog Lindquist att kontraktet med J P Svensson skulle sägas upp och att skolläraren Karl Erik Lindén skulle antas i stället. Poststyrelsen beredde Svensson möjlighet till förklaring. Han tillbakavisade postmästarens klagomål men tillade att "för undvikande av vidare obehag från postkontoret i Kalmar får jag härmed ödmjukligen anhålla, att Kungl.Generalpoststyrelsen måtte mig från härvarande poststationsbefattning så fort möjligt kan ske, entlediga".

Det blev snabb åtgärd och den 1 februari 1883 tog Karl Erik Lindén över poststationen och flyttade den till sin bostad. Med det oförändrade arvodet, 96 kr om året, var han inte nöjd men det dröjde till den 1 oktober 1884 innan han bad att få bli skild från befattningen på grund av den låga ersättningen. Efter förhandlingar gick Lindén med på att vara kvar vid befattningen med 150 kr i årsarvode. Den 26 oktober 1892 sade han åter upp sig, nu på grund av att överansträngning lett till nervsvaghet och blodbrist. Han fick då löfte om arvodeshöjning till 200 kr, varigenom han kunde betala en medhjälpare som svarade för expedition av nattposterna.

Med tillkomsten av järnvägen Berga-Kalmar drogs Lindéns poststation in. I stället öppnades den 8 december 1897 en poststation i järnvägsstationen, där Per Henrik Gottfrid Appelin fick ansvara för både järnväg och post. Han följdes i oktober 1898 av Nils Fredrik Löfgren, varefter följande järnvägsmän ansvarade för posten i Läckeby: Frans Theodor Hagström (1903-1922), Karl Arvid Lindahl (1922-1932), Helge Stefanus Johansson (1932-1946), Carl August Theodor Fagerström (1946-1950), Oscar Manfred Geiring (1951-1963), Bo Folke Ingvar Malmgren (1963-1965) och Hans Gustaf Arne Book (1965-1967).

Med 1968 års ingång skildes post och järnväg åt, men posten blev kvar i stationshuset. Inga-Stina Anna Johansson, som bl a varit postbiträde i Läckeby sedan december 1965 blev nu föreståndare för poststationen och

fick uppleva att poststationen höjdes till postexpedition den 1 februari 1974. Dessförinnan hade poststationens namn ändrats till Rockneby 2 den 1 april 1971. I samband därmed inrättades s k stadsbrevbäring i Läckeby och Rockneby med utgång från Rockneby. Efter en lång kamp lyckades man få tillbaka postnamnet Läckeby den 1 oktober 1991. Postkontoret, som det kallades sedan 1977 då beteckningen postexpedition upphörde, fick år 1980 Eva Evaldsson som chef med titeln postmästare. Hon uttalade bl a följande till tidningen Barometerns reporter, när beslutet hade fattats om att postnamnet Läckeby skulle återföras:

"Glädjen i byn är stor och allmän. Detta med Rockneby som postadress har skapat många förvecklingar. Varor som skulle till Läckeby var först i Rockneby och vände. När så chauffören äntligen hittade rätt, så var han på dåligt humör". I peronaltidningen "Kalmar-Kuriren" skrev Eva bl a följande om arbetsdagen den 1 oktober 1991:

"Det var den dagen vi fick tillbaka Läckeby i postadressen. Vi vill ju inte att någon ska tro att vi bor i Rockneby när vi i själva verket bor i Läckeby. Eftersom det sedan veckor tillbaka strömmat in brev från filatelister som ville ha sista- resp förstadagsstämplar började vi att stämpla redan på kvällen den 30 sept. Morgonen därpå började vi med att blåsa upp ballonger till lokalen och duka kaffebordet samt köra igång kaffebryggaren. Åby hembygdsförening hade ordnat en mycket trevlig skärmutställning om posten genom tiderna."

Den 5 oktober 1992 övertog Läckeby Livs ansvaret för posten som entreprenör. Ulf Nyström blev nu "postmästare".

Östingstorp (Kristvalla socken) Poststation 1874-01-01--1878-11-30

I Östingstorp hamnade en av de åtta poststationer som öppnades inom Nora Möre och Stranda häraders fögderi med januari månads ingång 1874, när postverket tog över ansvaret för kronobrevbäringen i Småland. Kantor S A Högström blev föreståndare med 96 kr i årsarvode. Han flyttade den 1 maj 1874 från Östingstorp till Kristvalla hälsobrunn och begärde att få poststationen ditflyttad samtidigt. I denna ansökan fick han stöd av kronolänsmannen B Chytraeus, som var föreståndare för den nyinrättade poststationen i Förlösa. Men kronofogde Carl Seth i Nävra avstyrkte framställningen. Det hjälpte inte att kommunalstämman den 21 oktober 1874 begärde poststationens förflyttning med

motiveringen att "Kristvalla Hälsobrunn är till postanstalt synnerligen lämplig, ity att nämnda lägenhet ligger vid flera där sammanträffande vägar".

Kantor Högström fick finna sig i att bo vid hälsobrunnen men ha poststationen i Östingstorp. Den lilla höjningen av årsarvodet till jämna 100 kr som medgavs från och med 1875 torde inte ha motsvarat olägenheterna med pendlingen till och från arbetet. När Högström avled i november 1875, efterträddes han av Carl Svensson.

En ny prövning av läget för Östingstorps poststation gjordes på sommaren 1876. Kronolänsman Chytraeus uttalade då, att belägenheten vid Kristvalla kyrka för en poststation vore bättre än i Östingstorp. Postmästare J A Schönbeck i Kalmar tillstyrkte en förflyttning och denna gång var kronofogde Carl Seth inte emot en sådan åtgärd. Han önskade också viss ändring av postlinjerna så att gångposten mellan Förlösa och Östingstorp byttes ut mot gångpost mellan Trekanten och Kristvalla två gånger i veckan.

Men så blev det inte den gången. Carl Svenssons poststation i Östingstorp drogs in den 30 november 1878. Ersättningen blev en lantbrevbäringslinje i kombination med ett kommunombud för Kristvalla socken, målaren Carl Johansson i Duvetorp. Han var den förmedlande länken mellan lantbrevbäraren och de kunder som inte fick kontakt med lantbrevbäraren under turen. Populärt kallades hans bostad för postnederlaget.

Men nu klagade länsman Chytraeus i ett långt brev till landshövdingen. Lantbrevbärarens tider passade inte den postdistribution som måste till för civiltjänsten. Landshövdingen förde klagomålen vidare till poststyrelsen och föreslog "att i Kristvalla vidsträckta och folkrika socken med avseende på dess från de stora postlinjerna avskilda läge, måtte inrättas en poststation vid eller i närheten av socknens kyrka". Efter utredning beslöt poststyrelsen att den 1 juli 1879 låta inrätta en poststation i Räggekulla, den poststation som med namnet Kristvalla fick leva kvar till och med april 1965.

En förbättring i postförhållandena för dem som bodde i Östingstorp blev det genom att lantbrevbäraren mellan Trekanten och Kristvalla utsträcktes till Östingstorp den 1 augusti 1902. Ny lantbrevbärare blev då Johan Gottfrid Nyrén i Östingstorp.

Kronolänsmannen B Chytraeus, som varit föreståndare för poststationen i Förlösa under dess första period, skrev den 17 december 1878 ett fem foliosidor långt brev till landskansliet i Kalmar med klagomål över försämrad postgång. Orsaken var att poststationen i Östingstorp blivit indragen den 30 november. En följd av brevet blev att poststationen i Kristvalla inrättades. Men det skedde inte utan födslovändor.

Indragningen av poststationen i Östingstorp hade gjorts i samband med att lantbrevbärning inrättades. Poststationsföreståndaren Carl Svensson blev uppsagd från sin befattning och en lantbrevbärare började i förening med två kommunombud sörja för att det blev fullgod ersättning. För de centrala delarna av Kristvalla blev ändringen snarare till det bättre. Målaren Carl Johansson i Duvetorp blev det ena ombudet och många fick därigenom närmare till "postnederlaget" än de haft till poststationen i Östingstorp. Postnederlaget var det namn sockenborna gav kommunombudet.

Men för kronolänsman Chytraeus passade inte lantbrevbärarens tidtabell, även om han lyckades få en viss ändring till stånd. Landshövdingen förde klagomålen från Chytraeus vidare till poststyrelsen och föreslog

"att i Kristvalla vidsträckta och folkrika socken, med avseende på dess från de stora postlinjerna avskilda läge, måtte inrättas en poststation vid eller i närheten av socknens kyrka".

Kronofogden Carl Seth var inte helt överens med landshövdingen utan ville hellre att poststationen skulle öppnas vid Kristvalla hälsobrunn. Kyrkoherde L G Dahlström gav i en särskild skrivelse till landshövdingen uttryck för uppfattningen att den eventuellt blivande poststationen borde inrättas i handelslägenheten Räggekulla. Vid en i hast utlyst extra kommunalstämma i Kristvalla skolhus den 6 april 1879 under Carl Ericssons ordförandeskap stödde man kyrkoherdens tanke. Lanthandlaren August Olsson föreslogs till poststationsföreståndare.

Det kom genast protester i form av en petition med ett 50-tal namnunderskrifter. De protesterande ville ha poststationen förlagd "till Kristvalla kyrka, såsom den inom församlingen varande mest passande platsen, ity att norra delen av Kristvalla församling i annat fall skulle bliva allt för illa lottad".

En månad senare fick poststyrelsen ta ställning till ännu ett brev med färska synpunkter. Skolläraren P Wallin anmälde att kommunalstämman hade blivit utlyst utan att man iakttagit gällande regler. Han ville "fästa Generalpoststyrelsens uppmärksamhet på stämmans oriktiga förfarande med ämnet och detta genom vissa personers intriger inom församlingen". Han erbjöd sig att ta hand om posten i skolhuset för 50 kr om året. Ungefär samtidigt kom ett brev från hemmansägaren Peter Eric J Jonsson i Duvetorp, i vilket han erbjöd sig samma tjänst för 40 kr om året. Vid intet av de båda sistnämnda breven fäste poststyrelsen något avseende.

Slutet på poststationens födslovåndor blev att lanthandlanden August Olsson antogs till föreståndare, när poststationen inrättades i Räggekulla den 1 juli 1879 med namnet Kristvalla. Drygt fyra månader fungerade han som poststationsföreståndare. Stationsinspektör Carl Gustaf Söderlund, som var ansvarig för den förenade post- och järnvägsstationen i Trekanten, skrev den 20 november 1879 till postinspektionen i Malmö att August Olsson hade avvikit från orten och sannolikt rest till Amerika.

Postinspektör Hugo Winroth i Malmö anmälde förhållandet till poststyrelsen i ett brev den 5 december och rapporterade, att verkställd inventering visat "postverkets tillhörigheter och effekter i behörig ordning och övertogs dessa mot kvitto av organisten R J Lagerqvist, vilken åtagit sig att sköta befattningen och bestrida postföringen intill utgången av nuvarande år". Postföringen avsåg ett avtal om transport mellan Trekanten och Räggekulla av ankommande och avgående poster.

Från och med 1880 antogs handlanden Per Elof Hultman till poststationsföreståndare och postförare. Postföringen mellan Trekanten och Kristvalla poststation byttes vid 1901 års början ut mot åkande lantbrevbäring med tre turer i veckan på en linje Trekantens poststation - Ålaryd - Kristvalla hälsobrunn - Gunnabo kyrkoherdeboställe - Kristvalla poststation. En framställning varom man beslöt vid den ordinarie kommunalstämman med Kristvalla socken den 22 oktober 1901, ledde till att lantbrevbäringen från den 1 augusti 1902 utsträcktes till Östingstorp. Till lantbrevbärare antogs då dosfabrikören Johan Gottfrid Nyrén i Östingstorp. Den tidigare lantbrevbäringen hade fullgjorts av båtsmannen Johan Alfred Lundblad i Släta, Rössbo.

Per Elof Hultman, som inledningsvis fick 75 kr i årsarvode som föreståndare för poststationen i Kristvalla, och enligt ett nytt kontrakt den 27 september 1901 100 kr, kunde efter framställning den 14 juni 1909 också kvittera ut 100 kr om året i anslag till det biträde han tidvis behövde anlita. Han avled den 18 januari 1911 och till efterträdare utsågs Karl Viktor Johansson, som fick 200 kr i årsarvode utan biträdesanslag. Han hade under en tid varit lantbrevbärare på linjen Trekanten-Kristvalla. Som poststationsföreståndare verkade han till och med juni 1939, då dottern Karin Johansson tog över, senare med tillnamnet Nilsson. Hon blev den siste föreståndaren och fick uppleva poststationens indragning med april månads utgång 1965. Som lantbrevbärare på linjen Nybro-Västrakulla fick hon fortsatt anställning i postens tjänst.

Nickebo (Åby socken)

Poststation 1893-09-01--1952-01-31

I ett brev till postmästaren i Kalmar den 7 februari 1893 anhöll folkskollärare Carl Victor W Theorell att "Postmästaren behagade förorda närlagda ansökan". Det var fråga om en framställning om en poststation i Nickebo, undertecknad av många invånare i Åby församlings skogsbygd. Därav framgick att avståndet från 14 uppräknade byar till närmaste poststation var omkring en mil.

Under remissbehandlingen förband sig sockenborna att under tre år avlöna föreståndaren. Eftersom Nickebo låg utmed postföringslinjen mellan Vetlanda och Kalmar skulle det således inte kosta mer än priset för stämpel, sigill och blanketter för poststyrelsen att bifalla ansökan. Så skedde också efter tillstyrkan av postinspektionen i Malmö och den 1 september 1893 öppnades poststationen. Theorell bevakade den oavlönade treårsperioden och fick från 1897 års ingång 100 kr i årsarvode från postverket, sedan postmästaren i Kalmar intygat att poststationen borde bibehållas. Till stöd för detta åberopade han bland annat frimärksförsäljningens omfattning. Den hade t ex under år 1895 uppgått till kr 221:60. Efter Theorells uppsägning den 7 februari 1905 antogs på hans förslag sömmerskan Elin Johansson till poststationsföreståndare med oförändrat arvode. Detta ändrades inte heller när Amanda Karolina

Nilsson tog över den 1 april 1910 men höjdes till 150 kr den 1 oktober 1916 under andra världskrigets dyrtid. Vid den följande klassificeringen blev arvudet 240 kr från och med 1918, vartill fr o m juli samma år kom ett dyrtidstillskott på 120 kr om året. Med efter hand bättre villkor tog Ingrid Johansson över poststationen den 1 oktober 1931 och svarade för den till indragningen med januari månads utgång 1952.

Såsom svar å anlända skrifvelsen får jag härmed meddela, att min bostad är belägen alldeles invid postlinien Kalmar - Hvetlanda.

Närmast belägna poststationer äro Bäckebo och Läckreby och är afståndet härifrån till båda i det närmaste 1 mil.

Alders- och frejdbetyg bifogas.

Bäckebo pr Läckreby den 8 maj 1893
Med utmärkt högaktning
C. Theorell.

Kläckeberga (Kläckeberga socken) Järnvägspoststation 1897-12-08--1959-06-30

Postmästare Johan Abraham Schönbeck i Kalmar ansåg i ett brev år 1876 till kronofogden Seth att en poststation borde förläggas i Lindberga "som genom tillfället av daglig postutväxling blev till stor fördel för ortens befolkning, samt enär väglängden därifrån till Förlösa utgör en halv mil och till Österåker omkring en halv mil, så skulle sistnämnda tvenne poststationer även kunna indragas".

Orsaken till brevet var poststyrelsens uppmaning i ett cirkulär i september 1876 till postförvaltarna att se över vilka besparingar som skulle kunna göras sedan det visat sig att reformen med många nya poststationer hade blivit mycket kostsam när postverket övertog ansvaret för kronobrevbäringen med början 1874.

Det citerade avsnittet av postmästarens brev speglade tankar som endast delvis blev realiserade. Poststationen i Österåker fick leva kvar efter namnändring till Läckreby den 1 april 1882. Även poststationen i Förlösa fick leva vidare och kom efter åtskilliga förändringar att finnas i Lindsdals centrum med beteckningen Kalmar 6. Vad slutligen tanken på en poststation i Lindberga beträffar, blev den inte förverkligad, men med tillkomsten av järnvägen Berga - Kalmar blev en **poststation inrättad i Kläckeberga stationshus** den 8 december 1897.

Dess förste föreståndare blev Ernst Uno Achates Phalén som efter mindre än ett år följdes av Albert Emanuel Kjellberg. Även denne fick en kort tjänstetid i Kläckeberga, följd i april 1899 av Johan Alfred Lindvall.

I december 1902 trädde Karl Magnus Johansson till och efter honom har följande järnvägsanställda ansvarat för posten i Kläckeberga: Frans Edvard Karlsson (1909-1919), Carl Nilsson och K O A G Petersson (vikarier 1919), J E E Andersson (1919-1920), Claes Conrad Engborg (1920-1932), Alma Amndersson (1932-1934), Karin Agnes Andersson (1934-1935), Carl Oskar Borg (1935-1939), Jenny Gulli Sofia Borg (1939-1940), Maj Britt Borg (1940-1942), Carl Gustaf N Lüning (1942-1944), Karin Helga Linnea Gustavsson (1944-1947), Julia Ulla Neuland (1947-1954) samt Asta Vally O Gustavsson (1954-1959). Poststationen ersattes med lantbrevbäring med juli månads ingång 1959.

Kåremo (Ryssby socken)

Järnvägspoststation 1897-12-08--1963-09-30

Kåremo var en av de tio nya förenade post- och järnvägsstationer som inrättades när järnvägen Berga-Kalmar öppnades för allmän trafik den 8 december 1897. Frans Theodor Hagström blev den förste föreståndaren i Kåremo med 120 kr i årsarvode. Han efterträddes i februari 1899 av Albert Emanuel Kjellberg, som från oktober samma år fick arvodet höjt till 180 kr.

Carl Gustaf Valfrid Bergström blev föreståndare 1917 och därefter ansvarade följande järnvägsmän för postservice i Kåremo: Johan Einar Emanuel Andersson (1927-1930), Axel Valdemar Ekestam (1931-1933), Alvar Karlsson (1933-1934), Karl Artur Nils Bertil Karlsson (1934-1943), Nils August Werner Johansson (1943-1949) och Erik Verner Johansson (1949-1963). Poststationen ersattes med lantbrevbäring i oktober 1963.

En lantbrevbäring inrättades den 1 juli 1905 på en sju kilometer lång linje från Kåremo till Slakmöre, Pikedala och Kannemåla med två turer i veckan. Skoarbetaren Sven Albert Andersson från Pikedala fullgjorde den för en krona per tur. En begäran i juni 1907 att få fyra turer i veckan avslogs av poststyrelsen med bland annat den motiveringen att "den ringa befolkningen i orten utgöres till större delen av fiskare, som i regel vistas på sjön, samt att övriga sökande ej hava behov av flera än två veckoturer". Lantbrevbäringen i kringliggande områden fullgjordes vid ansökningstillfället med tre eller fyra veckoturer på flertalet linjer.

Abbetorp (Bäckebo socken)Poststation 1905-01-22--1965-08-31
Förenad med jvg 1905-01-22--1959-08-31

En av de förenade post- och järnvägsstationer som öppnades med tillkomsten av järnvägen mellan Sandbäckshult och Alsterbro den 22 januari 1905 var den i Abbetorp. Där blev Amandus Teodor Högner föreståndare och var orten trogen till april 1917, då han efterträddes av Karl Arvid Hilding Gustafsson. Denne flyttade till Hornsö i januari 1920 och därefter ansvarade följande järnvägsanställda för posten i Abbetorp: Johan Einar Emanuel Andersson, (1920-1927), Artur Albin Leonard Johansson (1927-1929), Sven Olof Gunnar Söderlund (1929-1930), Johan Fabian Theodor Strand (1930-1941), Siri Vega Sofia Rolf (1941-1945) och Inga Ester Clarry Alexsson (1945-1959). Järnvägen lades ned den 1 september 1959, och fru Alexsson blev direktanställd av postverket med poststationen kvar i stationshuset. Den ersattes med lantbrevbäring från Rockneby efter sex år, den 1 september 1965.

**Knivingaryd** (Bäckebo socken) Järnvägspoststation 1905-01-22--1957-09-30

Den förenade post- och järnvägsstationen i Knivingaryd öppnades den 22 januari 1905. Det dröjde några år innan en ordinarie föreståndare blev tillsatt, Henrik Strömqvist. Han efterträddes i november 1916 av Oskar Nilsson som under drygt ett år hade varit poststationsföreståndare i Flatehult. Det var vanligt vid åtskilliga järnvägar att stationsföreståndarna fick förordnanden för tjänstgöring på olika stationer under anställningstiden.

År 1923 tog Per Elof Nilsson över och därefter ansvarade Anna Emelia Nilsson (1926-1927 och 1940-1957) och Per Elof Nilsson (andra perioden, 1927-1940) för posten i Knivingaryd, vars poststation ersattes med lantbrevbäring med oktober månads ingång 1957.

I ett brev till poststyrelsen den 20 november 1905 med ett 40-tal namnunderskrifter påtalades att alla stationer vid "Mönsterås-Åseda-järnvägen" utom Vackerslätt hade fått postutdelning. Man tyckte det var orättvist eftersom person- och godstrafiken varit större i Vackerslätt än i Knivingsaryd, som fick sin poststation den 22 januari 1905. Under den följande remissbehandlingen ansåg poststationsföreståndaren i Knivingsaryd att en poststation i Vackerslätt vore "väl behövlig och mycket lämplig", medan postmästaren i Kalmar ansåg den obehövlig. I detta instämde postinspektionen i Malmö och poststyrelsen fann vid föredragning den 16 mars 1906 att framställningen inte borde bifallas.

Ett nytt försök i oktober 1913 med kronojägaren Ernst Nyberg som tillskyndare och första namn på petitionslistan behandlades till synes med större allvar. Skogsavverkningar i Uddevallshyttan i Kornös kronopark var en bidragande orsak, men sedan postdirektionen i Linköping bl a påpekat att avståndet från Uddevallshyttan till Knivingsaryd inte var mycket längre än till Vackerslätt, ansåg sig poststyrelsen inte böra bifalla framställningen. En ny framställning fem år senare stöddes av landskansliet i Kalmar och ledde till poststyrelsens beslut att en förenad post- och järnvägsstation skulle öppnas i Vackerslätt den 1 september 1919. Den blev dock bara 38 år gammal och förestöds av följande järnvägsanställda: Karl Oskar Ludvig Lindholm (1919-1930), August Hilding Johansson (1930-1938) och Aina Margit Svensson (1938-1957). Poststationen drogs in med september månads utgång 1957. Dess indragning hade varit på tal redan 1932 i samband med en besparingskampanj, då ett hundratal poststationer runt om i landet med högst 500 kronor i årlig frimärksförsäljning granskades för eventuell indragning. Endast ett fåtal av dem föll den gången för geddesyxan, som man säger.

Ett postombud inrättades den 1 november 1942 i Kristvallabrunn. Det redovisade inte sina transaktioner till poststationen i Kristvalla utan till den i Trekanten, vars namn också återfanns i postombudets datumstämpel. Efter framställning lyckades man få postombudet utbytt mot en fullständig poststation den 1 september 1946. Telefonväxelföreståndaren Lisa Andersson, som skött postombudet blev nu poststationsföreståndare. Vid poststationens indragning den 1 maj 1965 blev hon åter antagen som postombud men fick nu gravyren NYBRO POSTOMB 1 i datumstämpeln. Med juni månads utgång 1970 drogs även postombudet in och de som anlitat det, kunde anslutas till lantbrevbäringslinjen Fru Andersson uppvaktades på sista tjänstgöringsdagen av postmästare Einar Alm och postförman Lennart Ahlin i Nybro samt representanter för kunderna.

Information om häften i posthistorisk serie

Häften i den posthistoriska serien görs för hand från början till slut. De kan därför sinsemellan vara något olika och var för sig ha ett eller annat skönhetsfel. Upplagan är mycket låg, beroende på efterfrågan. Den varierar i allmänhet mellan 10 och 30 exemplar. Förlagorna skrivs med Amstrad ordbehandlare PCW 8512 och tillverkas i efterfrågat antal utöver sju s k pliktexemplar på en bordskopiator Mita DC 1001. Skulle det exemplar Du har fått i Din hand vara ofullständigt eller felaktigt, ber jag Dig vara vänlig sända mig det för utbyte.

Erik Lindgren