

Inkom till Postinspektionen i
WESTRA POSTDISTRIKTET
30 DEC. 97
D.-N:r 4794.

Till Postinspektören i Westra Postdistriktet.
Remiss till Postmästaren i Moholm, från an-
mäders och fränd den af de föreslagna station-
företagarna i Beateberg från anse Postmästarens
bör ifrågakommand införda äldre ut. Prejudens,
konstigt bemärktet förmedl. hos h. d. Statens,
Sälteberg, af Postinspektionen i Westra Postdistriktet,
den 30 december 1897.
O. Småtje

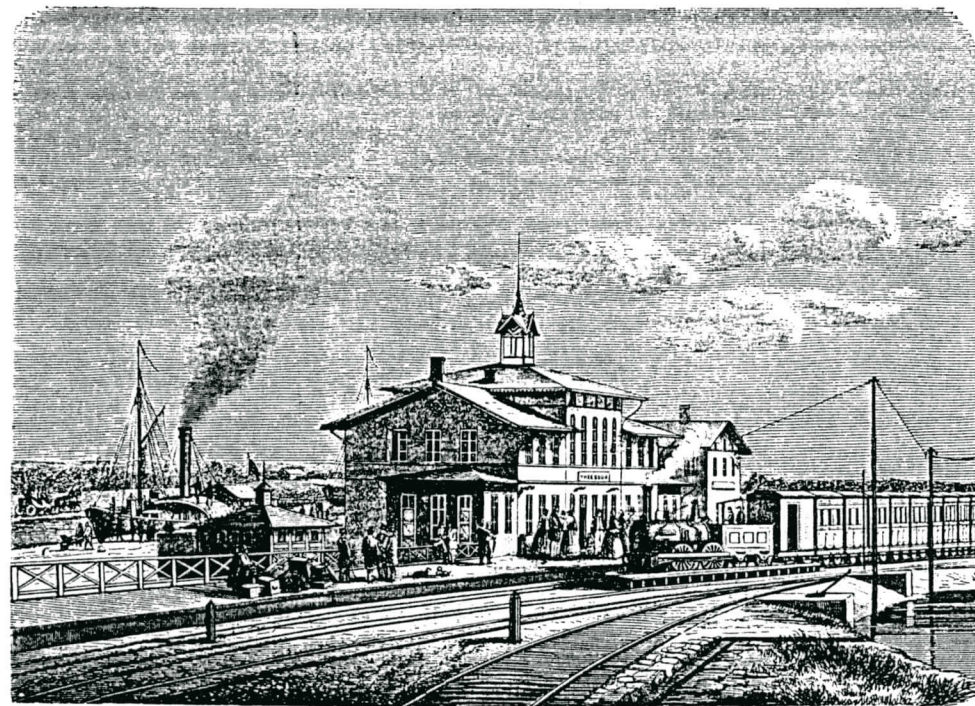
Merställande handlingarne i ärendet
kärande ifrågasatt förändring af postlinien
Moholm - Beateberg från 3 dagars postgång
till 4 dagars gådan i veckan samt inrättande
af poststation i Beateberg får jag, med det
förhållande att -deraf af Postmästaren i Mo-
holm lifligt tillstyrkta förändringar skulle
vara till en sluttydlig fördel för den ort,
som deraf komma att beröras, äran
hemsända om lifall till ansökan, sedan
den af Beatebergs kommun framstälts.
Lådan Wadsbo fögderis kronofogdeskontor
den 29. December 1897.

[Signature]

Posthistoria från Töreboda kommun

Erik Lindgren

Uppdaterad 1996



Töreboda, "den knut, som sammanknyter Sveriges svarta och blåa band".

Förord

Med detta häfte fortsätter jag min vandring i Västergötlands posthistoria. Jag har med ett undantag valt att presentera postorterna i den ordning de kommit till tidsmässigt sett. Undantaget utgörs av Moholm, vars förenade poststation öppnades två år senare än postkontoret i Töreboda. Men Moholms poststation föregicks av förvaltningspostkontoret Wassbacken och senare Moholms postkontor. För kontinuitetens skull har jag valt att presentera dem efter varandra.

De fem poststationer som öppnades samtidigt med 1875 års ingång i anslutning till att postverket tog över ansvaret för kronobrevbäringen i Västergötland presenteras sinsemellan i bokstavsordning.

Jag är som vanligt glad över att få kontakt med mina läsare och tar gärna emot synpunkter eller frågor.

Växjö den 1 juli 1992

Erik Lindgren

Förv.postkontor 1830-08-01--1863-12-31
(Därefter flyttat till Moholm)

Wassbacken

Efter nära nog stiltje i postnätets utveckling under mer än ett sekel tillkom åtskilliga nya postlinjer med 1830-talets början och även några postkontor. Det baserades på ett regeringsbeslut den 27 mars 1830 efter en framställning från överpostdirektörsämbetet ett år tidigare. Under ett kvarts sekel tillkom 30 nya postkontor, medan ökningen under hela 1700-talet hade stannat vid ett 20-tal. Enkel postföring gjordes dubbel, dvs den ökade från en till två turer per vecka. Postuppsyningsmansplatser blev också en av nyheterna i anslutning till denna betydelsefulla reform.

Bland förbättringarna efter 1830 års regeringsbeslut kan följande nämnas som exempel för Skaraborgs län. Postlinjen mellan Göteborg och Stockholm lades om så att den två dagar i veckan passerade vissa orter, som dittills inte hade haft någon postgång. Därmed fick t ex Sollebrunn ett postkontor den 1 oktober 1830.

En helt ny postlinje inrättades också mellan Mariestad och Karlsborg, där ett postkontor inrättades den 1 augusti 1830 med namnet Wanäs (ändrat till Karlsborg två år senare). Även i Wassbacken inrättades ett postkontor den 1 augusti 1830.

Beslutet om ett postkontor i Wassbacken var kanske inte väl genomtänkt. Dess förste postmästare Laurentius Wetterlind, som också var slussinspektör, fick redan 1833 kännedom om landshövdingens uttalande "att postkontoret kunde indragas utan särdeles olägenhet för ortens korrespondenter". Det faktum att han vid tillsättningen endast blivit tillförordnad gjorde att han inte kunde göra anspråk på att komma på indragningsstat. Det hade väl i och för sig inte betytt så mycket för honom som redan hade sin bärgning i sitt ursprungliga yrke, men man tog hänsyn till ståndspersoner, ofta mer än till vanligt folk.

Ändå pekade man på den låga omsättningen vid postkontoret. Överpostdirektören tillstyrkte indragning av

postkontoret med hänvisning till att antalet avgående brev under 1832 varit blott omkring 2100 och uppboräden bara 262 riksdaler.

Kommerserädet B H Santesson skrev till Kungl. Maj:t och anhöll att postkontoret skulle få vara kvar. Han framhöll att ett skäl för dess inrättande var läget vid Göta kanals utlopp i sjön Viken, där lastageplatsen hade anlagts. I dessa trakter sammanträffade också många vägar.

N^o 2932 Inb. den 12 Nov. 1863.

Till Kongl. General Post. Styrrelsen.

1863 den 12 november anm. i K. H. S. utskottet i Stockholm, sedan för K. Maj:ts förtroende uttalen beviljat ejend. och framställning om utdräning af posten i Vassbacken, från förutvarande hem stället till Jämsåra vidare äfven.

Stämnet får öfver anmäla att Post. Expeditionens Brevskämpel med glödar äro jä förlösta att nya för näst inkommande är erforderliga - Stämnet som här varit begagnad från och med år 1858 faktiskt utlåtet tilltill äfven var förhållande för nu varande är, men af undersökning utskottet - hvar den revideras till begagnand för nästkommande är af framgående.

En Brevskämpel med liknande glödar.

Vassbackens Post. Expedition den 10 Nov. 1863.

Georg Sundström.

Poststyrelsens beslutspåskrift (de fyra raderna över framställningen) avslöjar att postmästare Sundström fick nöja sig med den slitna datumstämpeln så länge postkontoret fanns kvar.

Den östra delen av Göta kanal hade just fullbordats och man väntade ett uppsving även för Vassbacken. Efter beslut den 22 juni 1833 av regeringen fick postkontoret behållas tills vidare. Detta tills vidare blev en period på tre decennier och Laurentius Wetterlind satt lugnt kvar som postmästare till sin död i februari 1854 under sitt 63:e levnadsår. Hans efterträdare blev Erik Gustaf Sundström, nära nog jämgammal med Wetterlind. Även han var slussinspektör men hade också titeln "krigskommissarie". Under sitt 72:a levnadsår beviljades han avsked i samband med att postkontoret flyttades från Vassbacken till Moholm som en följd av en stor omorganisation i anslutning till bl a västra stambanans tillkomst.

Han hade upplevt 1860-61 års reform med beslutet om att poststationer fick inrättas. På så sätt fick han från den 15 februari 1861 en av den dagens tolv primörer inom sitt förvaltningsområde, nämligen poststationen i Karlslund. Troligen var han inte förtjust över detta, ty det innebar intrång i hans möjlighet till sportlerinkomster.

Ett konkret exempel på postmästarnas reaktioner över inkomstförluster genom tillkomsten av poststationer lämnas i avsnittet om Töreboda. Genom tillkomsten av poststationer i Hova och Moholm blev postmästaren av med uppgiften att expediera lösväskor, som inbringade honom 50 riksdaler om året.

I Vassbacken fanns i modernare tider ett postombud, ehuru under en förhållandevis kort tid, något som medfört att frimärken och brev stämplade där värderas högt av hembygdssamlande filatelisterna. Det kom till den 1 december 1937 och ersattes den 30 september 1938 med en poststation som fick namnet Remmestorp efter en gård i närheten. Därmed undgick man förväxling vid sortering av post till andra poststationer med snarlika namn.

Poststation	1861-10-01--1863-12-31
Förv.postkontor	1864-01-01--1929-09-30
Postexpedition	1929-10-01--1977-06-30
"Postkontor"	1977-07-01--



Moholm

När järnvägsbyggandet tog fart, började man diskutera frågan om ett samgående mellan post och järnväg. Chefen för Statens Jernvägsbyggnader meddelade i ett brev den 26 mars 1861 till poststyrelsen, "att föreningen av en Stations Inspectors åliggande med befattningen av poststationsföreståndare möter betänkliga svårigheter därutinnan, att stationsinspektorerna ha sin mest ansträngande sysselsättning med passagerare- och godstrafiken närmast före och vid bantågens avgång".

Ericsson gick senare med på att stationsinspektorerna fick bli poststationsföreståndare på villkor att de på egen bekostnad höll ett biträde för postgöromålen, så att järnvägens arbete inte försumrades. På hans eget förslag kunde senare stationsinspektorerna i bl a Gnesta, Laxå, Floda, Hästveda och Osby antas till poststationsföreståndare. I Hästveda och Osby öppnades förenade poststationer den 15 november 1862 och i Gnesta, Laxå och Floda den 1 januari 1863.

På en plats hade man redan provat möjligheten att ha en poststation vid järnvägen, nämligen i Moholm. Dit flyttades ju postkontoret i Wassbacken 1863, men en poststation fanns redan, vilken drogs in i samband med att postkontoret öppnades. Om poststationens tillkomst kan man i korthet berätta följande.

Landskansliet i Skaraborgs län hade i en kungörelse den 19 november 1860 erinrat om ett regeringsbeslut i mars samma år om att poststationer fick inrättas som "speditionskontor" åt redan befintliga postkontor och postexpeditioner. De sistnämnda var postkontor i de lägsta klasserna och deras chefer kallades postexpeditörer. Från 1882 blev beteckningen postkontor gemensam för båda slagen. Landskansliets kungörelse baserades på informationer (eller kanske t o m påminnelser) från generalpoststyrelsen. Kungörelsen ledde till

att flera församlingar begärde att få komma i åtnjutande av förmånen att ha en egen poststation.

Vid den allmänna sockenstämman i Hjalstads församling den 16 december 1860 beslöt man att begära en poststation inom socknen. Den framställningen fick vind i seglen som man säger. Det var också snudd vid att den önskade poststationen hade förenats med järnvägen. Två kandidater fanns till föreståndareplatsen, F A Styrländer samt G D Ehrengranat. Den sistnämnde var stationsinspektor och för honom gällde villkoret "såvida denna nya befattning får förenas med den som han redan innehar vid Moholms järnvägsstation".

Detta gick inte för sig och Styrländer blev föreståndare när poststationen öppnades den 1 oktober 1861. Han ägde, som det står i handlingarna, "bostad inom stationens område" och det var i bostaden han betjänade postkunderna. Han skötte sitt värv väl och ett antal av samhällets invånare skrev till poststyrelsen i december 1863 och bad att han skulle få fortsätta att sköta posten efter årsskiftet. Då skulle den förändringen inträffa, att Moholm skulle få ett förvaltningspostkontor.

Till moholmbornas önskan kunde poststyrelsen inte ta någon hänsyn, för bakom förändringen fanns ett kungligt beslut som stadgade att postkontoret i Wassbacken skulle flyttas till Moholm. Efterträdaren till Erik Gustaf Sundström i Wassbacken var Carl Victor Särnblad som alltså fick etablera sig i Moholm med 1864 års ingång. Nu var Styrländers tid som poststationsföreståndare slut. Postkontoret inreddes i en byggnad intill järnvägshotellet.

Carl Victor Särnblad fick avsked 1872 och följdes av Johan Adolf Strömberg, som blev postmästare i Enköping 1887. Därefter fanns följande chefer under den tid då förvaltningspostkontoret fanns kvar i Moholm: Christian Casten Göthe Sjöbohm (1887-1903), Johan Petter Wilhelm Weström (1903-1910), Vilhelm Albert Petzold (1910-1915) och Carl Edvard Erixson (1915-1929).

De lediga postkontoren.



SVENSKT POSTARKIV.

Moholm (4. klassen). Beräknad enligt nuvarande bestämmelser skulle postmästarens provision å 1902 års uppbörd hafva uppgått till ungefär 775 kr., d. v. s. 175 kr. utöver minimiprovisionen. Pm:s öfriga extra inkomster i föl uppgingo till 112.72 kr.

Postkontoret disponerar f. n. 2 rum i postverkets eget hus, men med all sannolikhet kommer pk.-lokalen att inom den närmaste tiden utvidgas och repareras. Tillgången å bostadslägenheter, som för postmästaren ej kan erhållas i posthuset, är ytterst ringa. Möjligen torde en våning om 4 rum och kök för cirka 300 kr. kunna erhållas å Moholms egendom, belägen omkring 10 minuters väg från pk.

Tillförseln af lifsförnödenheter är någorlunda tillräcklig och prisen därå medelmåttiga. Kommunalaskatten i Mo socken, däri pk:et är beläget, brukar utgå med 2.50 kr. per bev.-krona. Läkare, apotek, skola eller bankkontor finnas ej å platsen.

Från och med oktober 1929 byttes postkontoret i Moholm ut mot en postexpedition "av nyare slaget" (utan eget förvaltningsområde). Med redovisningsskyldighet direkt till poststyrelsen blev då Alma Maria Bogren chef för postexpeditionen. Hennes titel var stationsmästare. Hennes sentida efterträdare har fått uppleva ny terminologi och i Moholm har det blivit ett postkontor från 1977 i en helt annan betydelse än den ursprungliga. Ansvar för service till drygt 900 hushåll med postadress Moholm vilar på postmästaren där, en titel som från 1977 tillfördes de flesta platschefer vid postkontor med kundbetjäning, oavsett postkontorens storlek.

Spekulanter på postmästar-tjänster kunde i fackorganet "Svenskt postarkiv" låta sig informeras om den ort, där det postkontor låg, som de åstundade. Sålunda hade Johan Petter Weström kunnat ta del av vidstående notis i "Svenskt postarkiv" innan han skickade sin ansökan om att efterträda postmästare Sjöbohm 1903. Troligen gjorde han sig underkunnig om andra villkor än de som framgår av notisen, innan han sökte befattningen.

Förv.postkontor	1859-11-21--1871-09-30
Poststation	1871-10-01--1900-09-30
Förv.postkontor	1900-10-01--1959-04-30
Postexpedition	1959-05-01--1977-06-30
"Postkontor"	1977-07-01--



Töreboda

Genom ett regeringsbeslut den 16 september 1859 öppnades ett postkontor i Töreboda den 21 november 1859. Det var denna gång inte fråga om ett kungligt brev enligt praxis, utan poststyrelsen fick beslutet genom en note, undertecknad av Gripenstedt. Det nya postkontorets förste chef blev Mauritz Hoffman, som vid 20 års ålder hade antagits till eo postexpeditör 1846. Han hade mer än 13 års erfarenhet av postarbete innan han fick denna chefstjänst, men troligen var den ganska annorlunda än de arbetsuppgifter han tidigare haft. Postkontoret inrättades nämligen vid västra stambanan och kom till som en av många "förberedande åtgärder för en mera omfattande postbefordring å Statens västra järnbana". Gripenstedts note var en förhandsinformation intill dess ett kungligt brev hann utfärdas.

Det var en stor nyhet som infördes i anslutning till att postkontoret i Töreboda inrättades. Landet fick sin första postkupé. Den gick i ett tågsätt mellan Göteborg och Töreboda en gång dagligen i vardera riktningen. De postkontor som berördes direkt genom introduktionen av en postkupé låg i Göteborg, Alingsås, Falköping, Skövde och Töreboda. I informationen till postförvaltarna, daterad samma dag som postkontoret i Töreboda öppnades, hette det bland annat

att den uti sådan Postexpedition tjänstgörande Expediören skall tillhöra, att, förutom de till befordran på järnvägen avlämnade poster från Göteborg, Töreboda och de övriga postkontor, som av järnbanan beröras, expediera de brev, som korrespondenter inlägga uti de vid järnbanestationerna befintliga samt å postkupén anbragta brevlådor;

att i dessa brevlådor ej få inläggas andra än orekommenderade brev, vilka för att vinna befordran till adressorten, böra vara behörigen frankerade med frimärken, då de äro ställda till sådana utrikes orter, dit frankeringsfrihet ej äger rum, eller till inrikes ort, dit järnbanetåget ej framgår.

Note.

Kongl. Majt. har denna dag i Nåd. bifallit hvad General Poststyrelsen i underdånigt memorial den 23 Sept. liene Augusti hemställt och föreslaget angående inrättande af en post Expedition vid Töreboda och andra förberedande åtgärder för en mera omfattande postbefordring å Statens nya järnbanor; hvilket General Poststyrelsen till beqväm händelse, uti tillfälle nädligt Bref i ämnet hvar utfärdas, härigenom, för nädligt bifallning meddelas. Stockholm den 16 September 1859.

J. Gripenstedt

Samlingen av kungabrev i Postens centralarkiv innehåller också denna "note".

Postmästaren i Töreboda expedierade post i lösväskor till kunder inom sitt förvaltningsområde, däribland lösväskor till personer i Hova och Moholm. Dessa gav honom en årlig extrainkomst på ca 50 riksdaler. I Hova öppnades en poststation den 15 februari 1861 och i Moholm en sådan den 1 oktober 1861. Detta var också ett led i förbättrad postservice i anslutning till stambanans framväxt. Nu behövdes inte lösväskorna längre i Hova och Moholm, eftersom postkunderna där hade fått egna poststationer.

Något annat som inkräktade på inkomsterna för postmästaren i Töreboda var bortfallet av diligensen mellan Töreboda och Örebro, när den ersattes med ånghästar på skena. Den diligensen hade medfört 820 riksdaler i extrainkomst för postmästare Hoffman under 1861. Dessutom hade han mist inkomsten för två lösväskor på postföringslinjen mellan Töreboda och Kristinehamn. Men hans göromål hade inte minskat i motsvarande grad.

I ett brev till poststyrelsen den 26 november 1862 skrev han att göromålen hade "tvärtom i ej obetydlig mån ökats, vilket synes genom här förda brevprotokollen, vilka för varje dag upptaga långt flera kartnummer än förr, och de avgående rekommenderade brevens antal har på senare månaderna nära fördubblats".

Avslutningsvis konstaterade Hoffman i sitt brev att han "genom de nya poststationerna, järnvägens utsträckning, postlinjers indragning m m förlorat i sportlerinkomster 900 riksdaler riksmünt årligen". Hans hemställan "i djupaste ödmjukhet" att få skälig ersättning av postmedel för förlusten förklingade emellertid ohörd, när brevet föredrogs i poststyrelsen den 27 november 1862.

Töreboda postkontor hade efter järnvägens tillkomst i huvudsak lokal betydelse men fick ändå vara kvar en hel tioårsperiod. Det drogs in den 30 september 1871 på grund av ett regeringsbeslut. I stället inrättades en poststation med kommissionären Johan Lundin som föreståndare. Mauritz Hoffman fick flytta till Smedjebacken, där han var postmästare i tio år, innan han befordrades till postmästarbefattningen i Borås 1881.

Poststationsföreståndare Lundins årsarvode blev 600 kr, varav 200 kr avsåg ersättning för tjänstgöring under natt. Det tillkom när man hade börjat använda nattåg för

postbefordran. Lundin hyrde då en lokal i närheten av järnvägsstationen och ånbåtsbryggan, sedan det inte längre var möjligt för honom att ha postlokalen inhyst i stationshuset. Lokalen måste utrymmas för att det ökande antalet järnvägstjänstemännen skulle få arbetsutrymmen.

I april 1876 begärde Lundin hyresbidrag från posten och i det sammanhanget undersöktes möjligheterna att förena post och järnväg. Från styrelsen för statens järnvägstrafik uppgavs att hinder inte mötte för stationsinspektorn att överta poststationsföreståndarebefattningen. Postinspektören i Göteborg motsatte sig emellertid detta "med avseende fäst på den vid Töreboda ganska betydliga korrespondensen".

Detta hindrade inte att samme postinspektör drygt 13 år senare föreslog att poststationen i Töreboda skulle förenas med järnvägen. Ansvaret för järnvägsstationen hade överförts på en ny stins, som bedömdes ha förutsättningar att uppehålla båda befattningarna.

En förening kom sålunda till stånd i februari 1891, när stationsinspektör Carl Edvard Theodor Lennström tog hand om datumstämpel och sigill och därmed också ansvaret för posten. Detta överflyttades i augusti 1899 på hans efterträdare, stinsen Johan Emil Strandberg som dock inte fick sköta posten så länge.

Den 1 oktober 1900 ersattes poststationen med ett fullständigt postkontor. Affärs- och fabriksverksamheten i Töreboda hade utvecklats så starkt, att en poststationsföreståndare med mycket begränsade befogenheter inte kunde sköta postsysslan i så hög grad som kvalificerade kunder hade rätt att fordra. Det framgick av poststyrelsens framställning till Kungl. Maj:t, som utfärdade ett brev den 3 november 1899 om förändringen. För Strandberg innebar förlusten av poststationen inte så mycket mera än eventuellt förlorad status, för postgöromålen fullgjordes av ett biträde, som nu blev entledigat.

Det hade långt tidigare förts på tal att byta ut poststationen mot ett fullständigt postkontor. Representanter för Björkängs socken och Töreboda stationssamhälle begärde på sommaren 1885 hos poststyrelsen att få denna förändring. Som skäl anförde petitionärerna samhällets folkmängd, 652 personer, 26 handlare och åtskilliga

industrier. Bland nackdelarna med en poststation med begränsade befogenheter framhölls att poststationen bara hade öppet 4 timmar om dagen och inte behandlade postanvisningar på högre belopp än 50 kronor. Postinspektören i Göteborg såg inte något hinder i att öka öppethållandetiden till sex timmar per dag men för postanvisningar tyckte han det räckte med 50 kr. På hans avstyrkan ansåg poststyrelsen att framställningen inte borde föranleda till någon åtgärd. En bidragande orsak till "avslaget" torde ha varit den förhållandevis ringa uppbörden. I Töreboda hade under 1884 sålts frimärken för 3776 kr, vilket jämfördes med uppbörden vid poststationen i Bjärsjölagård, 3807 kr samma år. Där hade funnits ett postkontor under tiden 1 maj 1866 - 14 augusti 1869 och trots den relativt höga frimärksförsäljningen var det ändå tillräckligt med så låg status som en poststation.

Utbytet av den förenade poststationen i Töreboda mot ett fullständigt förvaltningspostkontor ägde rum vid oktober månads ingång 1900. Till postmästare utnämndes Erik Eriksson. Han fick ett dussintal efterträdare innan postkontoret i anslutning till centraliseringssträvandena efter andra världskriget byttes ut mot en postexpedition. Den beteckningen hade införts 1920 för ett mellanting mellan postkontor och poststationer. För de lokala kunderna betydde det inte någon förändring, men postexpeditioner hade inte några egna förvaltningsområden med underlydande poststationer. Deras chefer kallades stationsmästare, något som ändrades till postmästare 1977, samtidigt som en ny vokabulär medförde att postexpeditionerna kallades postkontor. (Denna information har med andra ord lämnats tidigare, men jag upprepar mig till tjänst för dem som inte läser häftet i den ordning jag skriver det). Med ansvar för service till närmare 4000 hushåll har postmästare Gösta Öberg fått överta postkontoret i Töreboda.

Poststation önskad i Slätte

I Slätte, mellan Töreboda och Älgårås' järnvägsstationer, försökte man vid ett flertal tillfällen få en poststation men utan att lyckas. Ett av dem var när J A Wollers i ett brev till poststyrelsen den 23 november 1916 föreslog att en poststation skulle inrättas där och tillade:

"Lantbrevbäringsturen från Töreboda till Slätte bör sedan kunna indragas och ävenledes brevbringsturen från Älgårås förkortas, då byarna Björkulla och Bålered själva kunna hämta sin post vid Slätte; ävenledes kan byarna Glumsered och Skriningarud med fördel hämta sin post därstädes."

Tillförordnade postmästaren Sven Röding i Töreboda anförde emellertid i sitt yttrande den 13 januari 1917 att Slätte järnvägsstation var belägen "i en uthuggning i skogen" och att platsen och närmaste trakten var obetydligt bebyggd. Han hade också funnit att det inte fanns något allmänt önskemål om en poststation i Slätte. Å grundval härav och med egen kännedom om förhållandena avstyrkte kronolänsmannen liksom postdirektionen i Göteborg. Poststyrelsen ansåg vid föredragning den 6 juni 1917 att framställningen inte borde bifallas.

Det blev också negativt resultat för en framställning i juni 1925 av ett antal representanter för Slätte. Den gången tillstyrkte ändå postmästare M Juhle i Töreboda med motiveringen att "Inrättandet av en poststation i Slätte skulle komma att fylla ett i orten länge känt behov och omkostnaderna för poststationens skötsel torde bli tämligen minimala". Postdirektionen ansåg vid det tillfället att befolkningen vid hållplatsen var tillgodosedd med regelbunden postförbindelse, då korrespondenterna stod i förbindelse med postkontoret i Töreboda genom en lösväska.

Den önskade poststationen i Slätte kom aldrig till stånd. Däremot lyckades man få ett postombud i **Slätte** den 1 juli 1934. Det fanns kvar till 1964 års utgång och hade i datumstämpeln gravyren TÖREBODA POSTOMB 1.

Ett annat postombud under Töreboda fanns i **Tångeberg** (i Mariestads kommun) under tiden 1 november 1950 - 31 mars 1959. I dess datumstämpel fanns gravyren TÖREBODA POSTOMB 2. Det var en ersättning för poststationen i Tångeberg i Färeds socken. Den poststationen hade funnits under tiden 1 januari 1892 - 31 oktober 1950.

Poststation önskad i Atterud

Handlanden och f d folkskolläraren L Örtqvist i Atterud skrev den 2 maj 1904 till poststyrelsen och bad att få en poststation förlagd i handelslägenheten, där han bodde. Han erbjöd sig att bli föreståndare och framhöll att han hade förestått poststationen i Östadvik i Älvsborgs län under 20 år och dessutom varit lantbrevbärare i fem år på linjen Östadvik-Bergstena.

När postmästare Eriksson i Töreboda fick ärendet på remiss från poststyrelsen, ansåg han det inte vara nödvändigt att inrätta en poststation i Atterud. Han menade att det postala behovet för befintliga fjärdingsmän och kommunalordförande kunde tillfredsställas genom ändring av lantbrevbäringen från Töreboda över Fredsberg och Tångeberg.

Postinspektör Schütz i Göteborg ansåg inte ens den ändringen nödvändig och på dennes avstyrkande fann poststyrelsen vid föredragning den 31 maj 1904 att ärendet inte borde föranleda till vidare åtgärd.

Älgårås

Poststation 1863-02-16–1951-09-30
Postexpedition 1951-10-01–1977-06-30
"Postkontor" 1977-07-01–

En handskriven förteckning från Statens Jernvägsbyggnader 1863 "å samtliga Statens jernvägar anställde Stations Inspektorer" visar att inom andra trafikdistriktet var A M Johansson stins i Älgårås. I samma förteckning uppgavs S M Nylander vara stins vid Stenstorps järnvägsstation. Förteckningen finns bilagd ett brev till poststyrelsen som daterats den 9 februari 1863, dvs sex dagar innan en generell överenskommelse om förening av post och järnväg trädde i kraft. Man bör därför utgå från att A M Johansson var den förste stinsen i Älgårås som fick ansvar för postgöromål, när poststationen öppnades den 16 februari 1863.

En förteckning 1868 i poststyrelsens cirkulär anger att Sven Mauritz Nylander var stins i Älgårås. Det är oklart om han efterträdde Johansson redan 1863 eller senare. Han följdes själv i början av 1870-talet av K P Arnoldson och Frans Erik Callerström i nu nämnd ordning. Den sistnämnde avlöstes i oktober 1897 av Richard Magnus Elfman, som var kvar till och med 1909. Därefter ansvarade följande järnvägsmän för posten i Älgårås: Axel Leopold Lagerberg (1910-1924), Fritz Hjalmar Johansson (1924-1927), C G Hessel (1927-1931), H F B Hackberg (1932-1940), Gustaf Julius Augustsson (1940-1944) och Karl Gustav Malmberg (1944-1947).

Post och järnväg skildes åt den 15 december 1947 (diarienummer poststyrelsen Ib 1947:2003). Efter en tid under vikariers ledning fick Paul Eriksson överta poststationen. Han hade varit poststationsföreståndare i Närkes Täby sedan maj 1945 och fick efter flyttningsupplevelsen sådan utveckling att poststationen kunde höjas till postexpedition den 1 oktober 1951. Doris Jennemo tog över chefskapet och fick köra den sista postkarran från järnvägsstationen till postlokalen den 11 maj 1958. Den omorganisation som av många postanställda kallades majrevolutionen, innebar nämligen att postverket gick över från tågtransporter till landsvägstransporter i stor omfattning. Till Älgårås kom posten från och med måndagen den 13 maj 1968 med bil från Hova.

I november 1970 flyttades postexpeditionen till nyinredda lokaler i gamla konsumhuset med förbättrad miljö för personalen. 1977 års generella omorganisation medförde termen postkontor för postexpeditionen. Postutdelningen ändrades att utgå från Töreboda och posten lämnades på entreprenad enligt projekt "Nät 92" till ICA.

Beateberg

När postverket tog över ansvaret för kronobrevbäringen i Skaraborgs län med 1875 års ingång öppnades en post-station med namnet Beateberg i Bohlet, där handlanden J G Johansson blev föreståndare. Han fick 150 kr i årsarvode för sitt bestyr med posten liksom de flesta av de nya poststationsföreståndarna inom Södra Vadsbo fögderi. Johansson fick också kontrakt om gångpost från Bohlet till Carlslund med en ersättning av 90 öre per mil. För postföringen i andra riktningen tecknades kontrakt med possessionaten A Sandqvist på Rosendala. Av någon anledning fick han 10 öre mera per mil enligt kontraktet. Vem som i verkligheten fullgjorde postföringen för de båda herrarnas räkning, det framgår inte av Postens dokument.

Vid sammanträdet i Mariestad den 18 juni 1877 mellan representanter för landskansliet och postverket diskuterades vilka poststationer som skulle kunna ersättas med lantbrevbäring. Beateberg fanns med bland drygt 20 poststationer som då var på fallrepet. Landskansliet bekräftade detta i ett brev den 7 maj 1878 till poststyrelsen med följande ord:

"I fråga om linjen Moholm-Bellefors-Beateberg-Carlslund anser Landshövdinge Ämbetet att posten emellan Beateberg och Carlslund kan helt och hållet indragas såsom obehövlig inom den ort där den framgår, vilkens befolkning i postangelägenheter uteshutande hittills begagnat stationen i Carlslund, ävensom att postbefordringen å den övriga delen av linjen kan ombesörjas genom lantbrevbärare med avgångstider från Moholm förbi Bellefors klockare boställe, Myckeltorp, Lagerfors och Ryholm till Beateberg (Bohlet handlanden J G Johansson) fredagar och tisdagar kl 7 fm och från Beateberg (Bohlet) till Moholm måndagar och fredagar kl 7 fm samt med brevutväxlingsställen i Bellefors klockaregård, Myckeltorps skolhus och Bohlet, belägna invid postvägen. Stationerna i Bellefors och Beateberg kunna genom denna anordning indragas."

Så gick det också, men de båda poststationerna drogs inte in förrän med januari månads utgång 1879. Till lantbrevbärare på linjen Moholm-Bellefors-Beateberg antogs en man med namnet Jan Jansson. Hans ersättning blev kr 3:50 för var tur fram och tillbaka.

Vid kommunalstämman i Beateberg den 3 november 1897 beslöt man att skriva till poststyrelsen och begära bättre postförhållanden. Lantbrevbäringen hade då hunnit utvidgas till tre turer i veckan, men man önskade en fjärde tur samt dessutom en poststation i Beateberg. Kommunalstämmans ordförande, ryttmästaren C G Bergendahl fick stämmans uppdrag att göra hemställan till poststyrelsen och som kandidater till befattningen som poststationsföreståndare lanserades handlanden G Salén och skolläraren A Karlsson, vilka båda var villiga att ta uppdraget med 150 kr i årsersättning. Protokollet lästes upp i Beatebergs kyrka den 14 november 1897.

Postmästare Christian Sjöbohm i Moholm sände Bergendahls framställning till postinspektionen i Göteborg med tillstyrkan. Under det följande remissförfarandet tillstyrkte även kronofogden och postinspektionens framställning till poststyrelsen den 17 januari 1898 gick i samma riktning.

Poststyrelsen beslöt om bifall den 21 januari och poststationen öppnades den 1 mars 1898 med handlanden August Karlsson som föreståndare. Han efterträddes av handlanden Johan Algot Sundqvist den 1 april 1921. Det blev byte igen efter 21 år, då chauffören Folke Harald Valter Sundqvist tog över den 12 mars 1942. Denne fick uppleva poststationens indragning med maj månads utgång 1967.

Bellefors

Poststation 1875-01-01–1879-01-31

Bellefors var med bland de många orter som länsstyrelsen i Skaraborgs län ansåg behöva poststationer, när dess synpunkter redovisades slutgiltigt i ett brev till poststyrelsen den 8 december 1874. Av de elva poststationer som tillkom inom Södra Vadsbo fögderi den 1 januari 1875 låg därför den ena i Bellefors. Nämndemannen Carl Johansson blev föreståndare med 150 kr i årsarvode.

Ett förslag av kyrkoherde A Tengbom i Bellefors, redovisat till poststyrelsen i ett brev den 1 april 1875 gick ut på att en poststation skulle öppnas i Myckeltorps skolhus, gemensam för Bellefors och Ekeskogs socknar. Skolläraren Johannes Norberg föreslogs till föreståndare.

Det var ett hot mot nämndemannens poststation, särskilt som länsstyrelsen vid den följande remissbehandlingen tillstyrkte bifall till flyttning av poststationen i Bellefors till Myckeltorp. Kronofogden hade redan ansett det vara en riktig åtgärd.

Vid förebereelser för att genomföra ändringen blev Carl Johansson uppsagd som poststationsföreståndare. Han kontrade då genom att den 5 maj avsäga sig postföringen mellan Bellefors och Beateberg. Som postförare var Johansson i egenskap av underentreprenör anställd av Forsviks AB, vilket hade tecknat avtal med postverket om postföring på sträckan Moholm-Karlsborg.

Uppsägningen resulterade i poststyrelsens beslut den 1 juni 1875 att frågan om flyttning av poststationen till Myckeltorp skulle förfalla. I anslutning härtill lyckades Johansson utverka att hans årsarvode höjdes till 300 kr för skötseln av poststationen. Genom ett beslut den 12 mars 1876 överfördes poststationen i Bellefors på mamsell Emma Schröder med oförändrat årsarvode.

Vid det i föregående avsnitt omnämnda sammanträdet den 18 juni 1877 i Mariestad beslöt om indragning av poststationen i Bellefors i samband med att lantbrevbäring infördes. Den omorganisationen genomfördes med februari månads ingång 1879 och sagan var all för poststationen i Bellefors.

Vid en extra kommunalstämma den 20 april 1903 i Beateberg, då man behandlade önskemålen att förbättra postgången, framkom önskemål om att inrätta en poststation i Bellefors. Postinspektionen i Göteborg föreslog i sitt svar till poststyrelsen den 25 september 1903 en långtgående ändring av postdistributionsnätet men yrkade att framställningen om en poststation i Bellefors "måtte lämnas utan avseende". Detta blev också poststyrelsens beslut den 29 september 1903.

Fredsberg

Poststation 1875-01-01--1959-03-31

Inom Norra Vadsbo fögderi inrättades den 1 januari 1875 en poststation i Fredsberg med skolläraren Anders Fredrik Sedström som föreståndare. Han fick 200 kr i årsarvode. Posten kom dit via en gångpostlinje från Töreboda. Kronofjärdingsmannen J Johansson i Tomten Fredsberg fick avtalet om denna med en ersättning av 80 öre per mil.

Med anledning af Kongl General Poststyrelsens skrifvelse af den 20 dennes till Post-Inspektionen i Vestre Jernvägs-post-districtet angående en från mig till Kongl Styrelsen ställd vördfamn anhållan derom att poststationen i Fredsberg fort-sätande måtte få bibehållas, får jag vördfammat af-gifva följande svarsmål:

1^o att jag är villig att mot 100-kronor per år bestrida poststationsföreländare befattningen härstädes från och med den 1 sista februari och
2^o mot 50-kronor för år bedrjva postföring med gående bud två gånger i veckan fram och åter mellan Fredsberg och Töreboda från och med den 1 sista kommande juli genom för-skilda kontrakt, som för mig är bindande intill 1881 års ut-gång, hvilket kontrakt dock, i händelse af beslutad in-dragning, skanna lifvas 3 månader efter verkställd upp-sägning i Kongl Styrelsens sida.

Vördsammast

Anders Fredrik Sedström,
Poststationsföreländare i Fredsberg.

Fredsberg den 25 Januari 1879.

Poststationen var föreslagen till indragning i samband med att lantbrevbäring skulle införas i början av 1879. För lantbrevbäringen skulle Carl Gustaf Danielsson i Töreboda ansvara med ett årsarvode på 200 kr för två turer i veckan mellan Töreboda och Fredsberg. Postinspektionen i Göteborg skickade till och med till poststyrelsen den 27 oktober 1878 ett bevis om att Sedström blivit uppsagd, samt ett förslagskontrakt med Danielsson. Samma dag hölls emellertid en kommunalstämma i Fredsberg, då man enhälligt beslöt att anhålla hos poststyrelsen att poststationen skulle få bibehållas.

Sedström erbjöd sig nu att för en sammanlagd årsersättning av 150 kr svara för såväl poststationen som postföringen från Töreboda och på postinspektionens tillstyrkan beslöt poststyrelsen att bibehålla poststationen.

Sedström avled den 13 december 1904 och hemmansägaren Anders Persson tog över poststationen. Den flyttades åter till skolan den 1 april 1917, då folkskolläraren Magnus Herman Sjögren blev föreståndare. Det blev snart åter byte och hemmansägaren Johan Emil Andersson tog över den 1 oktober 1919, följd den 1 juli 1923 av hemmansägaren Lars Torsten Larsson. Nära nog 36 år fick den sistnämnde behålla poststationen. På sitt 79:e levnadsår var han med om att poststationen drogs in med mars månads utgång 1959.



Poststation 1875-01-01--1976-10-30

Fägre

I Walla gästgivaregård öppnades den 1 januari 1875 en poststation med namnet Fägre. Till föreståndare utsågs lanthandlaren John Adebahr med 150 kr i årsarvode, Hans framställning den 3 juli 1875 om att få detta höjt till 250 kr tillstyrktes av postmästaren i Moholm, men poststyrelsen meddelade i ett brev till postmästaren den 26 juli, att framställningen inte kunde tas upp till prövning, eftersom det fanns ett gällande kontrakt.

Uppenbarligen vågade Adebahr inte säga upp kontraktet i rädsla för att han inte skulle få något nytt, om en annan sökande anmälde sig till den då ledigblivna tjänsten.

Den 3 november 1875 skrev poststationsföreländaren i Karlslund att han ansåg att poststationen i Fägre borde dras in. Vid den följande skriftväxlingen uppgav Adebahr att det fanns tre tjänstebrevsberättigade personer inom poststationens område, vilka alla hade 3/4 mils avstånd till Moholm. Frimärksförsäljningen var emellertid så pass hög att det inte blev anledning att dra in poststationen. Däremot blev Tiveds poststation indragen vid 1878 års utgång.

På nyårsdagen 1878 daterade John Adebahr ett brev till poststyrelsen i vilket han anhöll att bli befriad från sitt kontrakt. På uppmaning av korrespondenterna återkallade han uppsägningen i ett nytt brev den 29 januari 1878. Han blev kvar med oförändrat arvode 150 kr per år. Han fick detta från 1913 års ingång höjt till 200 kr och hade dessutom dessförinnan fått ett årligt tilläggsanslag på 100 kr.

Den 1 oktober 1919 övertog änkefru Ellen Dorothea Johansson poststationen med ett till 300 kr höjt årsarvo-de vilket i praktiken innebar att Adebahrs personliga tilläggsarvode var inbakat. Vid 70 års ålder överlämnade hon poststationen den 1 juli 1958 till Margit Löfnertz. Hon fick uppleva poststationens indragning lördagen den 30 oktober 1976. Lantbrevbäringslinjen anknöts till posten i Töreboda.

Halna

Poststation 1875-01-01--1968-04-30

Skolläraren J A Rosén blev föreståndare för poststationen i Halna, som öppnades den 1 januari 1875. I likhet med de flesta nya poststationsföreståndarna inom Södra Vadsbo fögderi fick han 150 kr i årsarvode. I ett brev den 22 oktober 1875 gjorde han en villkorlig uppsägning och begärde ett nytt kontrakt som gav honom 300 kr om året. Detta prutade han till 200 kr i ett brev den 15 november. Detta gick poststyrelsen med på. Det fanns emellertid andra spekulanter på befattningen och Rosén måste i början av 1882 lämna förklaringar till poststyrelsen med anledning av anmärkningar som handlanden C O Andersson gjort. Han kunde bl a med intyg av andra kunder visa att beskillningarna var oriktiga.

Da' här på platsen ingen lämpelig person, som kan åtaga sig poststationsföreståndarskapet, förordas, har den ijuvrens kommunen träffats, att under tiden till vidare skall förstås befattningen med en löneförhöjning af 50 kronor eller tillsammans 200 kronor per år, hvilka båda gvaltelvis från Postverket utbetalkas.

Halna Poststation den 15 november 1875

W. Rosén
M. Löfnertz

J. A. Rosén

Indragning av poststationen fördes på tal på hösten 1887. När detta blev känt, togs postfrågan upp vid den allmänna kommunalstämman i kyrkan den 27 november 1887. Protokollets andra paragraf fick följande lydelse:

"At herr J A Rosén uppdrog stämman att upprätta en till Kungl. Generalpoststyrelsen ställd skrivelse, vidfogad detta protokoll, vilken skulle framhålla dels olägenheter och obehag som genom stationens indragning komme att drabba kommunen, dels dess enhälliga önskan och begäran, att Halna poststation måtte fortfarande få bibehållas utan någon förändring, synnerligast som avståndet från andra postanstalter är allt för långt för Halna samhälle."

När poststyrelsen behandlade Roséns skrivelse den 18 januari 1889, lades ärendet till handlingarna, eftersom det inte förelåg någon framställning om att dra in poststationen. Det är ovisst varifrån ryktet om indragningen hade kommit.

Från och med 1905 höjdes Roséns årsarvode till 300 kr, vartill lades ett personligt tilläggsarvode på 100 kr. Folkskolläraren Gustaf Halfdan Unde tog över i januari 1916 och fick från och med 1918 arvudet höjt till 500 kr.

Den 1 juli 1919 tog fröken Anna Wahlström över poststationen, följd den 1 december 1927 av reparatören Halvard Wahlström. När han fick pension den 1 april 1968, uppehöll han befattningen på vakans till poststationens indragning med månadens utgång. Postmästare Sture Östlund, Mariestad, avtackade inte bara Halvard Wahlström utan även hans maka Bertha, som kort tid dessförinnan avgått såsom lantbrevbärare på linjen Halna - Stenbäcken. Den ändrades nu att utgå från Töreboda.

Moholm—Ekeskogsby—Moholm.

(Fr. 1. 12. 11. ålb.; 24 km.)

	MTOThFL	8 ³⁰	12	<table border="1"> <tr> <td>Moholm 273, 274</td> </tr> <tr> <td>Vassbacken</td> </tr> <tr> <td>Mockeltorp</td> </tr> <tr> <td>Ekeskogsby</td> </tr> <tr> <td>Myckeltorps skolhus (i Ekeskogs socken)</td> </tr> <tr> <td>Moholm</td> </tr> </table>	Moholm 273, 274	Vassbacken	Mockeltorp	Ekeskogsby	Myckeltorps skolhus (i Ekeskogs socken)	Moholm	
Moholm 273, 274											
Vassbacken											
Mockeltorp											
Ekeskogsby											
Myckeltorps skolhus (i Ekeskogs socken)											
Moholm											
Poststation	1911-12-01--1967-06-30	MTOThFL	11 ⁰								
		MTOThFL	1 ³⁰								

Ekeskogsby

Kyrkoherde A Tengbom i Bellefors förde rdan i april 1875 på tal behovet av en poststation i Ekeskogs socken. Han ville då att en poststation skulle inrättas vid Myckeltorps skolhus, gemensam för Bellefors och Ekeskogs socknar och med läraren Johannes Norberg som föreståndare. Trots länsstyrelsens tillstyrkan och gjord uppsägning av poststationsföreståndaren i Bellefors blev den önskade poststationen inte inrättad. Frågan föll på grund av ändrad postföring i området.

En framställning den 28 november 1876 från kyrkorådet och kommunalstämman i Ekeskogs socken till poststyrelsen om att ett av postverket avlönat bud måndagar och fredagar skulle forsla en lösväska från Bellefors poststation till Ekeskog ansågs vid föredragning i poststyrelsen "ej för närvarande böra föranleda vidare åtgärd".

Det skulle dröja ända till den 1 december 1911 innan Ekeskogs socken fick sin egen poststation. Namnet på den blev Ekeskogsby. Handlanden och mejeristen Aron Karlén antogs till föreståndare. Efter hans död den 1 december 1928 antogs Arons son handlanden Hans Vilhelm Karlén till föreståndare. Han blev kvar som sådan till poststationens indragning den 1 juni 1967.

Remmestorp

Postombud (med namn
Vassbacken) 1937-12-01--1938-09-30
Poststation 1938-10-01--1952-07-31

Inom nuvarande Töreboda kommun har det också funnits två förhållandevis sent tillkomna poststationer, Remmestorp och Lagerforsbruk. Den förstnämnda öppnades den 1 oktober 1938 sedan postombudet i Vassbacken befunnits ha positiv utveckling. I samband med ett ärende om reglering av ersättningen till postombuden (dnr Poststyrelsen Ib 2856/36) anmodade postdirektionen i Göteborg postmästaren i Skövde att komma med förslag. Den utredning postmästaren då presenterade visade enligt postdirektionens uppfattning "att postombudets ersättande med poststation ansågs motiverad och en dylik anordning därjämte lämplig med hänsyn till ifrågasatt ökning av postombudets såväl befogethet som ersättning".

Poststyrelsen beslöt den 20 augusti 1938 att post-ombudet i Vassbacken skulle dras in med utgången av september 1938 och att en poststation med namnet Remmestorp skulle öppnas den 1 oktober 1938 i Vassbacken inom Fägre socken.

Namnvalet hängde samman med rädslan för att namnet Vassbacken skulle kunna leda till förväxling vid sortering av post med poststationerna Vargbacken, Vassbotten och Mässbacken vid slarvig skrift.

Till föreståndare utsågs postombudet Otto Theodor Karlsson. Han blev poststationens ende ordinarie föreståndare, för poststationen drogs in den 1 augusti 1952, sedan befattningen varit vakant från den 1 mars samma år.

Lagerforsbruk

Poststation 1946-04-01--1977-06-30
"Postkontor" 1977-07-01--1979-09-30

I Bellefors socken öppnades den 1 april 1946 en post-station med namnet Lagerforsbruk. Handelsbiträdet Maja Lisa Andersson blev föreståndare, ehuru göromålen i stor utsträckning fullgjordes av hennes fader.

Poststationen fanns i ICA-affären, som hade övertagits av Hans Karlén. Honom har vi mött tidigare i detta häfte under avsnitet om Ekeskogsby. Affären i Lagerfors var ursprungligen en filial till handeln i Ekeskog.

Poststationen med namnet Lagerforsbruk drogs in med september månads utgång 1979. För skötseln under de sista åren svarade poststationsföreståndarens dotter Annica Andersson.

I b. 2029
I b. 2029

KUNGL.
JÄRNVÄGSSTYRELSEN

Drifttjänstbyrån

D.-nr Dbr 1045/38

Anhålls att i svarsskrivelse angivas ovan-
stående diarienummer och i adressen
byråns namn.

INKOMMILL
K. GENERALPOSTSTYRELSEN
den 3 U JUL 1938

Till

Kungl. Generalpoststyrelsen,

S t o c k h o l m .

Till svar å Eder skrivelse den 25 juli 1938 - D:nr I b) 2029 -
har järnvägsstyrelsen äran meddela, att från järnvägsstyrelsens sida
intet finnes att erinra mot benämningen Remmestorp för en poststation
Anom Fägre socken, Skaraborgs län. Stockholm den 28 juli 1938.

KUNGL. JÄRNVÄGSSTYRELSEN

Skaraborg

Häftet i den posthistoriska serien skrivs på ordbehandlare och tillverkas i ett litet antal exemplar (10-20 ex) på en bordskopiator. Det är fråga om ett rent hantverk. Sinsemellan kan exemplaren bli något olika och något skönhetsfel kan förekomma. Om det är något fel på det häfte Du läser i nu, ber jag Dig skicka mig det för utbyte mot ett annat.

Förlaget på post, Växjö, 1992
Copyright: Erik Lindgren

Litteratur om svensk post- och samhällshistoria

Denna sammanställning är en förteckning över alla tillgängliga publikationer i skriftserien om svensk posthistoria. Rekvisitioner skickas till Förlaget på post, Box 222, 351 05 VÄXJÖ.
Det går också bra att ringa in beställningar till tel 0470-19354.

Publikationsnummer samt bok- eller häftetitel	län	Pris kr
1. Posthistoria från Ljungby kommun	G	60
2. Kommunikation i gränsbygd (södra Sunnerbo härad)	G	80
3. Kommunikation i Västbo	F	80
4. Kommunikation i Allbo	G	80
5. Hembygdens postarkiv (utgången, ersatt med häfte 100)	alla	
6. Kommunikation i Kinnevald	G	60
7. Posten i samhället. Skildringar från fyra sekler	alla	140
8. Kongaposten	G	70
9. Berättelser från glesbygd (Uppvidinge härad)	G	70
10. Mitt i Småland (Norrvidinge härad)	G	60
11. På post i Mo härad	F	60
12. Posten i Njudung (Västra och Östra härad)	F	70
13. Humlegubbar (Udda utveckling för posten i skilda delar av Sverige)	alla	70
14. Tunalänspost	H	40
15. På post i Norra Småland (Norra och Södra Vedbo härad)	F	70
31. Posthistoria från Forsheda	F	15
32. Posthistoria från Kåkindis härad	R	25
33. Kortlivade postnamn i Örebro län	T	25
34. Posten vid Nora-Kariskoga och Vikern-Möckelns järnvägar	T	25
35. Posten vid järnvägarna Strömtorp-Otterbäcken och Gullspång-Torved	T R	20
36. Posten vid järnvägen Hässleholm-Kristianstad	L	20
37. Posten vid järnvägen Hässleholm-Veinge	L	25
38. Posten vid järnvägen Eslöv-Kristianstad	L M	25
39. Posten vid järnvägen Kristianstad-Brösarp	L	20
40. Posten vid järnvägen Lund-Harlösa	M	20
41. Posten vid järnvägen Ystad - Sankt Olof	L	25
42. Posten vid järnvägen Brösarp-Ystad	L	20
43. Litet om posten vid Inlandsbanan	6 län	25
44. Något om posten i Handbörds härad	H	20
45. Något om posten i Norra Möre	H	25
46. Posten vid järnvägen Norrköping-Arkösund	E	25
47. Glimtar från posten i Södra Möckleby (Degerhamn)	H	15
48. Posthistoria från Jula-trakten	R	20
49. Posthistoria från Vedens härad	P	20
50. Posten vid Krösnabanan	G K	25
51. Posthistoria från Ronneby	K	20
52. Om posten vid Blekinge kustbana	K	30
53. Posthistoria från Roknäs	BD	15
54. När posten kom till Arnemark	BD	15

Publikationsnummer och häftetitel

	län	Pris kr
55. Posthistoria från Vargbacken	BD	15
56. Posten vid järnvägen Dalby-Bjärsjölagård	M	20
57. Posthistoria från Helgebodafors	S	15
58. Posthistoria från Kållands härad	R	20
59. Posthistoria från Karlsborgs kommun	R	20
60. Posthistoria från Kinne härad	R	20
61. Glimtar från posten i Väskinde	I	15
62. Posthistoria från Barne härad	R	20
63. Posthistoria från Åse härad	R	25
64. Posthistoria från Laske härad	R	25
65. Posthistoria från Frökinds härad	R	25
66. Posthistoria från Gudhems härad	R	40
67. Om post i Skövde kommuns landsbygd	R	20
68. Posthistoria från Töreboda kommun	R	30
69. Posthistoria från Gullspångs kommun	R	25
70. Posthistoria från en del av Mariestads kommuns landsbygd	R	20
71. Posthistoria från Ransbergs socken i Västergötland	R	20
72. Posthistoriska glimtar från Lunds kommun	M	40
73. Posthistoria från Tofteryds socken	F	20
74. Något om posten i Gårdslösa-trakten	H	20
75. Posthistoria från Valla socken på Tjörn i Bohuslän	O	15
76. Något om kortlivad post i Halland	N	40
77. Posthistoria från Asarums socken	K	25
78. Posthistoria från Sölvesborgs kommun	K	25
79. Posthistoria från Blekingekusten	K	25
80. Posthistoria från Fridlevstad, Hjortsberga, Ringamåla, Sillhövda & Ölgehult	K	20
81. Kortlivade postnamn i Uppland	B C	40
82. Kortlivade postnamn i Västmanland	U	25
83. Några kortlivade postnamn i Östergötland	E	30
84. Poststationer vid Nordvästra Stambanan	T S	20
85. Kortlivad skånsk post, del 1, Malmöhus län	M	30
86. Kortlivad skånsk post, del 2, Kristianstads län	L	30
87. Posthistoria från Villands härad	L	30
88. Posthistoria från Möklinta socken och järnvägen Sala - Krylbo	U W	30
89. Kortlivade postnamn i Gävleborgs län	X W	30
90. Kortlivade postnamn i Kopparbergs län	W	20
91. Kortlivade postnamn i Jämtlands län	Z	25
92. Kortlivade postnamn i norra Sverige	Y A C B D	25
93. Posthistoria från Inlands Nordre härad	O	25
94. Posthistoria från Inlands Södre härad	O	20
95. Posthistoria från Tunge härad	O	20
96. Posthistoria från Lane härad	O	20
97. Posthistoria från Tanums härad	O	20
98. Posthistoria från Bullarens och Sörbygdens härad	O	20

Publikationsnummer och häftestitel

	län	Pris
99. Posthistoria från Kville härad	O	kr 25
100. Guide för post- och samhällshistoria från mer än 2000 orter		25
101. Något om posten vid järnvägen Tingsryd - Bredåkra	K	25
102. Något om posten i Råå	M	20
103. Posthistoria från Rydaholms socken	F	20
104. Anteckningar om posten i Tving	K	20
105. Om posten i trakten av Synnerby	R	20
106. Om posten i Sexdrega pastorat	P	25
107. Något om posten i Listerby socken	K	15
108. Om posten i södra Kind	P	25
109. Om posten i Madesjö	H	20
110. Om posten i Västra Eds pastorat	H	20
111. Om posten i Gärdserums pastorat	H	20
112. Om posten i Gamleby och Överums pastorat	H	25
113. Posten vid järnvägen Malmö - Genarp	M	20
114. Posten vid järnvägen Limmared - Holsljunga	P	25
115. Om posten i Svenljunga pastorat	P	25
116. Om posten i Kind vid gränsen till Småland	P	20
117. Om posten i Olofströms kommun	K	40
118. Om posten vid Västra Centralbanan	R P F	40
119. Posten i trakten av Kvånum	R	20
120. Om posten i Bjuvs kommun	M	20
121. Posten i tre västgörasocknar Varola Värsås Mofalla	R	20
122. Om posten i Fröjereds pastorat	R	20
123. Poststationer vid järnvägen Uddevalla - Herrljunga	O P R	20
124. I Sydost, posthistoria från Östra härad i Blekinge	K	40
125. Om posten i Hällaryds pastorat	K	10
126. Posten vid smalspåret (Växjö - Västervik)	H G	40
127. Posthistoria från Söderåkra	H	20
128. Posten i Arby pastorat	H	20
129. Posten i Vintrosa pastorat	T	20
130. Posten i Högsby pastorat	H	20
131. Posten i Höks härad	N	25
132. Landsbygdspost i Skara kommun	R	20
133. Posthistoria från Ore socken	W	15
134. Aspelandspost	H	30
135. Poststationer vid järnvägen Bränninge - Väderstad	E	20
136. Om post i Ovanåkers kommun	X	25
137. Om posten i Hästveda och Stoby pastorat	L	20
138. Posthistoria från Förslövs och Hjärnarps pastorat	L	15
139. Posten vid järnvägen Norrköping - Valdemarsvik	E	15
140. Posthistoria från Vilske härad	R	20
141. Om post vid järnvägen Jönköping - Gripenberg	F	15
142. Posthistoria från Alingsås kommun	P	30
143. Posthistoria från Bollebygd härad	P	20

Publikationsnummer och häftestitel

	län	Pris
144. Posthistoria från Vättle härad i Västergötland	P	kr 30
145. Posthistoria från Kinnefjärdings härad	R	20
146. Landsbygdspost i Stranda härad	H	25
147. Posthistoria från Saleby pastorat och Jungs socken	R	20
148. Posthistoria från Vårgårda kommun	P	20
149. Posthistoria från Malma socken i Västergötland	R	20
150. Posthistoria från Viste härad	R	25
151. Posthistoria från Ale härad	P	30
152. Posthistoria från Skurups kommun	M	25
153. Posten vid järnvägen Malmö - Ystad	M	20
154. Posten vid järnvägen Börringe - Östratorp	M	20
155. Om post i Norra Härene socken	R	20
156. Posten vid järnvägen Borås-Ulricehamn	P	20
157. Posten vid järnvägen Malmö - Simrishamn	M L	30
158. Kortlivade poststationer i sydöstra Skåne	L	24
159. Posten vid järnvägen Kristianstad - Älmhult	L	25
160. Kortlivad post på Gotland	I	30
161. Några poststationer i Norra Tjust	H	20
162. Posthistoria från Klippans kommun	L	20
163. Posthistoria från Kärda	F	15
164. Landsbygdspost vid Mariestad - Kinnekulle järnväg	R	15
165. Posten vid järnvägen Hästveda - Karpalund	L	20
166. Landsbygdspost i Södra Tjust	H	40
167. Posthistoria från Habo och Mullsjö kommuner	R	20
168. Posthistoria från Tidaholms kommun	R	20
169. Posthistoria från södra Mark	P	20
170. Posthistoria från nordvästra Mark	P	20
171. Posthistoria från nordöstra Mark	P	20
172. Poststationer vid järnvägen Älmhult - Sölvesborg	G L K	30
173. Posthistoria från Arnäs' socken	Y	10
174. Landsbygdspost vid järnvägen Trollhättan - Nossebro	P R	20
175. Posthistoria från Valbo härad i Dalsland	P	30
176. Posthistoria från Tierps kommun	C	30
177. Posthistoria från Vette härad i Bohuslän	O	20
178. Posthistoria från Sevede härad i Kalmar län	H	30
179. Kortlivad sörmländsk post	B D	30
180. Kortlivad sörmländsk post, del 2	B D	20
181. Om posten vid järnvägen Kilafors - Söderhamn	X	20
182. Kortlivade småländska postnamn	F G H	40
183. Kortlivade postnamn i Värmland	S	20
184. Posthistoria från Harjagers härad	M	25
185. Kortlivade postnamn i Västergötland	P R	30

Sedan förlagan tillverkades, har ytterligare ett antal häften tillkommit i den posthistoriska serien. Skriv gärna och rekvirera tillägg avseende de skrifter som kommit efter ovanstående förteckning.