

Erik Lindgren

Posthistoria från Tunge härad

Häftet i posthistorisk skriftserie tillverkas i en mycket liten upplaga (10-20 ex) för hand med hjälp av en ordbehandlare, en monteringslåda, en bordskopiator och en häftapparat, allt av enklaste slag. De färdiga exemplaren kan sinsemellan vara något olika och ha ett eller annat skönhetsfel. Skulle detta häfte inte tillfredsställa Dina önskemål, var god sänd det åter för utbyte. Min åsikt är att tankemödan, forskningen och innehållet måste värderas högre än utförandet.

Copyright Erik Lindgren

Uppdaterad 1996

Förlagan tillverkad 1992
Detta är kopia nr

Posthistorisk skriftserie nr 95

Uppdaterad 1996



Kvistrum

Kvistrum
Postkontor 1874-10-01--1896-10-31
Poststation 1896-11-01--1903-11-15

Genom ett kungligt brev den 23 juni 1874 fick ett postkontor öppnas i Kvistrum. När chefstjänsten blivit ledigförklarad, lockade den flera sökande, vilka emellertid med ett undantag återtog sina ansökningar, i tre fall telegrafiskt. En av dem var postmästare Gustaf Fredrik Georg Aurell i Degerfors som i ett brev till poststyrelsen den 16 augusti 1874 hade anhållit att bli förflyttad till Kvistrum och i samma brev föreslagit att det nya postkontoret skulle förläggas "vid Saltkällan, belägen tätt invid stora landsvägen emellan Uddevalla och Strömstad, cirka 1/8 mil söder från Kvistrum". Där hamnade postkontoret inte och när han besett den antagna lokalen innehöll hans avsägelsetelegram den 23 september 1874 följande ord: "Anser mig omöjligen kunna antaga erbjudna lägenheten såsom varande högst olämplig och obehaglig".

Det var ett provisorium som inledde epoken för postkontoret i Kvistrum. Länsstyrelsen skrev den 21 september 1874 bl a följande till poststyrelsen, sedan kronofogden C A Nordvall undersökt möjligheterna att anskaffa postlokal och lägenhet till postmästaren:

"Enligt kronofogdens skrivelse har änkan Matilda Friman, boende å Kvistrum, erbjudit sig att at blivande postexpeditören därstädes upplåta alternativt fyra rum i övre våningen med andel i kök på nedre botten, eller endast de fyra rummen i övre våningen då det ena av dem skulle inredas till kök, allt på ett års tid och mot en hyra av 300 rdr rmt, samt att, intill dess denna lokal kunde iordningställas, bereda postexpeditören bostad av två rum i hennes andra boningshus".

Resepostexpeditören Gustaf Emil Rundberg hade sänt sin ansökan till tjänsten den 8 augusti 1874. Det framgår inte av de handlingar jag haft tillgång till, om han hade besiktigat lokalerna innan han tillträdde. Men han fick inte bara acceptera undermålig tjänstelokal och tvivelaktig bostad utan också finna sig i en mycket stor arbetsbörda med ett 20-tal underlydande poststationer från 1875 års ingång. Lokalförhållandena blev bättre den 1 oktober 1875, då postkontoret flyttades till en plats knappt en kilometer söder om Kvistrums gästgivaregård.

Postkontoret i Uddevalla naggades kraftigt i kanten, som man säger, med tillkomsten av postkontoret i Kvistrum. Inte bara ett antal poststationer flyttades från Uddevalla förvaltningsområde, utan postmästare Emil Öhrnell fick också finna sig i att mer än 40 lösväskor som expedierats vid hans postkontor, nu skulle expedieras i Kvistrum. Han begärde i ett brev till poststyrelsen den 9 december viss reducering av arbetsuttaget vid postkontoret i Uddevalla.

Postmästare Gustaf Emil Rundberg blev den ende chefen för posten i Kvistrum så länge det fanns ett förvaltningspostkontor där. Det degraderades till poststation den 1 november 1896 och Rundberg fick flytta som postmästare till Simrishamn. Något av hans gärning under 22 år i Kvistrum speglas i min redovisning av poststationerna i några av de posthistoriska häftena från Bohuslän. Man får gärna intrycket att Rundberg var en sträng herre som också lätt kunde komma i konflikt såväl med underlydande som med jämställda eller högre befattningshavare. En oöverensstämmelse mellan honom och postmästaren i Uddevalla i början av år 1883 finns i ett ca 30-sidigt ärende i Postens centralarkiv med diarienummer KlB 1883:496. Det bottnade i en tvist med en reservpostiljon, som av olika omständigheter fick stor räckvidd. Jag kan inte gå in på detta här men skall i all korthet beröra ett fall som var före under hösten 1882.

Postförarna Andreas Hansson och Andreas Olsson skrev den 26 september 1882 till poststyrelsen och inledde på följande sätt:

"I anledning av närlagde från Kungl. Postkontoret i Kvistrum få vi värdsammast och ödmjukast framställa förfrågan, huruvida postkontoret i Kvistrum har rättighet att ålägga oss att ej emottaga brev, då vi fattat Kungl. Generalpoststyrelsens kontrakt så, som vore vi skyldiga tillhandagå med avlämnande och emottagande av brev under postföringen, vilket vore svårt att avvända allmänheten"

Postförarna ansåg sig näpsta av postmästare Rundberg. Denne hade enligt deras uppgift framhållit "det oförsynte i deras tilltag att syssla med brevs emottagande under resorna med posten".

Orsaken till postmästare Rundbergs reaktion var att han hade fått klagomål över att posten hade försenats. Efter hand som brevtrafiken ökade, kunde postutväxling längs färdvägen förorsaka förseningar, särskilt om tidtabellen för postföringen var snävt tilltagen och väglaget dåligt. Det hade man kanske inte kunnat förutse, när tillämpningsbestämmelserna sattes på pränt i Allmän Poststadga år 1881. Enligt dess fjärde paragraf kunde lösbrev "avlämnas till postiljon eller postförare vid skjutsombytesstation eller å ställe, där uppehåll göres för lösväskas avlämnande eller mottagande".

Allmän poststadga, som kan sägas reglera förhållandet mellan Posten och kunderna, var intagen i det sista cirkuläret i 1881 års samling. Postmästare Rundberg var inte försiktig nog att läsa dess bestämmelser om lösbrev, innan han lät poststationsföreståndaren i Hedentorp förmana de båda postförarna. Sedan "konflikten" utretts, fick postförarna veta att de hade följt gällande bestämmelser. Det kändes troligen snopet för postmästare Rundberg. Han var ändå ovetande om att generalpostdirektören varit barmhärtig nog att stryka sista meningens i konceptet till det brev, genom vilket han blev underrättad om poststyrelsens ställningstagande. Den meningens innehöll en förväntan från postledningens sida att postmästaren inte för framtiden skulle "göra sig skyldig till sådan obekantskap med gällande föreskrifter".

Troligen var man ändå i poststyrelsen osäker om poststadgans regler verkligen gick att tillämpa i praktiken. I konceptet till ett brev till postmästaren i Vänersborg, vilken skulle underrätta de båda under honom lydande postförarna som hade klagat, fanns uppgiften om att tidtabellerna inrymde tid för uppehåll vid skjutsombyten och utväxling av lösväskor men man strök slutmeningen att "postförarna icke äga att för oförmälda postutväxling och i strid mot postföringskontraktet fördröja postförslingen utöver därför bestämd tid".

*Poststationen har att strängen
higen tillhålla postförarne Andre-
as Olsson i Hedentorp och Andreas
Olsson i Hedentorp det oförsynte
i deras tilltag att syssla med brevs
emottagande under resorna med
posten. De ha förut andart att ha
fa med postens fortskaffande
och är i många resande postiljon
stämman. Underbör sig postförarne
med sedan.*

Detta är en kopia av baksidan av det postsakskot ("PS-kort") från postmästare Rundberg som föranledde postförarna att fråga poststyrelsen, om de inte skulle ta emot post under färden.

När postkontoret i Kvistrum förlorade sitt förvaltningsområde degraderades det till poststation den 1 november 1896. Hulda Nylöf blev föreståndare och hennes tid där blev begränsad. När bohuslänska längdbanan blev färdig för trafik drogs nämligen poststationen i Kvistrum in den 15 december 1903. Som framgår av det följande hade en poststation öppnats i Munkedal långt tidigare och bara en månad efter att postkontoret i Kvistrum degraderades.

KONGL. GENERALPOSTSTYRELSENS

1896. CIRKULÄR. N^R XXI.

(XXVI. Tilldelas jemväl poststationerna.)

65.

Till samtlige postförvaltare,

angående indragning af postkontoret i Kvistrum, m. m.

Med nästinstundande oktober månads utgång indrages postkontoret i *Kvistrum* inom Göteborgs och Bohus län, hvar efter postutväxlingen å platsen kommer att ombesörjas genom poststation, benämnd *Kvistrum*. Stockholm, af Kongl. Generalpoststyrelsen, den 18 september 1896.

E. VON KRUSENSTJERNA.

Herman Askberg.

Svarteborg

Svarteborg
1875-01-01--1963-12-31

I Sunnervikens fögderi öppnades sex nya poststationer med 1875 års ingång, när ansvaret för kronobrevbäringen i Bohuslän övertogs av postverket. En av dem förlades till Svarteborg. Där blev änkan Pauline Lundbom föreståndare med 150 kr i årsarvode.

Ett besparingscirkulär i september 1875 gav postmästarna i uppdrag att rapportera till poststyrelsen vilka poststationer som hade låg frimärksförsäljning. Postmästaren i Kvistrum Gustaf Emil Rundberg, konstaterade strax att han hade tre olönsamma poststationer inom sitt förvaltningsområde, däribland Svarteborg. Där såldes frimärken för sammanlagt 105 kr under första verksamhetsåret. Ännu sämre gick det för poststationen i Norra Ryr, där man hade sålt frimärken för 53 kr.

Några personer i Vassändan och Skulestad fick veta, att det dåliga resultatet för Svarteborg kunde leda till att poststationen drogs in. De skrev till poststyrelsen och bad att den skulle få behållas. Postmästare Rundberg avstyrkte. Han ansåg att "de petitionerande kunna få sina poster medelst lösväska eller lösa med postiljon".

Men poststyrelsen lät kundernas vilja gå igenom. Poststationen blev sålunda kvar och år 1877 övertogs den av handlanden A M Paulsson mot ett till 100 kr sänkt årsarvode. Poststationen flyttades omkring en halv mil till Gäsjö från Vässjö i närheten av Svarteborgs kyrka. Paulsson skrev den 30 april 1877 och bad att poststationens namn skulle ändras från Svarteborg till Gäsjö. Önskan var "icke framkallad för egen bekvämlighet utan därför att Gäsjö varit posthemman från äldre tider, där en hel del lösväskor blivet emottagna och lämnade". Poststyrelsen lämnade framställningen utan avseende.

Postmästare Rundberg kunde konstatera att frimärksförsäljningen tredubblades med poststationen förlagd till Gäsjö. Därför motsatte han sig senare en ifrågasatt flyttning till närheten av det ursprungliga läget. Ett önskemål om ny flyttning framfördes i juni 1879 av Herman Gustafsson i Aspäng. Denne föreslog att handlanden O E Gädde skulle bli föreståndare. Poststyrelsen lämnade framställningen utan åtgärd, och poststationen fick vara kvar i Gäsjö. Redan i juli 1879 tecknades

kontrakt med en ny föreståndare på denna plats, nämligen lantbrukaren S A Paulsen. Han fick oförändrat årsarvode, 100 kr. Men han blev inte gammal i gården, som man säger ibland. Den 31 maj 1880 skrev han och bad att bli befriad från sitt kontrakt "på grund av tillämnad avflyttning till utlandet". Målet var Amerika enligt postmästare Rundbergs anmälan till poststyrelsen. Nu anmälde sig två sökande till befattningen, Paulsens moder, änkan Justina Paulsson, och handlanden Otto Emanuel Gädde. Postmästaren förordade den sistnämnda med motiveringen att han bodde vid gästgivaregården, där skjutsombytet för posten försiggick. Han antogs.

Den 1 juli 1892 blev handlanden Andreas Herman Hansson föreståndare för poststationen i Svarteberg. Trots närheten till järnvägen blev poststationen inte ifrågasatt till indragning, när bohuslänska längdbanan togs i trafik år 1903. Postinspektören i Göteborg skrev till poststyrelsen att den var centralt belägen i en rikt befolkad trakt och inte kunde dras in utan avsevärda olägenheter för korrespondenterna. Frekvensen för postföringen ökades och med Edvard Carlsson i Svarteberg tecknades kontrakt om postföring sex gånger i veckan mellan Hällevadsholm och Svarteberg. Han fick en krona för varje tur fram och åter.

Andreas Herman Hansson blev kvar som poststationsföreståndare mer än 30 år. Efter hans död den 15 februari 1924 hölls befattningen vakant tills handlanden Karl Artur Hansson formellt tillsattes den 1 april 1924. Han blev också länge vid sin läst och fick 1955 ta emot medaljen för nit och redlighet i rikets tjänst. Han fick uppleva poststationens indragning vid årsskiftet 1963/64.

Över poststationen i Svarteberg expedierades under perioden 1 augusti 1952 - 30 juni 1961 posten till postombudet i Hultby. Dess datumstämpel hade gravyren SVARTEBORG POB 1.



Östeby
1875-01-01--1886-01-31
Namn Lågum
1886-02-01--1903-12-15

Östeby (Lågum)

Bland de många bohuslänska poststationer som inrättades i januari 1875 fanns en med namnet Östeby. Kronolänsmannen O W Lundbom blev föreståndare med 150 kr i årsarvode och poststationen förlades till hans länsmansboställe Tyft. Posten kördes dit två gånger i veckan av Joh. Otto Larsson i samband med hans transport mellan Kvistrum och Svarteberg.

Larsson fann snart nog att han inte fick betalt efter det utlovade priset, kr 1:50 per mil. Man hade nämligen inte räknat med avvägen till Tyft, 4400 fot fram och åter när man fastställde väglängden. Konstigt nog begärde Larsson inte den högre ersättningen förrän ett drygt år efter att han börjat med transporten. Hans brev den 18 januari 1876 till poststyrelsen med begäran om rättelse blev föremål för utredning och initierade dessutom inte bara förslag till flyttning utan också namnändring av poststationen.

Enligt poststyrelsen borde namnet ändras till Tyft, om man inte flyttade poststationen därifrån till Östeby. Poststyrelsen förordade flyttning. Men kronofogde C A Nordvall i Norrkila yttrade bl a följande i sin kommentar till ett förslag att låta en bagare eller en lanthandlare i Östeby överta poststationen:

"Skillnaden i väglängden är obetydlig och kronolänsmän Lundbom har med nit och skicklighet skött berörde befattning, vilket måhända icke bleve förhållandet om befattningen överlämnades åt bagaren H J Samson eller lanthandlanden G Andrén, vilka båda boende i Östeby och ägande anmärkningsfri frejd, äro villiga att åtaga sig samma".

Landskansliet ansåg sig "sakna skäl att för sin del tillstyrka förflyttningen" och poststyrelsen beslöt den 7 juni 1876 att låta tanken på flyttning förfalla. Däremot ville poststationsföreståndare Lundbom inte släppa taken på att få poststationsnamnet att sammanfalla med namnet på hans länsmansboställe. Han tog upp frågan på nytt i ett brev till poststyrelsen den 24 september 1877. Ur hans motivering kan hämtas "dels att stationen är inrättad å kronolänsmansbostället Tyft, dels att personer boende i närbelägna hemmanet Östeby hava lösväska på Kvistrum, varigenom förväxling lätt kan uppstå, dels att det finns en

annan poststation benämnd Österby, som ofta och lätt förblandas med denna station".

På den sista punkten hade Lundbom fel, eftersom den uppländska poststationen med namnet Österby hade dragits in med 1875 års utgång. Att denna risk för felsortering inte längre fanns var troligen poststyrelsens skäl för att inte bifalla Lundboms framställning om namnändring trots att postmästaren i Kvistrum hade tillstyrkt.

Länsmannen och poststationsföreståndaren Ernst Sundberg, som efterträdde Lundbom i början av 1885, hade bättre tur med sin framställning om namnändring. Han daterade en sådan den 1 december 1885 och postmästaren tillstyrkte på nytt att poststationen skulle heta Tyft. Landskansliet i Göteborg fann "benämningen Tyft mindre lämplig" och föreslog i stället "namnet på den numera i alla avseenden i Svarteborgs socken uppgångna Tose socken". Nu gillade poststyrelsen inte namnet Tose och frågade landskansliet, om inte Tosemark eller Lågum skulle vara bättre.

Poststyrelsen beslöt därefter i enlighet med landskansliets svar att poststationen skulle heta Lågum från den 1 februari 1886. Mot detta protesterade poststationsföreståndare Sundberg, enär något ställe med namnet Lågum honom veterligen inte fanns i trakten. Protesten hjälpte inte och Sundberg fick finna sig i att använda en ny stämpel med namnet LÅGUM ingraverat.

Med tillkomsten av järnvägen Strömstad - Uddevalla blev poststationen med det omtvistade namnet indragen den 15 december 1903 och kunderna betjänades i stället med lantbrevbäring från Dingle. Poststationen hade under livstiden sålunda bara två föreståndare och båda var länsmän, en ganska vanlig företeelse för de poststationer som inrättades i samband med att kronobrevbäringen upphörde.

Sandklef

Sandklef
1893-07-01--1903-12-15

Det tämligen glesa poststationsnät som byggdes upp i anslutning till att postverket tog över kronobrevbäringen, kompletterades efter hand som framställningar gjordes om ytterligare poststationer. Inom Tunge härad skulle det dock dröja nära nog två decennier innan någon poststation öppnades utöver de två som hade inrättats 1875. Enligt poststyrelsens beslut den 18 april 1893 öppnades sålunda en poststation i Sandklef i Håby socken vid det följande halvårsskiftet. Där blev apoteksföreståndaren A Ericsson föreståndare med 150 kr i årsarvode. Redan den 1 april 1896 lämnades poststationen över till handlanden Gustaf Artur Hansson som kunde glädja sig åt att få 400 kr i årsarvode.

När bohuslänska längdbanan byggdes, blev det känt att poststationen i Sandklef var i farozonen. En extra kommunalstämma i Håby skolhus den 8 juni 1903 behandlade postfrågan och beslöt att "ingå till Kungl. Generalpoststyrelsen med begäran om bibehållande av Sandklefs poststation och uppdrogs åt stämmans ordförande att nämnde ansökan ingiva". Protokollet säger vidare:

"Under diskussionen framhölls det orimliga uti att kommunen som vid längdbanan icke erhållit någon station även skulle berövas tillgången till snabb post; även anser stämman att en lantbrevbäringslinje icke bör anordnas, såsom icke i någon mån ersättande en fast postanstalt, vilken senare ej torde fordra avsevärda kostnader om posten till Lysekil utgick från längdbanestationen Munkedal".

Tillfrågad av postinspektionen i Göteborg anförde kronolänsmannen i Tunge bl a följande den 17 juli 1903:

"Nekas kan ej att Håby kommun har nytta av att poststationen bibehålles och i regel är ju svårt avvara en invand bekvämlighet, men för flertalet skulle en lantbrevbäringslinje, som utginge från Dingle järnvägsstation, avlämnande brev å vid och i närheten av vägen liggande platser, mera tillgodose korrespondenters i orten bekvämlighet och säkerligen bliva betydligt billigare för postverket än om stationen skall bibehållas och särskild postskjuts igångsättas från Munkedals eller Dingle järnvägsstationer till Sandklefs poststation".

Lantbrevbäring blev också nu som för många poststationer under 1880-talet ersättning för poststationen. När tågen började gå regelbundet den 16 december 1903, var sålunda sagan all för poststationen i Sandklef.

Munkedal

Munkedal
1896-12-01--
Namn Munkedal 1
1968-03-01--1989-04-29

I ett åtta sidor långt handskrivet brev till poststyrelsen den 31 augusti 1896 framhöll styrelsen för Munkedals Aktiebolag att företaget på egen bekostnad måste hämta och lämna sin post vid Uddevalla postkontor. Med exempel visades också att den befintliga postgången i postverkets regi var långsam. Sedan brevet redovisat olika åtgärder för att förbättra situationen anfördes bl a följande

Den enda fullt effektiva åtgärd för vinnande av bättre postförhållanden synes emellertid vara inrättande på bolagets bekostnad av en poststation vid Munkedal samt Postverkets övertagande av postskjutsen mellan Munkedal och Uddevalla, vilken skjuts bolaget likväl erbjuder sig att i det allra närmaste ensamt bekosta".

Ansökan, ställd till poststyrelsen, inlämnades till postkontoret i Kvistrum, som skulle bytas ut mot poststation den 1 november samma år. Där vikarierade postexpeditören Fredrik L. Lundman, som senare skulle komma att bli postinspektör i södra distriktet. Han sände ansökan vidare till postinspektören i Göteborg med hemställan om postinspektörens förord och angav flera skäl för bifall. På postinspektionens förslag beslutade poststyrelsen den 18 november 1896 att en poststation med namnet Munkedal skulle öppnas den 1 december. Till föreståndare antogs Carl Arvid Henning M:son Koch. Han efterträddes den 1 juli 1898 av Anna Berta Nilsson.

Munkedals Aktiebolag hade en egen järnväg som förband fabriksområdet med bolagets hamn vid Gullmarsfjorden. För poststationen i Munkedal skulle tillkomsten av järnvägen mellan Uddevalla och Strömstad bland annat innebära flyttning av poststationen från bolagets lokaler till den järnvägsstation som planerades vid korsningen mellan bolagets järnväg och den nya järnvägen. När järnvägen öppnades för trafik var avsikten att dra in lantpoststationen i Kvistrum (i närheten av Kvistrums gästgivaregård) förutom att flytta Munkedals poststation till järnvägsstationen. Det låg nära till hands att kalla den nya järnvägsstationen för Kvistrum.

Mot sådana planer vände sig bolaget i ett brev till Kungl. Järnvägsstyrelsen den 9 april 1900. Man erinrade om att namnet var förenat med ett vanhederligt minne och skrev bland annat följande:

"I våra hävder åtföljes alltid Qvistrums namn af ett för oss vanhederligt minne. Dessa fula blad i vår krigshistoria skulle utan tvivel ofta bli påvisade, om namnet Qvistrum vid tågens ankomst till den nya stationen utropades. Intet ortsintresse finnes för att stationen erhåller detta namn".

De åsyftade "fula bladen" i krigshistorien var slaget den 29 september 1788, då överste Tranefelt lät sig förledas av överstelöjtnant Funck att inte besätta den fördelaktiga förskansningen vid Kvistrum och inte heller riva upp bron över älven. Den danska truppstyrkan på bortåt 10.000 man som kom från Norge under befäl av prins Karl av Hessen fick utan motstånd passera bron och besätta passets omgivningar på båda sidor av älven. Efter en tapper kamp måste den ca 900 man starka svenska truppen ge sig till fånga. Officerarna blev avsatta genom senare domar.

Naturligtvis var det inte bara den återopade vanhedrande händelsen som låg bakom bolagets önskan att den nya järnvägsstationen skulle heta Munkedal. Men beslutet gick i önskad riktning och bland de många nya förenade post- och järnvägsstationer som inrättades den 16 december 1903, när järnvägen togs i bruk för allmän trafik, fanns alltså den i Munkedal. Poststationen med samma namn i bolagets lokaler drogs in, liksom också de närbelägna poststationerna Qvistrum och Sandklef.

I Munkedals järnvägsstation blev stationsföreståndaren C H Larsson ansvarig för postgöromålen. Han fullgjorde dem inte själv utan hade ett biträdesanslag på 900 kr. Detta anslag skulle enligt poststyrelsens beslut den 30 oktober 1903 (diarienummer 12411/1829) utgå till Anna Berta Nilsson, som alltså fick sin försörjning även efter att poststationen förenats med järnvägen.

Det blev stor omslutning vid den förenade poststationen. Skilsmässa mellan post och järnväg kom på tal tidigt och det fanns dessutom behov av ett nytt förvaltningspostkontor. Ett kungligt brev den 21 december 1904 gav poststyrelsen rätt att öppna ett postkontor i Munkedal och det kom till stånd redan den 1 maj 1905, samtidigt som postkontoret i Ånäset vid Nysätra kyrka mellan Umeå och Skellefteå upphörde. Postmästaren där, Johan Emil Wallqvist, fick förflyttning till Munkedal och följdes av sex andra ordinarie chefer innan postkontoret i en första rationaliseringsvåg på 1960-talets början degraderades till postexpedition och förlorade sitt förvaltningsområde. Med titeln stationsmästare blev Barbro Langemalm en av de chefer som fick driva verksamheten

vidare på det lokala planet. Genom ändrad terminologi 1977 började postexpeditionen kallas postkontor och så är det ännu 1992 med postmästaren Leif Dremars ansvar för service till i det närmaste 3000 hushåll samt 150 större och mindre företag.

Poststation önskas i Smedberg

På Foss kommunalnämnds vägnar skickades från Faleby med adress Munkedal den 12 mars 1914 en framställning till poststyrelsen om att en poststation skulle förläggas till Smedbergs järnvägshållplats. Postmästare Emil Wallqvist i Munkedal tillstyrkte något som också postdirektören gjorde vid sin redovisning av ärendet till poststyrelsen den 9 april 1914. Denne visade på att den ganska tätt bebyggda trakten kring Smedberg hade intill den 15 juni 1913 betjänats sex gånger i veckan med lantbrevbäringen Dingle - Skådene. Denna lantbrevbäring drogs emellertid in när poststationen i Håbygård inrättades den 15 juni 1913 på två kilometers avstånd från Smedbergs hållplats. Poststyrelsen beslöt vid föredragning den 26 juni 1914 att inte bifalla framställningen om en poststation vid Smedberg. Avståndet till Håbygårds relativt nyinrättade poststation var inte besvärande stort.

Järnvägspoststationer

I det följande presenteras kortfattat två poststationer som öppnades i järnvägsstationer när bohuslänska längdbanan öppnades för allmän trafik. Jag finner det lämpligt att före den presentationen anslå litet utrymme för att berätta något om posten i samarbete med järnvägen.

Postens terminologi har flera benämningar för postanstalter av skilda slag, ofta baserade på storleksordningen. Differentieringen gällde fram till 1986, då beteckningen postkontor infördes för alla postkontor med kundbetjäning. Tidigare kunde man bli tala om postkontor, postexpeditioner (av äldre och nyare slagen), poststationer, postställen och postombud samt ytterligare några mera sparsamt förekommande kundbetjäningsställen. Poststationerna, den till antalet största gruppen, kunde delas upp i lantpoststationer och järnvägspoststationer.

De sistnämnda blev efter hand en stor grupp och omfattade som mest mer än 1400. Gruppen existerade under omkring 110 år. Från den 16 februari 1863 tillämpades en överenskommelse mellan dåvarande SJ och postverket, som vid presentationen fick följande lydelse i utdrag:

"Med undantag endast för Södertelje övre station ävensom alla de orter, å vilka finnes postkontor eller postexpedition, bliva vid samtliga Statens järnvägsstationer även inrättade poststationer, vilka i allmänhet och där ej särskilt annorhunda förordnas, förestås av stationsinspektör, stationsmästare eller annan järnvägstjänsteman på stället".

Överenskommelsen hade föregåtts av omfattande skriftväxling och mer eller mindre på prov hade anordningen med förenande av post- och järnvägstjänst redan börjat. Två skånska järnvägspoststationer hade öppnats den 15 november 1862 (Osby och Hästveda) och i Västergötland finns flera intressanta exempel. I Vårgårda finner man t ex den absoluta pionjären när det gäller förenade poststationer.

Det statliga järnvägsbyggandet i Sverige kan sägas ha börjat den 30 april 1855, då de första spadtagen togs för Västra stambanan. Ett kungligt brev som kom mer än ett år senare, den 19 augusti 1856, stadfäste riktlinjerna för stambananätet. Enligt detta skulle fem stambanor anläggas, vilka nedan anges med start- och öppningsdatum:

1. Västra stambanan, Stockholm-Göteborg. 1855-04-30 -- 1862-11-08
2. Norra stambanan, Stockholm-Riksgränsen. 1863-12-01 -- 1902-11-15
3. Nordvästra stambanan, Laxå-Charlottenberg. 1863-07-01 -- 1871-11-19
4. Östra stambanan, Katrineholm - Nässjö. 1863-07-01 -- 1874-11-23
5. Södra stambanan, Malmö - Falköping. 1855-05-01 -- 1864-12-01

Överenskommelsen mellan postverket och SJ om samarbete genom förening av post- och järnvägsstationer följdes efter hand också av överenskommelser mellan postverket och andra järnvägsföretag. Långt ifrån alla församlingar var med på att järnvägar stakades genom eller intill socknens kyrkby och det finns gott om exempel på att avståndet från kyrkbyn till den närmaste järnvägsstationen blev flera kilometer. Men poststationer i kyrkbyarna låg illa till när det gällde att få behålla poststationen där, sedan tågen började gå. De flesta drogs in och man kan utan överdrift säga, att det hörde till undantagen att kyrkbyn fick ha sin poststation kvar i sådana fall. När järnvägen drogs genom själva kyrkbyn, blev poststationen (oftast med oförändrat namn) flyttad till järnvägsstationen och lantpoststationens föreståndare blev av med sitt arbete i postens tjänst.

Systemet med förenade post- och järnvägsstationer började avvecklas i takt med järnvägsnedläggelserna eller SJ:s obemannning av små stationer. Den 12 maj 1968 gick postverket över till en helt ny transport- och sorteringsorganisation och i snabb takt försvann många förenade post- och järnvägsstationer. Under 1970-talet avvecklades denna form av samarbete helt och hållet. Det fanns några järnvägsstationer i vilka det övergångsvis fanns postställen i stället för poststationer och på en station tillämpades en ovanlig anordning, nämligen biljettförsäljning till tågen av funktionären vid poststället ("postkontoret" från 1986). Det var i värmländska Fagerås, där "postkontoret" drogs in den 31 mars 1992.

Kungörelse,

angående dels öppnande, dels indragning af poststationer.

Den 16 innevarande månad öppnas poststation vid en hvar af de å järnvägslinjen Uddevalla—Strömstad belägna trafikstationerna *Hogstorp, Munkedal, Dingle, Hällevadsholm, Rabbalshede, Orrekläpp, Tanum, Kragenäs, Öfverby* och *Skee* inom Göteborgs och Bohus län äfvensom i *Gläborg* inom samma län.

Däremot indragas samtidigt de nuvarande, inom förenämnda län belägna poststationerna *Qvistrum, Munkedal, Sandklef, Lögum, Rabbalshede, Kragenäs* och *Skee*. Stockholm, af Kungl. Generalpoststyrelsen, den 12 december 1903.

E. VON KRUSENSTJERNA.

Victor Melander.

Dingle

Stationsmästaren Herman Göthberg blev ansvarig för posten i Dingle, när poststationen öppnades den 16 december 1903. Han flyttade till Fåglavik 1909 och efterträddes av Oscar Emanuel Andrée. Efter honom tog Carl Albert Svensk över med 1922 års ingång. Han hade varit poststationsföreståndare i Kättilstorp sedan maj 1918. Han behövde bara ansvara för både post och järnväg under kort tid, för den 15 maj 1922 skildes post och järnväg åt. I en fastighet ca 300 meter från järnvägsstationen inrättade handlanden Rudolf Heribert Siwersson nu en poststation. Den 1 juli 1926 flyttades posten åter till järnvägsstationen, där Thyra Eugenia Svensk blev poststationsföreståndare utan samröre med järnvägstjänst. Genom giftermål fick hon efternamnet Tjäder. Trafikökning ledde till att poststationen höjdes till postexpedition med februari månads ingång 1946. Hon fick därmed titeln stationsmästare, vilken för hennes efterträdare ändrades till postmästare på grund av ny terminologi 1977. Efter ytterligare omorganisationer har postmästare Gunnel Dahlqvist fått ta över ansvaret för postservice till drygt 1800 hushåll i de nya lokaler som invigdes i april 1986. I hushållsantalet ingår de med postadress Hällevadsholm.

Över Dingle har posten expedierats till postombuden i Hultby (1 februari 1944 - 31 juli 1952), Gunnarsbo (1 februari 1944 - 30 augusti 1951) och Humlekärr (1 maj 1944 - 30 november 1963).

Hällevadsholm
1903-12-16--
Namn Dingle 2
1973-03-01--1988-01-30

Hällevadsholm

Postinspektör Schütz föreslog i sin preliminära redovisning den 2 maj 1903 till poststyrelsen av planerad omorganisation av postgången i anslutning till järnvägens tillkomst att en poststation också skulle öppnas i den blivande trafikstationen Hällevadsholm. Något bevis för att dess förste föreståndare vid öppnandet av poststationen den 16 december 1903, Per Johan Dahlin med 300 kr i årsarvode, verkligen var järnvägsanställd har jag inte funnit, men det är sannolikt så. Dess andre föreståndare, stationskarlen Adolf Fredrik Leopold Holm, tog över poststationen den 25 november 1915 för en kort period, uppenbarligen för att täcka uppkommen vakans. Fritz Valdemar Larsson tog över den 1 mars 1916 och efter ytterligare fyra månader flyttades poststationen till handlanden Axel Charles Arvidssons affär. Han ansvarade för den under mer än 30 år och den 1 mars 1947 blev Harry Alexis Falk föreståndare.

Falk fick uppleva att poststationen organiserades som postexpedition den 1 oktober 1951. Han fick därmed titeln stationsmästare. I sin oförklarliga strävan att minska antalet adressenheter beslöt poststyrelsen att postexpeditionen skulle döpas om till Dingle 2 den 1 mars 1973. Generella förändringar medförde att postexpeditionen fick termen postkontor 1977. Under knappt 15 år levde beteckningen Dingle 2 kvar trots de protester som uttalades redan från början. I november 1986 uppvaktade kommunledningen generaldirektör Bertil Zachrisson i namnfrågan och till sist gav poststyrelsen efter. Den 1 februari 1988 återinfördes namnet Hällevadsholm för postkontoret. Enligt tidningen *Bohuslänningen* firades beslutet om postadressen Hällevadsholm med stort kalas. "*Kommunalrådet Jan Pettersson, postchefen från Trollhättan och massor av kunder hurrade och pratade segerrysigt med kontorets personal om hur bra det äntligen känns att postverket lyssnat*", skrev Michel Halvarsson i tidningen. I projekt "*Nät 92*" lämnades postkontoret den 1 februari 1994 på entreprenad till Arwidssons Livs AB och blev därmed s k "post-i-butik".

Gläborg

Gläborg
1903-12-16--1966-06-30

Poststationen i Gläborg fick visserligen den ojämna födelsedagen den 16 december 1903, men den var ändå inte någon förenad post- och järnvägsstation. Den var lämplig att organisera i samband med att posttrafiken ändrades på grund av bohuslänska längdbanans tillkomst. Postinspektionen i Göteborg hade föreslagit poststyrelsen den 2 maj 1903 att poststationen i Sandklef skulle dras in när den förenade post- och järnvägsstationen i Dingle öppnades.

Mot detta vände sig en extra kommunalstämma som hölls i Håby skolhus den 8 juni 1903. Enligt protokollet framhölls under diskussionen "det orimliga uti att kommunen som vid längdbanan icke erhållit någon järnvägsstation även skulle berövas tillgången till snabb post". Med ett 20-tal namnunderskrifter protesterade invånare i Sandklef och Gläborg i ett särskilt brev till poststyrelsen den 23 juni och anhöll att en poststation skulle inrättas i Elfbacken inom Håby socken som kompensation.

I ett remissuttalande menade kronolänsmannen i Tunge den 17 juli att poststationen i Sandklef borde bibehållas, såvida inte en lantbrevbäringslinje kunde inrättas från Dingle järnvägsstation över Tyft, Låghem, Östeby, Bräcke, Leråker, Sandklef, Säleby, Smedberg och Skådene.

Kronofogden i Sunnervikens fögderi tillstyrkte framställningen om en poststation i Elfbacken. Han föreslog att handlanden Rutger Smith skulle bli föreståndare och att poststationen skulle benämnas Gläborg, då den "komme att ligga på hemmanet Gläborgs ägor". Detta accepterade poststyrelsen efter postinspektionens tillstyrkande. Poststationen öppnades den 16 december 1903.

Karl Rutger Harald Smith fick 150 kr i årsarvode. Han efterträddes 1909 av Karl Gustaf Alfred von Schmalensee som kunde glädja sig åt arvodesförhöjning till 240 kr. Detta kom också efterträdaren den 15 juli 1912 till godo, handlanden Oskar Ludvig Larsson, som två år senare fick ytterligare 60 kronors påökning. Under hans långa följande tjänstetid upphörde betingssystemet och ersättning utgick efter reglerade normer. När han avgick den 30 december 1951, tog handlanden Gustaf Elof Eliasson vid. Denne fick uppleva poststationens indragning med juni månads utgång 1966. Han fick själv bli lantbrevbärare på linjen Munkedal - Gläborg.

Håbygård

Håbygård
1912-06-15--1966-06-30

Den 4 april 1905 avgjordes i poststyrelsen ett ärende som delat Håby socken i två läger med motsatta intressen och skapat oreda. På förslag av postdirektör Otto Schütz i Göteborg lämnade poststyrelsen utan avseende en framställning om att inrätta en poststation i Håby och att byta ut lantbrevbäringslinjen Dingle - Skådene mot en linje från Munkedal till Håby.

Upphovet till striden var den extra kommunalstämma som hölls med Håby kommun den 15 januari 1905. Enligt protokollet "instämde på det livligaste den talrikt besökta stämman" i önskemålen att få postgången i socknen "ordnad på ett mera tillfredsställande sätt än vad som varit fallet efter indragningen av poststationen i Sandklef".

Man syftade här på den förändring som hade inträffat drygt ett år tidigare, då trafiköppningen på järnvägen Uddevalla - Strömstad medförde att ett antal förenade post- och järnvägsstationer öppnades. Vid det tillfället hade även Gläborg fått en lantpoststation. De som sedan tillkomsten av poststationen Sandklef vid Håby kyrka hade vant sig att uträtta sina postärenden där, hade nu hänvisats till att i sådana ärenden besöka den nytillkomna poststationen i Gläborg.

Innan man tog ställning till detta ärende 1903 hade kommunalnämnden och enskilda personer förgäves ansökt om att få behålla Sandklefs poststation vid kyrkan. Nu erinrade man om detta vid den extra stämman i januari 1905 och i en framställning till poststyrelsen förnyades anhållan om en poststation i kyrkbyn. Man tillade också att lantbrevbäringslinjen från Dingle inte var "till allmänhetens belåtenhet, och skulle poststation icke kunna erhållas, anhålles att brevbäringen måtte anordnas med utväxling vid postkontoret i Munkedal".

Det var kanske en oförsiktig formulering som inte på långt när tilltalade alla inom socknen. Med Gustaf Åhlander i Lerberg i spetsen avlät ett 50-tal personer en skrivelse till poststyrelsen, vari man framhöll att lantbrevbäringen från Dingle sex dagar i veckan fungerade utmärkt. "Därför kunna vi ej inse ringaste förmån för inrättande av poststation, då ingen därigenom får förbättrad postgång, men väl flertalet får långt till poststationen för hämtning av sin post".

Innan postdirektionen skulle redovisa ärendet fick kronofogde Lundbom i Sunnervikens fögderi tillfälle att uttala sig. Han kunde inte

finna att det på den korta tiden sedan förra omorganisationen hade inträffat några nya förhållanden som föranledde att inrätta en poststation vid Håby kyrka. I fråga om utbytet av lantbrevbäringen mellan Dingle och Skådene mot lantbrevbäring mellan Håby och Munkedal tyckte han "att en sådan anordning skulle mindre gagna allmänheten än den nuvarande och därtill leda till ökade utgifter för postverket". Han framhöll också att genom viss planerad ändring i postgången skulle det inte vara någon "svårighet för de å Håby boende, om de så önska, att få lösväska från Munkedals postkontor".

Protestskrivelsen från det andra läget i Håby socken hade verkan och framställningen till poststyrelsen vann inte gehör. Ett nytt försök gjordes snart efteråt genom att apotekaren Gustaf Bergqvist på kommunalstämmans uppdrag skrev den 26 december 1907 och bad att få en poststation i Håby. Ärendet fördröjdes av olika skäl men den 13 november 1908 fann poststyrelsen att framställningen inte borde bifallas. Men fem år senare kom en poststation ändå till stånd och då var förutsättningarna mera gynnsamma för bifall till önskan om en poststation, eller klarare uttryckt så var det egentligen ett initiativ från posten själv den gången i anslutning till att järnvägslinjen Munkedal-Lysekil togs i bruk. Jag brukar försöka begränsa mina citat men denna gång väljer jag att göra ett långt sådant genom att återge inledningen av framställningen den 3 juni 1913 från postdirektionen i Göteborg till poststyrelsen:

"I närheten av Håby kyrka förefanns tidigare en poststation, benämnd Sandklef, vilken indrogs under 1903, då i stället anordnades lantbrevbäring 6 gånger i veckan från den nyöppnade post- och järnvägsstationen Dingle över Tyft, Låghem, Östeby, Bräcke, Leråker, Sandklef, Håby apotek, Säleby och Smedberg till Skådene bankvaktstuga (statsbanan). Linjen har en avsevärd uppbörd -- över 1000 kr -- vilken huvudsakligen förskriver sig från Håby, varest finnas ortens läkare och apotek och som i övrigt utgör en mera tätt bebyggd plats. Den nya järnvägen Munkedal-Lysekil är dragen tätt invid platsen och har en egen station i närmaste grannskap av kyrkan. Stationen, vilken i likhet med järnvägens övriga mellanstationer kallas håll- och lastplats, har erhållit namnet Håbygård".

I fortsättningen av brevet berättar postdirektör Ernst Öberg att han efter besök på platsen kommit till uppfattningen att en poststation bör anordnas i Håbygård och att lantbrevbäringen i så fall kunde dras in utan olägenhet. Styrelsen för Lysekils järnväg medgav inte att den skulle sköta hållplatsen också åtog sig postgöromål. Därför upprättades ett förslagskontrakt med handlanden Alfred Karlsson i Håby om att vara poststationsföreståndare med 200 kr i årsarvode från den dag då postbefordran skulle börja på den nya järnvägen.

Avslutningsvis anmälde postdirektören också att Håbygård var den enda nya poststation som han under då gällande förutsättningar kunde föreslå bli inrättad när järnvägen öppnades för allmän trafik

Poststyrelsen biföll framställningen och den 15 juni 1913 öppnades lantpoststationen Håby gård. Den utnyttjades flitigt och efter Alfred Karlssons död den 4 oktober 1944 var det inte tal om någon indragning. Befattningen som föreståndare hölls vakant och postdirektionen fick efter kontakt med berörd distriktschef vid SJ (som nu ägde den från början privata järnvägen) veta, "att hinder från järnvägens sida icke finnes mot förenande med posten". Poststyrelsen beslöt därefter att poststationen skulle förenas med järnvägen den 1 augusti 1945. Platsvakten Gunhild Viktoria Pettersson fick nu ansvar för postsysslan. Hon följdes av Alice Ingeborg Jonsson den 1 december 1949 och återkom den 1 februari 1961, då företrädaren blev poststationsföreståndare i Munkedals bruk. Någon ytterligare järnvägstjänsteman med fast anställning på platsen sysslade inte med postgöromål, för poststationen drogs in vid halvårsskiftet 1966.

Munkedalsbruk

Munkedals bruk
1944-06-01--1968-02-29
Namn Munkedal 2
1968-03-01--1989-04-29

Den 1 juni 1944 öppnades på Stale i Munkedal en poststation med namnet Munkedals bruk efter framställning till poststyrelsen (diarie-nummer I b 288/44). Till föreståndare antogs Karl Hilding Persson, som hade varit lädbrevbärare i Hunnebostrand sedan 1928. Dit återflyttade han den 1 april 1953, då som kanslibitråde. Hans befattning övertogs av Gunvor Ingeborg Dahl, som den 1 februari 1961 följdes av Alice Jonsson. Poststyrelsens envisa strävan att minska antalet adressenheter ledde till att poststationens namn blev ändrat till Munkedal 2 den 1 mars 1968. I detta fall var det dock ett klokt beslut. Alice Johnsson uttalade sig på följande sätt om namnändringen enligt uppgift av tidningen Bohuslänningen den 2 mars 1968:

"Sannerligen på tiden, anser postexpeditör Alice Johnsson, som fått besvara många samtal och sortera ut mycken post avsedd för pappersbruket. De som ringt fel, har trots att denna expedition tillhörde bruket och det är ju lättförklarligt med tanke på det missvisande namnet".

Generella omorganisationer under det följande årtiondet ledde till att poststationen hann få termen postkontor innan avveckling skedde med april månads utgång 1989.

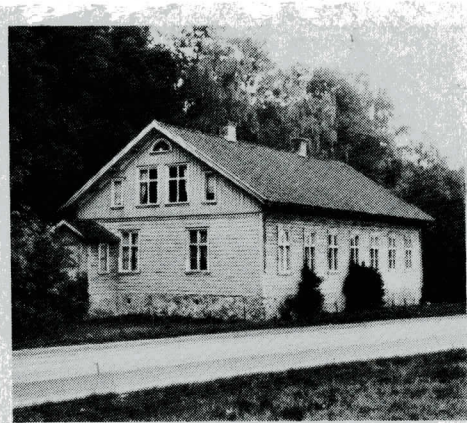
Munkedal 100 år

Då Munkedal – som från början hette Qvistrum – fyllde 100 år var lokalen prydd med blommor och fotografier från gamla tider. Sveriges äldsta utövande fotograf 92-åriga Oskar Färdig, demonstrerade sina egna foton från sekelskiftet fram till våra dagar.



Postlokalen pryddes av vackra blomsteruppsatser på 100-årsdagen.

Med ett minne klart som kristall berättade han om postskjutsen som kom i kvällningen, postiljonen som blåste i sitt horn och den bistra apotekare som läste upp och delade ut dagens post. Ve den som inte tog av sig mössan – han fick inte sin post förrän nästa dag. År 1903 blev Munkedal postkontor. Ett kort från denna tid visar tre postmästare i Munkedal, den som var i



Den allra första poststationen i Munkedal eller Qvistrum som det hette då, fanns i det här huset.

tjänst och två kassörer, som efter befordran till andra orter senare återkom som chefer i Munkedal. En skylt från Qvistrums gamla gästgivargård visade vägen till kafferummet där Douglas och postexpeditionens damer trakterade belåtna gäster.